

Endocholécystectomie (Cholécystectomie par laparoscopie)

L'endocholécystectomie est une opération qui consiste à enlever la vésicule biliaire (réservoir pour la bile) et les calculs (pierres) qui sont dans la vésicule. Afin d'entrer les instruments nécessaires pour cette opération, 4 petites coupures de 5 à 10 mm chacune seront faites.

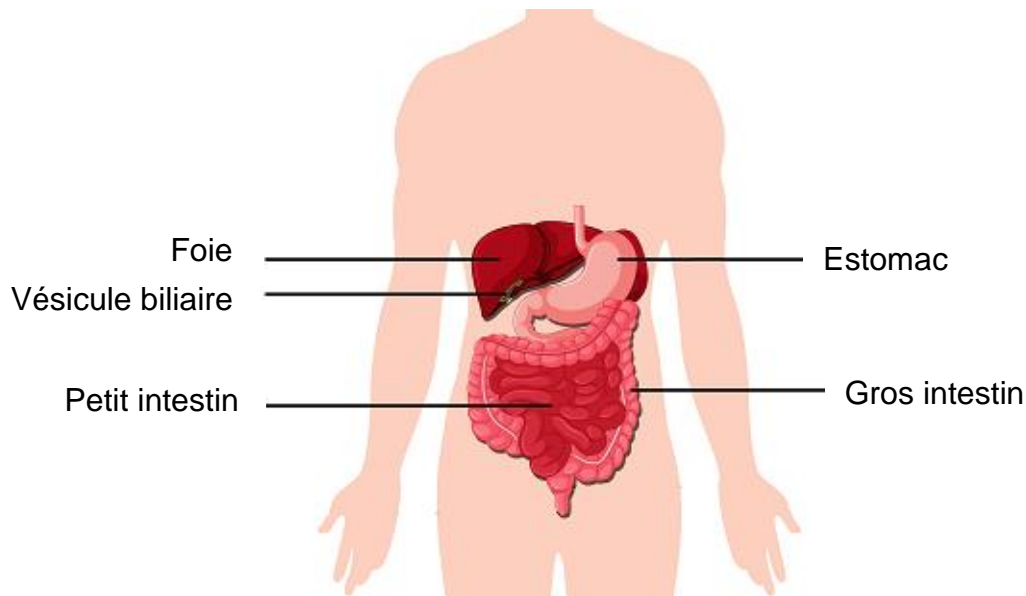


Image de brgfx sur Freepik

Comment soulager ma douleur?

Il est possible que vous ressentiez une douleur aux épaules et au ventre. Cet inconfort peut être causé par l'opération. Il est recommandé de marcher pour diminuer votre douleur.

- Prenez vos médicaments prescrits contre la douleur
 - Les prendre avant que votre douleur ne soit trop forte
- Évitez la prise d'acide acétylsalicylique (AAS) comme l'Aspirine^{MD}, sauf si votre médecin vous a dit autre chose

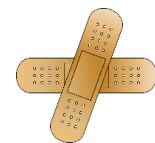


Image par Nina Garman de Pixabay

Comment bien prendre soin de mes coupures?

- Retirez votre pansement 48 heures (2 jours) après l'opération
- Retirez les bandes collantes blanches sous vos pansements 7 à 10 jours après l'opération si elles sont toujours présentes

Mon hygiène, est-ce que je peux me laver?

- Vous pourrez prendre une douche 2 jours après l'opération
- Nettoyez vos coupures délicatement avec de l'eau et du savon
- Terminez en asséchant la peau sans frotter



Image de brgfx sur Freepik

Attendez 10 jours avant de prendre un bain, de vous baigner dans une piscine ou un spa pour diminuer les risques d'infection de votre coupure.

Est-ce que je peux manger?

- Vous pouvez manger un repas le soir même en respectant votre appétit
- Évitez les aliments gras pendant 1 mois

Quelles sont les activités physiques permises durant ma période de récupération?

Le temps de récupération peut être de 1 à 4 semaines après l'opération. Il est conseillé de reprendre vos activités peu à peu à tous les jours.

- Évitez de conduire une voiture durant 24 heures ou tant que vous prenez des médicaments narcotiques (exemple : Morphine, Dilaudid)
- Évitez de soulever des objets lourds de plus de 5 kg (10 livres) durant 2 à 4 semaines. Par exemple, soulever un sac de patates
- Évitez les sports pour 3 à 4 semaines
 - Prévoyez des périodes de repos
 - La marche est permise et encouragée



Image par Mourad Mokrane de Noun Project

Quels signes dois-je surveiller?

Il peut être normal d'avoir des diarrhées (selles liquides) durant les premières semaines après votre opération. Si vous avez des selles liquides plus de 3-4 fois par jour après 4 semaines, veuillez en discuter avec votre médecin lors de votre rendez-vous de suivi.

Si vous présentez l'un des signes suivants au niveau de vos coupures :

- Gonflement plus marqué
- Aggravation de la douleur
- Apparition d'une nouvelle rougeur ou rougeur qui augmente
- Masse ou bosse
- Saignement
- Liquide jaunâtre ou verdâtre qui coule de la coupure
- Température par la bouche plus grande que 38,0 °C ou 100,4 °F

Contactez **Info-Santé** (811) ou le **CLSC** le plus près de vous



Image de macrovector sur Freepik

Si vous présentez l'un des signes suivants au niveau de votre état général :

- Peau et yeux jaunes
- Urine brune
- Selles grises ou blanches

Présentez-vous à **l'urgence**



Image de macrovector sur Freepik

Direction des soins infirmiers, volet pratiques professionnelles et développement clinique
Octobre 2023

Nous vous invitons à remplir un sondage de satisfaction sur les soins et les informations reçus

<https://forms.office.com/r/4ezMmiJZAE>

