

# Cholécystectomie par laparotomie

La cholécystectomie est une opération qui consiste à enlever la vésicule biliaire (réservoir pour la bile) et les calculs (pierres) qui sont dans la vésicule. Le chirurgien fait une coupure au niveau du ventre.

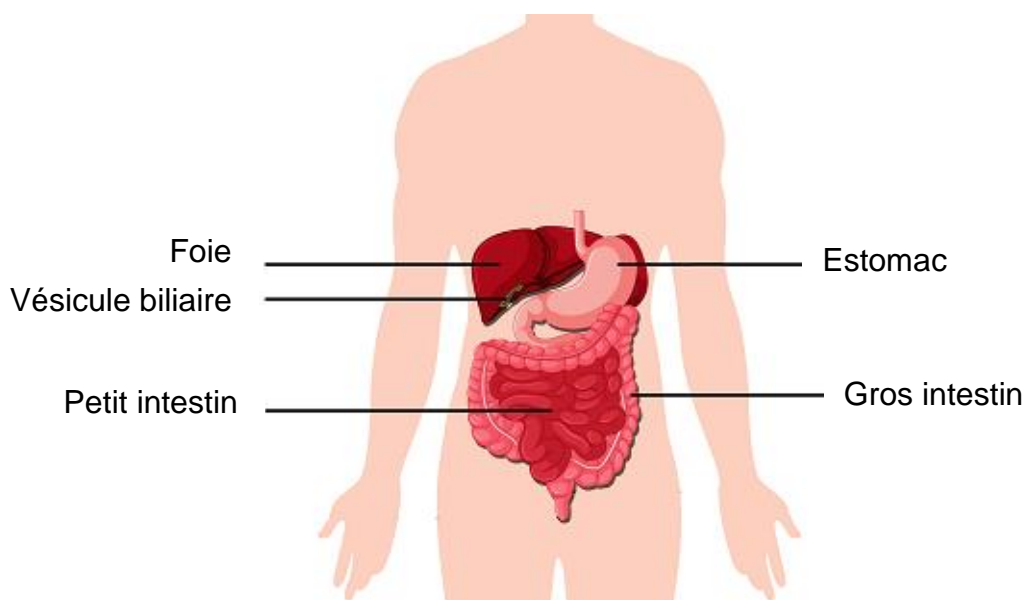


Image de brgfx sur Freepik

## Comment soulager ma douleur?

- Prenez vos médicaments prescrits contre la douleur
  - Les prendre avant que votre douleur ne soit trop forte
- Évitez la prise d'acide acétylsalicylique (AAS) comme l'Aspirine<sup>MD</sup>, sauf si votre médecin vous a dit autre chose

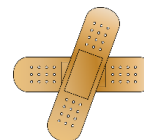


Image par Nina Garman de Pixabay

## Comment bien prendre soin de ma coupure?

- Retirez votre pansement 48 heures (2 jours) après l'opération
- Votre coupure a été refermée à l'aide de points de suture qui vont fondre. Un pansement recouvre votre coupure
  - S'il en est autrement, vous serez avisé et une prescription vous sera remise pour faire retirer les sutures ou les agrafes par le CLSC
- Retirez les bandes collantes blanches sous votre pansement 7 à 10 jours après l'opération, si elles sont toujours présentes

## Mon hygiène, est-ce que je peux me laver?

- Vous pourrez prendre une douche 2 jours après l'opération
- Évitez de diriger le jet de la douche directement sur votre coupure
- Nettoyez votre coupure délicatement avec de l'eau et du savon
- Terminez en asséchant la peau sans frotter



Image de brgfx sur Freepik

Attendez 10 jours avant de prendre un bain, de vous baigner dans une piscine ou un spa pour diminuer les risques d'infection de votre coupure.

## Est-ce que je peux manger?

- Vous pouvez manger un repas le soir même en respectant votre appétit
- Évitez les aliments gras pendant 1 mois

## Quelles sont les activités physiques permises durant ma période de récupération?

Le temps de récupération peut être de 4 à 6 semaines après l'opération. Il est conseillé de reprendre vos activités peu à peu à tous les jours.

- Évitez de conduire une voiture durant 24 heures ou tant que vous prenez des médicaments narcotiques (exemples : Morphine, Dilaudid)
- Évitez de soulever des objets lourds de plus de 5 kg (10 livres). Par exemple, soulever un sac de patates
- Évitez les sports
- Prévoyez des périodes de repos
- La marche est permise et encouragée



Image par Mourad Mokrane de Noun Project

## Quels signes dois-je surveiller?

Il peut être normal d'avoir des diarrhées (selles liquides) durant les premières semaines après votre opération. Si vous avez des selles liquides plus de 3-4 fois par jour après 4 semaines, veuillez en discuter avec votre médecin lors de votre rendez-vous de suivi.

**Si vous présentez l'un des signes suivants au niveau de vos coupures :**

- Gonflement plus marqué
- Aggravation de la douleur
- Apparition d'une nouvelle rougeur ou rougeur qui augmente
- Masse ou bosse
- Saignement
- Liquide jaunâtre ou verdâtre qui coule de la coupure
- Température par la bouche plus grande que 38,0 °C ou 100,4 °F

Contactez **Info-Santé** (811) ou le **CLSC** le plus près de vous



Image de macrovector sur Freepik

**Si vous présentez l'un des signes suivants au niveau de votre état général :**

- Peau et yeux jaunes
- Urines foncées
- Selles grises ou blanches

Présentez-vous à **l'urgence**



Image de macrovector sur Freepik

Direction des soins infirmiers, volet pratiques professionnelles et développement clinique  
Octobre 2023

Centre intégré  
de santé et de services  
sociaux de Chaudière-  
Appalaches

Québec 

Nous vous invitons à remplir un sondage  
de satisfaction sur les soins et les  
informations reçus

<https://forms.office.com/r/4ezMmiJZAE>

