

Évidement ganglionnaire cervical (Retrait des ganglions du cou)



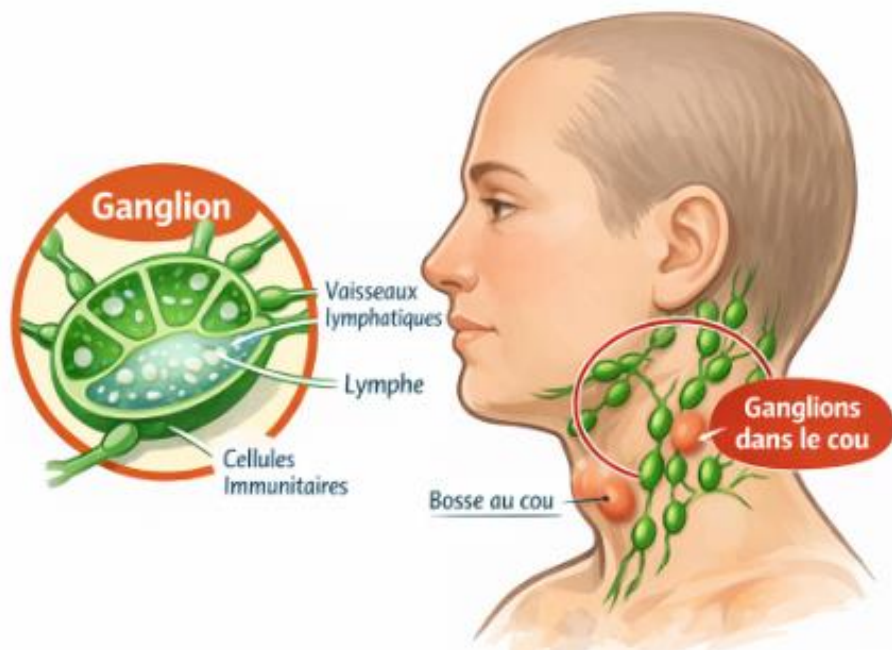
Pourquoi m'enlever mes ganglions?

Dans votre corps, il y a de petits tubes appelés *vaisseaux lymphatiques*. Ils transportent un liquide clair appelé *la lymphe*. Ce liquide aide votre corps à se défendre contre les microbes.

Il y a aussi de petits nœuds en forme de haricot qu'on appelle *les ganglions*. Ils servent à nettoyer la lymphe et attraper les microbes.

Quand il y a un cancer dans la tête ou le cou, des cellules malades peuvent voyager dans la lymphe et aller dans les ganglions du cou. Cela peut créer une petite bosse dans le cou.

C'est pour cette raison que votre médecin enlève vos ganglions. Il fera une petite coupure sur le côté du cou ou 2 petites coupures sur les 2 côtés du cou.

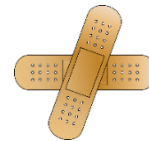


Source de l'image : IA

Comment bien prendre soin de votre ou vos coupure(s)?

Pansement

- Garder votre pansement propre et sec
- Enlever votre pansement 2 jours après l'opération



Source de l'image :
Nina Garman sur Pixabay

Sous le pansement, votre coupure est refermée avec

- **Points de suture fondants (fils)**
 - Ils fondent tout seuls après quelques semaines, vous n'avez rien à faire
 - Ils sont recouverts de bandes collantes (Steri-Strip^{MD}). Vous pouvez enlever ces bandes après 10 jours si elles sont encore là
- **Points de suture non fondants (fils) ou des agrafes (broches)**
 - Ils doivent être enlevés par une infirmière du CLSC. Vous devez prendre rendez-vous le : _____
- **Drain (petit tube) en place au cou**
 - Si un petit tube est installé dans votre cou pour faire sortir le liquide, il est retiré quand c'est moins enflé. Il est laissé en place si le gonflement est encore important. Le retrait du drain se fera le : _____
 - Vous référer au document d'information *Entretien d'un drain Jackson-Pratt pour en prendre soin*



<https://www.ciassca.com/soins-et-services/chirurgie/chirurgie-generale>

Cicatrice

- La coupure a été faite pour que la marque ressemble à un pli naturel de votre cou. Votre cicatrice sera rouge pendant environ 6 semaines. Ensuite, elle deviendra plus pâle avec le temps
- Après 3 semaines :
 - Avant d'aller dehors : mettre de la crème solaire sur la cicatrice pendant 1 an pour éviter d'avoir une cicatrice plus foncée que votre peau
 - Masser la cicatrice : 10 minutes par jour pendant 6 mois pour garder la peau souple, afin de rendre la cicatrice plus mince et plus pâle

Votre hygiène : comment pouvez-vous vous laver?

- Vous pouvez prendre une **douche 2 jours après l'opération seulement si** :
 - Votre pansement et vos drains sont enlevés
 - Il n'y a plus de liquide qui coule
 - La coupure est bien fermée
- Laisser couler de l'eau et un peu de savon sur votre coupure
- Éviter de mettre le jet de la douche directement dessus
- Sécher doucement la peau après la douche, en épongeant avec une serviette propre. Ne pas froter
- Attendre **1 mois** avant de mettre la coupure dans l'eau (bain, spa ou piscine) pour diminuer le risque d'infection



Source de l'image : Macrovector sur Freepik



Source de l'image : Brgfx sur Freepik

Quelles sont les activités physiques permises durant votre période de récupération?

- Vous devez suivre le ***Programme d'exercices après un évidement cervical**




https://www.cisssca.com/clients/CISSSCA/Services_offerts/Cancer/Programme_d_exercices_apr%C3%A8s_un_%C3%A9videment_cervical.pdf

que votre physiothérapeute vous a remis. Le document est aussi disponible sur le site Web du CISSS de Chaudière-Appalaches dans la section *Information et enseignement*



<https://www.cisssca.com/soins-et-services/cancer/services-de-cancerologie/information-et-enseignement>




- Pendant les 4 à 6 semaines, il est conseillé de reprendre peu à peu vos activités de tous les jours comme :
 - Soulever des objets lourds de maximum 5 kg (10 livres) (ex. : soulever un sac de patates)
 - Marcher tous les jours et faire des exercices légers  Source de l'image : Mourad Mokrane de Noun Project
 - Prévoir des périodes de repos. Il est normal de ressentir de la fatigue
 - Éviter les sports intenses, les mouvements brusques ou les sports de contact
- Il se peut que votre chirurgien vous ait remis un **arrêt de travail** de quelques semaines selon l'emploi que vous occupez. À votre prochain rendez-vous, vous pourrez prévoir votre retour au travail

Comment soulager ma douleur?

- Prendre vos médicaments prescrits contre la douleur
- Prendre ceux-ci avant que votre douleur ne soit trop forte
- Marcher pour diminuer votre douleur est recommandé

Quels signes devez-vous surveiller?

Consulter votre **Guide de préparation à votre opération** pour savoir quoi faire si les signes de complications ne sont pas indiqués dans le tableau suivant :

À surveiller	Quoi faire?
<ul style="list-style-type: none"> • Nouvelle douleur aux épaules quand vous bougez les bras qui est non soulagée par les exercices du *Programme d'exercices après un évidement cervical  <p>https://www.ciassca.com/clients/CISSSCA/Services_offerts/Cancer/Programme_d_exercices_apr%C3%A8s_un_%C3%A9videment_cervical.pdf</p>	<ul style="list-style-type: none"> • Appeler votre infirmière-pivot en oncologie ou votre physiothérapeute  <p>https://www.ciassca.com/soins-et-services/cancer/services-de-cancerologie/information-et-enseignement</p>
<ul style="list-style-type: none"> • Ouverture de la bouche moins grande qu'avant • Douleur ou raideur dans le cou • Gonflement du cou, empreinte du doigt qui reste sur la peau 	<ul style="list-style-type: none"> • Appeler votre infirmière-pivot en oncologie ou votre physiothérapeute
<ul style="list-style-type: none"> • Douleur qui augmente malgré la prise de vos médicaments • Signes d'infection de la coupure : douleur, rougeur, chaleur, enflure, liquide jaune ou vert qui coule • Saignement de plus de 5 minutes • Température par la bouche plus grande que 38,5 °C ou 101,3 °F et qui persiste plus de 24 heures malgré la prise d'acétaminophène (Tylenol^{MD}) 	<ul style="list-style-type: none"> • Appeler votre infirmière-pivot en oncologie (IPO) ou la clinique d'oto-rhino-laryngologie (ORL) entre 8 h et 16 h du lundi au vendredi • Appeler Info-Santé (811) ou se rendre à l'urgence le soir, la nuit et la fin de semaine  <p>Source de l'image : Macrovector sur Freepik</p>

Nous vous invitons à remplir un sondage de satisfaction sur les soins et les informations reçus : <https://forms.office.com/r/4ezMmiJZAE>



Direction des soins infirmiers en collaboration avec la Direction de cancérologie, des soins palliatifs et des services diagnostiques, juin 2026