



Mars 2019

Direction adjointe des services multidisciplinaires - volet services diagnostiques et télésanté

Sommaire

Enfin le printemps et l'arrivée du beau temps! C'est le début des dernières phases du projet d'immobilisations du laboratoire serveur de l'Hôtel-Dieu de Lévis.

Ainsi, les travaux du dernier trimestre ont principalement été consacrés aux transferts des échantillons d'anatomopathologie et de microbiologie du laboratoire de Saint-Georges, à la conception du plan d'aménagement des laboratoires de biochimie, d'hématologie et de banque de sang du laboratoire serveur et à la préparation des visites du Bureau de la normalisation du Québec pour l'obtention de l'accréditation à la norme internationale ISO 15189.

Comme vous pourrez le constater en lisant ce bulletin, les équipes du projet Optilab ont particulièrement consacré leurs énergies à soutenir l'équipe du laboratoire de pathologie afin d'atteindre les objectifs qualité fixés par le projet.

Phases



1. Administrative

La phase administrative du projet de réorganisation des laboratoires consistait à relocaliser le personnel administratif dans une nouvelle aile du laboratoire à l'Hôtel-Dieu de Lévis. Cette phase est complétée depuis janvier 2016 et le personnel est très satisfait des nouveaux locaux, ceux-ci étant fonctionnels et de bon goût.



2. Pathologie/Cytologie

La phase pathologie et cytologie du projet de réorganisation des laboratoires du CISSS de Chaudière-Appalaches est maintenant complétée. Nous sommes à l'étape de travailler l'amélioration continue. Plusieurs actions ont été mises en place afin de soutenir l'équipe de la pathologie dans sa transformation Optilab et ce n'est pas terminé.

Entre autres, un atelier Kaizen a eu lieu en février dernier afin de réviser les processus du secteur de la macroscopie. Ce projet, à portée proactive, a permis d'anticiper l'augmentation du volume de spécimens découlant d'une orientation stratégique : l'ouverture en mars du Centre régional intégré en cancérologie. L'équipe avait comme mandat de réviser le processus de traitement des spécimens de pathologie lors de la description macroscopique afin d'améliorer ou de maintenir le délai temps-réponse pour la mise en cassette. Le MSSS a établi que le délai

temps de réponse serait l'indicateur clé de la performance et de la qualité en pathologie, considérant ses répercussions sur le parcours thérapeutique clinique du patient.

Toujours dans le même but, l'équipe du laboratoire serveur poursuivra la révision de ses processus en identifiant les opportunités d'amélioration et en mettant en œuvre des changements qui permettront d'augmenter la création de valeur et d'accroître la capacité de satisfaire aux exigences du client en impliquant les employés « terrain » qui sont les experts du processus. Deux autres ateliers Kaizen sont en cours de planification pour avril et mai. Les processus de traitement des biopsies urgentes et des demandes d'immunohistochimie seront revus.



3. Microbiologie

La phase consolidation étant terminée, le transfert progressif de certaines analyses de microbiologie du laboratoire de Saint-Georges vers le laboratoire serveur est débuté. L'équipe du laboratoire de microbiologie est, elle aussi, en processus d'amélioration continue. Une étude est en cours de validation afin d'optimiser le processus de traitement des spécimens de gorges. Le projet Optilab a pour objectif de créer des laboratoires apprenants grâce à la réflexion systématique et l'équipe clinique est en recherche constante d'amélioration basée sur les meilleures données probantes.

Un autre dossier d'actualité et d'innovation prendra bientôt son envol, celui du projet des hémocultures. Un appel d'offres pour l'acquisition d'équipements à la fine pointe de la technologie requise aux transferts des spécimens d'hémoculture est en cours de rédaction. La première étape consiste à harmoniser les équipements et les fournitures dans les laboratoires de la région. L'échéancier visé pour compléter ce jalon est décembre 2019.

Parallèlement à ce projet, un comité composé des conseillères à la pratique professionnelle de la Direction des soins infirmiers et des membres de l'équipe de gestion du laboratoire travaille à réviser les protocoles pour la technique de prélèvement des spécimens d'hémoculture. La qualité est au cœur du projet Optilab et celle-ci implique la collaboration de tous les acteurs œuvrant auprès de l'utilisateur.



4. Banque de sang, biochimie et hématologie

Les équipes de projet « terrain » des services de biochimie, d'hématologie et banque de sang ont terminé le plan d'aménagement du laboratoire serveur. Celui-ci est conçu selon la philosophie Lean basée sur la fluidité des processus et le long terme. L'échéancier de ce dernier jalon a été légèrement décalé d'une semaine. Les travaux d'immobilisations débuteront à la fin du mois d'avril pour se terminer en mai 2020.

Plusieurs équipes seront touchées par cette phase et nous comprenons l'inquiétude du personnel en lien avec les aménagements et les localisations temporaires requises pour mener à terme ce projet. Des rencontres d'échanges de style « Pep talk » sont planifiées les 8 et 9 avril prochains avec les équipes d'hématologie et de cytologie afin de répondre aux questions du personnel. La collaboration de tous est nécessaire et la prochaine année demandera un effort supplémentaire pour toutes les équipes afin de poursuivre le travail quotidien dans un univers en transformation.

La modification de la chaîne existante du secteur de la biochimie se fera en deux grandes étapes, l'ajout du module réfrigéré en novembre 2019 et la reconfiguration du début de la chaîne avec l'ajout d'un équipement supplémentaire en biochimie et des équipements de coagulation en mai 2020. La préparation de cette transformation nécessite une planification en aval qui débutera au courant des prochaines semaines. Les équipes de projet « terrain » seront mobilisées sous peu.

Concernant le volet du rapatriement des échantillons de Beauce et de Thetford Mines vers le laboratoire serveur, la planification sera complétée d'ici le mois de mai. La charte de projet est en cours de rédaction.

Faits saillants

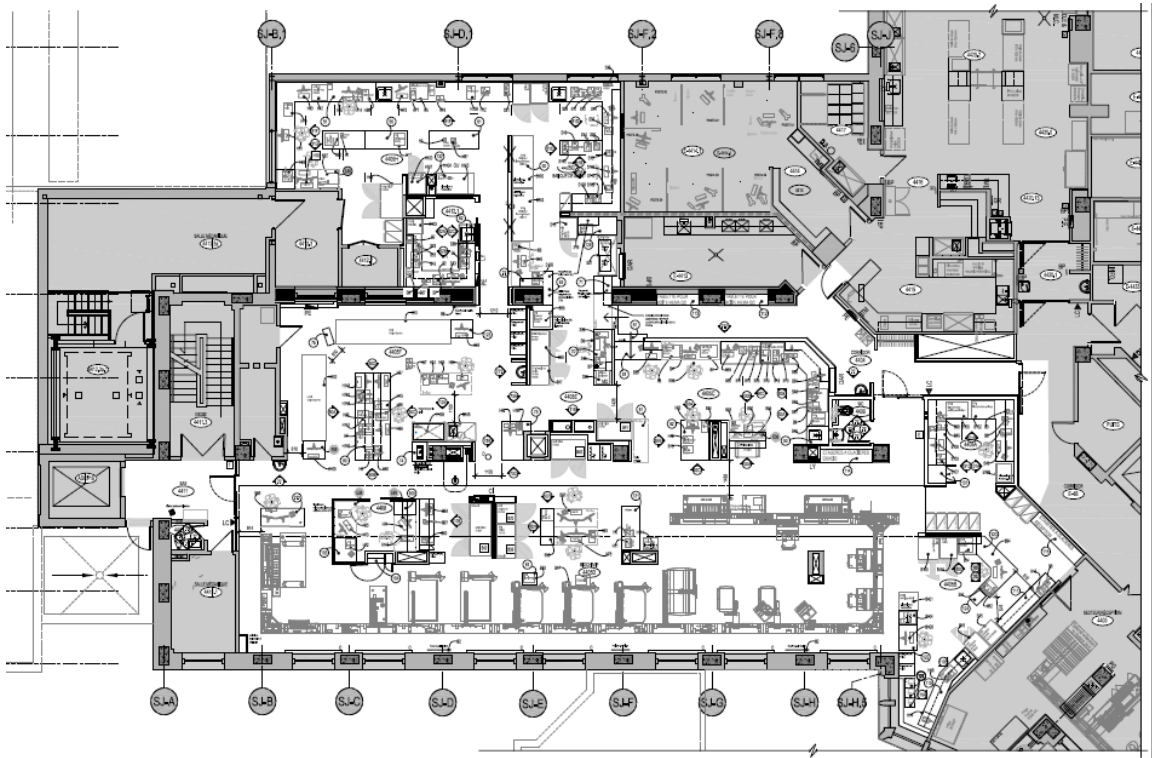
Lors du dernier trimestre...

La préparation des visites du Bureau de la normalisation du Québec pour l'obtention de l'accréditation aux normes internationales ISO 15189, 22870 et CSA Z902 a principalement retenue l'attention des équipes au cours des derniers mois. Les visites auront lieu :

- Laboratoire serveur de l'Hôtel-Dieu de Lévis : 19, 20, 21 et 22 mars.
- Laboratoire associé de Thetford Mines : 26 et 27 mars
- Laboratoire associé de Saint-Georges : 28 et 29 mars
- Laboratoire associé de Montmagny-L'Islet : 2 et 3 avril
- Laboratoire associé du Centre Paul-Gilbert : 4 et 5 avril

Tel que demandé par le MSSS, le laboratoire serveur a comme mandat d'implanter le « système management qualité » dans tous les laboratoires de la grappe. Un système de santé performant place la santé de la population comme objectif ultime à atteindre et les laboratoires ne font pas exception. Nous ne visons pas qu'un changement d'accréditation, nous visons un changement de culture et de philosophie axé sur les plus hauts standards de qualité.

Poursuite des rencontres statutaires avec les représentants syndicaux.



Plan d'aménagement final du laboratoire serveur de biochimie, hématologie et banque de sang.

Évolution de la démarche

Nous rappelons que la démarche d'optimisation consiste à regrouper, en un système intégré, les laboratoires de biologie médicale de plusieurs installations d'une même région pour une offre de service commune. Le but général du projet est d'améliorer la performance clinique et organisationnelle des services de laboratoires en fonction des besoins actuels et futurs de la population et des cliniciens du CISSS de Chaudière-Appalaches. Connu sous le nom d'Optilab, ce projet est une priorité ministérielle et toutes les régions du Québec doivent le mettre en œuvre.

Le plan d'action consiste à mettre en place un laboratoire serveur hautement équipé qui aura comme mandat de réaliser l'ensemble des analyses transférées par les laboratoires associés. L'objectif de l'implantation d'un laboratoire serveur est d'organiser, en une seule installation physique, une très grande quantité d'activités de biologie médicale afin de permettre une meilleure optimisation des ressources.

Les laboratoires associés de l'Hôpital de Saint-Georges, de Montmagny, de Thetford Mines ainsi que celui du Centre Paul-Gilbert auront à réaliser les analyses de biochimie, d'hématologie et de banque de sang, selon un menu d'analyses autorisées par le MSSS, pour la clientèle qui a besoin d'un suivi clinique ou d'une prise en charge rapide. Pour la pathologie, ils verront aux examens extemporanés (sauf le laboratoire du Centre Paul-Gilbert) et aux activités de télépathologie lorsque requis, à la description macroscopique des pièces chirurgicales à l'état frais et des pièces fixées au formol ainsi qu'à leur préparation et leur mise en cassette.

L'échéancier visé pour compléter les différentes phases de cette importante transformation est fin 2020, début 2021.

Livrables

VOLETS	
GOUVERNANCE	ÉQUIPEMENT ET FOURNITURE
COMMUNICATION	FINANCIER
CLINIQUE	MAIN-D'OEUVRE
MÉDICALE	IMMOBILISATION
PRÉLÈVEMENT ET LOGISTIQUE	SYSTÈME D'INFORMATION DES
DE TRANSPORT	LABORATOIRES (SIL)

En savoir plus

Pour obtenir plus d'information, nous vous invitons à consulter l'intranet, section projet de réorganisation des laboratoires, ou le site Web au ciyss-ca.gouv.qc.ca.

Prochaine parution au mois de juin 2019.