

**CARACTÉRISATION DES COMMUNAUTÉS
LOCALES DE CHAUDIÈRE-APPALACHES
2016-2017**

« Connaître et mobiliser pour mieux intervenir »

**Complément au recueil de données sociodémographiques,
économiques et de l'indice de défavorisation matérielle et sociale**



Caractérisation des communautés locales de Chaudière-Appalaches, 2016-2017 : « *Connaître et mobiliser pour mieux intervenir* », Complément au recueil de données sociodémographiques, économiques et de l'indice de défavorisation matérielle et sociale, Ville de Lévis, est une production du Centre intégré de santé et de services sociaux (CISSS) de Chaudière-Appalaches :

363, route Cameron
Sainte-Marie (Québec) G6E 3E2
Téléphone : 418 386-3363

Le présent document est disponible sur le site Internet du CISSS de Chaudière-Appalaches à l'adresse suivante : www.cisss-ca.gouv.qc.ca.

Lorsque le contexte l'exige, le genre masculin utilisé dans ce document désigne aussi bien les femmes que les hommes.

Toute reproduction partielle de ce document est autorisée et conditionnelle à la mention de la source.

Dépôt légal
Bibliothèque et Archives nationales du Québec, 2018

© Centre intégré de santé et de services sociaux de Chaudière-Appalaches, 2018

Mise en contexte

En 2009, la Direction de santé publique de Chaudière-Appalaches publiait les portraits de la « Caractérisation des communautés locales » pour chacun des territoires de la région. Les recueils publiés en 2017 s'inscrivent en continuité aux portraits de 2009, sans toutefois y être identiques. Le but visé demeure le même : raffiner les connaissances sur les communautés locales et soutenir le développement des communautés en alimentant les discussions sur les dynamiques de coopération, d'entraide, de partenariat et de mobilisation des acteurs locaux et des populations.

Les « communautés locales » sont des entités relativement homogènes aux plans humain et géographique, regroupant des résidents ayant un certain sentiment d'appartenance ou partageant des affinités. Elles sont délimitées à partir des aires de diffusion de Statistique Canada. Une mise à jour de ces communautés locales a été réalisée avec les acteurs locaux au printemps 2017. La région compte maintenant 236 communautés locales comparativement à 200 en 2009.

Ce troisième document comprend des informations complémentaires au recueil de données sociodémographiques, sociales et économiques. Il a pour objectif d'appuyer les démarches de mobilisation dans les milieux. Le recueil de données de santé et de bien-être, qui est diffusé simultanément, devient un autre outil intéressant à partager avec les partenaires.

Présentation

Ce troisième document de la Caractérisation des communautés locales de Chaudière-Appalaches, 2016-2017, se veut, comme l'indique son titre, un complément au recueil de données sociodémographiques, économiques et de l'indice de défavorisation matérielle et sociale. On y retrouve quatre éléments qui apportent des précisions sur les découpages, la méthode et quelques données plus récentes de 2016. Ainsi, on y présente 1) des cartes pour bien voir le découpage et les rues des communautés locales ayant une petite superficie, 2) des graphiques sur les taux d'accroissement de population, incluant la donnée de 2016, 3) un tableau sur la superficie et la densité en 2016 et 4) un tableau de concordance de la population vivant en ménages privés pour appuyer la validité de la source de données qui est l'Enquête nationale auprès des ménages (ENM). Finalement, une brève analyse supporte le lecteur pour l'interprétation des tableaux et graphiques.

Sections

1. Cartes : « Zoom » sur les communautés locales ayant une petite superficie
2. Graphiques des taux d'accroissement de la population par zones ou par communautés locales
3. Tableau sur la superficie et la densité en 2016
4. Tableau de concordance entre la population vivant en ménages privés selon les deux sources de données (recensement et ENM)

Définitions

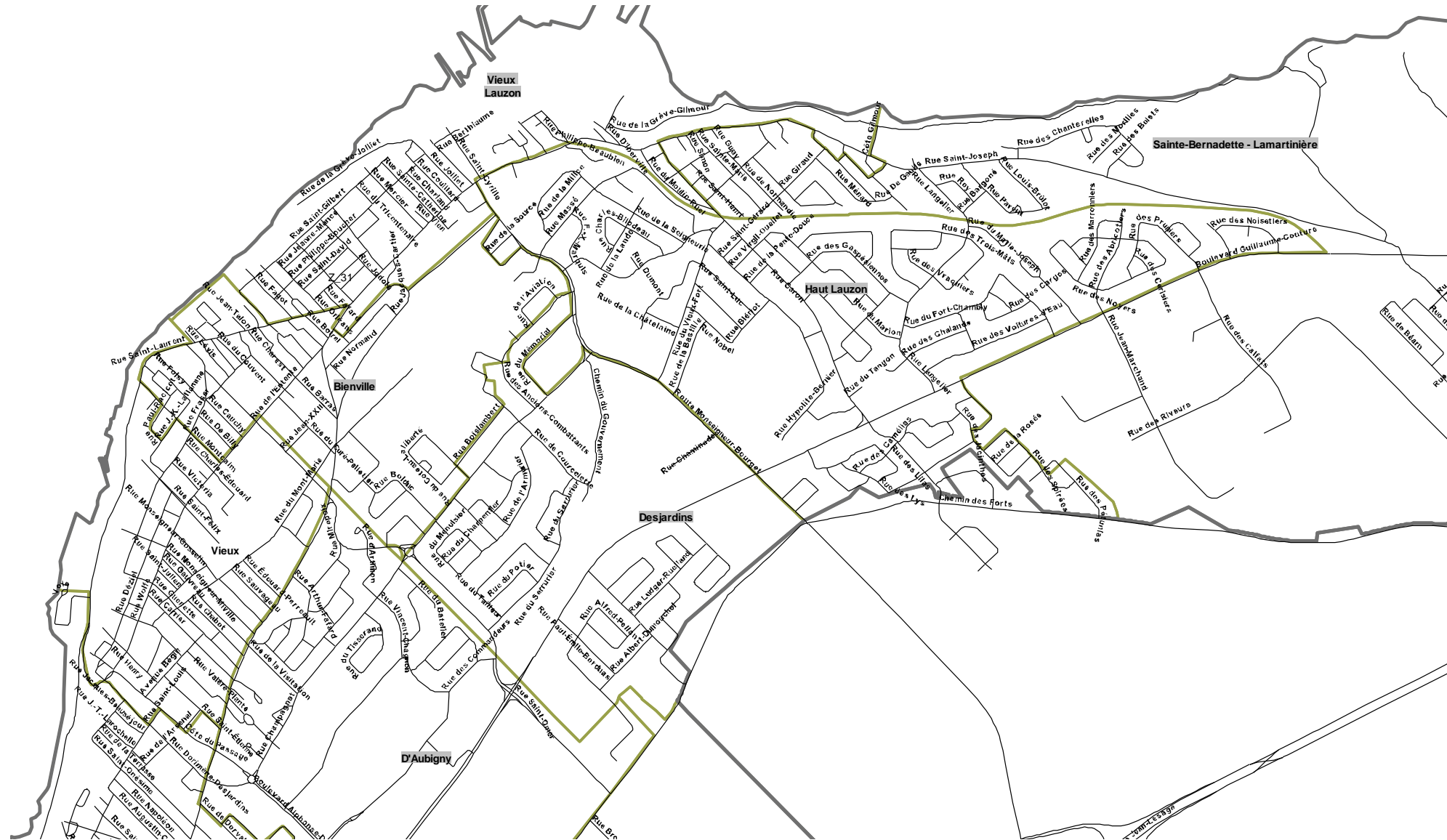
[1] Population totale en 2016 sur la superficie des terres en km².

Les outils complémentaires

1. Cartes : « Zoom » sur les communautés locales ayant une petite superficie
2. Graphiques des taux d'accroissement de la population par zones ou par communautés locales
3. Tableau sur la superficie et la densité en 2016¹
4. Tableau de concordance entre la population vivant en ménages privés selon les deux sources de données (recensement et ENM)

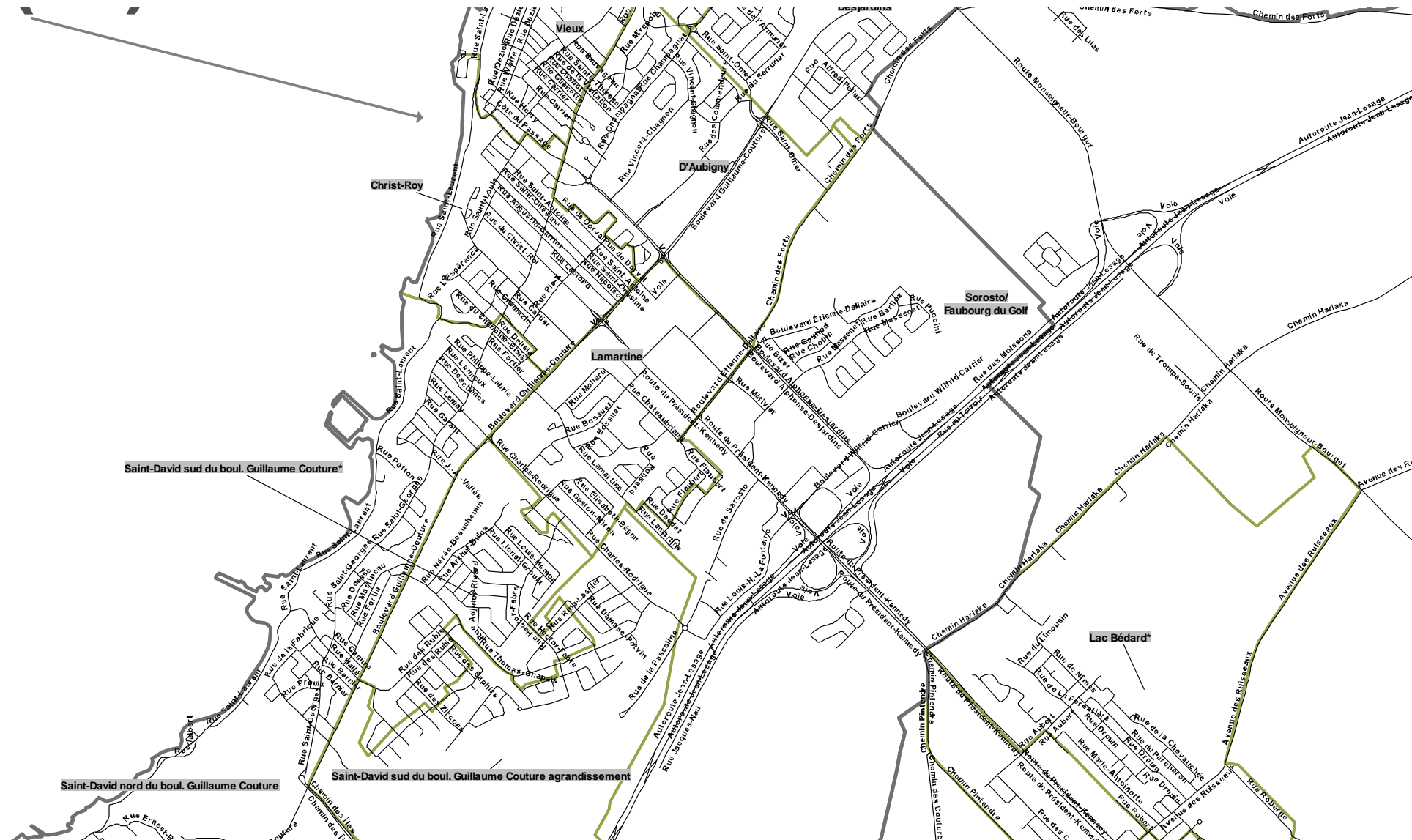
1. Cartes : « Zoom » sur les communautés locales ayant une petite superficie

1.1 Ancien Lévis 1



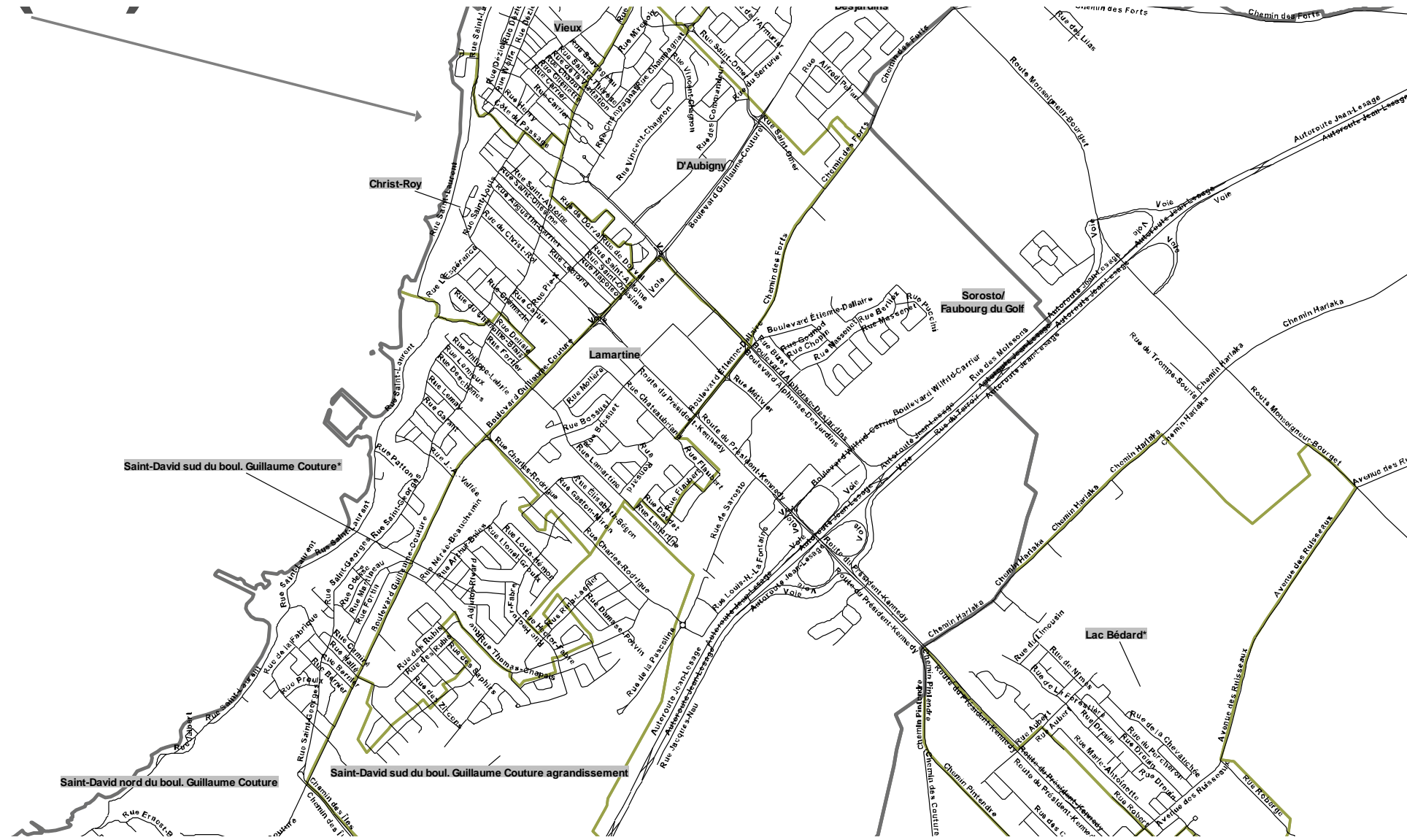
Nom des rues en 2016

1.2 Ancien Lévis 2



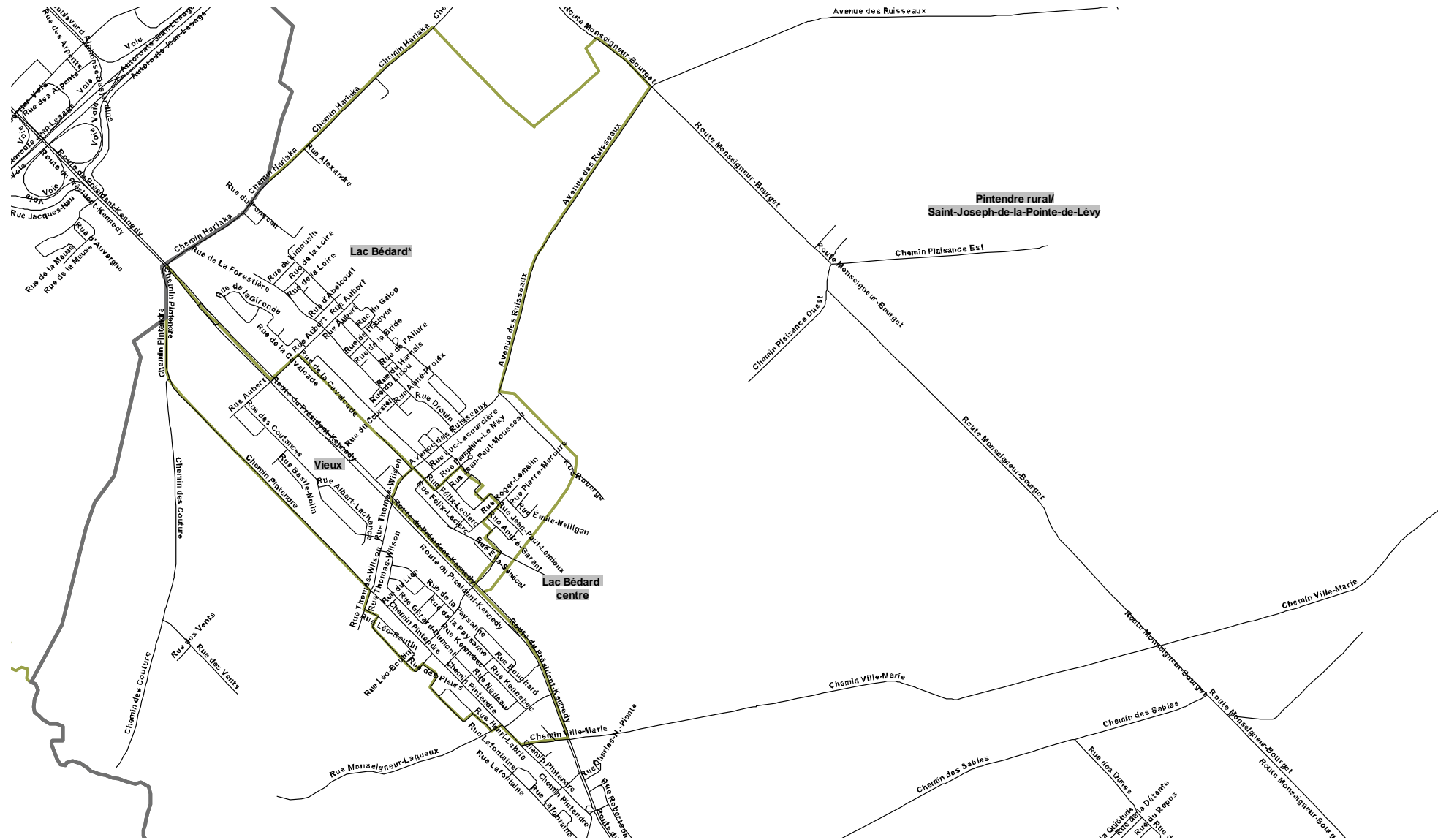
Nom des rues en 2016

1.3 Ancien Lévis 3



Nom des rues en 2016

1.4 Pintendre



Nom des rues en 2016

1.5 Saint-Jean-Chrysostome



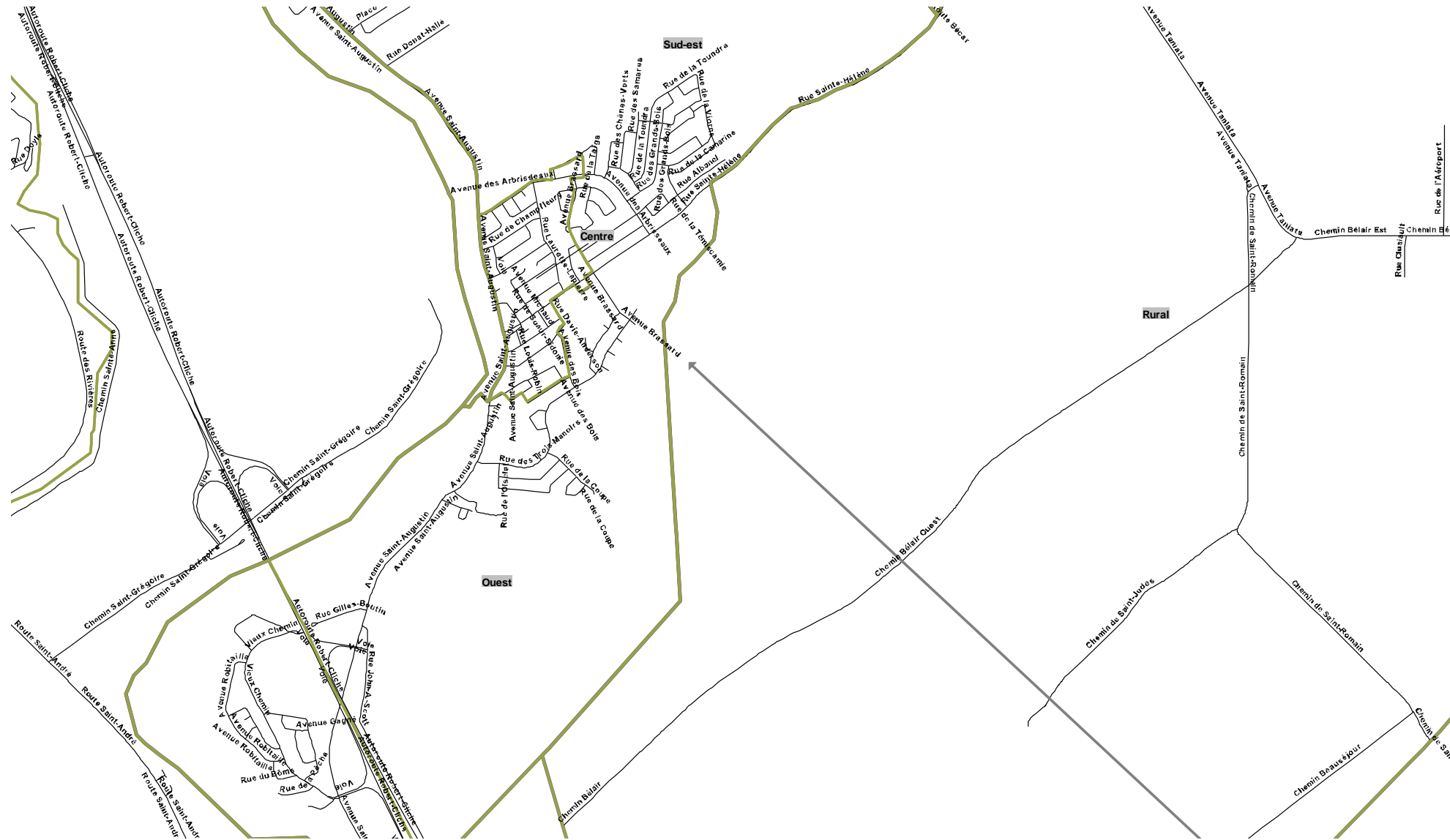
Nom des rues en 2016

1.6 Saint-Étienne-de-Lauzon



Nom des rues en 2016

1.7 Sainte-Hélène-de-Breakeyville



Nom des rues en 2016

1.8 Saint-Nicolas



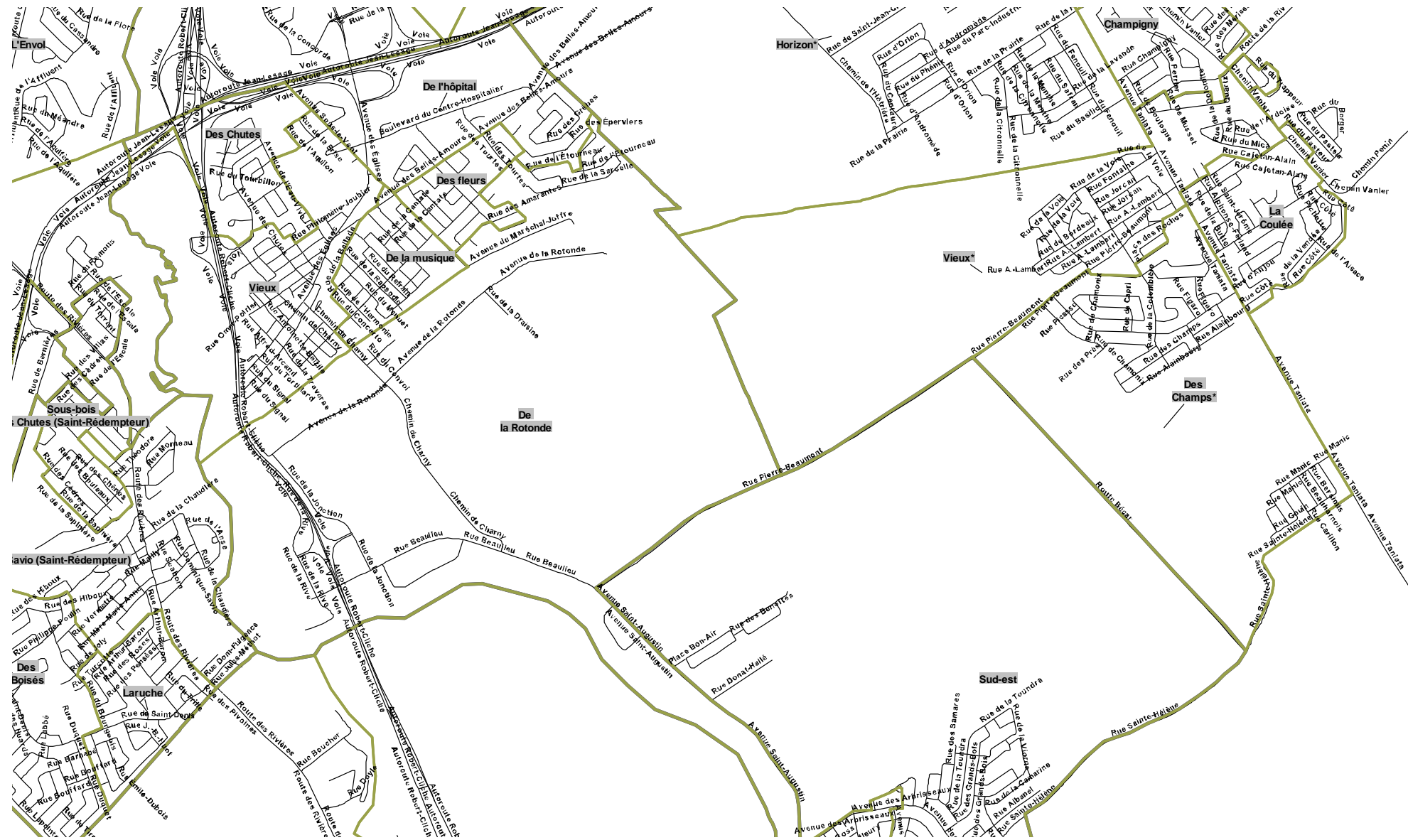
Nom des rues en 2016

1.9 Saint-Romuald



Nom des rues en 2016

1.10 Charny



Nom des rues en 2016

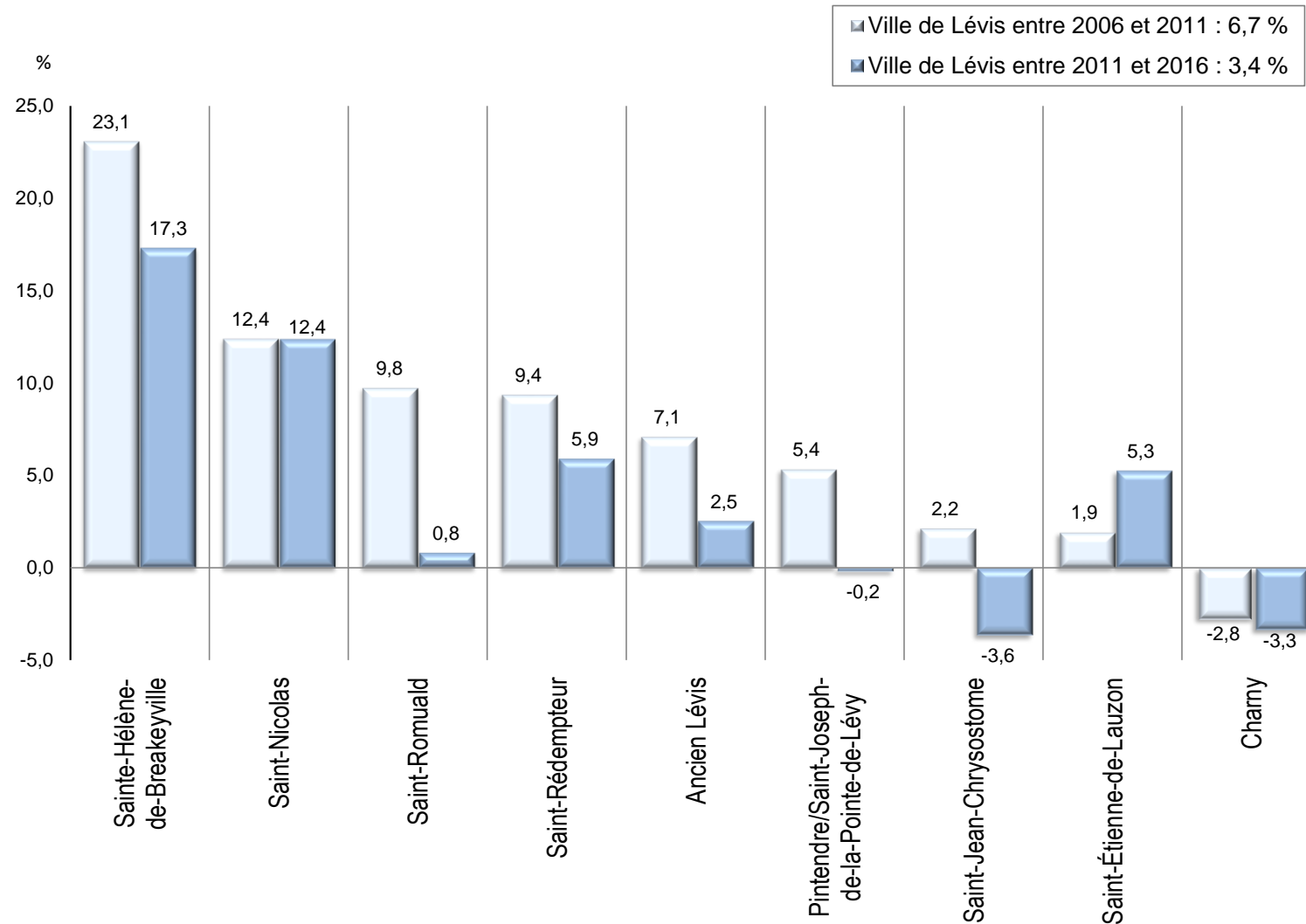
1.11 Saint-Rédempteur



Nom des rues en 2016

2. Graphiques des taux d'accroissement de la population par communautés locales

2.1 Taux d'accroissement des quartiers de la ville de Lévis



En bref :

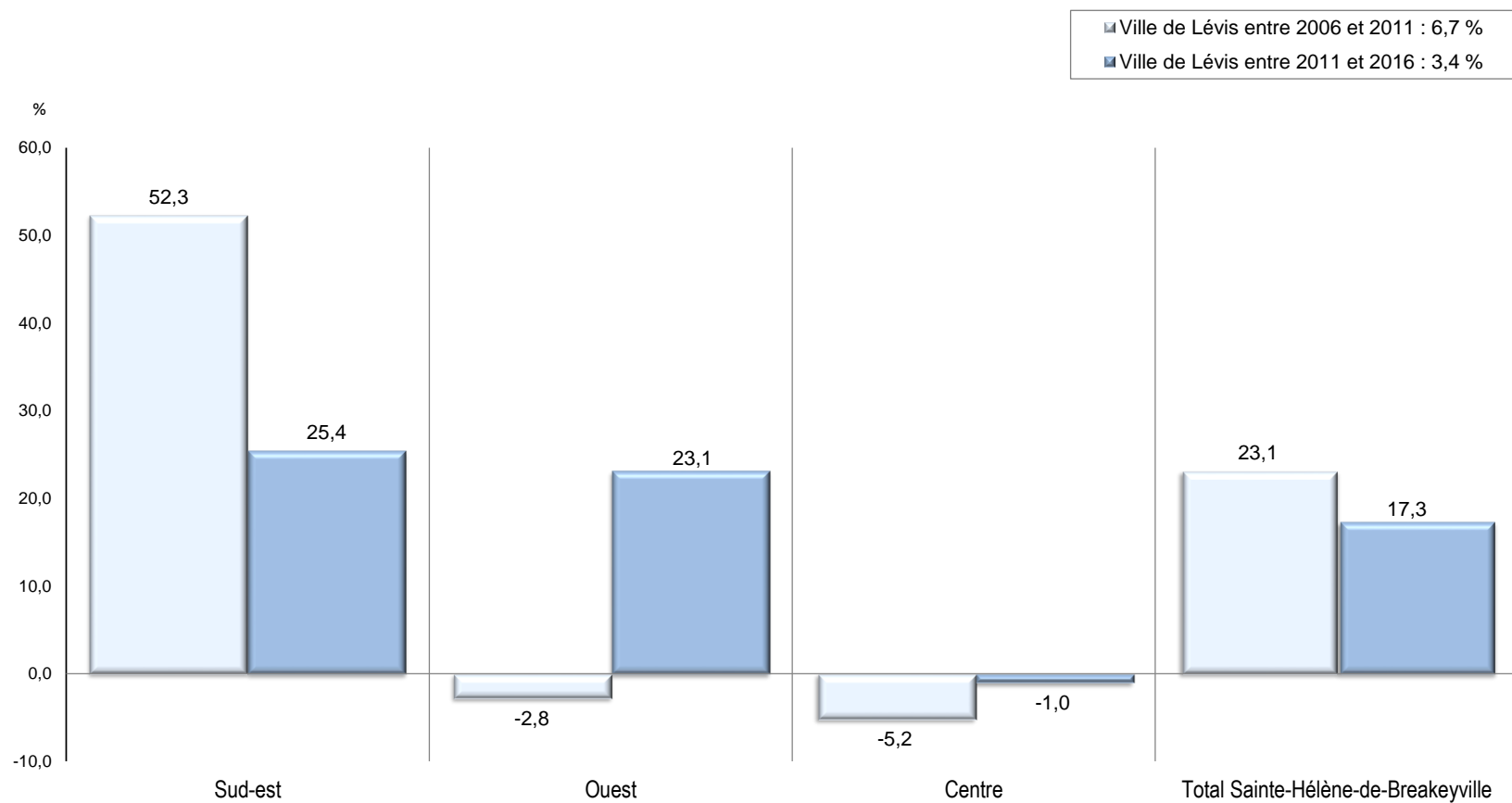
- La majorité des quartiers sont marqués par une croissance de population. Toutefois, la croissance est moins prononcée entre 2011 et 2016 qu'elle l'était entre 2006 et 2011. Une exception se présente pour Saint-Étienne-de-Lauzon qui a connu une croissance plus grande entre 2011 et 2016, qu'entre 2006 et 2011.
- Le quartier de Charmy est le seul à connaître une décroissance de population au cours des deux périodes étudiées. Pintendre/ Saint-Joseph-de-la-Pointe-de-Lévy et Saint-Jean-Chrysostome ont aussi connu une décroissance entre 2011 et 2016, alors qu'ils étaient en croissance entre 2006 et 2011. Ces écarts ne sont toutefois pas très marqués.

Note : Les quartiers sont triés en fonction de leur taux d'accroissement entre 2006 et 2011

Sources : Statistique Canada, recensements 2006, 2011 et 2016

Production : CISSS de Chaudière-Appalaches, DSPublique, Équipe d'expertise en surveillance et soutien méthodologique, 2018

2.2 Taux d'accroissement des 3 communautés locales du quartier de Sainte-Hélène-de-Breakeyville



En bref :

- Une croissance de population est observée pour la communauté locale Sud-est, et ce pour les deux périodes. Pour la communauté locale Ouest, la croissance se présente seulement pour la période 2011 et 2016.
- Sainte-Hélène-de-Breakeyville centre a connu une décroissance de population au cours des deux périodes.

Note : Les communautés locales sont triées en fonction de leur taux d'accroissement entre 2006 et 2011

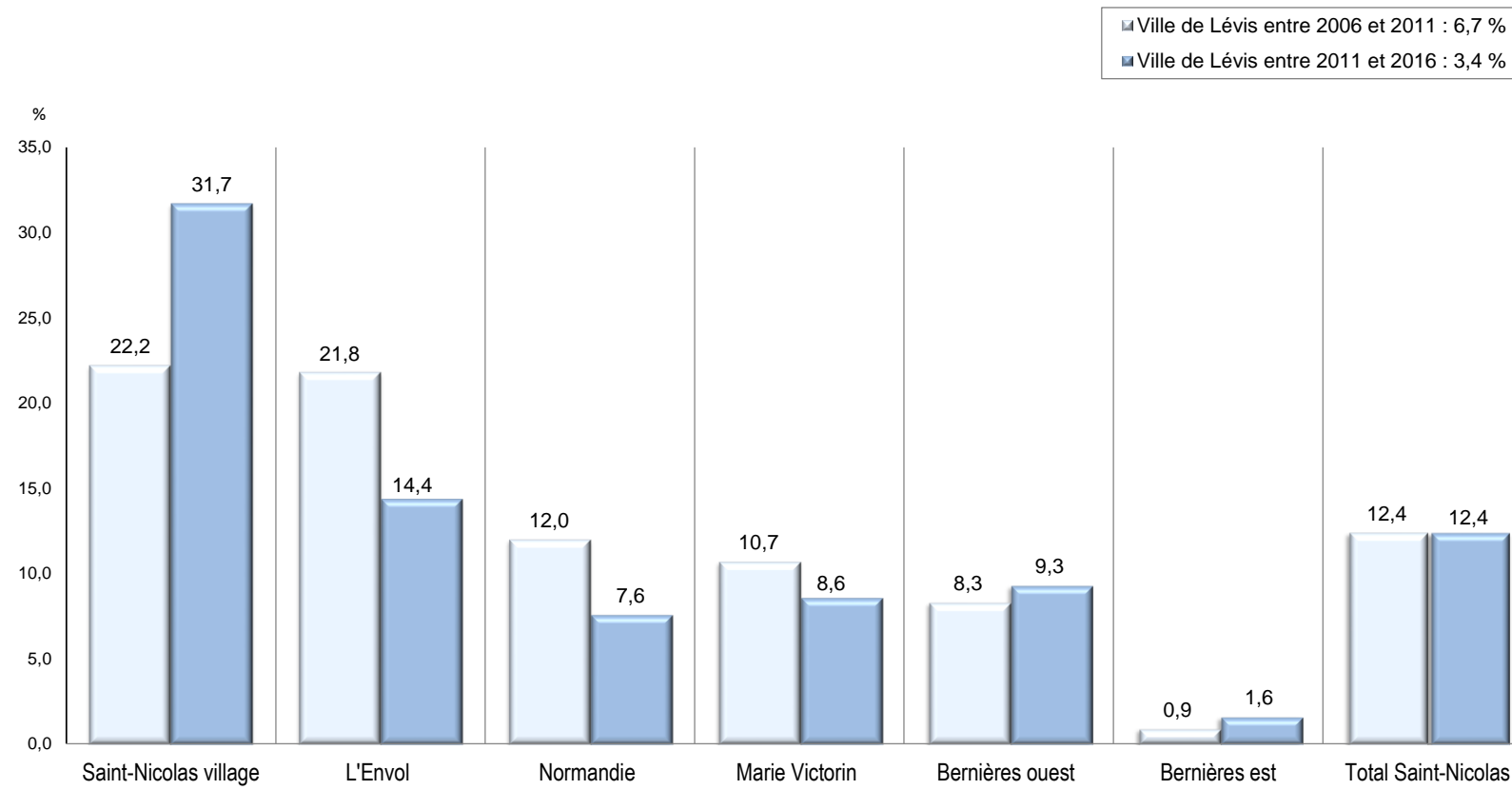
Sources : Statistique Canada, recensements 2006, 2011 et 2016

Production : CISSS de Chaudière-Appalaches, DSPublique, Équipe d'expertise en surveillance et soutien méthodologique, 2018

2.3 Taux d'accroissement des 6 communautés locales du quartier de Saint-Nicolas

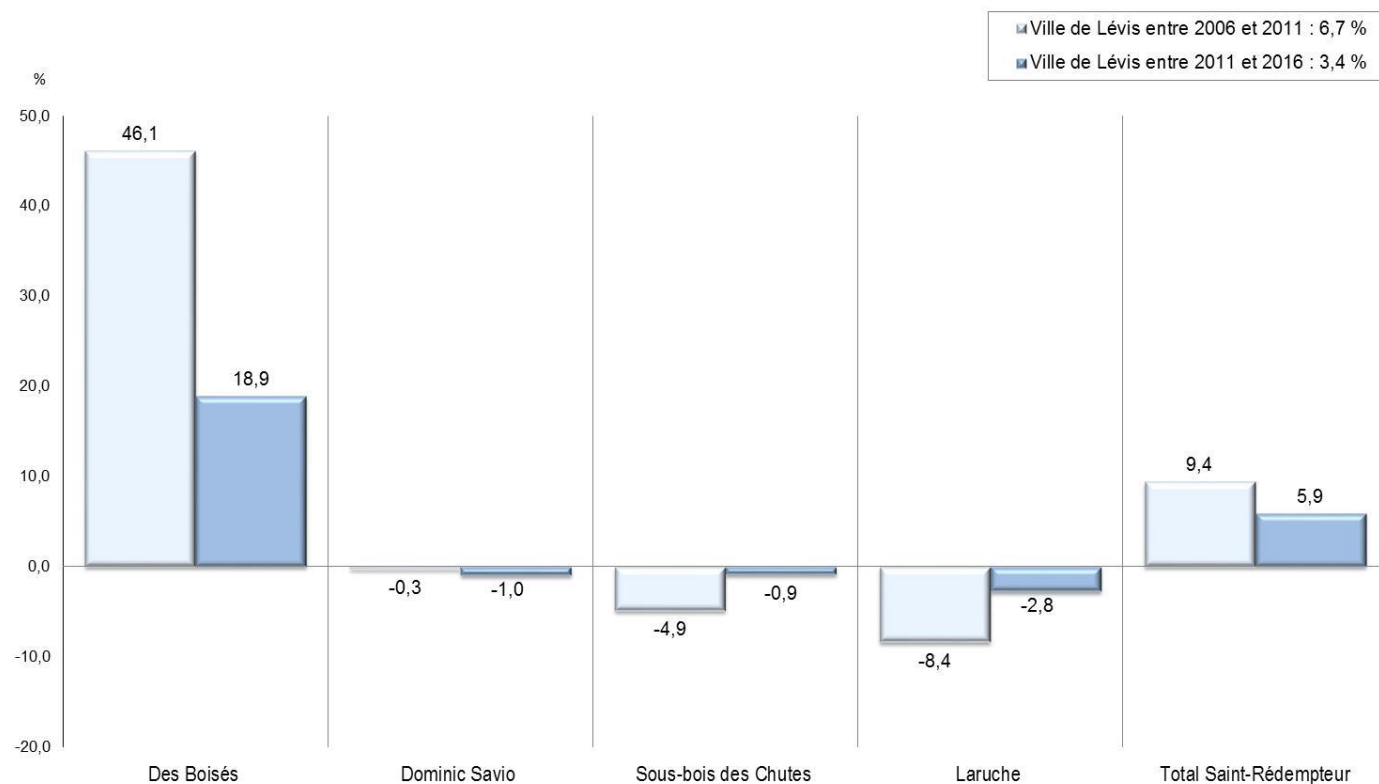
En bref :

- Une croissance de population est observée pour l'ensemble des communautés locales de Saint-Nicolas. La croissance est plus évidente entre 2011 et 2016 pour Saint-Nicolas village.



Note : Les communautés locales sont triées en fonction de leur taux d'accroissement entre 2006 et 2011
 Sources : Statistique Canada, recensements 2006, 2011 et 2016
 Production : CISSS de Chaudière-Appalaches, DSPublique, Équipe d'expertise en surveillance et soutien méthodologique, 2018

2.4 Taux d'accroissement des 5 communautés locales du quartier de Saint-Rédempteur

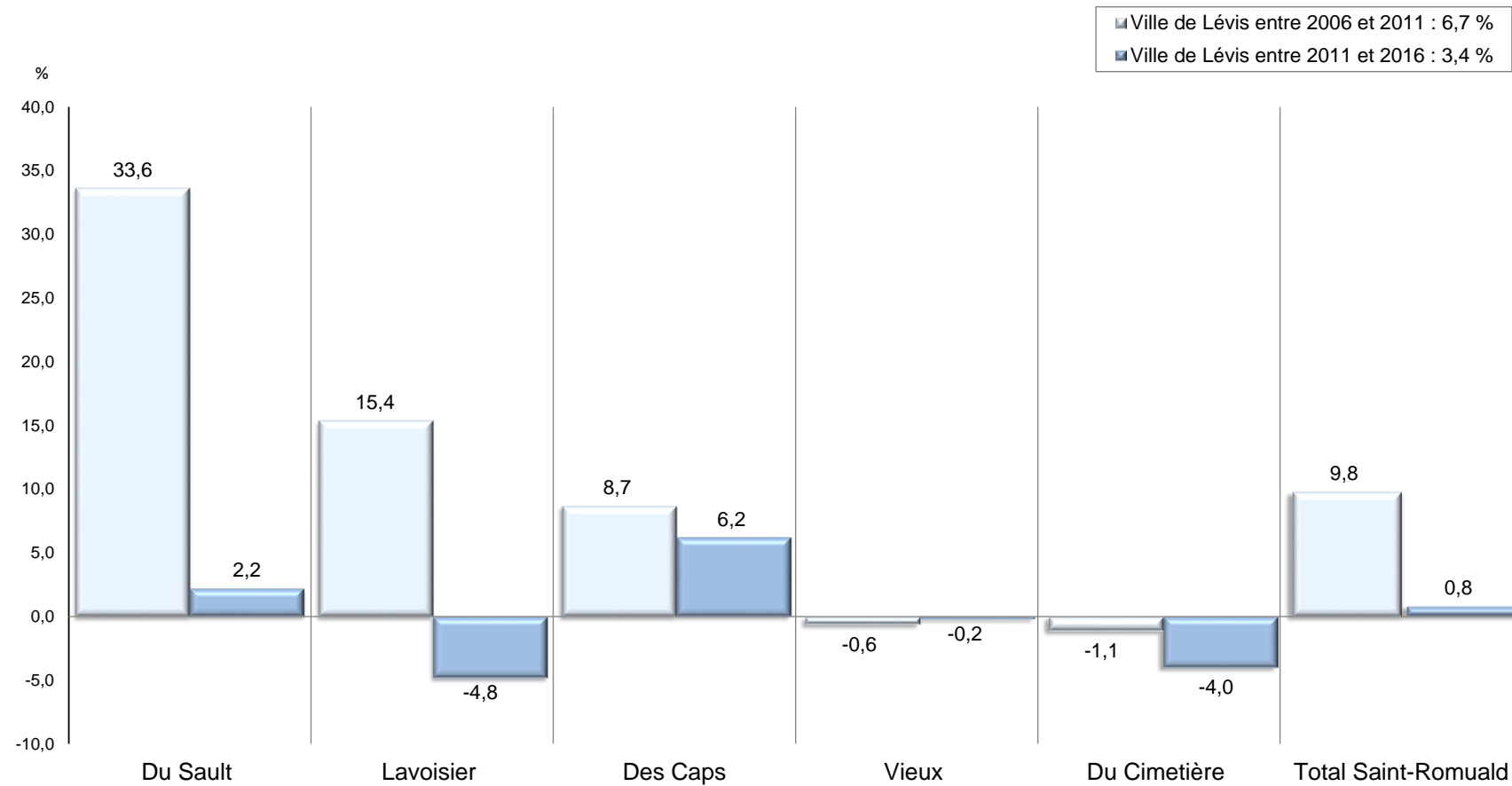


En bref :

- Pour le quartier Saint-Rédempteur, une seule de ses communautés locales, Des Boisés, est marquée par une croissance de population. Les autres communautés locales connaissent une décroissance légère.

Note : Les communautés locales sont triées en fonction de leur taux d'accroissement entre 2006 et 2011
 Sources : Statistique Canada, recensements 2006, 2011 et 2016
 Production : CISSS de Chaudière-Appalaches, DSPublique, Équipe d'expertise en surveillance et soutien méthodologique, 2017

2.5 Taux d'accroissement des 5 communautés locales du quartier de Saint-Romuald



En bref :

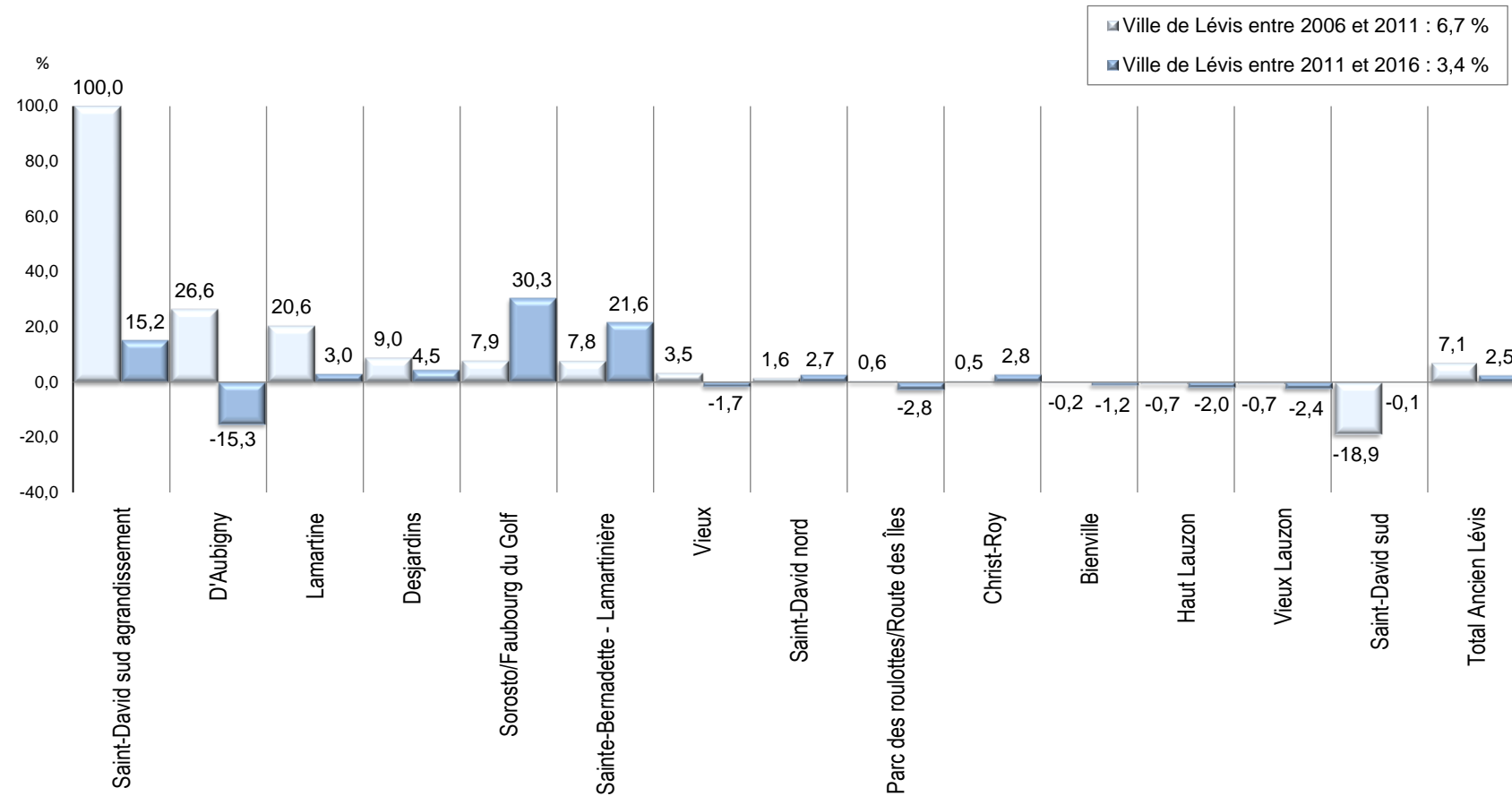
- La croissance de Saint-Romuald est moins marquée entre 2011 et 2016 qu'elle l'était entre 2006 et 2011.
- La communauté locale nommée Du Sault avait connu une grande croissance entre 2006 et 2011, alors qu'elle devient plutôt stable entre 2011 et 2016. Quant à la communauté locale nommée Des Caps, sa croissance est assez semblable au cours des deux périodes.
- Deux communautés locales sont davantage en légère décroissance : Vieux et Du Cimetière. La communauté locale Lavoisier, alors qu'elle était marquée par une croissance se retrouve maintenant en décroissance.

Note : Les communautés locales sont triées en fonction de leur taux d'accroissement entre 2006 et 2011

Sources : Statistique Canada, recensements 2006, 2011 et 2016

Production : CISSS de Chaudière-Appalaches, DSPublique, Équipe d'expertise en surveillance et soutien méthodologique, 2018

2.6 Taux d'accroissement des 14 communautés locales du quartier Ancien Lévis



En bref :

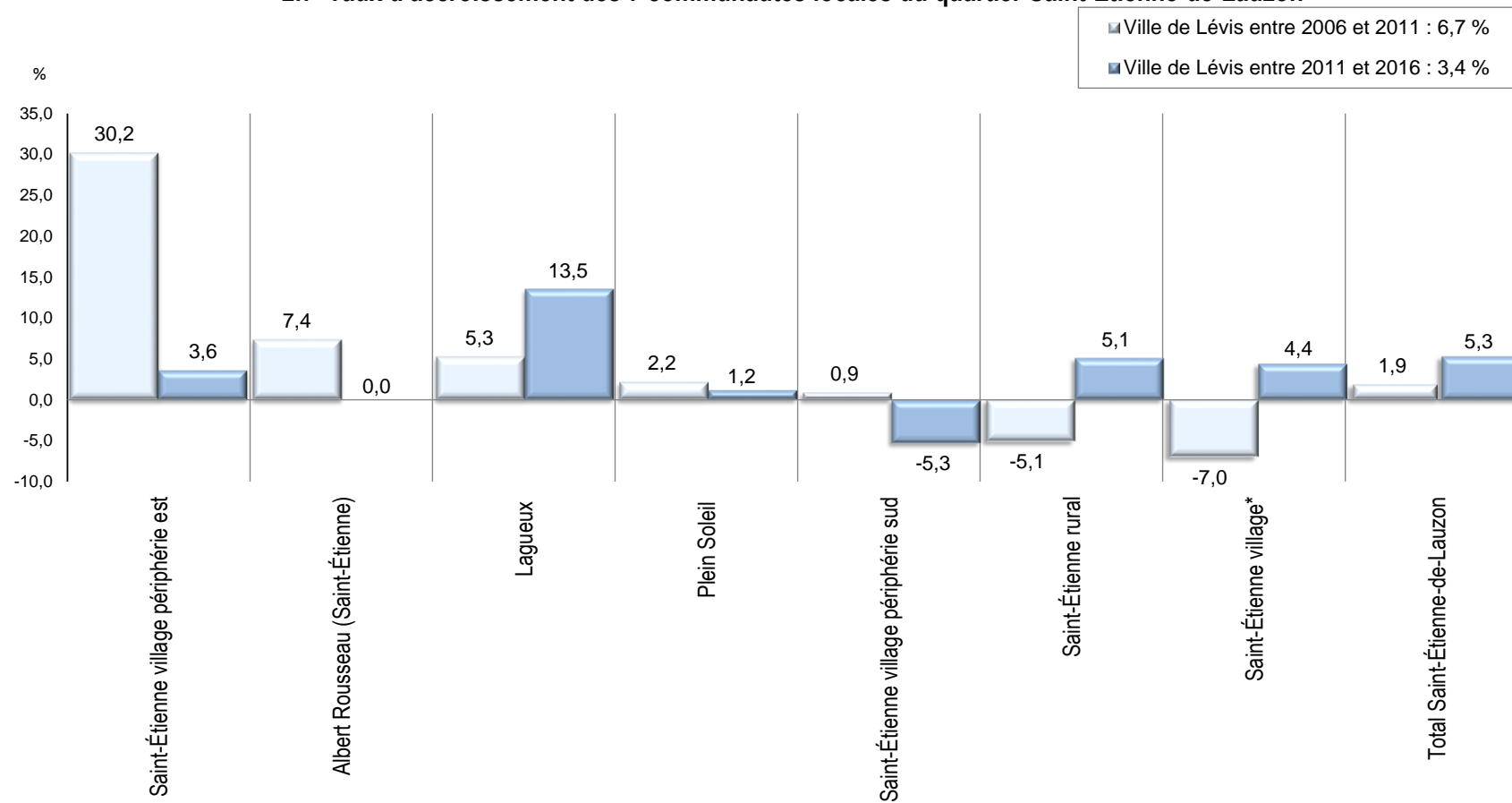
- La croissance du quartier Ancien Lévis est moins marquée entre 2011 et 2016 qu'elle l'était entre 2006 et 2011.
- La communauté locale de Saint-David sud agrandissement est une nouvelle communauté locale, d'où provient son accroissement de 100 %. Elle connaît, par la suite, un accroissement de 15 %.
- Deux autres communautés locales sont davantage en croissance entre 2011 et 2016 : Sorosto/Faubourg du Golf et Sainte-Bernadette-Lamartinière.

Note : Les communautés locales sont triées en fonction de leur taux d'accroissement entre 2006 et 2011

Sources : Statistique Canada, recensements 2006, 2011 et 2016

Production : CISSS de Chaudière-Appalaches, DSPublique, Équipe d'expertise en surveillance et soutien méthodologique, 2018

2.7 Taux d'accroissement des 7 communautés locales du quartier Saint-Étienne-de-Lauzon

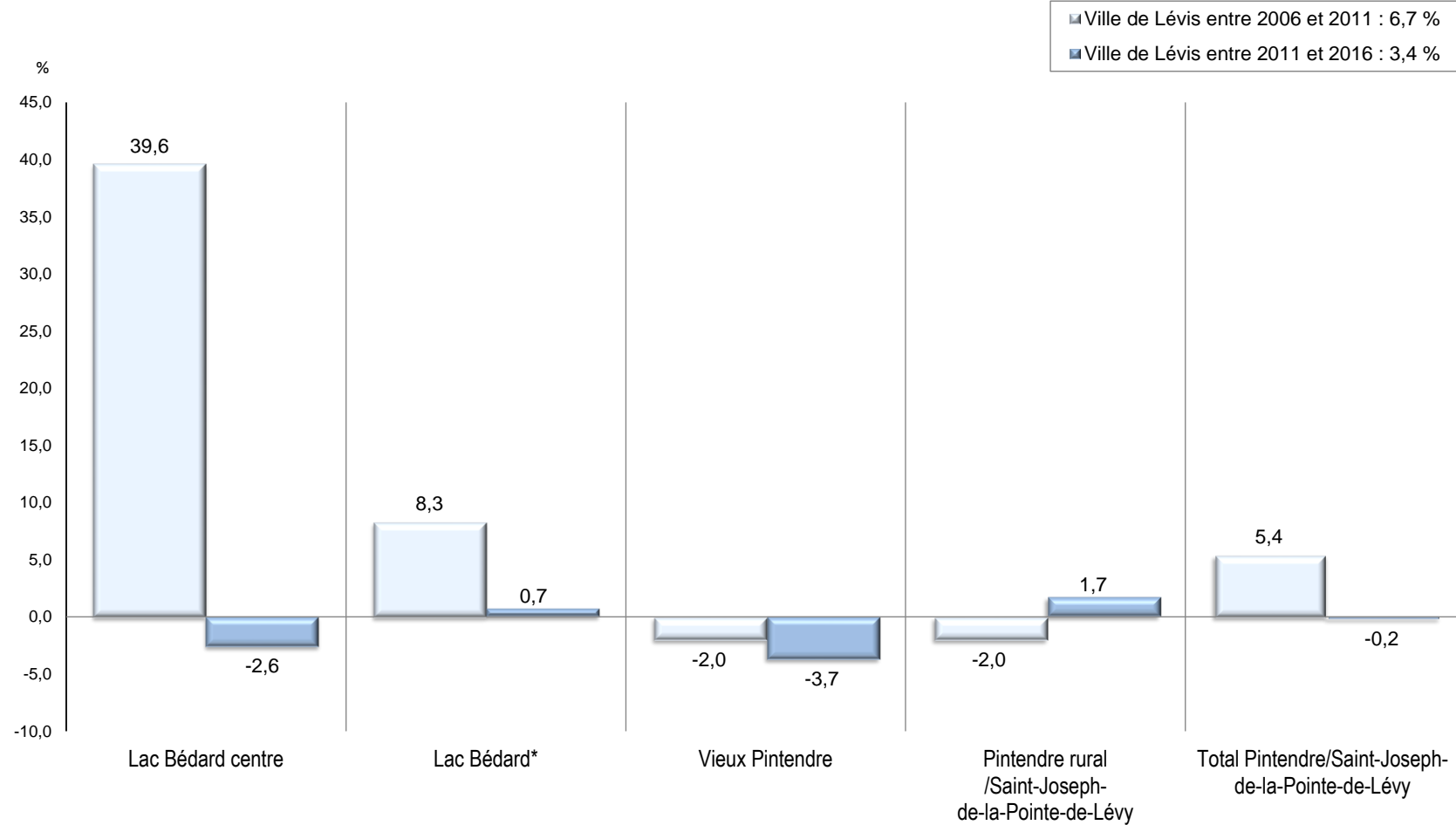


En bref :

- Le quartier Saint-Étienne-de-Lauzon est marqué par une croissance plus grande entre 2011 et 2016 qu'entre 2006 et 2011.
- Ce sont les communautés locales de Lagueux, Village périphérie est, rural et village* qui participent à cette croissance de population.

Note : Les communautés locales sont triées en fonction de leur taux d'accroissement entre 2006 et 2011
 Sources : Statistique Canada, recensements 2006, 2011 et 2016
 Production : CISSS de Chaudière-Appalaches, DSPublique, Équipe d'expertise en surveillance et soutien méthodologique, 2018

2.8 Taux d'accroissement des 4 communautés locales du quartier Pintendre/Saint-Joseph-de-la-Pointe-de-Lévy



En bref :

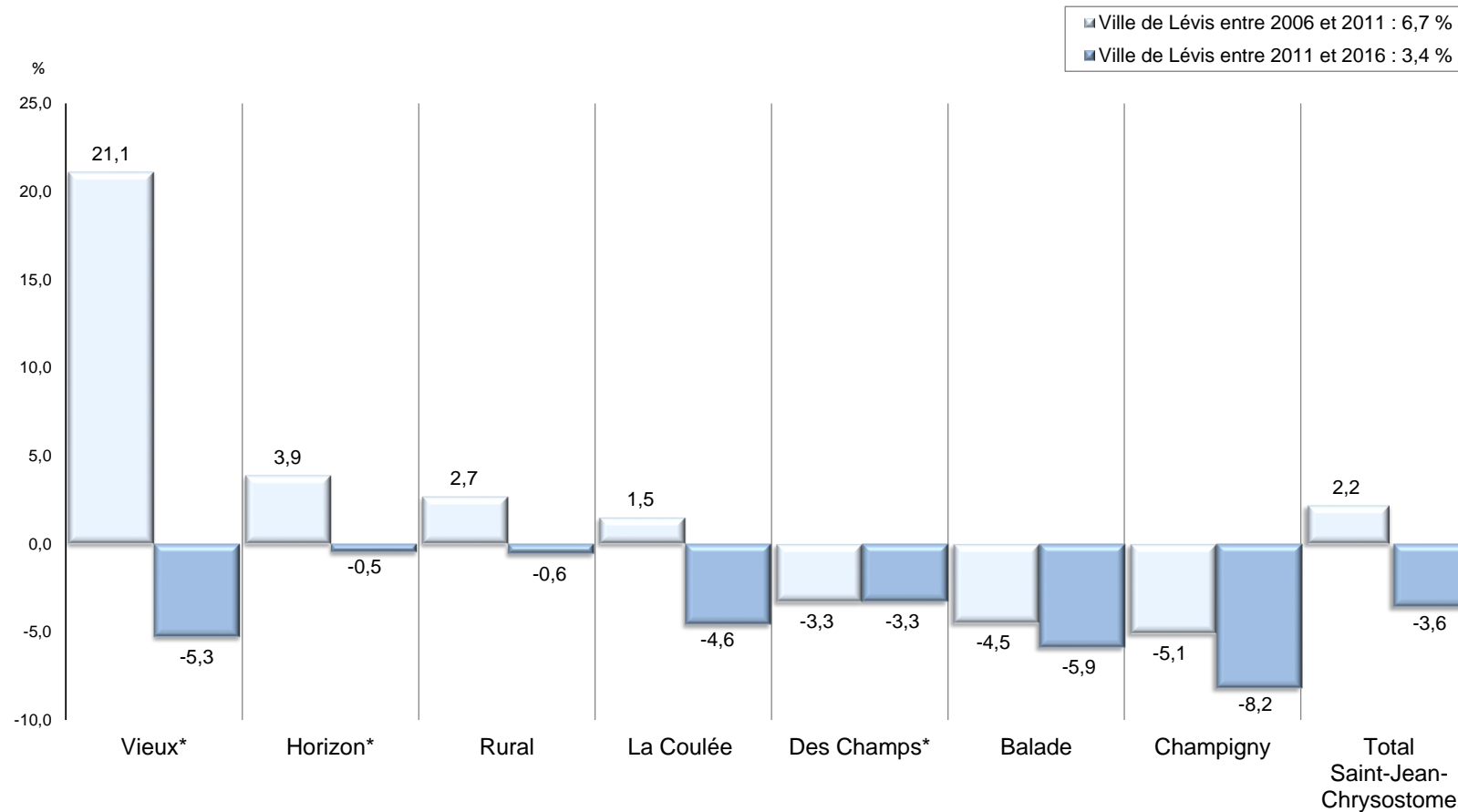
- Après une légère croissance, le quartier Pintendre/Saint-Joseph-de la Pointe-de-Lévy connaît une légère décroissance de population.
- La communauté de Lac-Bédard centre qui avait connu une grande croissance entre 2006 et 2011 arrive maintenant avec une légère décroissance entre 2011 et 2016.

Note : Les communautés locales sont triées en fonction de leur taux d'accroissement entre 2006 et 2011

Sources : Statistique Canada, recensements 2006, 2011 et 2016

Production : CISSS de Chaudière-Appalaches, DSPublique, Équipe d'expertise en surveillance et soutien méthodologique, 2018

2.9 Taux d'accroissement des 7 communautés locales du quartier Saint-Jean-Chrysostome



En bref :

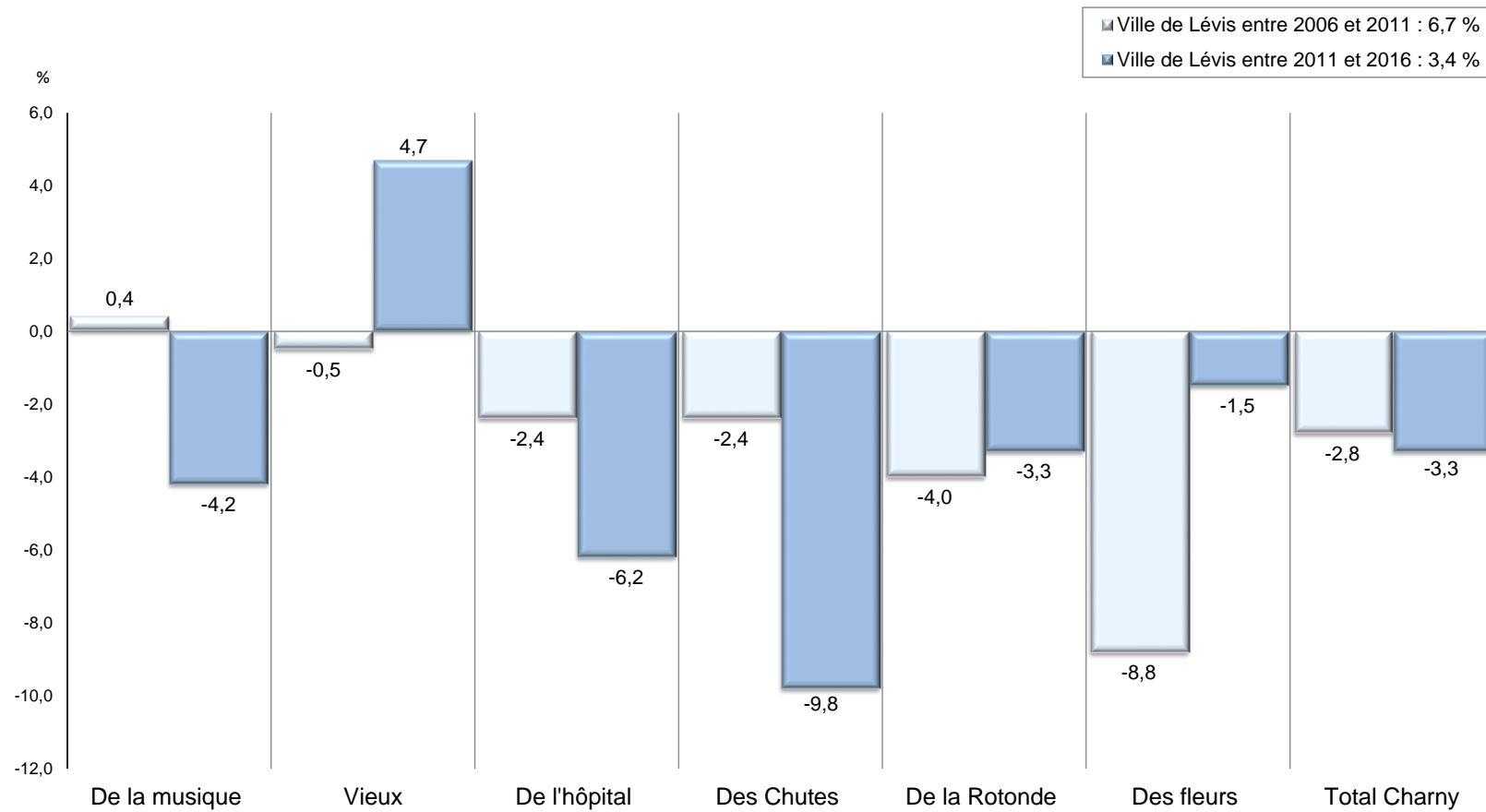
- Après une légère croissance, le quartier Saint-Jean-Chrysostome est devenu en légère décroissance de population.
- Le Vieux* qui avait connu une bonne croissance entre 2006 et 2011, se retrouve maintenant en décroissance.
- La décroissance touche toutes les autres communautés locales.

Note : Les communautés locales sont triées en fonction de leur taux d'accroissement entre 2006 et 2011

Sources : Statistique Canada, recensements 2006, 2011 et 2016

Production : CISSS de Chaudière-Appalaches, DSPublique, Équipe d'expertise en surveillance et soutien méthodologique, 2018

2.10 Taux d'accroissement des 6 communautés locales du quartier Charny



En bref :

- Le quartier Charny est en décroissance légère mais assez continue.
- Une seule communauté locale a connu une croissance entre 2011 et 2016, le Vieux Charny.
- Les autres communautés locales sont en décroissance entre 2011 et 2016, variant de -9,8 % à -1,5 %.

Note : Les communautés locales sont triées en fonction de leur taux d'accroissement entre 2006 et 2011
 Sources : Statistique Canada, recensements 2006, 2011 et 2016
 Production : CISSS de Chaudière-Appalaches, DSPublique, Équipe d'expertise en surveillance et soutien méthodologique, 2018

3. Tableau sur la superficie et la densité en 2016

3.1 Population, superficie et densité des communautés locales de la ville de Lévis, en 2016

| Communautés locales par quartier | | Population | Superficie | Densité |
|---|---|--------------|-----------------|-------------------------------|
| | | Nombre | Kilomètre carré | Population au kilomètre carré |
| Pintendre/Saint-Joseph-de-la-Pointe-de-Lévy | Lac Bédard (Pintendre) centre | 944 | 0,2 | 4 149,5 |
| | Lac Bédard (Pintendre)* | 2 764 | 3,5 | 787,5 |
| | Vieux Pintendre | 1 419 | 1,6 | 898,8 |
| | Pintendre rural/Saint-Joseph-de-la-Pointe-de-Lévy | 2 730 | 84,9 | 32,2 |
| | Pintendre/Saint-Joseph-de-la-Pointe-de-Lévy | 7 857 | 90,2 | 87,1 |
| Ancien Lévis | Sainte-Bernadette - Lamartinière (Lévis) | 3 378 | 11,0 | 307,2 |
| | Haut Lauzon (Lévis) | 6 168 | 2,5 | 2 490,4 |
| | Vieux Lauzon (Lévis) | 2 600 | 1,3 | 2 074,2 |
| | Bienville (Lévis) | 3 179 | 1,1 | 2 809,8 |
| | Desjardins (Lévis) | 3 037 | 1,6 | 1 915,1 |
| | D'Aubigny (Lévis) | 2 460 | 2,0 | 1 260,5 |
| | Vieux Lévis | 3 387 | 1,0 | 3 438,6 |
| | Christ-Roy (Lévis) | 4 581 | 1,3 | 3 507,7 |
| | Lamartine (Lévis) | 3 951 | 1,5 | 2 553,2 |
| | Saint-David nord du boul. Guillaume Couture | 6 038 | 7,8 | 776,7 |
| | Saint-David sud du boul. Guillaume Couture* | 4 240 | 1,4 | 2 976,3 |
| | Saint-David sud du boul. Guillaume Couture agrandissement | 2 471 | 3,2 | 780,2 |
| | Parc des roulottes/Route des Îles (Lévis) | 858 | 5,7 | 151,5 |
| | Sorosto/Faubourg du Golf (Lévis) | 2 214 | 8,1 | 272,1 |
| Ancien Lévis | 48 562 | 49,4 | 983,0 | |

| Communautés locales par quartier | | Population | Superficie | Densité |
|----------------------------------|---|------------|-----------------|-------------------------------|
| | | Nombre | Kilomètre carré | Population au kilomètre carré |
| Saint-Étienne-de-Lauzon | Plein Soleil (Saint-Étienne) | 1 679 | 1,3 | 1 255,9 |
| | Saint-Étienne village* | 1 674 | 0,9 | 1 948,1 |
| | Saint-Étienne village périphérie est | 578 | 0,3 | 1 711,1 |
| | Saint-Étienne village périphérie sud | 541 | 1,6 | 335,5 |
| | Lagueux (Saint-Étienne) | 3 070 | 11,0 | 278,7 |
| | Albert Rousseau (Saint-Étienne) | 1 299 | 0,5 | 2 565,7 |
| | Saint-Étienne rural | 1 658 | 78,7 | 21,1 |
| | Saint-Étienne-de-Lauzon | 10 499 | 94,4 | 111,2 |
| Saint-Rédempteur | Sous-bois des Chutes (Saint-Rédempteur) | 1 145 | 0,6 | 2 053,4 |
| | Dominic Savio (Saint-Rédempteur) | 1 921 | 1,5 | 1 256,0 |
| | Laruche (Saint-Rédempteur) | 1 919 | 0,6 | 3 248,7 |
| | Des Boisés (Saint-Rédempteur) | 3 525 | 1,3 | 2 733,0 |
| | Saint-Rédempteur | 8 510 | 4,0 | 2 144,9 |
| Saint-Nicolas | Saint-Nicolas village | 4 279 | 27,5 | 155,5 |
| | Bernières ouest (Saint-Nicolas) | 3 635 | 52,2 | 69,7 |
| | Normandie (Saint-Nicolas) | 2 611 | 6,8 | 385,8 |
| | Marie Victorin (Saint-Nicolas) | 3 477 | 3,2 | 1071,1 |
| | L'Envol (Saint-Nicolas) | 4 796 | 2,3 | 2 061,9 |
| | Bernières est (Saint-Nicolas) | 3 534 | 2,3 | 1 513,3 |
| | Saint-Nicolas | 22 332 | 94,4 | 236,6 |

| Communautés locales par quartier | | Population | Superficie | Densité |
|----------------------------------|---------------------------------------|------------|-----------------|-------------------------------|
| | | Nombre | Kilomètre carré | Population au kilomètre carré |
| Sainte-Hélène-de-Breakeyville | Sainte-Hélène-de-Breakeyville ouest | 642 | 1,3 | 510,4 |
| | Sainte-Hélène-de-Breakeyville sud-est | 3 927 | 12,6 | 312,7 |
| | Sainte-Hélène-de-Breakeyville centre | 1 533 | 0,7 | 2 336,5 |
| | Sainte-Hélène-de-Breakeyville | 6 102 | 14,5 | 421,7 |
| Charny | Secteur de l'hôpital (Charny) | 2 126 | 1,2 | 1 846,9 |
| | Secteur des fleurs (Charny) | 1 276 | 0,3 | 3 778,5 |
| | Vieux Charny | 2 225 | 1,4 | 1 541,2 |
| | Secteur de la Rotonde (Charny) | 1 610 | 7,0 | 228,9 |
| | Secteur de la musique (Charny) | 1 366 | 0,5 | 2 913,8 |
| | Secteur des Chutes (Charny) | 1 651 | 0,6 | 2 720,4 |
| | Charny | 10 254 | 11,0 | 928,6 |
| Saint-Jean-Chrysostome | Saint-Jean-Chrysostome rural | 2 677 | 63,3 | 42,3 |
| | Horizon (Saint-Jean-Chrysostome)* | 3 281 | 6,2 | 532,2 |
| | Balade (Saint-Jean-Chrysostome) | 1 979 | 0,7 | 2 889,1 |
| | Champigny (Saint-Jean-Chrysostome) | 1 790 | 0,6 | 2 807,0 |
| | La Coulée (Saint-Jean-Chrysostome) | 1 884 | 0,7 | 2 706,9 |
| | Vieux St-Jean-Chrysostome* | 2 497 | 3,8 | 661,2 |
| | Des Champs (Saint-Jean-Chrysostome)* | 2 944 | 3,2 | 932,6 |
| | Saint-Jean-Chrysostome | 17 052 | 78,4 | 217,4 |

| Communautés locales par quartier | | Population | Superficie | Densité |
|----------------------------------|------------------------------|------------|-----------------|-------------------------------|
| | | Nombre | Kilomètre carré | Population au kilomètre carré |
| Saint-Romuald | Des Caps (Saint-Romuald) | 3 177 | 3,6 | 872,4 |
| | Lavoisier (Saint-Romuald) | 1 392 | 0,4 | 3 848,5 |
| | Du Sault (Saint-Romuald) | 2 786 | 2,0 | 1 380,0 |
| | Du Cimetière (Saint-Romuald) | 1 683 | 5,5 | 305,3 |
| | Vieux Saint-Romuald | 3 208 | 1,2 | 2 617,7 |
| | Saint-Romuald | 12 246 | 12,8 | 959,6 |
| Ville de Lévis | | 143 414 | 449,1 | 319,4 |
| Chaudière-Appalaches | | 420 082 | 15 083,3 | 27,9 |
| Le Québec | | 8 164 361 | 1 356 625,3 | 6,0 |

Analyse particulière demandée :

- Une brève analyse des données de la défavorisation matérielle et sociale croisées avec la densité de population, en utilisant comme comparaison les communautés locales de la ville de Lévis, ne révèle pas de concordance parfaite entre les deux indicateurs.
- Certaines communautés sont de forte densité (dans les 25 les plus denses, 2 000 habitants au km² et plus) et leur défavorisation matérielle et sociale se situe dans les quintiles élevé ou très élevé. C'est le cas de 8 communautés, alors que d'autres, mais en moins grand nombre (4) sont aussi de forte densité (parmi les 25 les plus denses) mais se situent dans les quintiles faible ou très faible de la défavorisation matérielle et sociale. Il y a donc des communautés denses qui sont défavorisées et des communautés denses, favorisées.
- Toutefois, dans les communautés moins denses, on y retrouve plus de communautés ayant une défavorisation matérielle et sociale se situant dans les quintiles élevé ou très élevé que dans les quintiles faible ou très faible.

Sources : Statistique Canada, recensement 2016

Production : CISSS de Chaudière-Appalaches, DSPublique, Équipe d'expertise en surveillance et soutien méthodologique, 2018

4. Tableau de concordance entre la population vivant en ménages privés selon les deux sources de données (recensement et ENM)

La cohérence entre les sources de données

- Les données du recensement sont jugées de très haute qualité, car les taux de réponse sont élevés et la réponse est obligatoire.
- Les données de l'ENM, sont issues d'un échantillon de 30 % de la population et, en plus, la population n'était pas obligée d'y répondre.
- Les données de l'ENM sont pondérées pour se rapprocher le plus possible de la réalité, car certains groupes répondent moins bien. Dans le cas de petites communautés locales, les ajustements peuvent ne pas avoir été suffisants ou assez justes, alors une différence marquée entre les deux sources peut être observée.

Le tableau suivant permet donc une validation de la cohérence entre les données des deux sources. En comparant le nombre de personnes dans les ménages privés du recensement (source la plus fiable) au nombre de personnes dans les ménages privés selon l'ENM, cela permet de voir si l'ENM est assez valide pour les petites communautés locales.

- Plus le rapport de concordance s'éloigne de 1, plus l'écart entre les deux sources est grand. Si l'écart, en pourcentage, dépasse 10 %, en négatif ou positif, les données ne devraient pas être présentées pour l'ENM. Ces deux indicateurs mesurent la même chose.
- Pour la région de la Chaudière-Appalaches, les plus grands écarts sont de 7 % ou - 7 % . Ainsi, les données de l'ENM sont donc assez fiables pour être présentées selon cette mesure de concordance, et ce pour toutes les communautés locales.
- Pour certaines communautés locales des écarts, à partir de 3 %, en négatif ou positif, invitent à la prudence lors de l'analyse. Elles sont marquées par la couleur orange.
- Il ne faut pas oublier l'autre mesure de validité de l'ENM, le taux global de non-réponse (TGN), qui oblige à masquer les données des 8 communautés locales suivantes (voir aussi la section méthodologique du recueil) :
 - De la MRC des Appalaches : Robertsonville/Adstock nord-ouest, Robertsonville/Adstock nord-ouest, Adstock Saint-François et Saint-Joseph-de-Coleraine Saint-François;
 - De la MRC de Beauce-Sartigan : Saint-Théophile;
 - De la MRC de Robert-Cliche : Saint-Joseph-des-Érables, Saint-Séverin et Saint-Frédéric.

4.1 Population dans les ménages privés selon les deux sources de données, pour les 56 communautés locales de la ville de Lévis, en 2011

| Communautés locales par quartier | | Recensement | ENM | | ENM/recensement | |
|---|---|------------------------------------|------------------------------------|----------------------------------|------------------------|----------|
| | | Population dans les ménages privés | Population dans les ménages privés | Taux global de non-réponse (TGN) | Rapport de concordance | Écart |
| | | Nombre | Nombre | % | Ratio | % |
| Pintendre/Saint-Joseph-de-la-Pointe-de-Lévy | Lac Bédard (Pintendre) centre | 965 | 965 | 27,9 | 1,00 | 0 |
| | Lac Bédard (Pintendre)* | 2 745 | 2 660 | 14,0 | 0,97 | -3 |
| | Vieux Pintendre | 1 470 | 1 485 | 17,7 | 1,01 | 1 |
| | Pintendre rural/Saint-Joseph-de-la-Pointe-de-Lévy | 2 650 | 2 720 | 36,2 | 1,03 | 3 |
| | Pintendre/Saint-Joseph-de-la-Pointe-de-Lévy | 7 835 | 7 835 | 13,0 | 1,00 | 0 |
| Ancien Lévis | Sainte-Bernadette - Lamartinière (Lévis) | 2 745 | 2 775 | 29,2 | 1,01 | 1 |
| | Haut Lauzon (Lévis) | 6 160 | 6 145 | 16,3 | 1,00 | 0 |
| | Vieux Lauzon (Lévis) | 2 530 | 2 510 | 34,8 | 0,99 | -1 |
| | Bienville (Lévis) | 3 060 | 3 060 | 23,4 | 1,00 | 0 |
| | Desjardins (Lévis) | 2 815 | 2 825 | 24,4 | 1,00 | 0 |
| | D'Aubigny (Lévis) | 2 495 | 2 495 | 25,1 | 1,00 | 0 |
| | Vieux Lévis | 2 710 | 2 710 | 9,1 | 1,00 | 0 |
| | Christ-Roy (Lévis) | 4 110 | 4 105 | 22,9 | 1,00 | 0 |
| | Lamartine (Lévis) | 3 780 | 3 775 | 24,6 | 1,00 | 0 |
| | Saint-David nord du boul. Guillaume Couture | 5 855 | 5 880 | 25,6 | 1,00 | 0 |
| | Saint-David sud du boul. Guillaume Couture* | 4 245 | 4 240 | 17,2 | 1,00 | 0 |
| | Saint-David sud du boul. Guillaume Couture agrandissement | 2 145 | 2 120 | 24,0 | 0,99 | -1 |
| | Parc des roulottes/Route des Îles (Lévis) | 885 | 885 | 31,3 | 1,00 | 0 |
| | Sorosto/Faubourg du Golf (Lévis) | 1 700 | 1 700 | 22,9 | 1,00 | 0 |
| | Ancien Lévis | 45 230 | 45 230 | 16,8 | 1,00 | 1 |

| Communautés locales par quartier | | Recensement | ENM | | ENM/recensement | |
|----------------------------------|---|------------------------------------|------------------------------------|----------------------------------|------------------------|----------|
| | | Population dans les ménages privés | Population dans les ménages privés | Taux global de non-réponse (TGN) | Rapport de concordance | Écart |
| | | Nombre | Nombre | % | Ratio | % |
| Saint-Étienne-de-Lauzon | Plein Soleil (Saint-Étienne) | 1 660 | 1 640 | 25,4 | 0,99 | -1 |
| | Saint-Étienne village* | 1 560 | 1 560 | 27,7 | 1,00 | 0 |
| | Saint-Étienne village périphérie est | 560 | 560 | 12,1 | 1,00 | 0 |
| | Saint-Étienne village périphérie sud | 575 | 575 | 12,1 | 1,00 | 0 |
| | Lagueux (Saint-Étienne) | 2 710 | 2 710 | 19,8 | 1,00 | 0 |
| | Albert Rousseau (Saint-Étienne) | 1 305 | 1 320 | 26,5 | 1,01 | 1 |
| | Saint-Étienne rural | 1 580 | 1 580 | 24,8 | 1,00 | 0 |
| | Saint-Étienne-de-Lauzon | 9 945 | 9 945 | 15,3 | 1,00 | 0 |
| Saint-Rédempteur | Sous-bois des Chutes (Saint-Rédempteur) | 1 150 | 1 150 | 20,0 | 1,00 | 0 |
| | Dominic Savio (Saint-Rédempteur) | 1 925 | 1 925 | 30,2 | 1,00 | 0 |
| | Laruche (Saint-Rédempteur) | 1 970 | 1 950 | 19,1 | 0,99 | -1 |
| | Des Boisés (Saint-Rédempteur) | 2 965 | 2 990 | 18,2 | 1,01 | 1 |
| | Saint-Rédempteur | 8 015 | 8 015 | 14,2 | 1,00 | 0 |
| Saint-Nicolas | Saint-Nicolas village | 3 220 | 3 255 | 28,6 | 1,01 | 1 |
| | Bernières ouest (Saint-Nicolas) | 3 315 | 3 300 | 22,2 | 1,00 | 0 |
| | Normandie (Saint-Nicolas) | 2 425 | 2 385 | 17,1 | 0,98 | -2 |
| | Marie Victorin (Saint-Nicolas) | 3 200 | 3 195 | 17,8 | 1,00 | 0 |
| | L'Envol (Saint-Nicolas) | 4 140 | 4 140 | 21,4 | 1,00 | 0 |
| | Bernières est (Saint-Nicolas) | 3 480 | 3 495 | 16,2 | 1,00 | 0 |
| | Saint-Nicolas | 19 780 | 19 780 | 13,9 | 1,00 | 0 |

| Communautés locales par quartier | | Recensement | ENM | | ENM/recensement | |
|----------------------------------|---------------------------------------|------------------------------------|------------------------------------|----------------------------------|------------------------|-----------|
| | | Population dans les ménages privés | Population dans les ménages privés | Taux global de non-réponse (TGN) | Rapport de concordance | Écart |
| | | Nombre | Nombre | % | Ratio | % |
| Sainte-Hélène-de-Breakeyville | Sainte-Hélène-de-Breakeyville ouest | 520 | 525 | 22,8 | 1,01 | 1 |
| | Sainte-Hélène-de-Breakeyville sud-est | 3 125 | 3 085 | 28,3 | 0,99 | -1 |
| | Sainte-Hélène-de-Breakeyville centre | 1 550 | 1 550 | 23,8 | 1,00 | 0 |
| | Sainte-Hélène-de-Breakeyville | 5 200 | 5 155 | 26,3 | 0,99 | -1 |
| Charny | Secteur de l'hôpital (Charny) | 2 060 | 2 060 | 16,2 | 1,00 | 0 |
| | Secteur des fleurs (Charny) | 1 295 | 1 290 | 12,6 | 1,00 | 0 |
| | Vieux Charny | 2 015 | 2 035 | 26,3 | 1,01 | 1 |
| | Secteur de la Rotonde (Charny) | 1 665 | 1 670 | 27,8 | 1,00 | 0 |
| | Secteur de la musique (Charny) | 1 425 | 1 405 | 21,9 | 0,99 | -1 |
| | Secteur des Chutes (Charny) | 1 835 | 1 835 | 23,9 | 1,00 | 0 |
| | Charny | 10 295 | 10 295 | 15,1 | 1,00 | 0 |
| Saint-Jean-Chrysostome | Saint-Jean-Chrysostome rural | 2 695 | 2 735 | 26,5 | 1,01 | 1 |
| | Horizon (Saint-Jean-Chrysostome)* | 3 295 | 3 150 | 22,0 | 0,96 | -4 |
| | Balade (Saint-Jean-Chrysostome) | 2 105 | 2 195 | 32,5 | 1,04 | 4 |
| | Champigny (Saint-Jean-Chrysostome) | 1 940 | 1 995 | 25,0 | 1,03 | 3 |
| | La Coulée (Saint-Jean-Chrysostome) | 1 965 | 1 930 | 20,9 | 0,98 | -2 |
| | Vieux St-Jean-Chrysostome* | 2 635 | 2 665 | 24,6 | 1,01 | 1 |
| | Des Champs (Saint-Jean-Chrysostome)* | 3 045 | 3 045 | 21,2 | 1,00 | 0 |
| | Saint-Jean-Chrysostome | 17 670 | 17 715 | 19,4 | 1,00 | 0 |

| Communautés locales par quartier | | Recensement | ENM | | ENM/recensement | |
|----------------------------------|------------------------------|--|--|---------------------------------------|---------------------------------|------------|
| | | Population dans les ménages privés Nombre | Population dans les ménages privés Nombre | Taux global de non-réponse (TGN) % | Rapport de concordance Ratio | Écart % |
| Saint-Romuald | Des Caps (Saint-Romuald) | 2 975 | 2 975 | 21,5 | 1,00 | 0 |
| | Lavoisier (Saint-Romuald) | 1 465 | 1 460 | 28,9 | 1,00 | 0 |
| | Du Sault (Saint-Romuald) | 2 725 | 2 725 | 20,5 | 1,00 | 0 |
| | Du Cimetière (Saint-Romuald) | 1 755 | 1 745 | 21,7 | 0,99 | -1 |
| | Vieux Saint-Romuald | 2 950 | 2 960 | 29,7 | 1,00 | 0 |
| | Saint-Romuald | 11 860 | 11 860 | 17,3 | 1,00 | 0 |
| Ville de Lévis | | 135 835 | 135 835 | 16,3 | 1,00 | 0 |
| Chaudière-Appalaches | | 400 760 | 400 760 | 22,5 | 1,00 | 0 |
| Le Québec | | 7 732 835 | 7 732 520 | 22,4 | 1,00 | 0 |

Écart supérieur à 2 % ou -2 %

- Des écarts supérieurs à 2 % sont observés dans cinq communautés locales de deux quartiers : Saint-Jean-Chrysostome (Horizon, Balade, Champigny) et Pintendre/Saint-Joseph-de-la-Pointe-de-Lévy (Lac Bédard et Pintendre rural). La prudence est de rigueur dans l'interprétation des données de l'ENM de ces communautés locales.

Sources: Statistique Canada, recensement et ENM, 2011

Production : CISSS de Chaudière-Appalaches, DSPublique, Équipe d'expertise en surveillance et soutien méthodologique, 2018

**Centre intégré
de santé et de services
sociaux de Chaudière-
Appalaches**

Québec 

www.ciass-ca.gouv.qc.ca