

OFFRE DE SERVICE

Prophylaxie préexposition au VIH (PPrE)

Préparé par la Direction des soins infirmiers,
volet pratiques professionnelles et développement clinique

Février 2022

Offre de service – Prophylaxie préexposition au VIH (PPrE) est une production du Centre intégré de santé et de services sociaux de Chaudière-Appalaches (CISSS de Chaudière-Appalaches) :

363, route Cameron
Sainte-Marie (Québec) G6E 3E2
Téléphone : 418 386-3363

Le présent document est disponible sur le site Internet du CISSS de Chaudière-Appalaches à l'adresse suivante :
www.ciass-ca.gouv.qc.ca.

Lorsque le contexte l'exige, le genre masculin utilisé dans ce document désigne aussi bien les femmes que les hommes.

Toute reproduction partielle de ce document est autorisée et conditionnelle à la mention de la source.

L'offre de service - Prophylaxie préexposition pour le VIH (PPrE) du CISSS de Chaudière-Appalaches a été élaborée en Janvier 2022 par :

Andréanne Huot, chef de service régional des infirmières praticiennes spécialisées (IPS)

Collaborateur et collaboratrices :

Dr Jeannot Dumaresq, Infectiologue

Catherine Pepin, conseillère Cadre en soins infirmiers spécialisé clientèle jeunesse et étendue de la pratique

Geneviève Leblanc, chef de programme santé publique jeunesse

Julie Poirier, infirmière praticienne spécialisée en soins de première ligne

Maxime Fortin, infirmière praticienne spécialisée en soins de première ligne

Lucie Deschênes, infirmière clinicienne

Michèle Rodrigue, infirmière clinicienne

Soutien administratif :

Patsy Lefebvre, technicienne en administration

Table des matières

Introduction	8
Clientèle visée.....	8
Secteur visé	9
Objectifs	9
Service offert.....	9
Rôle d’infirmière en SIDEp	10
Rôle de l’infirmière praticienne spécialisée en première ligne	10
Rôle du médecin infectiologue	10
Critère d’exclusion à la PPrE	10

Introduction

Au Québec, les groupes de population les plus touchés par le VIH sont les hommes ayant des relations sexuelles avec d'autres hommes (HARSAH), les personnes utilisatrices de drogues par injection (UDI) et les personnes hétérosexuelles originaires de pays où l'infection par le VIH est fortement endémique. Ces trois groupes représentent 83,3 % des nouveaux diagnostics déclaré.

Depuis 2002, le Programme de surveillance de l'infection par le VIH fournit des données sur la fréquence et les catégories d'exposition des cas confirmés d'infection par le VIH. Par exemple, en 2018, 671 infections par le VIH ont été enregistrées chez les HARSAH. Chez cette même population, c'est 1 québécois sur 7 (13,5 %) qui serait infecté par le VIH.

Depuis l'arrivée de la prophylaxie préexposition pour le VIH en 2016, on note une diminution importante du nombre d'infection par le VIH, cela pourrait refléter l'impact positif des interventions de lutte contre le VIH.

Clientèle visée

Personne séronégative au VIH présentant un risque élevé d'acquisition du VIH :

- Homme ayant des relations sexuelles avec d'autres hommes (HARSAH) ou femme transgenre, ayant eu des relations sexuelles anales non protégées par un condom au cours des six derniers mois, ET une des conditions suivantes :
 - Relations sexuelles avec un partenaire séropositif pour qui le risque de transmettre le VIH est significatif (partenaire non traité ou partenaire traité dont la charge virale est plus élevée que 200 copies par millilitre de sang);
 - Antécédent d'utilisation préalable de plus d'une prophylaxie post-exposition
 - Antécédent de syphilis ou d'une ITS bactérienne anale (surtout si diagnostic dans les douze derniers mois);
 - Consommation de substances psychoactives à l'occasion de relations sexuelles;
 - Avoir eu deux partenaires sexuels ou plus au cours des six derniers mois.
- Personnes hétérosexuelles en couple avec un partenaire sérodifférent et ayant des relations sexuelles vaginales ou anales non protégées par un condom :

- Lorsque, pour le partenaire séropositif, le risque de transmettre le VIH est significatif (partenaire non traité ou partenaire traité dont la charge virale est plus élevée que 200 copies par millilitre de sang).
 - Si des tentatives de conception sont entreprises alors que l'adhésion au traitement antirétroviral n'est pas optimale ou que la suppression virale n'est pas confirmée.
- Personnes hétérosexuelles ayant Relations sexuelles vaginales ou anales non protégées par un condom avec un ou plusieurs partenaires de statut VIH inconnu qui appartiennent à un groupe dans lequel la prévalence du VIH élevée (exemples : HARSAH pour qui la PPrE est déjà recommandée, utilisateur de drogues injectables qui partage du matériel d'injection, personne originaire d'une région où la prévalence du VIH est élevée).

Utilisateur de drogue injectable qui partage du matériel d'injection de drogue.

Secteurs visés

Région de Chaudières-Appalaches

Secteur d'Alphonse-Desjardins	Secteur Beauce-Etchemins	Secteur de Thetford Mines	Secteur de Montmagny
CLSC Lévis	CLSC de Saint-Georges	CLSC de Thetford Mines	CLSC Montmagny
CLSC Laurier-Station	CLSC Saint-Joseph		CLSC Saint-Jean-Port-Joli
CLSC UMF Saint-Romuald	CLSC de La Guadeloupe		CLSC Saint-Pamphile
CLSC Sainte-Marie	CLSC de Beauceville		CLSC Saint-Fabien-de-Panet
	CLSC Saint-Prosper		
	CLSC Lac-Etchemin		

Objectifs

- Offrir une médication préventive à la population qui est à risque de contracté le VIH ;
- Réduire la transmission du VIH dans la population.

Services offerts

- Le dépistage d'infections transmissibles sexuellement et par le sang (ITSS) ;
- Évaluation du niveau d'exposition au VIH
- Prescription de la PPrE
- Suivi de l'utilisateur sous PPrE

Rôle de l'infirmière en service intégré de dépistage et de prévention des infections transmissibles sexuellement et par le sang (SIDEP)

L'infirmière évalue suite à la réception d'une demande (Annexe 1) le niveau d'exposition au VIH de l'utilisateur à l'aide du protocole infirmier *Prophylaxie préexposition au VIH (PPrE)*. Elle réalise, selon l'ordonnance collective (OC) : *Procéder aux prélèvements initiaux et lors des suivis dans un contexte de PPrE*, les examens laboratoires nécessaires. Elle assure également les suivis réguliers des utilisateurs sous PPrE et ce en collaboration étroite avec l'IPS selon le secteur (Annexe 2).

Rôle de l'infirmière praticienne spécialisée (IPS)

L'IPS réalise l'évaluation clinique de l'utilisateur suite à l'évaluation de l'infirmière. Elle prescrit la PPrE, ajuste la médication au besoin et assure le suivi conjointement avec l'infirmière SIDEP.

Rôle du médecin infectiologue

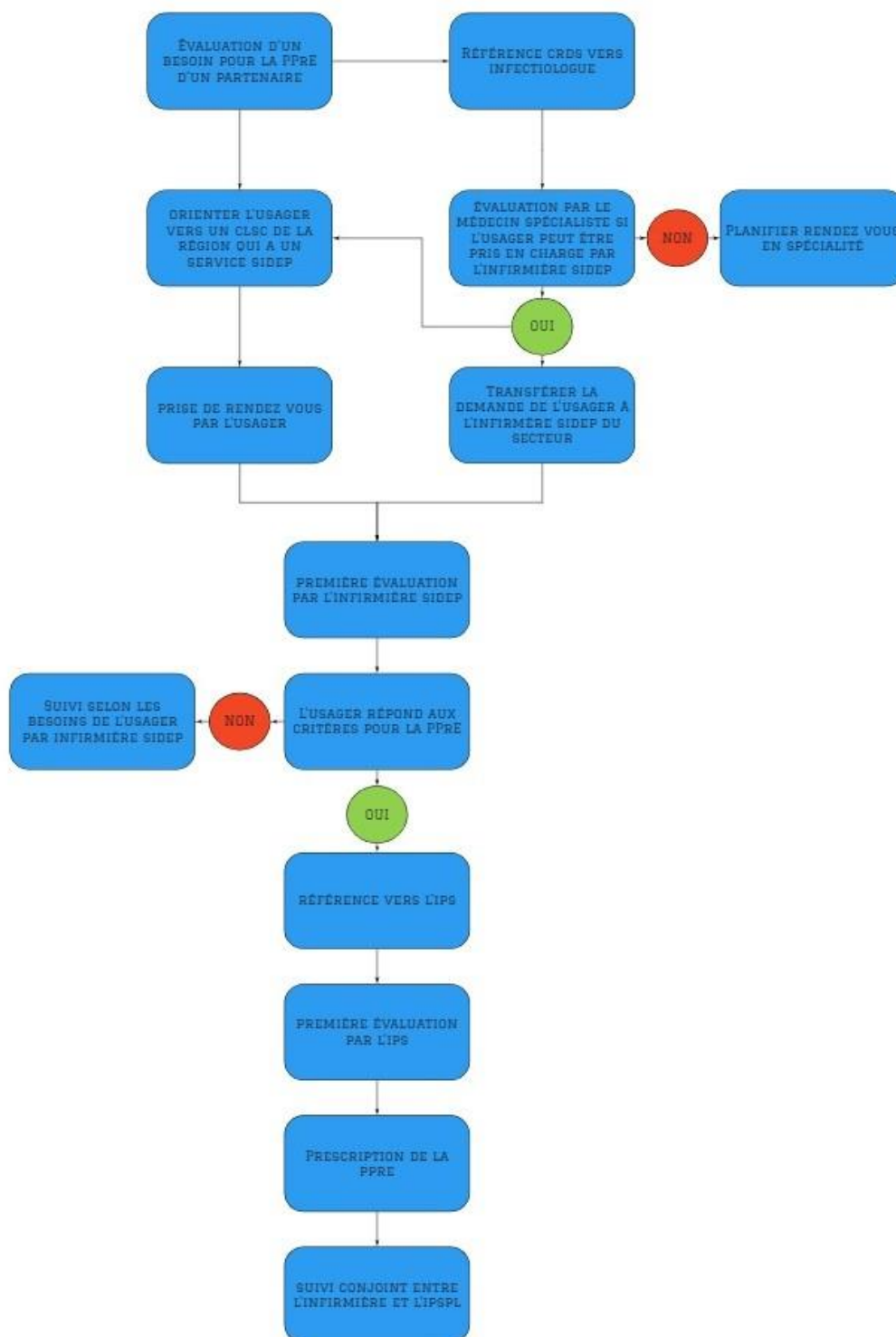
Le médecin infectiologue est le médecin prescripteur et répondant de l'ordonnance collective. Il supporte l'équipe et il intervient lors de cas plus complexes au besoin. Il réfère les demandes de consultation ou les demandes reçues du CRDS qui concerne l'évaluation ou le suivi de la PPrE à l'infirmière en SIDEP le cas échéant.

Critères d'exclusion à la PPrE

- Séropositivité au VIH
- Signe de rétrovirose aigue

Conclusion

L'offre de service de prise en charge et de suivi conjoint par l'infirmière SIDEP et l'IPS auprès des usagers qui sont à risque de contracter le VIH, et chez qui la PPrE peut être prescrite, répond au besoin des usagers de la région de Chaudière-Appalaches. Ce service à la population est un moyen efficace pour contribuer à la lutte contre la transmission du VIH.



Secteur	Gestionnaire	Milieux	Nom Infirmière SIDEF	Nom Infirmière SIDEF	Nom de l'IPS	Nom de l'IPS
AD	Geneviève Leblanc	CLSC Laurier-Station	Lucie Deschenes		Kim Wilcocks	Mélissa Tremblay
AD	Geneviève Leblanc	CLSC Saint-Lazare			Marie-Christine Benoit	
AD	Geneviève Leblanc	CLSC St-Romuald	Clémence Ouellet	Marie-Noel Marcoux	Jean-Daniel Cyr	Jacynthe Dufour
AD	Geneviève Leblanc	CLSC Lévis	Audrey Lavallée	Karine Joneault	Josée Couture	Claudine Martineau Roy
AD	Stephanie Laliberté	CLSC Sainte-Marie	Véronique Dubé		Estelle Rancourt	
BCE	Stephanie Laliberté	CLSC St-Joseph	Chantal Bolduc		Vicky Racine	
BCE	Stephanie Laliberté	CLSC St-Georges	Vicky Paquet Veilleux	Lydia Lessard	Maxime Fortin	Sophie Mathieu
ET	Stephanie Laliberté	CLSC Etchemins	Geneviève Pouliot		Maryann Lacasse	
ML	Jacynthe Landry	CLSC St-Pamphile	Mélanie Robichaud		Valérie Miville	
ML	Jacynthe Landry	CLSC St-Jean-Port-Joli	Sandra Pelletier		Magalie Dubé	
ML	Jacynthe Landry	CLSC Montmagny	Louise Rouleau	Nathalie Nicolas	Valérie Hamel	
THE	Mélanie Gourde	CLSC de Thetford	Michelle Rodrigue	Vicky Roy	Samuel Gagné	Cynthia Jobin

Coordonnées des infirmières SIDEP

Alphonse-Desjardins
<p>CLSC Laurier-Station 135, rue de la Station Laurier-Station (Québec) G0S 1N0 Téléphone pour prendre rendez-vous avec l'infirmière : 418 728-3435</p>
<p>CLSC Saint-Romuald 1205, boulevard Guillaume Couture, bureau 200 Lévis (Québec) G6W 0J6 Téléphone pour prendre rendez-vous avec l'infirmière : 418 380-2090</p>
<p>CLSC Lévis 99, rue du Mont-Marie Lévis (Québec) G6V 0M4 Téléphone pour prendre rendez-vous avec l'infirmière : 418 835-3331</p>
<p>Infirmière de rue pour Saint-Romuald et Lévis Cellulaire : 418 569-1813</p>
<p>CLSC Saint-Lazare-de-Bellechasse 100, rue Monseigneur Bilodeau Saint-Lazare-de-Bellechasse (Québec) G0R 3J0 Téléphone pour prendre rendez-vous avec l'infirmière : 418 883-2227, poste 70301</p>
<p>CLSC Sainte-Marie 775, rue Étienne-Raymond Sainte-Marie (Québec) G6E 0B9 Téléphone pour prendre rendez-vous avec l'infirmière : 418 387-6060</p>

Montmagny-L'Islet
<p>CLSC Montmagny 168, rue Saint-Joseph Montmagny (Québec) G5V 1H8 Téléphone pour prendre rendez-vous avec l'infirmière : 418 248-2572, poste 6026</p>
<p>CLSC Saint-Jean-Port-Joli 430, rue Jean-Leclerc, C.P. 250 Saint-Jean-Port-Joli (Québec) G0R 3G0 Téléphone pour prendre rendez-vous avec l'infirmière : 418 598-3355, poste 6403</p>
<p>CLSC Saint-Pamphile 103, rue du Foyer Nord Saint-Pamphile (Québec) G0R 3X0 Téléphone pour prendre rendez-vous avec l'infirmière : 418 356-3393, poste 6545 ou 6565</p>
<p>CLSC Saint-Fabien-de-Panet 10, rue Alphonse Saint-Fabien-de-Panet (Québec) G0R 2J0 Téléphone pour prendre rendez-vous avec l'infirmière : 418 249-2572, poste 6758</p>

Thetford

CLSC de Thetford Mines 17, Notre-Dame Ouest Thetford Mines (Québec) G6G 1J1 Téléphone pour prendre rendez-vous avec l'infirmière : 418 338-3511, poste 51818 ou 51817
--

Beauce et Etchemins
CLSC Saint-Joseph-de-Beauce 1125, avenue du Palais Saint-Joseph-de-Beauce (Québec) GOS 2V0 Téléphone pour prendre rendez-vous avec l'infirmière : 418 397-5722
CLSC Saint-Joseph-de-Beauce 1125, avenue du Palais Saint-Joseph-de-Beauce (Québec) GOS 2V0 Téléphone pour prendre rendez-vous avec l'infirmière : 418 397-5722
CLSC Beauceville 253 Route 108 Beauceville (Québec) G5X 2Z3 Téléphone pour prendre rendez-vous avec l'infirmière : 418 774-3305 option 1
CLSC Saint-Georges 12523, 25 ^e avenue Saint-Georges (Québec) G5Y 5N6 Téléphone pour prendre rendez-vous avec l'infirmière : 418 228-2572
CLSC Saint-Prosper 2770, 20 ^e avenue Saint-Prosper (Québec) G0M 1Y0 Téléphone pour prendre rendez-vous avec l'infirmière : 418 594-8282
Lac-Etchemin 331, rue du Sanatorium Lac-Etchemin (Québec) G0R 1S0 Téléphone pour prendre rendez-vous avec l'infirmière : 418 625-8000
Infirmière de rue Cellulaire : 418 221-5231

Références

- Agence de la santé publique du Canada. (2018). *Estimations de l'incidence et de la prévalence du VIH, et des progrès réalisés par le Canada en ce qui concerne les cibles 90-90-90 pour le VIH*. Ottawa (ON) Repéré à <https://www.canada.ca/fr/sante-publique/services/publications/maladies-et-affections/esume-estimations-incidence-prevalence-vih-progres-realises-canada-90-90-90.html>
- Institut National de la Santé Publique. (2019). *Portrait des infections transmissibles sexuellement et par le sang (ITSS) au Québec*. Repéré à https://www.inspq.qc.ca/sites/default/files/publications/2612_infections_transmissibles_sexuellement_sang.pdf
- Ministère de la santé et des services sociaux. (2019). *La prophylaxie préexposition au virus de l'immunodéficience humaine : Guide pour les professionnels de la santé du Québec*. Québec Repéré à <https://publications.msss.gouv.qc.ca/msss/fichiers/2018/18-334-02W.pdf>
- Ordre des infirmières et infirmiers du Québec. (2021). *L'infirmière praticienne spécialisée et sa pratique : Ligne directrices* Repéré à <https://www.oiiq.org/documents/20147/237836/2529-ips-lignes-directrices-web.pdf>

**Centre intégré
de santé et de services
sociaux de Chaudière-
Appalaches**

Québec 

www.cisss-ca.gouv.qc.ca

