

Recueil des offres d'internat en psychologie

*Orientations Psychologie
Clinique et
Neuropsychologie*

Préparé par la Direction de la recherche et de l'enseignement universitaire

Novembre 2024. Modifié le 25 novembre 2024

Recueil des Internats en psychologie- Orientations Psychologie clinique et neuropsychologie est une production du Centre intégré de santé et de services sociaux de Chaudière-Appalaches (CISSS de Chaudière-Appalaches) :

Siège social :

363, route Cameron
Sainte-Marie (Québec) G6E 3E2
Téléphone : 418 386-3363

Le présent document est disponible sur le site Internet du CISSS de Chaudière-Appalaches à l'adresse suivante

www.cisss-ca.com.

Lorsque le contexte l'exige, le genre masculin utilisé dans ce document désigne aussi bien les femmes que les hommes.

Toute reproduction partielle de ce document est autorisée et conditionnelle à la mention de la source Dépôt légal
Bibliothèque et Archives nationales du Québec, année

ISBN (Version imprimée)
ISBN (Version électronique)

© Centre intégré de santé et de services sociaux de Chaudière-Appalaches, 2014

Table des matières

INTRODUCTION.....	4
1. LE CISSS CHAUDIÈRE-APPALACHES	5
2. LES STAGES EN PSYCHOLOGIE AU CISSS CHAUDIÈRE-APPALACHES.....	6
ANNEXE 1 : SECTEURS DE STAGE DISPONIBLES POUR L'INTERNAT DE 2025-2026.....	8
3 MODALITÉS DE STAGE.....	9
3.1 Profil des psychologues et description détaillée des offres d'internat	11
4 MODALITÉS D'INSCRIPTION POUR L'INTERNAT	41
1.1 La Direction des programmes en déficience, autisme et réadaptation (DPDAR).....	42
1.2 La Direction du programme Jeunesse (DPJ)	43
1.3 La Direction du programme santé mentale et dépendance (DPSMD)	44
1.4 La Direction des services multidisciplinaires (DSM).....	45
1.5 La direction des services professionnels (DSP).....	46

INTRODUCTION

Les différentes directions cliniques du CISSS de Chaudière-Appalaches accueillent des stagiaires dans une grande variété de disciplines, dont la psychologie. Les stages offrent ainsi plusieurs possibilités de formation clinique. Elles incluent l'évaluation psychologique, la psychothérapie (individuelle, familiale et de groupe) et la neuropsychologie (évaluation et intervention). Les clientèles varient d'un stage à l'autre et sont le plus souvent catégorisées par groupe d'âge (enfants/adolescents, adultes et personnes âgées). Dans tous les stages, le principal mode d'apprentissage se veut expérientiel et est axé sur le contact direct avec la clientèle, en accord avec les directives de l'Ordre des psychologues du Québec (OPQ). Le but du présent recueil est de présenter sommairement les différents milieux de pratique en psychologie de l'organisation et les psychologues qui propose un offre d'internat pour l'année à venir.

1. LE CISSS CHAUDIÈRE-APPALACHES

Le CISSS de Chaudière-Appalaches est responsable de veiller au maintien et à l'amélioration de l'état de santé et de bien-être de la population de la région 12. Il regroupe près d'une centaine d'installations réparties dans 136 municipalités dont les villes de Lévis, Saint-Georges, Sainte-Marie, Montmagny et Thetford Mines. Le CISSS de Chaudière-Appalaches, c'est :

- 4 hôpitaux;
- 28 centres d'hébergement de soins de longue durée (CHSLD) et 5 CHSLD privés conventionnés;
- 3 Maisons des aînés et alternative
- 23 CLSC;
- 1 maison de naissance;
- 2 groupes de médecine de famille universitaire (GMF-U);
- Près d'une cinquantaine d'installations adaptées à des besoins spécifiques : services spécialisés en jeunesse, déficience intellectuelle et troubles du spectre de l'autisme, déficience physique, dépendance et services pour aînés.

Mission

La mission du CISSS de Chaudière-Appalaches est de maintenir, améliorer et restaurer la santé et le bien-être de la population de Chaudière-Appalaches en rendant accessible un ensemble de services de santé et de services sociaux, intégrés et de qualité, contribuant ainsi au développement social et économique de la région. Les missions spécifiques en vertu de la Loi sur les services de santé et sur les services sociaux :

- Centre local de services communautaires (CLSC);
- Hôpital;
- Centre de protection de l'enfance et de la jeunesse;
- Centre d'hébergement et de soins de longue durée;
- Centre de réadaptation.

Vision et valeurs

La vision en une phrase : Des gens de cœur unis pour votre mieux-être! Le CISSS de Chaudière-Appalaches place les usagers au cœur de la nouvelle organisation de services et les implique dans les décisions qui les concernent afin qu'ils vivent une expérience de soins et de services qui répond à leurs besoins. Il offre aux usagers des services performants et hautement intégrés qui assurent un parcours de soins et des services continus, de qualité et efficaces, ainsi qu'une facilité et une équité d'accès. Pour ce faire, la collaboration, entre tous les acteurs de l'organisation, est hautement valorisée et se vit au quotidien. Pour réaliser pleinement sa mission et agir sur les déterminants de la santé, le CISSS de Chaudière-Appalaches mise sur des partenariats durables avec les divers acteurs de la communauté. L'organisation assure l'amélioration continue de ses services, favorise et soutient les innovations émergentes du terrain, le partage des expertises et l'intégration des données probantes dans les pratiques. Le CISSS de Chaudière-Appalaches réalise sa mission en s'appuyant sur un personnel engagé, compétent et humain. En reconnaissant la valeur première des personnes qui composent l'organisation, il contribue par ses actions à favoriser leur santé et leur mieux-être. Par sa vision, Le CISSS-CA prône des valeurs organisationnelles d'humanisme, de collaboration et d'équité qui teintent les actions quotidiennes de tous les membres de l'organisation.

2. LES STAGES EN PSYCHOLOGIE AU CISSS CHAUDIÈRE-APPALACHES

Informations générales

La philosophie d'enseignement du CISSS Chaudière-Appalaches est également en accord avec celles des maisons d'enseignement d'où sont issus les étudiants que nous accueillons. Un lien étroit est d'ailleurs maintenu avec les coordonnateurs de stages des Universités afin de s'assurer que les modalités de stages sont en parfaite cohérence avec les objectifs spécifiques des programmes.

Superviseurs et professeurs de clinique

Cette appellation est exigée pour les psychologues désirant superviser des étudiants provenant de l'université Laval. Les psychologues font une demande à l'école de psychologie de l'université Laval qui leur accorde le titre de superviseur ou professeurs de clinique selon leurs exigences. Les psychologues de notre établissement qui porte ce titre rencontre les principaux critères de l'université Laval soit qu'ils sont tous membres de l'OPQ et ceux qui exercent en neuropsychologie détiennent tous l'attestation spécifique de l'OPQ à cet effet. Les détenteurs de maîtrise possèdent un minimum de 6 ans d'expérience tandis que ceux qui ont un diplôme de doctorat possèdent minimalement 2 ans d'expérience. Ils se font un devoir de respecter le cadre légal et réglementaire qui s'applique à leur profession, de bien connaître les normes déontologiques émises par l'OPQ et d'être au fait des lignes directrices et cadres de pratique qui s'appliquent à leur champ d'exercice spécifique. Les superviseurs ont en effet à cœur de maintenir leurs connaissances à jour en fonction des données probantes afin de transmettre des connaissances et aptitudes qui soient bien arrimées avec les notions qui sont enseignées dans les cours théoriques des étudiants.

Objectifs de stage

Les objectifs des stages offerts au CISSS Chaudière-Appalaches sont basés sur les modalités explicitées dans le Manuel d'agrément des programmes d'étude émis par l'Ordre des psychologues du Québec (OPQ). Sommairement, ce manuel expose l'importance de la formation pratique pour transmettre au futur psychologue des habiletés professionnelles dans les sept champs de compétences identifiés par l'Ordre. À titre de rappel, les sept champs de compétences sont les suivants :

- *Relations interpersonnelles*
- *Évaluation*
- *Intervention*
- *Recherche*
- *Éthique et déontologie*
- *Consultation*
- *Supervision*

Formation clinique

Les différents stages offerts dans l'organisation couvrent une panoplie d'activités professionnelles découlant du rôle de psychologue dans le système de santé publique. Ces activités incluent notamment l'évaluation et l'intervention. En psychologie clinique, l'évaluation implique par exemple l'utilisation d'entrevues semi-structurées, de questionnaires et d'échelles de sévérité. Quant à l'intervention, elle se pratique à court et moyen terme, sous forme d'intervention individuelle, de couple, familiale et de groupe, et ce, selon divers modèles théoriques, soit l'approche cognitive/comportementale, psychodynamique/analytique, systémique/interactionnelle et existentielle/humaniste. En neuropsychologie, les compétences mises en application portent principalement sur la composante d'évaluation, quoique certains aspects de l'intervention soient aussi parfois intégrés au cursus.

Les opportunités d'échanges avec les autres membres de l'équipe interdisciplinaire offrent l'occasion de développer des compétences de consultation. L'établissement accueille plusieurs étudiants de divers niveaux chaque année, ce qui les expose à des opportunités de supervision mutuelles. La formation s'effectue également par diverses activités connexes, telles que les clubs de lecture, les présentations de cas, des rencontres d'échange sur des formations suivies, etc... Certains stages offrent également des opportunités de participation à des mandats de recherche clinique, notamment dans l'évaluation de programmes thérapeutiques. Les différentes implications possibles en recherche pour les étudiants concernent les entrevues de pré-sélection et entrevues structurées diagnostiques; l'administration et la correction de tests psychométriques; l'entrée et l'analyse de données; la préparation d'une demande au Comité d'éthique et l'élaboration d'une présentation par affiche.

Reconnaissance des étudiants

Les internes sont considérés comme faisant partie intégrante de l'organisation et différents moyens ont été mis en place afin d'optimiser leur participation et la reconnaissance de leurs compétences au sein des équipes. Les internes sont d'ailleurs invités à assister aux réunions administratives. Cela facilite leur intégration avec les collègues immédiats, ouvre la porte à des collaborations avec les psychologues des autres équipes et leur permet d'être mis au fait des enjeux de la profession dans le système de santé publique.

Capacité d'accueil

Les places d'**internats**, sont d'emblée ouvertes à toutes les institutions d'enseignement, mais à compétences égales les étudiants de l'Université Laval sont priorisés. La capacité d'accueil varie d'une année à l'autre, de sorte que les offres d'internat sont recensées et précisées chaque année dans le présent recueil, à l'annexe 1.

ANNEXE 1 : SECTEURS DE STAGE DISPONIBLES POUR L'INTERNAT DE 2025-2026

Noms	Offre	Clientèle	Secteur du stage	Choix Oui/Non
Marie-France Pelletier	Internat complet	Neuropsychologie adulte/aîné	Hôpital St-Georges	
Karine Létourneau Caroline Girard	1 majeure 1 mineure	Neuropsychologie & Psychiatrie adulte/aîné	Hôtel-Dieu-de-Lévis	
Karine Morasse Philippe Carpentier	1 majeure 1 mineure	Neuropsychologie en pédopsychiatrie externe & Neuropsychologie au CÉTI	Centre de services ambulatoires en pédopsychiatrie de Lévis	
Cyndie Martin Marie-Claude Dolbec	1 majeure 1 mineure	Neuropsychologie et psychologie enfance/ado	DPDAR Installation Charny CRDI Lévis	
Julie Dubé Magalie Vézina	1 majeure 1 mineure	Services externes DPJ Services internes DPJ	Bureau Saint-Romuald Bureau Lévis Mgr-Bourget	
Louis Lapointe (3 jours) Garance Beaulieu (2 jours)	1 majeure 1 mineure	Santé mentale adulte	CLSC Laurier-Station CLSC St-Romuald	
Evelyne Trahan	1 majeure	Adulte (douleur chronique)	Centre interdisciplinaire en gestion de la douleur	
Josée Rhéaume/ Valérie Tremblay	1 mineure	Psychiatrie adulte/aînée	Unité de Thérapie Cognitivo-Comportementale	
Josée Rhéaume/ Valérie Tremblay	1 majeure	Psychiatrie adulte/aînée	Unité de Thérapie Cognitivo-Comportementale	
Evelyne Trahan	1 mineure	Adulte (douleur chronique)	Centre interdisciplinaire en gestion de la douleur	

3 MODALITÉS DE STAGE

Répartition des activités

La répartition des activités et des heures de stage se déroulent selon les directives de l'OPQ. Il est du devoir de l'étudiant d'en tenir compte au moment du processus de sélection des stages, afin de discuter spécifiquement des activités qui lui seront offertes en lien avec chacune de ces compétences. Cette discussion s'avère particulièrement importante à approfondir au moment de compléter l'entente de stage. Cette entente porte un nom différent selon l'Université d'appartenance. Dans le cas de l'Université Laval, il s'agit du Plan de formation individualisé (disponible sur le site Internet de l'École de psychologie <http://www.psy.ulaval.ca/?pid=831#internat3>) qui est complété en début de stage. Ainsi, la complétion de cette entente ouvre la porte aux discussions permettant de s'assurer que l'étudiant remplira par la suite les critères d'admission à l'OPQ. Les professeurs de cliniques du CISSS Chaudière-Appalaches sont bien au fait de ces contraintes et font preuve d'ouverture à cet égard au moment de fixer les modalités du stage.

Répartition des heures de stage

Les modalités de l'internat varient en fonction des paramètres propres à l'établissement d'enseignement auquel est rattaché l'étudiant. Néanmoins, ces modalités s'articulent toujours en fonction des paramètres édictés par l'Ordre, à savoir 1600 heures d'internat. Au CISSS Chaudière-Appalaches, l'interne bénéficie dans l'année de 16 jours de vacances, qui ne sont pas comptabilisés dans le temps de présence dicté par l'Université. Les étudiants à l'internat bénéficient également des congés fériés, qui ne sont pas comptabilisés non plus. L'interne se voit toutefois allouer 5 jours par années pour des fins de recherche, comme des présentations à des congrès, ces journées sont comprises dans le temps de présence. En première ligne, certains stages requièrent des disponibilités en soirée.

La supervision

Le CISSS Chaudière-Appalaches accueille des étudiants en psychologie de différentes universités depuis de nombreuses années. L'enseignement et la supervision des étudiants sont intégrés aux activités professionnelles des psychologues. Ainsi, ils sont tous dégagés par la Direction de l'établissement afin de prendre le temps d'offrir une supervision de qualité à leurs étudiants. La supervision offerte au CISSS Chaudière-Appalaches est riche et diversifiée, tout en respectant les ratios exigés par l'Ordre. Pour l'internat, un étudiant à temps complet reçoit 4 heures de supervision par semaine tel qu'établi par l'OPQ. Le temps de supervision de l'interne est également harmonisé en cohérence avec les directives spécifiques de l'OPQ. Concrètement, cela implique qu'au moins la moitié du temps est dévolu à la supervision individuelle, dont au moins les trois quarts sont effectuées un à un. Les superviseurs du CISSS Chaudière-Appalaches s'adaptent bien sûr aux besoins de leurs étudiants et aux particularités de leur pratique, et ajustent en conséquence la durée de la supervision, qui pourra être supérieure à ces barèmes notamment en début de stage. D'ailleurs, dans le manuel d'agrément de l'OPQ, on y fait mention de modalités d'apprentissage progressives, ce qui correspond tout à fait à la réalité observée sur le terrain, à savoir qu'en début de stage l'observation directe (co-évaluation, co-thérapie, observation via miroir sans tain) et indirecte (enregistrements vidéos) est préconisée, alors que l'étudiant devient graduellement plus autonome.

La procédure d'évaluation

L'étudiant reçoit une rétroaction verbale continue à l'intérieur des supervisions hebdomadaires dans chacune de ses rotations. À chaque mi-session, une évaluation formative est complétée par l'équipe de supervision, ouvrant la porte à des échanges et des ajustements en cours de route. En fin de session, une évaluation sommative est effectuée par l'équipe de supervision et les résultats sont discutés avec l'étudiant de façon à formuler des commentaires constructifs favorisant la

poursuite des apprentissages. Ces évaluations se font à l'aide d'une grille prédéfinie, développée en fonction des champs de compétence de l'OPQ et fournie par l'établissement universitaire. Cette grille est disponible pour l'étudiant dès le début de son stage afin qu'il soit rapidement familiarisé avec les attentes de l'établissement d'enseignement et qu'il ait l'opportunité d'en discuter l'application concrète avec son ou ses superviseur(s). Advenant que le superviseur constate que l'étudiant ne remplit pas les attentes de son stage, il élabore avec l'étudiant un plan visant à remédier à la situation, en collaboration avec la Direction de la recherche et de l'enseignement universitaire (DREU), d'autres acteurs impliqués dans la coordination de l'enseignement en psychologie et l'Université. L'étudiant doit se référer aux procédures de son université d'appartenance advenant qu'il souhaite faire appel d'une décision prise à son égard.

Équipement et matériel

Les étudiants ont accès à une salle d'entrevue pour y effectuer les contacts avec la clientèle. L'accès facile à un ordinateur relié à une imprimante est également assuré. Dans les rares cas où il n'est pas possible de fournir à l'interne un local qui lui soit exclusivement réservé, l'accès à une salle commune équipée d'un téléphone, d'ordinateurs, d'une imprimante et d'un classeur barré est toujours assurée. De plus, chaque interne se voit accorder un accès au système informatisé d'agenda et une adresse de courrier électronique en réseau avec tous les employés du réseau de la santé. Ils ont aussi accès au matériel disponible pour les psychologues (livres de référence, manuels de traitement, tests...). Enfin, des locaux équipés de miroirs sans tain sont disponibles au besoin pour l'observation des rencontres. Également, les entrevues peuvent être enregistrées ou filmées au besoin.

Cheminement des étudiants

L'internat s'effectue habituellement à raison de 35 heures semaines. Des horaires différents peuvent être convenus, en fonction notamment des modalités de fonctionnement de l'Université d'appartenance des étudiants. En début de stage, l'étudiant est accueilli par le superviseur ou l'équipe de supervision le cas échéant. Le fonctionnement général de l'internat et les procédures en cas de difficultés personnelles, professionnelles ou interpersonnelles sont alors clarifiées. L'étudiant se voit confier tous les outils et documents nécessaires à son stage au sein du CISSSCA.

Pour les internes de l'Université Laval, le stage est réparti en « rotations », c'est-à-dire une majeure et une mineure, et ce de façon concomitante ou séquentielle. La répartition des heures en fonction des compétences au cours des différentes rotations est planifiée et rédigée sous forme de plan de formation individualisée. Une copie de cette entente est transmise au coordonnateur de la formation pratique de l'université.

Sélection des étudiants

L'étudiant qui pose sa candidature pour l'internat doit avoir complété avec succès les practicas antérieurs. Il doit également avoir les disponibilités requises à son horaire pour se conformer aux modalités de son stage. Les entrevues auront lieu en janvier. Les candidats qui ne seront pas rencontrés pour une entrevue à la lecture de leurs dossiers, seront prévenus au début du mois de janvier. Suite aux entrevues, les réponses seront données lors du « match day » pancanadien. Tous les candidats (retenus ou non) seront informés à cette date. Une confirmation des candidats sélectionnés sera transmise dans les 48 heures ouvrables au coordonnateur de la formation pratique de l'institution d'enseignement des candidats.

Une lettre d'acceptation à l'internat devra être complétée par l'étudiant et acheminé au CISSSCA dans les jours suivants le « match day ». Cette démarche vise à convenir des principaux paramètres du stage, et notamment l'horaire prévu et la combinaison des rotations si applicable.

3.1 Profil des psychologue et description détaillé des offres d'internat

Marie-France Pelletier Ph. D.

Accréditation

Professeure de clinique

Adresse postale

Hôpital de St-Georges – Service de psychiatrie
Pavillon Marillac
1515, 17^e Rue
St-Georges,
G5Y 4T8

Programme / Clinique / Volet

Programme santé mentale et dépendance – Service de Psychiatrie

Description générale

Le rôle du psychologue /neuropsychologue est principalement d'effectuer des évaluations du fonctionnement intellectuel, psychologique, cognitif ou de la personnalité, à la demande du psychiatre traitant, afin d'aider à clarifier le diagnostic et à orienter les recommandations de traitement ou de réadaptation. Des interventions d'approche cognitive et comportementale ou de remédiation cognitive peuvent aussi être réalisées. Ces services sont offerts en collaboration avec les membres de l'équipe interdisciplinaire, à une clientèle adulte ou âgée admise à l'unité d'hospitalisation de courte durée en psychiatrie, à l'hôpital de jour, ainsi qu'à la clinique externe (incluant le programme des premiers épisodes psychotiques, ainsi que le suivi intensif ou d'intensité variable dans la communauté).

Clientèle

<input type="radio"/> Nourrissons / enfants	<input type="radio"/> Adolescents	<input checked="" type="radio"/> Adultes	<input checked="" type="radio"/> Personnes âgées
<input type="radio"/> Couples	<input type="radio"/> Familles	<input type="radio"/> Groupes	<input type="radio"/> Organismes / Entreprises

Domaine / problématique

<input type="radio"/> Adoption internationale	<input type="radio"/> Difficultés de comportement chez l'enfant	<input type="radio"/> Inceste	<input checked="" type="radio"/> Troubles d'apprentissage
<input type="radio"/> Agressions sexuelles	<input type="radio"/> Difficultés de développement chez l'enfant	<input type="radio"/> Intervention clientèles multiethniques	<input checked="" type="radio"/> Troubles de personnalité
<input checked="" type="radio"/> Alcoolisme ou toxicomanies	<input type="radio"/> Difficultés psychosomatiques	<input type="radio"/> Intervention personnes suicidaires	<input type="radio"/> Troubles du sommeil
<input type="radio"/> Aliénation parentale	<input type="radio"/> Difficultés scolaires / d'adaptation à l'école	<input checked="" type="radio"/> Maladie bipolaire	<input checked="" type="radio"/> Troubles mentaux sévères
<input checked="" type="radio"/> Anxiété - panique - stress	<input checked="" type="radio"/> Douance	<input type="radio"/> Maladies dégénératives ou SIDA	<input checked="" type="radio"/> Troubles neuropsychologiques
<input checked="" type="radio"/> Autisme - Asperger	<input type="radio"/> Douleurs chroniques / Fibromyalgie	<input type="radio"/> Orientation scolaire et professionnelle	<input type="radio"/> Troubles obsessionnels-compulsifs
<input type="radio"/> Burn-out	<input type="radio"/> Estime de soi	<input type="radio"/> Périnatalité	<input type="radio"/> Troubles sexuels
<input checked="" type="radio"/> Déficience intellectuelle	<input checked="" type="radio"/> Évaluation de la personnalité	<input type="radio"/> Phobies	<input type="radio"/> Victimes d'abus, de harcèlements sexuels
<input checked="" type="radio"/> Déficit d'attention / hyperactivité	<input checked="" type="radio"/> Évaluation de l'intelligence	<input type="radio"/> Psychologie du sport	<input type="radio"/> Violence (victimes, auteurs)
<input type="radio"/> Dépendance affective	<input checked="" type="radio"/> Évaluation des troubles d'apprentissage	<input checked="" type="radio"/> Réactions de stress post-traumatique	<input type="radio"/> Violence conjugale
<input type="radio"/> Dépendances (jeu, Internet, etc)	<input type="radio"/> Familles monoparentales, recomposées	<input type="radio"/> Secte	<input type="radio"/> Violence psychologique au travail
<input checked="" type="radio"/> Dépression	<input type="radio"/> Handicaps ou maladies physiques	<input type="radio"/> Séparation - divorce	<input checked="" type="radio"/> Vieillesse
<input type="radio"/> Dérogation scolaire	<input type="radio"/> Harcèlement moral	<input type="radio"/> Spiritualité	<input checked="" type="radio"/> Troubles de l'humeur
<input type="radio"/> Deuil	<input type="radio"/> Homosexualité et identité sexuelle	<input type="radio"/> Troubles alimentaires	

Approche

- | | | |
|--|--|---|
| <input checked="" type="radio"/> Cognitive / comportementale | <input type="radio"/> Psychodynamique / analytique | <input type="radio"/> Systémique / interactionnelle |
| <input type="radio"/> Existentielle / humaniste | <input type="radio"/> Social communautaire | |

Précisions :

Services offerts

- Évaluations psychodiagnostiques et neuropsychologiques (p. ex., évaluation du fonctionnement intellectuel et des capacités adaptatives, des fonctions cognitives supérieures, de la psychopathologie, ou de la personnalité). Contribution aux évaluations psycholégales de l'aptitude à subir un procès ou de la responsabilité criminelle.
- Entrevues cliniques longitudinales, incluant l'histoire développementale.
- Révision de dossiers médicaux et légaux, discussion de cas, entretiens avec les tiers.
- Rédaction de rapports psychologiques ou neuropsychologiques.
- Remise des résultats à la personne en rencontre individuelle, et à ses proches si elle le désire.
- Présentation des résultats au psychiatre référant, et/ou à l'équipe interdisciplinaire, et aux partenaires du réseau s'il y a lieu (p. ex., première ligne, ressources communautaires).
- Interventions neuropsychologiques brèves (remédiation cognitive).
- Psychothérapie TCC, plus spécifique au TDAH chez l'adulte avec comorbidités (p. ex., tr. anxieux et de l'humeur, douance, tr. de personnalité, abus de substances).

Activités cliniques et paracliniques confiées à l'étudiant

Selon les besoins prioritaires et le niveau de l'étudiant, ce stage peut couvrir plusieurs champs d'évaluation psychologique ou neuropsychologique en psychiatrie, incluant l'évaluation du fonctionnement intellectuel (échelles Wechsler), l'évaluation des capacités adaptatives (ABAS-3), l'évaluation neuropsychologique (tests neuropsychologiques classiques pour clientèle adulte et âgée), l'évaluation clinique et de la personnalité (PAI, NÉO, MMPI-II et MMPI-3, MCMI-IV, PID-5 échelles de symptômes spécifiques, entrevues semi-structurées). La prise en charge des différents mandats couvre notamment : l'analyse de la demande et du dossier médical, la sélection des épreuves pertinentes, l'entrevue d'anamnèse, l'administration / correction / interprétation des mesures utilisées, la rédaction du rapport, ainsi que la transmission des résultats au référent et aux personnes impliquées au dossier.

Au niveau de l'intervention neuropsychologique, l'étudiant peut participer à l'enseignement et l'application de stratégies cognitives compensatoires et/ou aux suggestions d'adaptations au quotidien dans le cadre d'un suivi bref, en lien avec les recommandations émises au rapport d'évaluation. Ces interventions peuvent se faire en collaboration avec les autres membres de l'équipe impliqués dans le milieu de vie de la personne. Un suivi psychothérapeutique d'approche cognitive et comportementale peut aussi être proposé selon la problématique clinique et les demandes des psychiatres référents. Des techniques de relation d'aide, de support, de gestion de crise, sont également des interventions courantes.

L'étudiant sera également encouragé à contribuer au développement de la pratique (p. ex., traduction de tests, recherche dans la littérature de normes récentes ou de cadre théorique pertinent), et à participer à la proposition d'activités paracliniques avec des collègues issues d'autres milieux hospitaliers (p. ex., comité de lecture, présentations cliniques, comité psychométrique, projets de recherche). Enfin, l'étudiant pourrait être appelé à agir comme consultant face à divers questionnements d'autres intervenants touchant le fonctionnement cognitif ou psychologique d'une personne.

Exigences particulières

Intérêt pour l'évaluation psychométrique et l'intervention en neuropsychologie, motivation, initiative, autonomie, capacité d'adaptation.

Profil du superviseur

Marie-France Pelletier est détentrice d'une maîtrise (M.Ps.) et d'un doctorat en psychologie clinique (Ph. D.) recherche et intervention de l'Université Laval. Elle a travaillé comme psychologue / neuropsychologue à l'Institut universitaire en santé mentale de Québec (IUSMQ) de 2005 à 2017. Elle y a principalement travaillé au sein des programmes-clientèles des troubles anxieux et de l'humeur et de gérontopsychiatrie, en offrant des services d'évaluation et d'intervention en neuropsychologie. Elle a aussi participé activement aux activités cliniques, d'enseignement et de recherche du TDAH chez l'adulte, notamment pour la traduction et la validation d'un manuel de traitement cognitivo-comportemental (Lafleur et al., 2010). Madame Pelletier est à l'emploi du CIUSSS-CA comme neuropsychologue au service de psychiatrie de l'Hôpital de Saint-Georges depuis 2017. L'offre de service implique majoritairement des activités d'évaluation psychologique et neuropsychologique, auprès d'une clientèle adulte et âgée éprouvant diverses problématiques complexes en santé mentale. Des suivis brefs d'approche cognitive et comportementale ou de remédiation cognitive peuvent aussi être offerts.

Perfectionnement

Formation reçue à la supervision de stagiaires	<input checked="" type="radio"/> Oui	<input type="radio"/> Non
En pratique depuis :	2005	
Domaine d'activité	<input checked="" type="radio"/> Psychologie	<input checked="" type="radio"/> Neuropsychologie

Karine Létourneau, Ph.D.

Accréditation

Professeure de clinique

Adresse postale

CISSS Chaudière-Appalaches, site Hôtel-Dieu de Lévis
Pavillon Dominique-Bédard
18, rue Saint-Omer
Lévis (Québec) G6V 5C2

Programme / Clinique / Volet

Psychiatrie adulte – Neuropsychologie

Description générale

Sur référence du médecin et en complémentarité avec les membres de l'équipe multidisciplinaire, effectuer l'évaluation neuropsychologique des patients afin notamment de préciser leur diagnostic ou de formuler des recommandations relatives à leur prise en charge.

Clientèle

<input type="radio"/> Nourrissons / enfants	<input type="radio"/> Adolescents	<input checked="" type="radio"/> Adultes	<input checked="" type="radio"/> Personnes âgées
<input type="radio"/> Couples	<input type="radio"/> Familles	<input type="radio"/> Groupes	<input type="radio"/> Organismes / Entreprises

Domaine / problématique

<input type="radio"/> Adoption internationale	<input type="radio"/> Difficultés de comportement chez l'enfant	<input type="radio"/> Inceste	<input checked="" type="radio"/> Troubles d'apprentissage
<input checked="" type="radio"/> Agressions sexuelles	<input type="radio"/> Difficultés de développement chez l'enfant	<input checked="" type="radio"/> Intervention clientèles multiethniques	<input checked="" type="radio"/> Troubles de personnalité
<input checked="" type="radio"/> Alcoolisme ou toxicomanies	<input checked="" type="radio"/> Difficultés psychosomatiques	<input checked="" type="radio"/> Intervention personnes suicidaires	<input checked="" type="radio"/> Troubles du sommeil
<input type="radio"/> Aliénation parentale	<input checked="" type="radio"/> Difficultés scolaires ou d'adaptation à	<input checked="" type="radio"/> Maladie bipolaire	<input checked="" type="radio"/> Troubles mentaux sévères
<input checked="" type="radio"/> Anxiété - panique - stress	<input checked="" type="radio"/> Douance	<input checked="" type="radio"/> Maladies dégénératives ou SIDA	<input checked="" type="radio"/> Troubles neuropsychologiques
<input checked="" type="radio"/> Autisme - Asperger	<input checked="" type="radio"/> Douleurs chroniques / Fibromyalgie	<input checked="" type="radio"/> Orientation scolaire et professionnelle	<input checked="" type="radio"/> Troubles obsessionnels-compulsifs
<input checked="" type="radio"/> Burn-out	<input checked="" type="radio"/> Estime de soi	<input type="radio"/> Oncologie	<input checked="" type="radio"/> Troubles de l'humeur
<input checked="" type="radio"/> Déficience intellectuelle	<input type="radio"/> Évaluation de la personnalité	<input checked="" type="radio"/> Problèmes propres aux agriculteurs	<input checked="" type="radio"/> Victimes d'abus, de harcèlements sexuels
<input checked="" type="radio"/> Déficit d'attention / hyperactivité	<input checked="" type="radio"/> Évaluation de l'intelligence	<input checked="" type="radio"/> Problèmes relationnels	<input type="radio"/> Violence (victimes, auteurs)
<input checked="" type="radio"/> Dépendance affective	<input type="radio"/> Évaluation des troubles d'apprentissage	<input checked="" type="radio"/> Réactions de stress post-traumatique	<input type="radio"/> Violence conjugale
<input type="radio"/> Dépendances (jeu, Internet, etc)	<input type="radio"/> Familles monoparentales, recomposées	<input type="radio"/> Secte	<input checked="" type="radio"/> Santé psychologique au travail
<input checked="" type="radio"/> Dépression	<input type="radio"/> Handicaps ou maladies physiques	<input type="radio"/> Séparation - divorce	<input checked="" type="radio"/> Curatelle publique
<input type="radio"/> Dérogation scolaire	<input type="radio"/> Harcèlement moral	<input checked="" type="radio"/> Situations de crise	<input checked="" type="radio"/> Identité de genre, / Transsexualité
<input type="radio"/> Deuil	<input type="radio"/> Homosexualité et identité sexuelle	<input checked="" type="radio"/> Troubles alimentaires	

Approche

<input type="radio"/> Cognitive / comportementale	<input type="radio"/> Psychodynamique / analytique	<input type="radio"/> Systémique / interactionnelle
<input type="radio"/> Existentielle / humaniste	<input type="radio"/> Social communautaire	

Précisions :

Services offerts

Évaluation neuropsychologique sous mandats divers : diagnostic différentiel, évaluation de l'aptitude, orientation scolaire ou professionnelle, prérequis cognitifs à la conduite automobile, suivi de l'évolution d'une problématique... De façon plus ponctuelle, offrir du soutien clinique aux équipes et des interventions psychologiques aux patients présentant des problématiques diversifiées et complexes

Activités cliniques et paracliniques confiées à l'étudiant

Analyse du dossier médical pour préciser le contexte de la référence et la nature des mandats confiés.
Entrevue auprès du patient pour évaluer les paramètres à considérer selon le mandat (réalisations, antécédents, plaintes subjectives, projets de vie...)
Sélection des tests neuropsychologiques les plus appropriées à l'évaluation.
Administration des tests neuropsychologiques au patient.
Correction des tests et analyse des résultats.
Entrevue et/ou administration de questionnaires pour une évaluation sommaire de la personnalité et des symptômes psychologiques.
Rédaction d'un rapport complet.
Transmission des résultats au référent.
Participation active aux réunions multidisciplinaires lorsque requis.
Participation à divers clubs de lectures et rencontres cliniques.
Développement de la pratique (traduction de tests, recherche de normes...).

Exigences particulières

Intérêt/aisance avec l'informatique

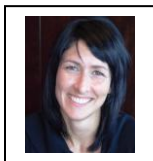
Profil du superviseur

Je suis détentrice d'une maîtrise (2004) et d'un doctorat de type Ph.D. (2009) en psychologie de l'Université Laval. Lors de mes études supérieures, mes recherches s'intéressaient au fonctionnement neurocognitif d'individus souffrant d'un trouble psychotique, du lien entre leur fonctionnement cognitif et leur autonomie fonctionnelle, et du traitement pharmacologique des déficits cognitifs. J'ai une brève expérience dans le traitement cognitif et comportemental des troubles psychotiques, et des problématiques anxieuses et de l'humeur (stages, emploi en CLSC). Je suis employée par l'Hôtel-Dieu de Lévis depuis 2010, où je pratique la neuropsychologie auprès d'une clientèle adulte avec une problématique de santé mentale principalement. Les mandats sont diversifiés, et incluent notamment le diagnostic différentiel, l'évaluation de l'aptitude, l'analyse des prérequis cognitifs à la conduite automobile, la réorientation scolaire ou professionnelle.

Perfectionnement

Formation reçue à la supervision de stagiaires	<input checked="" type="radio"/> Oui	<input type="radio"/> Non
En pratique depuis :	2004	
Domaine d'activité	<input type="radio"/> Psychologie	<input checked="" type="radio"/> Neuropsychologie

Caroline Girard, Ph.D.



Accréditation

Professeure de clinique

Adresse postale

Hôtel-Dieu de Lévis
Pavillon Dominique-Bédard
18, rue St-Omer
Lévis (Québec) G6V 5C2

Programme / Clinique / Volet

Gérontopsychiatrie – Neuropsychologie

Description générale

Évaluations neuropsychologiques d'une clientèle âgée (65 ans et +) présentant des troubles cognitifs d'étiologies variées (ex : problème de santé mentale, trouble neurocognitif, atteinte neurologique, composante médicamenteuse, etc). Les évaluations s'effectuent auprès des patients hospitalisés à l'unité interne de gérontopsychiatrie et aussi en clinique externe. L'équipe travaille en multidisciplinarité et est formée de gérontopsychiatres, de neuropsychologues, d'un(e) pharmacien(ne), de travailleuses sociales, d'ergothérapeutes, d'éducatrices spécialisées et d'infirmiers(ères).

Clientèle

- | | | | |
|---|-----------------------------------|-------------------------------|--|
| <input type="radio"/> Nourrissons / enfants | <input type="radio"/> Adolescents | <input type="radio"/> Adultes | <input checked="" type="radio"/> Personnes âgées |
| <input type="radio"/> Couples | <input type="radio"/> Familles | <input type="radio"/> Groupes | <input type="radio"/> Organismes / Entreprises |

Domaine / problématique

- | | | | |
|--|---|---|--|
| <input type="radio"/> Adoption internationale | <input type="radio"/> Difficultés de comportement chez l'enfant | <input type="radio"/> Inceste | <input type="radio"/> Troubles d'apprentissage |
| <input type="radio"/> Agressions sexuelles | <input type="radio"/> Difficultés de développement chez l'enfant | <input type="radio"/> Intervention clientèles multiethniques | <input checked="" type="radio"/> Troubles de personnalité |
| <input checked="" type="radio"/> Alcoolisme ou toxicomanies | <input type="radio"/> Difficultés psychosomatiques | <input type="radio"/> Intervention personnes suicidaires | <input type="radio"/> Troubles du sommeil |
| <input type="radio"/> Aliénation parentale | <input type="radio"/> Difficultés scolaires ou d'adaptation à ... | <input checked="" type="radio"/> Maladie bipolaire | <input checked="" type="radio"/> Troubles mentaux sévères |
| <input checked="" type="radio"/> Anxiété - panique - stress | <input type="radio"/> Douance | <input checked="" type="radio"/> Maladies dégénératives ou SIDA | <input checked="" type="radio"/> Troubles neuropsychologiques |
| <input type="radio"/> Autisme - Asperger | <input type="radio"/> Douleurs chroniques / Fibromyalgie | <input type="radio"/> Orientation scolaire et professionnelle | <input checked="" type="radio"/> Troubles obsessionnels-compulsifs |
| <input type="radio"/> Burn-out | <input type="radio"/> Estime de soi | <input type="radio"/> Périnatalité | <input type="radio"/> Troubles sexuels |
| <input checked="" type="radio"/> Déficience intellectuelle | <input type="radio"/> Évaluation de la personnalité | <input type="radio"/> Phobies | <input type="radio"/> Victimes d'abus, de harcèlements sexuels |
| <input checked="" type="radio"/> Déficit d'attention / hyperactivité | <input checked="" type="radio"/> Évaluation de l'intelligence | <input type="radio"/> Psychologie du sport | <input type="radio"/> Violence (victimes, auteurs) |
| <input type="radio"/> Dépendance affective | <input type="radio"/> Évaluation des troubles d'apprentissage | <input type="radio"/> Réactions de stress post-traumatique | <input type="radio"/> Violence conjugale |
| <input type="radio"/> Dépendances (jeu, Internet, etc) | <input type="radio"/> Familles monoparentales, recomposées | <input type="radio"/> Secte | <input type="radio"/> Violence psychologique au travail |
| <input checked="" type="radio"/> Dépression | <input type="radio"/> Handicaps ou maladies physiques | <input type="radio"/> Séparation - divorce | |
| <input type="radio"/> Dérogation scolaire | <input type="radio"/> Harcèlement moral | <input type="radio"/> Spiritualité | |
| <input type="radio"/> Deuil | <input type="radio"/> Homosexualité et identité sexuelle | <input type="radio"/> Troubles alimentaires | |

Approche

- | | | |
|---|--|---|
| <input type="radio"/> Cognitive / comportementale | <input type="radio"/> Psychodynamique / analytique | <input type="radio"/> Systémique / interactionnelle |
| <input type="radio"/> Existentielle / humaniste | <input type="radio"/> Social communautaire | |

Précisions : Pas de suivi psychothérapeutique

Services offerts

Évaluation neuropsychologique. Mandats divers : diagnostic différentiel (ex : trouble neurocognitif/démence vs trouble de santé mentale), participation à la compréhension clinique, évaluation des pré requis cognitifs à la conduite automobile, contribution à l'évaluation de l'aptitude à la gestion des biens et à la personne, évaluation du niveau intellectuel, suivi de l'évolution d'une problématique, évaluation de l'efficacité d'une intervention (ex : changement de médication, sismothérapie), formulation de recommandations relatives à la prise en charge du patient.

Activités cliniques et paracliniques confiées à l'étudiant

L'activité d'évaluation neuropsychologique implique notamment :

- Lecture du dossier médical
- Réalisation d'entrevues anamnestiques (patient, proche)
- Sélection, administration, correction et analyse des tests neuropsychologiques propres à la gérontopsychiatrie
- Rédaction d'un rapport complet
- Transmission des résultats au référent ainsi qu'au patient/proche et professionnels impliqués au dossier (ex : rencontre multidisciplinaire, rencontre de famille).

L'étudiant est aussi encouragé à contribuer au développement de la pratique (ex : traduction de tests, recherche de normes, etc) et à s'investir dans différentes activités paracliniques telles : discussions de cas, réunions de secteur, conférences médicales, clini-rencontre en psychologie.

Exigences particulières

Intérêt pour la clientèle âgée - essentiel. Connaissances minimales de la psychopathologie gériatrique et de l'évaluation neuropsychologique. Aptitude à travailler en équipe. Ouverture à l'utilisation d'outils informatisés. Qualités recherchées chez l'étudiant(e) : motivation, curiosité, initiative, autonomie, entregent, dynamisme, capacité d'adaptation.

Profil du superviseur

Caroline Girard a complété son Ph.D Recherche et Intervention à l'Université Laval en 2011 - sa thèse s'intéressait à la problématique des psychoses d'apparition tardive et fut réalisée sous la direction de Mme Martine Simard. Elle a réalisé son internat clinique à l'Unité de Neuropsychologie du service de neurologie du CHU de Purpan à Toulouse (France) et dans des Cliniques spécialisées de la mémoire en intervention neuropsychologique auprès des individus avec démence débutante à Liège (Belgique). Elle a cumulé diverses expériences professionnelles en lien avec la neuropsychologie gériatrique depuis 2004. Elle est employée à temps complet à titre de neuropsychologue au Service de gérontopsychiatrie de l'Hôtel-Dieu de Lévis depuis 2009, travaille pour Alpha Recherche Clinique depuis 2009 (essais pharmacologiques de médicaments destinés au traitement de la maladie d'Alzheimer), offre le programme d'entraînement cognitif MEMO aux aînés de la communauté de Lévis depuis 2012 et est professeure de clinique pour l'Université Laval depuis 2014. Elle se plaît à donner des conférences pour promouvoir l'intervention cognitive comme stratégie de prévention et d'optimisation du vieillissement cognitif auprès de la population générale et de ses partenaires de travail. Elle a remporté le prix Relève offert par le Conseil multidisciplinaire de l'HDL en 2014.

Perfectionnement

Formation reçue à la supervision de stagiaires	<input checked="" type="radio"/> Oui	<input type="radio"/> Non
En pratique depuis :	2011	
Domaine d'activité	<input type="radio"/> Psychologie	<input checked="" type="radio"/> Neuropsychologie

Karine Morasse, Ph.D.

Accréditation

Professeure de clinique

Adresse postale

Hôtel-Dieu de Lévis
Centre de services ambulatoires en pédopsychiatrie de Lévis (Pavillon St-Georges)
6550 rue St-Georges
Lévis, Québec
G6V 6X2

Programme / Clinique / Volet

Pédopsychiatrie – Neuropsychologie (clinique externe)

Description générale

Les services en neuropsychologie en externe sont principalement d'évaluation et de consultation, mais à l'occasion de brefs suivis sont aussi proposés aux patients et à leurs familles. Le travail implique par ailleurs régulièrement une collaboration avec d'autres psychologues et avec les membres des autres professions.

En plus des services de neuropsychologie, Karine Morasse est souvent appelée à faire, en collaboration avec les pédopsychiatres, des évaluations diagnostiques des troubles du spectre autistique à l'aide de l'ADOS (Autism Diagnostic Observation Schedule).

Clientèle

Nourrissons / enfants Adolescents Adultes Personnes âgées
 Couples Familles Groupes Organismes / Entreprises

Précisions : À la clinique externe de pédopsychiatrie, les enfants vus en neuropsychologie peuvent être âgés entre 0 et 18 ans, mais sont souvent d'âge scolaire et présentent l'éventail des problématiques de santé mentale touchant les jeunes.

Domaine / problématique

<input type="radio"/> Adoption internationale	<input checked="" type="radio"/> Difficultés de comportement chez l'enfant	<input type="radio"/> Inceste	<input checked="" type="radio"/> Troubles d'apprentissage
<input type="radio"/> Agressions sexuelles	<input checked="" type="radio"/> Difficultés de développement chez l'enfant	<input type="radio"/> Intervention clientèles multiethniques	<input checked="" type="radio"/> Troubles de personnalité
<input type="radio"/> Alcoolisme ou toxicomanies	<input type="radio"/> Difficultés psychosomatiques	<input type="radio"/> Intervention personnes suicidaires	<input type="radio"/> Troubles du sommeil
<input type="radio"/> Aliénation parentale	<input checked="" type="radio"/> Difficultés scolaires ou d'adaptation à	<input checked="" type="radio"/> Maladie bipolaire	<input checked="" type="radio"/> Troubles mentaux sévères
<input checked="" type="radio"/> Anxiété - panique - stress	<input type="radio"/> Douance	<input type="radio"/> Maladies dégénératives ou SIDA	<input checked="" type="radio"/> Troubles neuropsychologiques
<input checked="" type="radio"/> Autisme - Asperger	<input type="radio"/> Douleurs chroniques / Fibromyalgie	<input checked="" type="radio"/> Orientation scolaire et professionnelle	<input checked="" type="radio"/> Troubles obsessifs-compulsifs
<input type="radio"/> Burn-out	<input type="radio"/> Estime de soi	<input type="radio"/> Périnatalité	<input type="radio"/> Troubles de l'Humeur
<input checked="" type="radio"/> Déficience intellectuelle	<input type="radio"/> Évaluation de la personnalité	<input checked="" type="radio"/> Phobies	<input type="radio"/> Victimes d'abus, de harcèlements sexuels
<input checked="" type="radio"/> Déficit d'attention / hyperactivité	<input checked="" type="radio"/> Évaluation de l'intelligence	<input checked="" type="radio"/> Problèmes relationnels	<input type="radio"/> Violence (victimes, auteurs)
<input type="radio"/> Dépendance affective	<input checked="" type="radio"/> Évaluation des troubles d'apprentissage	<input checked="" type="radio"/> Réactions de stress post-traumatique	<input type="radio"/> Violence conjugale
<input type="radio"/> Dépendances (jeu, Internet, etc)	<input type="radio"/> Familles monoparentales, recomposées	<input type="radio"/> Secte	<input type="radio"/> Violence psychologique au travail
<input checked="" type="radio"/> Dépression	<input type="radio"/> Handicaps ou maladies physiques	<input type="radio"/> Séparation - divorce	
<input type="radio"/> Dérégulation scolaire	<input type="radio"/> Harcèlement moral	<input type="radio"/> Spiritualité	
<input type="radio"/> Deuil	<input type="radio"/> Homosexualité et identité sexuelle	<input checked="" type="radio"/> Troubles du langage (dysphasie)	

Autres : Troubles d'opposition, troubles du comportement, troubles d'attachement, Syndrome Gilles de la Tourette, trouble de la communication sociale (pragmatique)

Approche

- | | | |
|---|--|---|
| <input type="radio"/> Cognitive / comportementale | <input type="radio"/> Psychodynamique / analytique | <input type="radio"/> Systémique / interactionnelle |
| <input type="radio"/> Existentielle / humaniste | <input type="radio"/> Social communautaire | |

Précisions : L'approche préconisée est celle de la neuropsychologie cognitive.

Services offerts

- Évaluation neuropsychologique.
- Consultation.
- Intervention neuropsychologique directe ou indirecte.
- Co-évaluation à l'aide de l'ADOS
- Participation aux évaluations cliniques/diagnostiques multidisciplinaires

Activités cliniques et paracliniques confiées à l'étudiant

Selon le niveau et le format du stage, l'étudiant accomplira les activités suivantes :

- Maîtriser et utiliser les techniques cliniques de base comme la tenue de dossiers et la conduite d'une entrevue, en appliquant les règles d'éthique propres à la profession de psychologue
- Administrer, corriger et interpréter des outils d'évaluation neuropsychologique propres à la pédopsychiatrie
- Comprendre les problématiques rencontrées à l'aide du cadre des modèles théoriques de la neuropsychologie cognitive, selon l'approche du clinicien-chercheur
- Rédiger des rapports neuropsychologiques et transmettre les résultats aux patients, à leur famille et aux autres intervenants
- Jouer un rôle de consultant au sein d'équipes multidisciplinaire
- Participer (directement ou indirectement) aux interventions auprès des enfants, de leurs familles et/ou des intervenants
- Superviser d'autres étudiants en psychologie
- Participer à la vie du service de psychologie (présentations cliniques, réunions d'équipe, conférences, comités, clubs de lecture, etc.)
- L'étudiant aura aussi la possibilité d'observer des évaluations diagnostiques effectuées à l'aide de l'ADOS (Autism Diagnostic Observation Schedule), ou même d'y participer s'il possède la formation requise.

Exigences particulières

Les cours de psychologie cognitive et neuropsychologie sont un atout, de même que la connaissance des problématiques pédopsychiatriques et une expérience auprès des enfants.

Profil du superviseur

Karine Morasse, Ph.D., est neuropsychologue clinicienne depuis 1997 et travaille au service de pédopsychiatrie de l'Hôtel-Dieu de Lévis depuis 2001. Elle est professeure de clinique à l'Université Laval depuis 2003. Elle a aussi été chargée de cours à l'Université Laval de 2005 à 2008 et agit régulièrement à titre de conférencière invitée à l'École de psychologie. Elle donne des formations aux professionnels de différentes disciplines du réseau de la santé et de l'éducation. Elle a aussi co-dirigé les travaux de recherche d'étudiantes au doctorat en psychologie. Elle s'intéresse à la neuropsychologie développementale et tout particulièrement aux troubles du spectre autistique.

Perfectionnement

Formation reçue à la supervision de stagiaires	<input checked="" type="radio"/> Oui	<input type="radio"/> Non
En pratique depuis :	1997	
Domaine d'activité	<input type="radio"/> Psychologie	<input checked="" type="radio"/> Neuropsychologie

Philippe Carpentier, Ph.D.

Accréditation

Superviseur de clinique

Adresse postale

Hôtel-Dieu de Lévis
143 rue Wolfe
Lévis, Québec
G6V 3Z1

Programme / Clinique / Volet

Pédopsychiatrie – Neuropsychologie (Centre d'Évaluation et de Traitement Intensif (CÉTI))

Description générale

Le Centre d'Évaluation et de Traitement Intensif (CÉTI) est un hôpital de jour situé au Pavillon Dominique-Bédard de l'Hôtel-Dieu de Lévis qui accueille de jeunes enfants (âge préscolaire et primaire) qui présentent des problématiques complexes évoluant le plus souvent en comorbidité. Le CÉTI offre un cadre écologique permettant d'élargir la diversité des contextes dans lesquels les enfants peuvent être observés et de suivre leur évolution au cours du séjour, celui-ci étant d'une durée de 3 semaines environ. Les enfants y sont référés afin d'approfondir l'investigation diagnostique par l'évaluation des divers professionnels qui composent l'équipe, dans l'objectif d'orienter le traitement et de proposer des recommandations aux partenaires du réseau. L'équipe est composée de pédopsychiatres, d'un éducateur, d'un membre du personnel infirmier, d'un ergothérapeute, d'un neuropsychologue, d'un orthophoniste et d'un psychologue.

Clientèle

- | | | | |
|--|--|-------------------------------|--|
| <input checked="" type="radio"/> Nourrissons / enfants | <input checked="" type="radio"/> Adolescents | <input type="radio"/> Adultes | <input type="radio"/> Personnes âgées |
| <input type="radio"/> Couples | <input type="radio"/> Familles | <input type="radio"/> Groupes | <input type="radio"/> Organismes / Entreprises |

Précisions :

Domaine / problématique

- | | | | |
|--|---|--|--|
| <input type="radio"/> Adoption internationale | <input checked="" type="radio"/> Difficultés de comportement chez l'enfant | <input type="radio"/> Inceste | <input checked="" type="radio"/> Troubles d'apprentissage |
| <input type="radio"/> Agressions sexuelles | <input checked="" type="radio"/> Difficultés de développement chez l'enfant | <input type="radio"/> Intervention clientèles multiethniques | <input type="radio"/> Troubles de personnalité |
| <input type="radio"/> Alcoolisme ou toxicomanies | <input type="radio"/> Difficultés psychosomatiques | <input type="radio"/> Intervention personnes suicidaires | <input type="radio"/> Troubles du sommeil |
| <input type="radio"/> Aliénation parentale | <input checked="" type="radio"/> Difficultés scolaires ou d'adaptation à | <input type="radio"/> Maladie bipolaire | <input type="radio"/> Troubles mentaux sévères |
| <input type="radio"/> Anxiété - panique - stress | <input checked="" type="radio"/> Douance | <input type="radio"/> Maladies dégénératives ou SIDA | <input checked="" type="radio"/> Troubles neuropsychologiques |
| <input type="radio"/> Autisme - Asperger | <input type="radio"/> Douleurs chroniques / Fibromyalgie | <input checked="" type="radio"/> Orientation scolaire et professionnelle | <input type="radio"/> Troubles obsessionnels-compulsifs |
| <input type="radio"/> Burn-out | <input type="radio"/> Estime de soi | <input type="radio"/> Périnatalité | <input type="radio"/> Troubles de l'Humeur |
| <input checked="" type="radio"/> Déficience intellectuelle | <input type="radio"/> Évaluation de la personnalité | <input checked="" type="radio"/> Phobies | <input type="radio"/> Victimes d'abus, de harcèlements sexuels |
| <input checked="" type="radio"/> Déficit d'attention / hyperactivité | <input checked="" type="radio"/> Évaluation de l'intelligence | <input checked="" type="radio"/> Problèmes relationnels | <input type="radio"/> Violence (victimes, auteurs) |
| <input type="radio"/> Dépendance affective | <input checked="" type="radio"/> Évaluation des troubles d'apprentissage | <input checked="" type="radio"/> Réactions de stress post-traumatique | <input type="radio"/> Violence conjugale |
| <input type="radio"/> Dépendances (jeu, Internet, etc) | <input type="radio"/> Familles monoparentales, recomposées | <input type="radio"/> Secte | <input type="radio"/> Violence psychologique au travail |
| <input type="radio"/> Dépression | <input type="radio"/> Handicaps ou maladies physiques | <input type="radio"/> Séparation - divorce | |
| <input type="radio"/> Dérogation scolaire | <input type="radio"/> Harcèlement moral | <input type="radio"/> Spiritualité | |
| <input type="radio"/> Deuil | <input type="radio"/> Homosexualité et identité sexuelle | <input checked="" type="radio"/> Troubles du langage (dysphasie) | |

Autres : Trouble d'attachement, Trouble psychotique

Approche

- | | | |
|---|--|---|
| <input type="radio"/> Cognitive / comportementale | <input type="radio"/> Psychodynamique / analytique | <input type="radio"/> Systémique / interactionnelle |
| <input type="radio"/> Existentielle / humaniste | <input type="radio"/> Social communautaire | |

Précisions : Neuropsychologie cognitive.

Services offerts

Le neuropsychologue procède à une évaluation détaillée du fonctionnement cognitif du patient afin d'apporter une meilleure compréhension du tableau clinique et d'émettre des recommandations adaptées aux difficultés observées. Dans ses fonctions, il est également appelé à collaborer dans la passation d'examen diagnostiques pour le trouble du spectre autistique (ADOS-2). Il est également possible que le neuropsychologue ait à investiguer le domaine des apprentissages afin d'orienter les mesures d'appui scolaires.

Activités cliniques et paracliniques confiées à l'étudiant

- Évaluation neuropsychologique (passation des tests standardisés, analyses des résultats, rédaction de rapport, etc.).
- Participation aux réunions cliniques.
- Remise des résultats au pédopsychiatre traitant.
- Participation aux rencontres de remise des résultats avec la famille et les différents intervenants impliqués.
- Observation des examens diagnostiques pour le trouble du spectre de l'autisme (p.ex., ADOS-2) ou participation à ceux-ci si l'étudiant possède la formation requise.

Exigences particulières

Les cours de psychologie cognitive et neuropsychologie sont un atout, de même que la connaissance des problématiques pédopsychiatriques et une expérience auprès des enfants.

Profil du superviseur

Philippe Carpentier a complété un doctorat en psychologie (Ph. D.) avec une spécialisation en neuropsychologie à l'Université Laval en 2021. Il se spécialise dans l'évaluation neuropsychologique des enfants et des adolescents présentant des problématiques complexes avec plusieurs comorbidités. Depuis 2021, il pratique en pédopsychiatrie, travaillant notamment en sein d'une équipe multidisciplinaire pour l'évaluation du trouble du spectre de l'autisme, ainsi qu'au Centre d'Évaluation et de Traitement Intensif (CÉTI). Ses expertises regroupent l'évaluation de différentes problématiques neurodéveloppementales telles que le trouble du spectre de l'autisme, le syndrome Gilles de la Tourette, le trouble déficitaire de l'attention, la déficience intellectuelle ainsi que l'évaluation du haut potentiel intellectuel.

Perfectionnement

Formation reçue à la supervision de stagiaires	<input checked="" type="radio"/> Oui	<input type="radio"/> Non
En pratique depuis :	2021	
Domaine d'activité	<input type="radio"/> Psychologie	<input checked="" type="radio"/> Neuropsychologie

Cyndie Martin M. Ps.

Accréditation

Professeure de clinique

Adresse postale

9500, boul. du Centre Hospitalier, Charny (Qc), G6X 0A1

Programme / Clinique / Volet

DPDAR enfance-ado (DI-TSA-DL-DME)

Description générale

Le **sous-programme déficience motrice enfant (DME)** s'adresse aux enfants et adolescents de 0-17 ans présentant des troubles ou des séquelles d'ordre musculosquelettique ou neurosensorimoteur ou présentant un retard/trouble du développement qui est significatif ou une dysphagie, pouvant entraîner ou risque d'entraîner des incapacités significatives et persistantes. Par ses interventions, le sous-programme DME aide le jeune à développer ses capacités et à compenser ses incapacités.

Le **sous-programme déficience langage (DL)** s'adresse également aux jeunes de 0-17 ans présentant une hypothèse ou une confirmation d'un diagnostic de trouble développemental du langage ou de troubles praxiques du langage. Cela affecte de façon significative et persistante leur communication, leurs apprentissages et leurs relations sociales.

Le **sous-programme Déficience intellectuelle et trouble du spectre de l'autisme (DI-TSA)** s'adresse aux enfants et adolescents de 0-17 ans présentant un retard global de développement, une déficience intellectuelle et/ou un trouble du spectre de l'autisme qui occasionne des situations d'handicap significatives et persistantes dans ses milieux de vie.

Clientèle

<input checked="" type="radio"/> Nourrissons / enfants	<input checked="" type="radio"/> Adolescents	<input type="radio"/> Adultes	<input type="radio"/> Personnes âgées
<input type="radio"/> Couples	<input type="radio"/> Familles	<input type="radio"/> Groupes	<input type="radio"/> Organismes / Entreprises

Domaine / problématique

<input type="radio"/> Adoption internationale	<input checked="" type="radio"/> Difficultés de comportement chez l'enfant	<input type="radio"/> Inceste	<input type="radio"/> Troubles d'apprentissage (dyslexie)
<input type="radio"/> Agressions sexuelles	<input checked="" type="radio"/> Difficultés de développement chez l'enfant	<input type="radio"/> Intervention clientèles multiethniques	<input type="radio"/> Troubles de personnalité
<input type="radio"/> Alcoolisme ou toxicomanies	<input type="radio"/> Difficultés psychosomatiques	<input type="radio"/> Intervention personnes suicidaires	<input checked="" type="radio"/> Troubles du langage (dysphasie)
<input type="radio"/> Aliénation parentale	<input checked="" type="radio"/> Difficultés scolaires ou d'adaptation à l'école	<input type="radio"/> Maladie bipolaire	<input type="radio"/> Troubles mentaux sévères
<input checked="" type="radio"/> Anxiété - panique - stress	<input checked="" type="radio"/> Douance	<input type="radio"/> Maladies dégénératives ou SIDA	<input checked="" type="radio"/> Troubles neuropsychologiques
<input checked="" type="radio"/> Autisme - Asperger	<input type="radio"/> Douleurs chroniques / Fibromyalgie	<input type="radio"/> Orientation scolaire et professionnelle	<input type="radio"/> Troubles obsessionnels-compulsifs
<input type="radio"/> Burn-out	<input checked="" type="radio"/> Estime de soi	<input type="radio"/> Périnatalité	<input type="radio"/> Troubles sexuels
<input checked="" type="radio"/> Déficience intellectuelle	<input type="radio"/> Évaluation de la personnalité	<input type="radio"/> Phobies	<input type="radio"/> Victimes d'abus, de harcèlements sexuels
<input checked="" type="radio"/> Déficit d'attention / hyperactivité	<input checked="" type="radio"/> Évaluation de l'intelligence	<input type="radio"/> Psychologie du sport	<input type="radio"/> Violence (victimes, auteurs)
<input type="radio"/> Dépendance affective	<input checked="" type="radio"/> Évaluation des troubles d'apprentissage	<input type="radio"/> Réactions de stress post-traumatique	<input type="radio"/> Violence conjugale
<input type="radio"/> Dépendances (jeu, Internet, etc)	<input type="radio"/> Familles monoparentales, recomposées	<input type="radio"/> Secte	<input type="radio"/> Violence psychologique au travail
<input type="radio"/> Dépression	<input checked="" type="radio"/> Handicaps ou maladies physiques	<input type="radio"/> Séparation - divorce	
<input checked="" type="radio"/> Dérogation scolaire	<input type="radio"/> Harcèlement moral	<input type="radio"/> Spiritualité	
<input type="radio"/> Deuil	<input type="radio"/> Homosexualité et identité sexuelle	<input type="radio"/> Troubles alimentaires	

Approche

- | | | |
|--|--|---|
| <input checked="" type="radio"/> Cognitive / comportementale | <input type="radio"/> Psychodynamique / analytique | <input type="radio"/> Systémique / interactionnelle |
| <input type="radio"/> Existentielle / humaniste | <input type="radio"/> Social communautaire | |

Précisions : Bien que je sois d'approche cognitive-comportementale, je ne fais pas de psychothérapie et je ne me définis pas comme psychothérapeute

Services offerts

Évaluation et interventions en neuropsychologie, consistant en :

- Réaliser des évaluations intellectuelles et des fonctions instrumentales, attentionnelles, exécutives et mnésiques pour les enfants et adolescents, afin de préciser le profil de force/faiblesse, poser un diagnostic psychologique de retard global de développement ou de déficience intellectuelle et/ou un diagnostic neuropsychologique. Le dépistage de TSA est aussi réalisé lorsque nécessaire, de même que l'évaluation du TDAH. Lorsque requis, l'évaluation aide également à orienter l'utilisateur vers les meilleurs services pour répondre à ses besoins.
- Le travail est réalisé en équipe interdisciplinaire (psychoéducateur, éducateur spécialisé, travailleur social, ergothérapeute, physiothérapeute, orthophoniste), visant à aider l'utilisateur à avoir une meilleure adaptation et inclusion sociale.
- Donner de l'information à l'utilisateur et/ou la famille sur les diagnostics et forces/faiblesse, permettant une meilleure acceptation des limites en lien avec le handicap.
- Offrir de la formation et des services de soutien/conseils auprès des équipes et des partenaires (ex. milieux scolaires, services communautaires, équipe du réseau).

Activités cliniques et paracliniques confiées à l'étudiant

- Évaluation neuropsychologique des enfants-adolescents, incluant la cueillette d'information pertinente auprès de l'utilisateur, la famille et les autres intervenants et partenaires impliqués, la réalisation d'entrevues d'évaluation et la passation de différents instruments (questionnaires, tests psychométriques, logiciels, etc.) ;
- Rédaction des rapports neuropsychologiques et notes évolutives ;
- Remise des résultats aux parents et aux intervenants concernés, impliquant d'expliquer le profil d'habiletés de la personne évaluée et l'adaptation des exigences, interventions et attentes en fonction ;
- Participation aux discussions cliniques en équipe interdisciplinaire et aux co-développements entre collègues psychologue/neuropsychologue du CISSS-CA ;
- Observations des jeunes durant les thérapies auprès des autres disciplines ou en scolaire pour soutien au plan des besoins psychologiques et conseils ;
- Interventions conjointes lors de certaines thérapies avec autres disciplines pour optimiser la participation du jeune et augmenter l'autodétermination.
- Participer au développement des outils à utiliser, des pratiques et des connaissances de l'équipe en faisant une présentation, si l'occasion se présente.

Exigences particulières

Désir de travailler en équipe, capacité à prendre une charge de travail, bonne gestion du stress, capacités d'analyse et de synthèse et surtout aimer travailler avec les enfants-adolescents. Avoir une voiture et être ouvert à se déplacer dans le secteur d'activité (Charny et Sainte-Marie).

Profil du superviseur

Diplômée de UQTR en 2009, j'ai débuté ma pratique en neuropsychologie à la clinique privé Amis-Maux de 2009 à 2018 pour la clientèle enfants et adolescents présentant des troubles neurodéveloppementaux (TDAH, troubles d'apprentissage spécifique de type dyslexie, dysorthographe ou dyscalculie), d'abord à temps plein puis à temps partiel. J'ai également pratiqué à temps partiel à la clinique privé Enfance Famille Santé en 2013-2014 à titre de neuropsychologue auprès de la clientèle enfants. De 2015 à 2018, j'ai œuvré à temps plein au CIUSSS de la Capitale-Nationale comme neuropsychologue en réadaptation physique (IRD PQ), comblant successivement des assignations aux programmes Déficience du langage et Développement de l'enfant, s'adressant à la clientèle enfant ayant des troubles neurodéveloppementaux, puis au programme des Atteintes cérébrales et traumatismes crâniocérébraux principalement auprès des enfants présentant une déficience motrice cérébrale (secondaire à un AVC ou une tumeur), de même qu'auprès de la clientèle adulte ayant subi un AVC ou aux prises avec une tumeur cérébral au programme Encéphalopathies. Depuis 2018, je travaille à titre de neuropsychologue au CISSS Chaudière-Appalaches site de Lévis au programme DI-TSA-DP (maintenant DPDAR), soit auprès d'enfants et adolescents présentant des troubles neurodéveloppementaux (déficience motrice, déficience du langage, retard global du développement, déficience intellectuelle, trouble du spectre de l'autisme) dans les installations du CRDP et du CRDI. Actuellement, mes services sont offerts à la clientèle du secteur Chutes-Chaudière Est/Nouvelle-Beauce.

Perfectionnement

Formation reçue à la supervision de stagiaires	<input checked="" type="radio"/> Oui	<input type="radio"/> Non
En pratique depuis :	2009	
Domaine d'activité	<input type="radio"/> Psychologie	<input checked="" type="radio"/> Neuropsychologie

Marie-Claude Dolbec, M.Ps.

Accréditation

Professeure de clinique

Adresse postale

Direction du programme déficience intellectuelle - trouble du spectre de l'autisme
55, rue du Mont-Marie
Lévis (Québec) G6V 0B8
Et
Guichet d'accès
9500, boulevard du Centre-Hospitalier
Lévis (Québec) G6X 0A1

Programme / Clinique / Volet

Direction des programmes en déficience, autisme et réadaptation (DPDAR)

Description générale

Le mandat consiste surtout à faire des évaluations intellectuelles pour des personnes de tous âges, ayant une déficience intellectuelle et/ou un trouble du spectre de l'autisme et poser un diagnostic psychologique de déficience intellectuelle. L'évaluation et le diagnostic du TDAH peut aussi faire partie du mandat, de même que le dépistage des symptômes du TSA lorsque nécessaire.

Clientèle

Nourrissons / enfants Adolescents Adultes Personnes âgées
 Couples Familles Groupes Organismes / Entreprises

Domaine / problématique

<input type="radio"/> Adoption internationale	<input checked="" type="radio"/> Difficultés de comportement chez l'enfant	<input type="radio"/> Inceste	<input type="radio"/> Troubles d'apprentissage
<input type="radio"/> Agressions sexuelles	<input checked="" type="radio"/> Difficultés de développement chez l'enfant	<input type="radio"/> Intervention clientèles multiethniques	<input type="radio"/> Troubles de personnalité
<input type="radio"/> Alcoolisme ou toxicomanies	<input type="radio"/> Difficultés psychosomatiques	<input type="radio"/> Intervention personnes suicidaires	<input type="radio"/> Troubles du sommeil
<input type="radio"/> Aliénation parentale	<input type="radio"/> Difficultés scolaires ou d'adaptation à	<input type="radio"/> Maladie bipolaire	<input type="radio"/> Troubles mentaux sévères
<input type="radio"/> Anxiété - panique - stress	<input type="radio"/> Douance	<input type="radio"/> Maladies dégénératives ou SIDA	<input type="radio"/> Troubles neuropsychologiques
<input checked="" type="radio"/> Autisme - Asperger	<input type="radio"/> Douleurs chroniques / Fibromyalgie	<input type="radio"/> Orientation scolaire et professionnelle	<input type="radio"/> Troubles obsessionnels-compulsifs
<input type="radio"/> Burn-out	<input checked="" type="radio"/> Estime de soi	<input type="radio"/> Périnatalité	<input type="radio"/> Troubles sexuels
<input checked="" type="radio"/> Déficience intellectuelle	<input type="radio"/> Évaluation de la personnalité	<input type="radio"/> Phobies	<input type="radio"/> Victimes d'abus, de harcèlements sexuels
<input checked="" type="radio"/> Déficit d'attention /	<input checked="" type="radio"/> Évaluation de l'intelligence	<input type="radio"/> Psychologie du sport	<input type="radio"/> Violence (victimes, auteurs)
<input type="radio"/> Dépendance affective	<input type="radio"/> Évaluation des troubles d'apprentissage	<input type="radio"/> Réactions de stress post-traumatique	<input type="radio"/> Violence conjugale
<input type="radio"/> Dépendances (jeu, Internet,	<input type="radio"/> Familles monoparentales, recomposées	<input type="radio"/> Secte	<input type="radio"/> Violence psychologique au travail
<input type="radio"/> Dépression	<input type="radio"/> Handicaps ou maladies physiques	<input type="radio"/> Séparation - divorce	
<input type="radio"/> Dérogation scolaire	<input type="radio"/> Harcèlement moral	<input type="radio"/> Spiritualité	
<input type="radio"/> Deuil	<input type="radio"/> Homosexualité et identité sexuelle	<input type="radio"/> Troubles alimentaires	

Approche

Cognitive / comportementale Psychodynamique / analytique Systémique / interactionnelle
 Existentielle / humaniste Social communautaire

Services offerts

- Évaluations intellectuelles et du TDAH.
- Travail en équipe interdisciplinaire (éducateur spécialisé, travailleuse sociale, ergothérapeute, orthophoniste, physiothérapeute).
- Utilisation d'outils cliniques et psychométriques spécifiques.
- Formations, services de soutien/conseils auprès des psychoéducateurs et psychologues du réseau et des partenaires (milieux scolaires, services communautaires).

Activités cliniques et paracliniques confiées à l'étudiant

- Recueillir de l'information pertinente auprès de la famille et du jeune et des autres intervenants impliqués.
- Effectuer des entrevues d'évaluation et utiliser différents instruments (anamnèse, observations, auto-observations, questionnaires, tests psychométriques etc.).
- Rédiger des rapports psychologiques et des notes d'évolution.
- Effectuer des entrevues avec les parents ou l'utilisateur pour leur expliquer le profil d'habiletés de la personne évaluée et comment on peut ajuster les attentes, les exigences et les interventions.
- Participer aux rencontres cliniques interdisciplinaires.
- Apprendre et utiliser les différents logiciels nécessaires pour consigner les notes significatives et les statistiques.

Exigences particulières

Intérêt pour la clientèle visée : Enfants et adultes ayant une DI et/ou un TSA.

Profil du superviseur

Diplômée de l'Université Laval, Madame Marie-Claude Dolbec a obtenu sa maîtrise en psychologie en 2001. Psychologue clinicienne, elle a œuvré dans le réseau scolaire au début de sa pratique auprès d'élèves du primaire et du secondaire, mais surtout et depuis de nombreuses années, en centre de réadaptation en déficience intellectuelle et en trouble du spectre de l'autisme (services spécialisés). Elle a développé une expertise en matière d'évaluation de la déficience intellectuelle et demeure une personne ressource pour participer au développement et au soutien de cette pratique pour les psychologues du Centre intégré de santé et de services sociaux de Chaudière-Appalaches et leurs partenaires (notamment en milieu scolaire).

Perfectionnement

Formation reçue à la supervision de stagiaires	<input checked="" type="radio"/> Oui	<input type="radio"/> Non	
En pratique depuis :	2001		
Domaine d'activité	<input checked="" type="radio"/> Psychologie	<input type="radio"/> Neuropsychologie	

Julie Dubé D.Psy.

Accréditation

Professeure de clinique

Adresse postale

1120 boulevard Guillaume-Couture
Lévis (Québec) G6W 5M6

Programme / Clinique / Volet

Direction de la Protection de la Jeunesse (DPJ)

Description générale

Offrir des services d'évaluation psychologique (dynamique de personnalité intellectuelle et des capacités parentales) et de psychothérapie auprès d'une clientèle âgée de 0 à 18 ans (résident chez leurs parents biologiques ou hébergé en famille d'accueil). Le psychologue agit également à titre de consultant auprès des autres membres de l'équipe interdisciplinaire (intervenants sociaux, psychoéducateurs et éducateurs). Le psychologue peut aussi être appelé à titre de témoin expert à la Chambre de la Jeunesse dans le cadre d'évaluations psychologiques de la dynamique de personnalité (enfant et adolescents) ou des capacités parentales (parents).

Précisions : Nos services visent les enfants, les adolescents ainsi que leur famille immédiate. Des évaluations psychologiques d'adultes sont aussi réalisées afin d'offrir un éclairage psychologique sur les capacités parentales.

Clientèle

<input checked="" type="radio"/> Nourrissons / enfants	<input checked="" type="radio"/> Adolescents	<input checked="" type="radio"/> Adultes	<input type="radio"/> Personnes âgées
<input type="radio"/> Couples	<input checked="" type="radio"/> Familles	<input type="radio"/> Groupes	<input type="radio"/> Organismes / Entreprises

Domaine / problématique

<input type="radio"/> Adoption internationale	<input checked="" type="radio"/> Difficultés de comportement chez l'enfant	<input type="radio"/> Inceste	<input type="radio"/> Troubles d'apprentissage
<input checked="" type="radio"/> Agressions sexuelles	<input checked="" type="radio"/> Difficultés de développement chez l'enfant	<input type="radio"/> Intervention clientèles multiethniques	<input checked="" type="radio"/> Troubles de personnalité
<input type="radio"/> Alcoolisme ou toxicomanies	<input type="radio"/> Difficultés psychosomatiques	<input type="radio"/> Intervention personnes suicidaires	<input checked="" type="radio"/> Troubles du sommeil
<input checked="" type="radio"/> Aliénation parentale	<input type="radio"/> Difficultés scolaires ou d'adaptation à l'école	<input type="radio"/> Maladie bipolaire	<input type="radio"/> Troubles mentaux sévères
<input checked="" type="radio"/> Anxiété - panique - stress	<input type="radio"/> Douance	<input type="radio"/> Maladies dégénératives ou SIDA	<input type="radio"/> Troubles neuropsychologiques
<input type="radio"/> Autisme - Asperger	<input type="radio"/> Douleurs chroniques / Fibromyalgie	<input type="radio"/> Orientation scolaire et professionnelle	<input type="radio"/> Troubles obsessionnels-compulsifs
<input type="radio"/> Burn-out	<input checked="" type="radio"/> Estime de soi	<input type="radio"/> Périnatalité	<input type="radio"/> Troubles sexuels
<input checked="" type="radio"/> Déficience intellectuelle	<input type="radio"/> Évaluation de la personnalité	<input checked="" type="radio"/> Phobies	<input type="radio"/> Victimes d'abus, de harcèlements sexuels
<input checked="" type="radio"/> Déficit d'attention / hyperactivité	<input type="radio"/> Évaluation de l'intelligence	<input checked="" type="radio"/> Problèmes relationnels	<input checked="" type="radio"/> Violence (victimes)
<input checked="" type="radio"/> Dépendance affective	<input type="radio"/> Évaluation des troubles d'apprentissage	<input type="radio"/> Réactions de stress post-traumatique	<input type="radio"/> Violence conjugale
<input checked="" type="radio"/> Dépendances (jeu, Internet, etc)	<input type="radio"/> Familles monoparentales, recomposées	<input checked="" type="radio"/> Suicide	<input type="radio"/> Violence psychologique au travail
<input checked="" type="radio"/> Dépression	<input type="radio"/> Handicaps ou maladies physiques	<input checked="" type="radio"/> Séparation - divorce	<input checked="" type="radio"/> Troubles de l'humeur
<input type="radio"/> Dérogation scolaire	<input type="radio"/> Harcèlement moral	<input checked="" type="radio"/> Stress post-traumatique	
<input type="radio"/> Deuil	<input type="radio"/> Homosexualité et identité sexuelle	<input checked="" type="radio"/> Troubles alimentaires	

Approche

Cognitive / comportementale ● Psychodynamique / analytique ● Systémique / interactionnelle
 Existentielle / humaniste Social communautaire

Précisions : Nos services visent les enfants, les adolescents ainsi que leur famille immédiate. Des évaluations psychologiques d'adultes sont aussi réalisées afin d'offrir un éclairage psychologique sur les capacités parentales.

Services offerts

- Suivis psychologiques/psychothérapie et thérapie par le jeu
- Évaluations psychologiques d'enfant et adolescent
- Évaluations psychologiques des capacités parentales
- Consultation auprès des intervenants

Activités cliniques et paracliniques confiées à l'étudiant

- Cueillette de données auprès du client, de sa famille et des intervenants au dossier.
- Évaluations intellectuelles, affectives et de la dynamique de personnalité (enfants et adolescents)
- Évaluations psychologiques des capacités parentales
- Présence et observation au tribunal
- Thérapie par le jeu (enfants)
- Psychothérapie (adolescents)
- Rédaction de rapports d'évaluation et de notes évolutives
- Participation à des consultations cliniques
- Participation à divers comités (projet de vie, évaluations du risque suicidaire)

Exigences particulières

Connaissance des principaux outils d'évaluation (TAT, Rorschach et épreuves graphiques)

Profil du superviseur

Je jumèle une pratique en milieu privé (psychothérapie et évaluations psychologiques) et public (CISSS-CA) depuis 2010. J'ai réalisé mon doctorat à l'Université Laval sous la supervision du Dr. George Tarabulsy. Ma thèse de doctorat portait sur la relation d'attachement parent/enfant et le développement des manifestations anxieuses. J'ai donc développé une expertise en ce qui concerne la relation d'attachement parent/enfant, ses répercussions sur le développement social, affectif et cognitif de l'enfant. Dans le cadre de mes évaluations psychologiques des capacités parentales j'utilise les outils d'évaluations tels que le Q-Sort des comportements d'attachement et le Q-Set de la sensibilité maternelle. Dans le cadre de mes évaluations psychologiques je privilégie l'utilisation de méthodes projectives et graphiques. En terminant, je suis reconnue comme témoin expert par la Chambre de la Jeunesse. Je cadre dans un modèle d'intervention psychodynamique basé sur le transfert, les relations d'objet et la mentalisation.

Perfectionnement

Formation reçue à la supervision de stagiaires	<input type="radio"/> Oui	<input checked="" type="radio"/> Non	
En pratique depuis :	2010		
Domaine d'activité	<input checked="" type="radio"/> Psychologie	<input type="radio"/> Neuropsychologie	

Magalie Vézina Ph.D.

Accréditation

Superviseure de clinique

Adresse postale

200 Monseigneur-Bourget Pavillon A
Lévis (Québec) G6W 6K8

Programme / Clinique / Volet

Direction de la Protection de la Jeunesse (DPJ)

Description générale

Offrir des services d'évaluation psychologique (dynamique de personnalité intellectuelle et des capacités parentales) et de psychothérapie auprès d'une clientèle âgée de 0 à 18 ans (résident chez leurs parents biologiques ou hébergé en famille d'accueil). Le psychologue agit également à titre de consultant auprès des autres membres de l'équipe interdisciplinaire (intervenants sociaux, psychoéducateurs et éducateurs). Le psychologue peut aussi être appelé à titre de témoin expert à la Chambre de la Jeunesse dans le cadre d'évaluations psychologiques de la dynamique de personnalité (enfant et adolescents) ou des capacités parentales (parents).

Clientèle

<input checked="" type="radio"/> Nourrissons / enfants	<input checked="" type="radio"/> Adolescents	<input checked="" type="radio"/> Adultes	<input type="radio"/> Personnes âgées
<input type="radio"/> Couples	<input checked="" type="radio"/> Familles	<input type="radio"/> Groupes	<input type="radio"/> Organismes / Entreprises

Domaine / problématique

<input type="radio"/> Adoption internationale	<input checked="" type="radio"/> Difficultés de comportement chez l'enfant	<input type="radio"/> Inceste	<input type="radio"/> Troubles d'apprentissage
<input type="radio"/> Agresses sexuels	<input checked="" type="radio"/> Difficultés de développement chez l'enfant	<input type="radio"/> Intervention clientèles multiethniques	<input checked="" type="radio"/> Troubles de personnalité
<input type="radio"/> Alcoolisme ou toxicomanies	<input type="radio"/> Difficultés psychosomatiques	<input checked="" type="radio"/> Intervention personnes suicidaires	<input checked="" type="radio"/> Troubles du sommeil
<input checked="" type="radio"/> Aliénation parentale	<input type="radio"/> Difficultés scolaires ou d'adaptation à l'école	<input type="radio"/> Maladie bipolaire	<input type="radio"/> Troubles mentaux sévères
<input checked="" type="radio"/> Anxiété - panique - stress	<input type="radio"/> Douance	<input type="radio"/> Maladies dégénératives ou SIDA	<input type="radio"/> Troubles neuropsychologiques
<input type="radio"/> Autisme - Asperger	<input type="radio"/> Douleurs chroniques / Fibromyalgie	<input type="radio"/> Orientation scolaire et professionnelle	<input type="radio"/> Troubles obsessionnels-compulsifs
<input type="radio"/> Burn-out	<input checked="" type="radio"/> Estime de soi	<input type="radio"/> Périnatalité	<input type="radio"/> Troubles sexuels
<input checked="" type="radio"/> Déficience intellectuelle	<input checked="" type="radio"/> Évaluation de la personnalité	<input checked="" type="radio"/> Phobies	<input checked="" type="radio"/> Victimes d'abus, de harcèlements sexuels
<input checked="" type="radio"/> Déficit d'attention / hyperactivité	<input checked="" type="radio"/> Évaluation de l'intelligence	<input checked="" type="radio"/> Problèmes relationnels	<input checked="" type="radio"/> Violence (victimes)
<input checked="" type="radio"/> Dépendance affective	<input type="radio"/> Évaluation des troubles d'apprentissage	<input type="radio"/> Réactions de stress post-traumatique	<input type="radio"/> Violence conjugale
<input checked="" type="radio"/> Dépendances (jeu, Internet, etc)	<input type="radio"/> Familles monoparentales, recomposées	<input checked="" type="radio"/> Suicide	<input type="radio"/> Violence psychologique au travail
<input checked="" type="radio"/> Dépression	<input type="radio"/> Handicaps ou maladies physiques	<input checked="" type="radio"/> Séparation - divorce	<input checked="" type="radio"/> Troubles de l'humeur
<input type="radio"/> Dérogation scolaire	<input type="radio"/> Harcèlement moral	<input checked="" type="radio"/> Stress post-traumatique	
<input checked="" type="radio"/> Deuil	<input type="radio"/> Homosexualité et identité sexuelle	<input checked="" type="radio"/> Troubles alimentaires	

Approche

Cognitive / comportementale ● Psychodynamique / analytique ● Systémique / interactionnelle
 Existentielle / humaniste Social communautaire

Précisions : Nos services visent les enfants, les adolescents ainsi que leur famille immédiate. Des évaluations psychologiques d'adultes sont aussi réalisées afin d'offrir un éclairage psychologique sur les capacités parentales.

Services offerts

- Suivis psychologiques/psychothérapie et thérapie par le jeu
- Évaluations psychologiques d'enfant et adolescent sous la LPJ et la LSJPA
- Évaluations psychologiques des capacités parentales
- Consultation auprès des intervenants

Activités cliniques et paracliniques confiées à l'étudiant

- Cueillette de données auprès du client, de sa famille et des intervenants au dossier.
- Évaluations intellectuelles, affectives et de la dynamique de personnalité (enfants et adolescents)
- Évaluations psychologiques des capacités parentales
- Présence et observation au tribunal
- Thérapie par le jeu (enfants)
- Psychothérapie (adolescents)
- Rédaction de rapports d'évaluation et de notes évolutives
- Participation à des consultations cliniques
- Participation à divers comités (projet de vie, évaluations du risque suicidaire)

Exigences particulières

Connaissance des principaux outils d'évaluation (TAT, Rorschach et épreuves graphiques)

Profil du superviseur

Détentrice d'un baccalauréat (2011) et d'une doctorat en psychologie de l'Université Laval, profil recherche et intervention (Ph.D., 2018), Madame Vézina a complété son internat au sein de l'équipe de pédopsychiatrie de l'Hôtel-Dieu de Lévis. Elle est également détentrice d'un cours de 2^e cycle d'expertises psycholégales chez l'enfant et l'adolescent de l'UQTR (2016).

Psychologue clinicienne spécialisée auprès de la clientèle enfance/adolescence, avec une approche psychodynamique basé sur le transfert, les relations d'objet et la mentalisation. Ses intérêts portent sur les traumatismes, l'attachement et l'expertise psycholégale depuis son arrivée au centre jeunesse en 2016. Elle offre des services à la fois aux jeunes qui vivent en communauté que ceux qui sont hébergés en famille d'accueil ou en centre de réadaptation. Au centre de réadaptation, elle est attirée plus spécifiquement aux jeunes et aux équipes des unités d'hébergements d'adolescents consommateurs et/ou suivis en vertu de la LSJPA et aux unités d'adolescentes.

Perfectionnement

Formation reçue à la supervision de stagiaires	<input type="radio"/> Oui	<input checked="" type="radio"/> Non	
En pratique depuis :	2016		
Domaine d'activité	<input checked="" type="radio"/> Psychologie	<input type="radio"/> Neuropsychologie	

Louis Lapointe M. Ps

Accréditation

Professeur de clinique

Adresse postale

CLSC de Laurier-Station
135, rue de la Station
Laurier-Station (Québec) G0S 1N0

Programme / Clinique / Volet

Santé mentale adulte

Description générale

Ce secteur comporte des services d'évaluation, de soutien, de traitement et de réadaptation. L'offre de services a l'avantage d'être variée, continue et majoritairement accessible dans la communauté. Plusieurs professionnels y travaillent en interdisciplinarité, principalement des psychologues, des travailleurs sociaux, des infirmières, des psychoéducateurs et des éducateurs. Les services sont également dispensés en partenariat avec un ensemble d'organisations qui coordonnent leurs actions afin de répondre aux différents besoins des personnes aux prises avec des problèmes de santé mentale ainsi qu'à ceux de leur famille et de leurs proches.

Clientèle

- | | | | |
|---|-----------------------------------|--|--|
| <input type="radio"/> Nourrissons / enfants | <input type="radio"/> Adolescents | <input checked="" type="radio"/> Adultes | <input type="radio"/> Personnes âgées |
| <input type="radio"/> Couples | <input type="radio"/> Familles | <input checked="" type="radio"/> Groupes | <input type="radio"/> Organismes / Entreprises |

Domaine / problématique

- | | | | |
|---|---|---|--|
| <input type="radio"/> Adoption internationale | <input type="radio"/> Difficultés de comportement chez l'enfant | <input type="radio"/> Inceste | <input type="radio"/> Troubles d'apprentissage |
| <input type="radio"/> Agressors sexuels | <input type="radio"/> Difficultés de développement chez l'enfant | <input type="radio"/> Intervention clientèles multiethniques | <input checked="" type="radio"/> Troubles de personnalité |
| <input checked="" type="radio"/> Alcoolisme ou toxicomanies | <input type="radio"/> Difficultés psychosomatiques | <input checked="" type="radio"/> Intervention personnes suicidaires | <input type="radio"/> Troubles du sommeil |
| <input type="radio"/> Aliénation parentale | <input type="radio"/> Difficultés scolaires ou d'adaptation à ... | <input type="radio"/> Maladie bipolaire | <input checked="" type="radio"/> Troubles mentaux sévères |
| <input checked="" type="radio"/> Anxiété - panique - stress | <input type="radio"/> Douance | <input type="radio"/> Maladies dégénératives ou SIDA | <input type="radio"/> Troubles neuropsychologiques |
| <input type="radio"/> Autisme - Asperger | <input type="radio"/> Douleurs chroniques / Fibromyalgie | <input type="radio"/> Orientation scolaire et professionnelle | <input checked="" type="radio"/> Troubles obsessifs-compulsifs |
| <input checked="" type="radio"/> Burn-out | <input type="radio"/> Estime de soi | <input type="radio"/> Périnatalité | <input type="radio"/> Troubles sexuels |
| <input type="radio"/> Déficience intellectuelle | <input type="radio"/> Évaluation de la personnalité | <input checked="" type="radio"/> Phobies | <input type="radio"/> Victimes d'abus, de harcèlements sexuels |
| <input type="radio"/> Déficit d'attention / hyperactivité | <input type="radio"/> Évaluation de l'intelligence | <input type="radio"/> Psychologie du sport | <input checked="" type="radio"/> Violence (victimes, auteurs) |
| <input type="radio"/> Dépendance affective | <input type="radio"/> Évaluation des troubles d'apprentissage | <input checked="" type="radio"/> Réactions de stress post-traumatique | <input type="radio"/> Violence conjugale |
| <input type="radio"/> Dépendances (jeu, Internet, etc) | <input type="radio"/> Familles monoparentales, recomposées | <input type="radio"/> Secte | <input type="radio"/> Violence psychologique au travail |
| <input checked="" type="radio"/> Dépression | <input type="radio"/> Handicaps ou maladies physiques | <input checked="" type="radio"/> Séparation - divorce | |
| <input type="radio"/> Dérogation scolaire | <input type="radio"/> Harcèlement moral | <input type="radio"/> Spiritualité | |
| <input checked="" type="radio"/> Deuil | <input type="radio"/> Homosexualité et identité sexuelle | <input type="radio"/> Troubles alimentaires | |

Approche

- Cognitive / comportementale ● Psychodynamique / analytique ● Systémique / interactionnelle
● Existentielle / humaniste Social communautaire

Précisions : D'abord formé dans les approches psychodynamique, humaniste-existentielle et systémique, mes activités cliniques sont maintenant davantage éclectiques que dédiées à une seule approche.

Services offerts

- Évaluation psychologique sous la forme d'une analyse comportementale et d'un diagnostic.
- Psychothérapie individuelle ou de groupe.
- Intervention de crise.
- Relation d'aide.

Activités cliniques et paracliniques confiées à l'étudiant

- Recueillir de l'information pertinente auprès du client et de son réseau.
- Effectuer des entrevues d'évaluation et utiliser des instruments d'évaluation (observations in vivo, auto-observations, questionnaires, etc.).
- Rédiger des rapports psychologiques, des plans d'intervention et des notes d'évolution.
- Planifier des traitements.
- Effectuer des entrevues de thérapie.
- Agir à titre de consultant auprès d'intervenants psychosociaux.
- Apprendre et utiliser le logiciel I-CLSC.

Exigences particulières

Profil du superviseur

Psychologue clinicien diplômé en 1995, il a cumulé une riche expérience en tant que psychologue dans divers établissements du réseau de la santé et des services sociaux depuis 1997 (milieu hospitalier, CLSC, réadaptation en dépendances). Il travaille depuis plusieurs années auprès d'une clientèle adulte présentant des problèmes de santé mentale divers (anxiété, dépression, personnalité, etc..) et il anime depuis 2011 un groupe de thérapie pour personnes endeuillées par suicide. Sa pratique professionnelle s'inspire principalement des approches psychodynamique, humaniste-existentielle et systémique. Il supervise des étudiants de l'université depuis 2017.

Perfectionnement

Formation reçue à la supervision de stagiaires	<input checked="" type="radio"/> Oui	<input type="radio"/> Non
En pratique depuis :	1996	
Domaine d'activité	<input checked="" type="radio"/> Psychologie	<input type="radio"/> Neuropsychologie

M. Garance Beaulieu, M.Ps.

Accréditation

Professeur de clinique

Adresse postale

Centre intégré de santé et de services sociaux de Chaudière-Appalaches
Direction du programme santé mentale et dépendance Installation CLSC Saint-Romuald
1205, boul. Guillaume-Couture, Lévis (Québec) G6W 0J6
Téléphone : 418 380-8991, poste 83154 | garance_beaulieu@ssss.gouv.qc.ca

Programme / Clinique / Volet

Santé mentale adulte

Description générale

Équipe de services ambulatoires de santé mentale en CLSC offerts aux adultes. L'équipe comprend des travailleuses sociales et des psychologues. Les psychologues offrent des services de psychothérapie individuelle et de groupe à des adultes souffrant de problèmes de santé mentale, dont la majorité présente des traits ou des troubles de la personnalité, des troubles de l'humeur ou des troubles anxieux.

Clientèle

Nourrissons / enfants Adolescents Adultes Personnes âgées
 Couples Familles Groupes Organismes / Entreprises

Domaine / problématique

<input type="radio"/> Adoption internationale	<input type="radio"/> Difficultés de comportement chez l'enfant	<input checked="" type="radio"/> Inceste	<input type="radio"/> Troubles d'apprentissage
<input type="radio"/> Agressions sexuelles	<input type="radio"/> Difficultés de développement chez l'enfant	<input type="radio"/> Intervention clientèles multiethniques	<input checked="" type="radio"/> Troubles de personnalité
<input checked="" type="radio"/> Alcoolisme ou toxicomanies	<input checked="" type="radio"/> Difficultés psychosomatiques	<input checked="" type="radio"/> Intervention personnes suicidaires	<input checked="" type="radio"/> Troubles du sommeil
<input type="radio"/> Aliénation parentale	<input type="radio"/> Difficultés scolaires ou d'adaptation à l'école	<input checked="" type="radio"/> Maladie bipolaire	<input checked="" type="radio"/> Troubles mentaux sévères
<input checked="" type="radio"/> Anxiété - panique - stress	<input type="radio"/> Douance	<input type="radio"/> Maladies dégénératives ou SIDA	<input type="radio"/> Troubles neuropsychologiques
<input type="radio"/> Autisme - Asperger	<input checked="" type="radio"/> Douleurs chroniques / Fibromyalgie	<input type="radio"/> Orientation scolaire et professionnelle	<input checked="" type="radio"/> Troubles obsessionnels-compulsifs
<input checked="" type="radio"/> Burn-out	<input checked="" type="radio"/> Estime de soi	<input type="radio"/> Périnatalité	<input checked="" type="radio"/> Troubles sexuels
<input type="radio"/> Déficience intellectuelle	<input checked="" type="radio"/> Évaluation de la personnalité	<input checked="" type="radio"/> Phobies	<input checked="" type="radio"/> Victimes d'abus, de harcèlements sexuels
<input checked="" type="radio"/> Déficit d'attention / hyperactivité	<input type="radio"/> Évaluation de l'intelligence	<input type="radio"/> Psychologie du sport	<input checked="" type="radio"/> Violence (victimes, auteurs)
<input checked="" type="radio"/> Dépendance affective	<input type="radio"/> Évaluation des troubles d'apprentissage	<input checked="" type="radio"/> Réactions de stress post-traumatique	<input checked="" type="radio"/> Violence conjugale
<input checked="" type="radio"/> Dépendances (jeu, Internet, etc)	<input type="radio"/> Familles monoparentales, recomposées	<input type="radio"/> Secte	<input checked="" type="radio"/> Violence psychologique au travail
<input checked="" type="radio"/> Dépression	<input checked="" type="radio"/> Handicaps ou maladies physiques	<input checked="" type="radio"/> Séparation - divorce	
<input type="radio"/> Dérogation scolaire	<input checked="" type="radio"/> Harcèlement moral	<input type="radio"/> Spiritualité	
<input checked="" type="radio"/> Deuil	<input checked="" type="radio"/> Homosexualité et identité sexuelle	<input checked="" type="radio"/> Troubles alimentaires	

Approche

Cognitive / comportementale Psychodynamique / analytique Systémique / interactionnelle
 Existentielle / humaniste Social communautaire

Précisions : Psychothérapie basée sur la mentalisation

Services offerts

Psychothérapie individuelle et de groupe et intervention de crise pour des adultes souffrant de problème de santé mentale, dont la majorité présente des traits ou des troubles de la personnalité, des troubles de l'humeur ou des troubles anxieux.

Activités cliniques et paracliniques confiées à l'étudiant

Suivi de la clientèle en psychothérapie individuel ou de groupe incluant interventions de crise, évaluations, passations et interprétations de tests et questionnaires, élaboration et suivi des plans d'intervention, gestion des rendez-vous, tenue de dossier, tenue des statistiques, collaboration et concertation avec les partenaires internes et externes, participation aux rencontres d'équipe administrative et de co-développement.

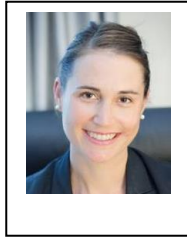
Profil du superviseur

Je suis psychologue clinicien depuis 1999, j'ai un intérêt pour la psychothérapie auprès des personnes souffrant d'un trouble de la personnalité en individuel et en groupe ainsi que pour la problématique du suicide. Je suis formé et supervisé à l'approche de la psychothérapie basée sur la mentalisation et je développe cette approche dans ma pratique depuis les 5 dernières années. Je suis également formateur accrédité par l'AQPS pour donner la formation « Intervenir auprès de la personne suicidaire à l'aide de bonnes pratiques » depuis 2014. Mon parcours comprend une expérience de 10 années comme coordonnateur clinique à offrir supervision, animation de groupe de co-développement et révision des outils cliniques pour s'assurer de l'application des meilleures pratiques cliniques et une qualité optimale de services offerts à la clientèle par les intervenants psychosociaux du CISSS CA.

Perfectionnement

Formation reçue à la supervision de stagiaires	<input checked="" type="radio"/> Oui	<input type="radio"/> Non	
En pratique depuis :	25 ans		
Domaine d'activité	<input checked="" type="radio"/> Psychologie	<input type="radio"/> Neuropsychologie	

Evelyne Trahan, D.Psy.



Accréditation

Professeure de clinique

Adresse postale

Hôtel-Dieu de Lévis
143 rue Wolfe
Lévis, Qc G6V 3Z1

Programme / Clinique / Volet

Centre interdisciplinaire en gestion de la douleur (CIGD)

Description générale

L'équipe de la clinique de la douleur de l'Hôtel-Dieu de Lévis est composée d'anesthésiologistes, d'omnipraticiens, d'infirmières et de professionnels spécialisés en douleur (psychologues, physiothérapeute, ergothérapeute). Elle offre des services de consultation et de traitement à la fine pointe de la technologie aux personnes présentant de la douleur persistante. Des suivis en format individuel et de groupe sont offerts en contexte de travail interdisciplinaire.

Clientèle

<input type="radio"/> Nourrissons / enfants	<input type="radio"/> Adolescents	<input checked="" type="radio"/> Adultes	<input type="radio"/> Personnes âgées
<input type="radio"/> Couples	<input type="radio"/> Familles	<input checked="" type="radio"/> Groupes	<input type="radio"/> Organismes / Entreprises

Domaine / problématique

<input type="radio"/> Adoption internationale	<input type="radio"/> Difficultés de comportement chez l'enfant	<input type="radio"/> Inceste	<input type="radio"/> Troubles d'apprentissage
<input type="radio"/> Agresses sexuels	<input type="radio"/> Difficultés de développement chez l'enfant	<input type="radio"/> Intervention clientèles multiethniques	<input type="radio"/> Troubles de personnalité
<input type="radio"/> Alcoolisme ou toxicomanies	<input checked="" type="radio"/> Difficultés psychosomatiques	<input type="radio"/> Intervention personnes suicidaires	<input type="radio"/> Troubles du sommeil
<input type="radio"/> Aliénation parentale	<input type="radio"/> Difficultés scolaires ou d'adaptation à	<input type="radio"/> Maladie bipolaire	<input type="radio"/> Troubles mentaux sévères
<input type="radio"/> Anxiété - panique - stress	<input type="radio"/> Douance	<input type="radio"/> Maladies dégénératives ou SIDA	<input type="radio"/> Troubles neuropsychologiques
<input type="radio"/> Autisme - Asperger	<input checked="" type="radio"/> Douleurs chroniques / Fibromyalgie	<input type="radio"/> Orientation scolaire et professionnelle	<input type="radio"/> Troubles obsessifs-compulsifs
<input type="radio"/> Burn-out	<input type="radio"/> Estime de soi	<input type="radio"/> Périnatalité	<input type="radio"/> Troubles sexuels
<input type="radio"/> Déficience intellectuelle	<input type="radio"/> Évaluation de la personnalité	<input type="radio"/> Phobies	<input type="radio"/> Victimes d'abus, de harcèlements sexuels
<input type="radio"/> Déficit d'attention / hyperactivité	<input type="radio"/> Évaluation de l'intelligence	<input type="radio"/> Psychologie du sport	<input type="radio"/> Violence (victimes, auteurs)
<input type="radio"/> Dépendance affective	<input type="radio"/> Évaluation des troubles d'apprentissage	<input type="radio"/> Réactions de stress post-traumatique	<input type="radio"/> Violence conjugale
<input type="radio"/> Dépendances (jeu, Internet, etc)	<input type="radio"/> Familles monoparentales, recomposées	<input type="radio"/> Secte	<input type="radio"/> Violence psychologique au travail
<input type="radio"/> Dépression	<input checked="" type="radio"/> Handicaps ou maladies physiques	<input type="radio"/> Séparation - divorce	
<input type="radio"/> Dérogation scolaire	<input type="radio"/> Harcèlement moral	<input type="radio"/> Spiritualité	
<input type="radio"/> Deuil	<input type="radio"/> Homosexualité et identité sexuelle	<input type="radio"/> Troubles alimentaires	

Approche

- | | | |
|--|--|---|
| <input checked="" type="radio"/> Cognitive / comportementale | <input type="radio"/> Psychodynamique / analytique | <input type="radio"/> Systémique / interactionnelle |
| <input type="radio"/> Existentielle / humaniste | <input type="radio"/> Social communautaire | |

Précisions : Modalités individuelle et de groupe possibles

Services offerts

Dans le cadre du Programme de Réadaptation de la Douleur et de l'Incapacité Persistantes (RÉDIP), des services d'évaluation et d'intervention psychologiques spécialisés sont offerts aux adultes qui vivent une problématique de douleur chronique complexe. Les interventions, essentiellement d'approche cognitive-comportementale, sont proposées en format individuel et de groupe. Des rencontres interdisciplinaires hebdomadaires permettent la présentation de nouveaux cas, l'élaboration de plans de traitement et le suivi des participants.

Activités cliniques et paracliniques confiées à l'étudiant

- Observations de cas cliniques.
- Évaluations psychologiques visant à déterminer l'éligibilité de patients au programme de réadaptation.
- Développement de plans d'intervention interdisciplinaires.
- Psychothérapie dans le cadre d'une prise en charge d'équipe.
- Évaluations psychologiques et suivis psychothérapeutiques individuels.
- Co-thérapies.
- Remise de résultats d'évaluation et de suivi au médecin référent et à l'équipe interdisciplinaire.
- Animation de groupes de psychoéducation et de fixation d'objectifs, en présentiel et virtuel.
- Soutien et consultation à l'équipe médicale et infirmière.
- Participation aux rencontres de formation continue du CIGD.
- Approfondissement de cas cliniques complexes.
- Implications dans l'amélioration continue des services offerts aux patients.

Exigences particulières

1. Des connaissances de base de l'approche cognitive-comportementale (principes théoriques et des stratégies thérapeutiques) sont fortement recommandées.
2. Les ingrédients non spécifiques en relation d'aide doivent être maîtrisés.
3. Un intérêt marqué et une curiosité pour la psychologie de la santé, la médecine physique et le travail d'équipe est attendu.
4. Une expérience clinique minimale avec une clientèle psychiatrique adulte constitue un prérequis considérant la complexité de la clientèle du CIGD.

Profil du superviseur

Professeure de clinique à l'École de psychologie de l'Université Laval. Psychologue clinicienne dans le secteur de la santé physique. Détentrice d'une maîtrise en neuropsychologie et d'un doctorat clinique en psychologie de la santé de l'Université Laval, Evelyne Trahan a complété un internat au Service de médecine psychosomatique et de consultation-liaison de l'Hôpital du Sacré-Cœur de Montréal. Elle privilégie l'approche cognitive-comportementale et se spécialise dans l'évaluation et le traitement des personnes présentant de la douleur et de l'incapacité persistantes. Ses intérêts cliniques portent sur l'adaptation psychologique aux différentes problématiques de santé physique, la médecine comportementale ainsi que les processus associés à la réadaptation.

Perfectionnement

Formation reçue à la supervision de stagiaires	<input checked="" type="radio"/> Oui	<input type="radio"/> Non	
Membre de l'OPQ depuis :	2004		
Domaine d'activité	<input checked="" type="radio"/> Psychologie	<input type="radio"/> Neuropsychologie	

Josée Rhéaume, Ph.D.



Accréditation

Professeure de clinique

Adresse postale

Hôtel-Dieu de Lévis (Pavillon St-Georges)
6550 Rue St-Georges
Lévis, Québec, G6V 6X2

Programme / Clinique / Volet

Psychiatrie adulte – Unité de thérapie cognitive-comportementale

Description générale

L'Unité de Thérapie Cognitive-Comportementale (U.T.C.C.) est composée de trois psychologues spécialisées. Des services d'évaluation et de thérapie spécialisés y sont offerts pour la clientèle adulte et âgée de l'ensemble du secteur de la psychiatrie. Cette unité de clinique externe dessert une clientèle souffrant essentiellement de trouble anxieux, de trouble obsessionnel-compulsif ou d'un trouble de l'humeur. Plusieurs dossiers présentent une comorbidité avec d'autres troubles en axe I ou II. La modalité de traitement individuel est préconisée. Les interventions sont offertes selon une approche de 2^e et 3^e vagues de TCC. Une réunion d'équipe hebdomadaire permet la présentation des nouvelles références et la discussion de cas plus complexes. La supervision prend différentes formes : individuelle, en équipe et par le biais de co-thérapie.

Clientèle

<input type="radio"/> Nourrissons / enfants	<input type="radio"/> Adolescents	<input checked="" type="radio"/> Adultes	<input checked="" type="radio"/> Personnes âgées
<input type="radio"/> Couples	<input type="radio"/> Familles	<input type="radio"/> Groupes	<input type="radio"/> Organismes / Entreprises

Domaine / problématique

<input type="radio"/> Adoption internationale	<input type="radio"/> Difficultés de comportement chez l'enfant	<input type="radio"/> Inceste	<input type="radio"/> Troubles d'apprentissage
<input type="radio"/> Agressions sexuelles	<input type="radio"/> Difficultés de développement chez l'enfant	<input type="radio"/> Intervention clientèles multiethniques	<input type="radio"/> Troubles de personnalité
<input type="radio"/> Alcoolisme ou toxicomanies	<input type="radio"/> Difficultés psychosomatiques	<input type="radio"/> Intervention personnes suicidaires	<input checked="" type="radio"/> Troubles du sommeil
<input type="radio"/> Aliénation parentale	<input type="radio"/> Difficultés scolaires ou d'adaptation à	<input checked="" type="radio"/> Maladie bipolaire	<input type="radio"/> Troubles mentaux sévères
<input checked="" type="radio"/> Anxiété - panique - stress	<input type="radio"/> Douance	<input type="radio"/> Maladies dégénératives ou SIDA	<input type="radio"/> Troubles neuropsychologiques
<input type="radio"/> Autisme - Asperger	<input type="radio"/> Douleurs chroniques / Fibromyalgie	<input type="radio"/> Orientation scolaire et professionnelle	<input checked="" type="radio"/> Troubles obsessionnels-compulsifs
<input type="radio"/> Burn-out	<input type="radio"/> Estime de soi	<input type="radio"/> Périnatalité	<input type="radio"/> Troubles sexuels
<input type="radio"/> Déficience intellectuelle	<input type="radio"/> Évaluation de la personnalité	<input checked="" type="radio"/> Phobies	<input type="radio"/> Victimes d'abus, de harcèlements sexuels
<input type="radio"/> Déficit d'attention / hyperactivité	<input type="radio"/> Évaluation de l'intelligence	<input type="radio"/> Psychologie du sport	<input type="radio"/> Violence (victimes, auteurs)
<input type="radio"/> Dépendance affective	<input type="radio"/> Évaluation des troubles d'apprentissage	<input checked="" type="radio"/> Réactions de stress post-traumatique	<input type="radio"/> Violence conjugale
<input type="radio"/> Dépendances (jeu, Internet, etc)	<input type="radio"/> Familles monoparentales, recomposées	<input type="radio"/> Secte	<input type="radio"/> Violence psychologique au travail
<input checked="" type="radio"/> Dépression	<input type="radio"/> Handicaps ou maladies physiques	<input type="radio"/> Séparation - divorce	
<input type="radio"/> Dérogation scolaire	<input type="radio"/> Harcèlement moral	<input type="radio"/> Spiritualité	
<input type="radio"/> Deuil	<input type="radio"/> Homosexualité et identité sexuelle	<input type="radio"/> Troubles alimentaires	

Approche

- | | | |
|--|--|---|
| <input checked="" type="radio"/> Cognitive / comportementale | <input type="radio"/> Psychodynamique / analytique | <input type="radio"/> Systémique / interactionnelle |
| <input type="radio"/> Existentielle / humaniste | <input type="radio"/> Social communautaire | |

Précisions : 2ème et 3ème vagues

Services offerts

- Évaluation et opinion diagnostique.
- Intervention individuelle ou de groupe (lorsque la demande le permet).
- Capsules psychoéducatives pour les patients hospitalisés (intégrées au suivi systématique).

Activités cliniques et paracliniques confiées à l'étudiant

Pratica :

- Évaluation, établissement d'un diagnostic en axe I
- Rédaction d'un rapport cognitif-comportemental pour chaque patient prise en charge
- Traitement individuel (pIII-IV et V-VI : 3-4 pts ; pV-VI-VII-VIII : 7 pts)
- Participation à une co-thérapie
- Présentation d'un cas aux clini-rencontres du service de psychologie

Internat :

- Évaluation, établissement d'un diagnostic en axe I et impressions en axe II
- Rédaction d'un rapport cognitif-comportemental pour chaque patient prise en charge
- Traitement individuel (environ 15 pts)
- Participation à une co-thérapie
- Présentation d'un cas aux clini-rencontres du service de psychologie

Exigences particulières

Pratica : Connaissance des critères diagnostiques pour les troubles anxieux et l'épisode dépressif majeur. Connaissances théoriques de l'approche cognitive-comportementale et des stratégies spécifiques à la clientèle anxieuse et dépressive. Expérience clinique avec l'approche ou la clientèle un atout. Autonomie, professionnalisme, dynamisme et bon esprit d'équipe. **Internat :** Bonnes connaissances théoriques de la TCC, (2^e vague), des modèles et traitements spécifiques pour les différents troubles anxieux, le TOC, le TSPT et l'épisode dépressif majeur. Maîtrise des critères diagnostiques pour les troubles anxieux et de l'humeur. Expérience de base avec l'approche ou la clientèle. Autonomie, initiative et créativité, professionnalisme, leadership, bon esprit d'équipe.

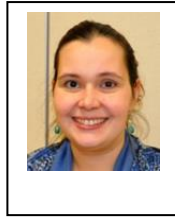
Profil du superviseur

Josée Rhéaume est détentric de un doctorat clinique de l'Université Laval accrédité par la SCP et a complété un internat à la Clinique des troubles anxieux de l'Hôpital Douglas (accrédité SCP) et au Module de thérapie behaviorale du Centre Hospitalier Louis-H. Lafontaine à Montréal. Ses intérêts cliniques incluent : le trouble obsessionnel- compulsif, les troubles anxieux, les troubles dépressifs, la thérapie cognitive-comportementale, les processus cognitifs impliqués dans le développement et le maintien de ces problématiques cliniques. Elle enseigne la tcc pour le TOC et les troubles anxieux aux psychologues et cliniciens de la province. Elle a remporté le prix de superviseure de l'année décerné par la Direction de l'Enseignement et de la recherche de l'Hôtel-Dieu de Lévis (CHAU) en 2007-08 et 2012-13. Supervision en collaboration avec Valérie Tremblay.

Perfectionnement

Formation reçue à la supervision de stagiaires	<input checked="" type="radio"/> Oui	<input type="radio"/> Non
En pratique depuis :	1998	
Domaine d'activité	<input checked="" type="radio"/> Psychologie	<input type="radio"/> Neuropsychologie

Valérie Tremblay, D.Psy.



Accréditation

Professeure de clinique

Adresse postale

CISSS Chaudière-Appalaches, site Hôtel-Dieu de Lévis
Pavillon St-Georges
6550 Rue St-Georges
Lévis, Québec, G6V 6X2

Programme / Clinique / Volet

Psychiatrie adulte – Unité de thérapie cognitive-comportementale

Description générale

L'Unité de Thérapie Cognitive-Comportementale (U.T.C.C.) est composée de deux psychologues spécialisées. Des services d'évaluation et de thérapie spécialisés y sont offerts pour la clientèle adulte et âgée de l'ensemble du secteur de la psychiatrie. Cette unité de clinique externe dessert une clientèle souffrant essentiellement de trouble anxieux, de trouble obsessionnel-compulsif ou d'un trouble de l'humeur. Plusieurs dossiers présentent une comorbidité avec d'autres troubles en axe I ou II. La modalité de traitement individuel est préconisée. Les interventions sont offertes selon une approche de 2^e et 3^e vagues de TCC. Une réunion d'équipe hebdomadaire permet la présentation des nouvelles références et la discussion de cas plus complexes. Un club de lecture a lieu une fois par mois. La supervision prend différentes formes : individuelle, en équipe et par le biais de co-thérapie.

Clientèle

<input type="radio"/> Nourrissons / enfants	<input type="radio"/> Adolescents	<input checked="" type="radio"/> Adultes	<input checked="" type="radio"/> Personnes âgées
<input type="radio"/> Couples	<input type="radio"/> Familles	<input checked="" type="radio"/> Groupes	<input type="radio"/> Organismes / Entreprises

Domaine / problématique

<input type="radio"/> Adoption internationale	<input type="radio"/> Difficultés de comportement chez l'enfant	<input type="radio"/> Inceste	<input type="radio"/> Troubles d'apprentissage
<input type="radio"/> Agressions sexuelles	<input type="radio"/> Difficultés de développement chez l'enfant	<input type="radio"/> Intervention clientèles multiethniques	<input type="radio"/> Troubles de personnalité
<input type="radio"/> Alcoolisme ou toxicomanies	<input type="radio"/> Difficultés psychosomatiques	<input type="radio"/> Intervention personnes suicidaires	<input checked="" type="radio"/> Troubles du sommeil
<input type="radio"/> Aliénation parentale	<input type="radio"/> Difficultés scolaires ou d'adaptation à	<input checked="" type="radio"/> Maladie bipolaire	<input checked="" type="radio"/> Troubles mentaux sévères
<input checked="" type="radio"/> Anxiété - panique - stress	<input type="radio"/> Douance	<input type="radio"/> Maladies dégénératives ou SIDA	<input type="radio"/> Troubles neuropsychologiques
<input type="radio"/> Autisme - Asperger	<input type="radio"/> Douleurs chroniques / Fibromyalgie	<input type="radio"/> Orientation scolaire et professionnelle	<input checked="" type="radio"/> Troubles obsessifs-compulsifs
<input type="radio"/> Burn-out	<input type="radio"/> Estime de soi	<input type="radio"/> Périnatalité	<input type="radio"/> Troubles sexuels
<input type="radio"/> Déficience intellectuelle	<input type="radio"/> Évaluation de la personnalité	<input checked="" type="radio"/> Phobies	<input type="radio"/> Victimes d'abus, de harcèlements sexuels
<input type="radio"/> Déficit d'attention / hyperactivité	<input type="radio"/> Évaluation de l'intelligence	<input type="radio"/> Psychologie du sport	<input type="radio"/> Violence (victimes, auteurs)
<input type="radio"/> Dépendance affective	<input type="radio"/> Évaluation des troubles d'apprentissage	<input checked="" type="radio"/> Réactions de stress post-traumatique	<input type="radio"/> Violence conjugale
<input type="radio"/> Dépendances (jeu, Internet, etc)	<input type="radio"/> Familles monoparentales, recomposées	<input type="radio"/> Secte	<input type="radio"/> Violence psychologique au travail
<input checked="" type="radio"/> Dépression	<input type="radio"/> Handicaps ou maladies physiques	<input type="radio"/> Séparation - divorce	
<input type="radio"/> Dérogation scolaire	<input type="radio"/> Harcèlement moral	<input type="radio"/> Spiritualité	
<input type="radio"/> Deuil	<input type="radio"/> Homosexualité et identité sexuelle	<input type="radio"/> Troubles alimentaires	

Approche

- | | | |
|--|--|---|
| <input checked="" type="radio"/> Cognitive / comportementale | <input type="radio"/> Psychodynamique / analytique | <input type="radio"/> Systémique / interactionnelle |
| <input type="radio"/> Existentielle / humaniste | <input type="radio"/> Social communautaire | |

Précisions : 2ème et 3ème vagues

Services offerts

- Évaluation et opinion diagnostique.
- Intervention individuelle ou de groupe (lorsque la demande le permet).

Activités cliniques et paracliniques confiées à l'étudiant

Pratica :

Évaluation, établissement d'un diagnostic en axe I
Rédaction d'un rapport cognitif-comportemental pour chaque patient prise en charge
Traitement individuel (pIII-IV et V-VI : 3-4 pts ; pV-VI-VII-VIII : 7 pts)
Participation à une co-thérapie
Présentation d'un cas aux clini-rencontres du service de psychologie
Participation au club de lecture

Internat :

Évaluation, établissement d'un diagnostic en axe I et impressions en axe II
Rédaction d'un rapport cognitif-comportemental pour chaque patient prise en charge
Traitement individuel (environ 15 pts)
Participation à une co-thérapie
Présentation d'un cas aux clini-rencontres du service de psychologie
Participation au club de lecture

Exigences particulières

Pratica : Connaissance des critères diagnostiques pour les troubles anxieux et l'épisode dépressif majeur. Connaissances théoriques de l'approche cognitive-comportementale et des stratégies spécifiques à la clientèle anxieuse et dépressive. Expérience clinique avec l'approche ou la clientèle un atout. Autonomie, professionnalisme, dynamisme et bon esprit d'équipe.

Internat : Bonnes connaissances théoriques de la TCC, des modèles et traitements spécifiques pour les différents troubles anxieux et de l'humeur. Maîtrise des critères diagnostiques pour les troubles anxieux et de l'humeur. Expérience de base avec l'approche ou la clientèle. Autonomie, initiative et créativité, professionnalisme, leadership, bon esprit d'équipe.

Profil du superviseur

Valérie Tremblay est détentricrice d'un doctorat en psychologie de l'Université Laval et est membre de l'OPQ depuis 2008. Psychologue à l'UTCC depuis 2009. Elle a auparavant complété un internat à l'Unité de thérapie cognitive-comportementale du Service de consultation de l'École de psychologie de l'Université Laval. Ses principaux intérêts cliniques et de recherche incluent : les troubles anxieux, le trouble obsessionnel-compulsif, l'insomnie, les troubles dépressifs, la thérapie cognitive-comportementale, les processus impliqués dans le développement et le maintien de ces problématiques cliniques. De plus, elle s'est spécialisée en psycho-oncologie et s'est particulièrement intéressée à la psychologie clinique de la personne âgée durant sa formation doctorale. Elle a remporté le prix « Relève » décerné par le Conseil Multidisciplinaire de l'Hôtel-Dieu de Lévis (CHAU) en 2010. Supervision en collaboration avec Josée Rhéaume.

Perfectionnement

Formation reçue à la supervision de stagiaires	<input checked="" type="radio"/> Oui	<input type="radio"/> Non
En pratique depuis :	2008	
Domaine d'activité	<input checked="" type="radio"/> Psychologie	<input type="radio"/> Neuropsychologie

4 MODALITÉS D'INSCRIPTION POUR L'INTERNAT

Les documents ci-dessous sont requis :

- **Le tableau de l'annexe 1 avec la colonne bleue choix oui/non complétée**
- **Formulaire d'inscription, disponible au lien suivant : [Formulaire d'inscription à l'internat en psychologie pour les milieux de la région de Québec.](#)**
- **Lettre de motivation**
- **Curriculum vitae**
- **Deux lettres de recommandation, dont au moins une provenant d'un superviseur de stage antérieur**
- **Relevés de notes du baccalauréat, maîtrise (si applicable) et doctorat en psychologie**
- ❖ Les originaux ne sont pas nécessaires, les copies numérisées sont acceptées.

N.B. Seuls les dossiers complets seront considérés.

La date limite pour soumettre sa candidature est le **dimanche 8 décembre 2024**

Le Match Day est le **21 février 2025**

L'envoi de tous les documents doit être combiné en un seul courriel transmis à l'adresse suivante : enseignement.cisssca@ssss.gouv.qc.ca. Chaque document inclus dans le courriel doit être clairement identifié à l'aide des libellés mentionnés précédemment (i.e. Formulaire d'inscription, Lettre de motivation...). Seuls les étudiants dont la candidature aura été retenue seront convoqués en entrevue. Celles-ci se déroulent généralement en janvier et février de chaque année.

Pour toute information, veuillez-vous adresser à :

Myriam Tremblay, adjointe à l'enseignement universitaire : myriam_tremblay_hdl@ssss.gouv.qc.ca

ANNEXE 2- PRÉSENTATION GÉNÉRALE DE L'OFFRE EN PSYCHOLOGIE DANS LES DIFFÉRENTES DIRECTIONS DU CISS-CA

Le présent recueil présente les Directions du Centre intégré de santé et services sociaux de Chaudière-Appalaches qui reçoivent des stagiaires en psychologie. L'offre de service en psychologie est susceptible d'être répartie dans les directions cliniques suivantes :

- Direction des programmes en déficience, autisme et réadaptation (DPDAR)
- Direction du programme Jeunesse (DPJ)
- Direction du programme santé mentale et dépendance (DPSMD)
- Direction des services multidisciplinaire (DSM)
- Direction des services professionnels (DSP)

1.1 La Direction des programmes en déficience, autisme et réadaptation (DPDAR)

Pour cette direction l'offre de service en psychologie est répartie dans différents programmes et auprès de différentes clientèles.

Auprès de la **clientèle jeunesse**, le travail du psychologue/neuropsychologue consiste à effectuer des évaluations cognitives chez une clientèle âgée de 18 ans et moins atteinte de troubles neurodéveloppementaux ou de séquelles d'atteinte neurologique. Le neuropsychologue contribue également à soutenir les parents pour une meilleure compréhension du développement cognitif potentiel ainsi que du bien-être psychologique de leur enfant. En cas de difficultés d'adaptation à leur handicap, des interventions sont possibles en psychothérapie, combinant l'approche cognitive-comportementale et psychodynamique.

Auprès de la **clientèle adulte**, le travail du psychologue/neuropsychologue consiste à effectuer des évaluations, des consultations et des interventions auprès de la clientèle âgée de plus de 18 ans ayant subi des atteintes neurologiques ou de graves blessures orthopédiques. Les évaluations portent sur les symptômes cognitifs et psychologiques, afin d'identifier les atteintes, mais aussi les forces à exploiter dans le cadre du processus de réadaptation. Le rôle est aussi de guider l'équipe dans leurs interventions. Les principales problématiques rencontrées sont les accidents vasculaires cérébraux et des traumatismes crâniens de sévérité diverse, mais on y retrouve aussi notamment des blessés orthopédiques graves, des personnes amputées, des individus atteints de sclérose en plaques ou d'autres types d'encéphalopathie. On reçoit aussi les clients en douleur chronique, qui doivent retourner sur le marché du travail. La clientèle est hébergée en réadaptation intensive, ou suivie en clinique externe. Une approche interdisciplinaire est privilégiée auprès de la clientèle.

1.2 La Direction du programme Jeunesse (DPJ)

La direction du programme a récemment revu son offre de services afin d'offrir une offre de services intégrés du programme jeunesse consiste à soutenir tous les intervenants dans leur pratique en assurant une harmonisation de la pratique par des programmes clientèle. Ces derniers permettent d'assurer l'accessibilité et la qualité des services, veiller à l'évolution de l'intervention par des épisodes de services, convenir de collaborations et d'assurer une finalité d'intervention. En ce qui concerne les psychologues, dans cette direction, ils peuvent principalement œuvrer en centre jeunesse ou dans le programme de première ligne santé mentale jeunesse.

En **centre jeunesse**, le travail du psychologue consiste principalement à offrir des services d'évaluation psychologique et de prise en charge (incluant des interventions psychothérapeutiques en individuel ou en groupe) auprès d'une clientèle âgée de 0 à 18 ans et de leur famille immédiate. Les services offerts visent notamment à améliorer le bien-être du jeune et de sa famille, à assainir les relations parents-enfants, à favoriser le développement des compétences du jeune et à contribuer au développement des capacités parentales. Le psychologue agit également à titre de consultant auprès des autres membres de l'équipe interdisciplinaire pour soutenir la compréhension des problématiques, souvent concomitantes, et guider la mise en place des stratégies d'intervention les plus appropriées à la situation. Finalement, le psychologue peut être appelé à titre de témoin expert au tribunal de la jeunesse et réaliser des évaluations psychologiques de capacités parentales.

Tant qu'à lui, le **programme santé mentale jeunesse** est une unité particulière au sein des services psychosociaux jeunesse 1ère ligne CLSC, où généralement, le niveau de complexité de la problématique nécessite une compréhension plus approfondie des difficultés et des méthodes d'intervention plus spécifiques. La clientèle cible de ce secteur concerne l'enfant et l'adolescent (de 4 à 18 ans) présentant des problématiques diversifiées telles :

- Troubles anxieux et de l'humeur
- Difficultés affectives significatives
- Crises suicidaires
- Troubles déficitaires de l'attention et comorbidités
- Traumas
- Traits et troubles de personnalité en voie de structuration à l'adolescence
- Troubles de comportement
- Difficultés d'adaptation marquées

Dans l'exercice de son mandat, le psychologue en santé mentale jeunesse actualise une variété de fonctions : des activités d'évaluation psychologique et de psychothérapie auprès d'enfants et d'adolescents incluant par moments, leurs parents; il collabore avec ses collègues psychosociaux ainsi qu'avec les partenaires extérieurs tels : les milieux scolaires, le service de pédopsychiatrie, les services de garde, la DPJ (il se déplace d'ailleurs dans certains milieux lorsque requis); il agit à titre de consultant auprès de collègues selon ses compétences et intérêts; peut procéder à l'animation de groupes; peut procéder à des fonctions d'agent de liaison entre le service de pédopsychiatrie et le CLSC et il réfère à tout autre service lorsque nécessaire. Il va sans dire que le psychologue en santé mentale jeunesse exerce un rôle clé et stimulant parmi les services psychosociaux jeunesse. Le stage offert dans notre milieu est favorable aux apprentissages cliniques nécessaires à la pratique de la psychologie jeunesse en CLSC

1.3 La Direction du programme santé mentale et dépendance (DPSMD)

Informations générales

La « première ligne » du CISSS Chaudière-Appalaches est composée de nombreux établissements offrant divers services en territoire urbain et rural. Sur ce territoire, des stages en psychologie sont offerts au CLSC Chutes Chaudière (St Romuald et Laurier-Station), au CLSC Bellechasse (St-Lazare), au CLSC de Beauceville, au CLSC de Lévis, au CLSC de Sainte-Marie et celui de Thetford Mines.

Volet première ligne, Santé mentale adulte

Cette offre se déroule principalement dans les principaux CLSC du territoire. Ce programme comporte des services d'évaluation, de soutien, de traitement et de réadaptation. L'offre de service a l'avantage d'être variée, continue et majoritairement accessible dans la communauté. Plusieurs professionnels y travaillent en interdisciplinarité, principalement des psychologues, des travailleurs sociaux, des infirmières, des psychoéducateurs et des éducateurs spécialisés en santé mentale. Les services sont également dispensés en partenariat avec un ensemble d'organisations qui coordonnent leurs actions afin de répondre aux différents besoins des personnes aux prises avec des problèmes de santé mentale ainsi qu'à ceux de leur famille et de leurs proches.

La clientèle cible de ce secteur concerne l'ensemble des adultes ayant un trouble mental ou vivant certaines difficultés transitoires. Les services offerts visent l'ensemble de la population adulte sans distinction d'âge. Les principales problématiques rencontrées sont :

- Troubles de l'humeur
- Troubles de la personnalité
- Troubles anxieux
- Troubles alimentaires
- Problèmes conjugaux
- Schizophrénie
- Trouble bipolaire
- Problèmes de toxicomanie
- Troubles d'adaptation divers
- Crises suicidaires

Les interventions des psychologues se font principalement sous forme de psychothérapie. Ces services sont surtout offerts en individuel et la fréquence des rencontres ainsi que la durée du suivi sont ajustées en fonction de la problématique spécifique du client. La psychothérapie est aussi parfois effectuée en groupe ou en couple. Les psychothérapies de groupe prennent des formes différentes selon la clientèle cible. Des groupes ont été constitués notamment pour les individus présentant des troubles de la personnalité, des troubles dépressifs ainsi que pour les personnes endeuillées par le suicide d'un proche.

Le volet Hospitalier

L'Hôtel-Dieu constitue une part importante du CISSS Chaudière-Appalaches. Il s'agit d'un centre hospitalier affilié à l'Université Laval. Dans ce contexte, il préconise une triple mission : clinique, enseignement et recherche. L'exercice de cette mission est réalisé en respectant les valeurs fondamentales que l'établissement porte, tant à l'égard de ses usagers, qu'à l'endroit de l'ensemble des personnes œuvrant au sein du CISSS Chaudière-Appalaches. L'établissement se caractérise notamment par l'importance qu'il accorde au travail interdisciplinaire, et la plupart des psychologues ont l'occasion de travailler en collaboration étroite avec d'autres types de professionnels. Les psychologues sont répartis en programmes : Psychiatrie adultes/aînés (Santé mentale/dépendance), pédopsychiatrie (Jeunesse), Hôpital de jour gériatrique (Soutien à l'autonomie des personnes âgées) et divers secteurs de la médecine physique (Santé physique générale et spécialisée).

Les psychologues sont répartis dans 5 bâtiments relevant de l'Hôtel-Dieu de Lévis, soit le Pavillon St-Joseph, le Pavillon Philomène-Lemoine, le Pavillon Dominique-Bédard, le Pavillon St-Georges et le Centre de services ambulatoires en santé mentale de Lévis. D'autres centres hospitaliers sur le territoire offrent également des services de psychiatrie tel que l'Hôpital de Saint-Georges de Beauce, l'Hôtel-Dieu de Montmagny et l'hôpital de Thetford-Mines.

1.4 La Direction des services multidisciplinaires (DSM)

Dans cette direction, l'offre en psychologie se concentre principalement à la Cancérologie, soins palliatifs et de fin de vie. Au centre régional intégré en cancérologie, le psychologue œuvre principalement en oncologie, des évaluations et interventions psychothérapeutiques sont effectuées à l'interne et en Soins palliatifs, tandis qu'une prise en charge comprenant des services d'évaluation et de suivi psychothérapeutique individuel est assumée pour une partie de la clientèle ambulatoire. Le psychologue en oncologie travaille étroitement avec l'équipe médicale interdisciplinaire. Les motifs de consultation incluent l'adaptation au cancer et aux traitements et ce, durant toute la trajectoire de soins, en passant notamment par le diagnostic, la survivance et/ou la phase terminale de la maladie. Des interventions ponctuelles auprès des proches peuvent également faire l'objet de consultation de la part du psychologue. Le psychologue en oncologie peut également être sollicité comme consultant pour guider les équipes traitantes dans leurs décisions vis-à-vis des situations complexes. Éventuellement, l'offre de services sera bonifiée par l'ajout de thérapie de groupe, selon une approche cognitive-comportementale.

1.5 La direction des services professionnels (DSP)

Groupe de médecine familiale-Universitaire

Le Groupe de médecine familiale Universitaire est une unité d'enseignement où les résidents en médecine viennent faire leur spécialisation de médecine familiale. Le psychologue travaillant au sein des groupes de médecine de famille participe à la formation et à la supervision des résidents en médecine de famille. Il reçoit les références des médecins et résidents en médecine pour la clientèle adulte et âgée, vivant un problème de santé mentale transitoire. Le psychologue procède à l'évaluation psychologique et diagnostique et assure un suivi psychologique (psychothérapie) aux clientèles ciblées. Il participe à différentes activités (discussion de cas, présentations), souvent en collaboration interprofessionnelle. Le psychologue joue aussi un rôle de consultant auprès des médecins, résidents et autres professionnels du GMF-U.

La clientèle cible du psychologue est l'ensemble des patients adultes et âgés, inscrits au GMF-U et ayant un trouble de santé mentale. Les principales problématiques rencontrées sont :

- Troubles anxieux
- Troubles de l'humeur
- Troubles alimentaires
- Troubles somatoformes
- Trouble du déficit de l'attention
- Trouble du sommeil

L'intervention du psychologue se fait principalement sous forme de psychothérapie individuelle, à court terme. La fréquence et la durée des suivis sont toutefois ajustées selon la problématique et selon les besoins de la clientèle. Il participe également à l'animation d'ateliers d'autogestion de la douleur chronique pour les patients du GMF-U qui lui sont référés.