

# PORTRAIT 2019

## DES TOUT-PETITS DE CHAUDIÈRE-APPALACHES

### Des réussites à souligner et des défis à surmonter

#### COMBIEN SONT-ILS ?



Il y a eu **4 085** naissances en 2018.

Une diminution par rapport à 2009 (4 637 naissances).

Source : ISQ, fichier provisoire des naissances en 2018; MSSS, fichier des naissances, 2009 à 2017.

#### DES CONDITIONS FAVORABLES POUR LES TOUT-PETITS ET LEUR FAMILLE



Seulement **2,3%** des mères qui ont donné naissance entre 2013-2017 n'avaient pas terminé leurs études secondaires.

Dans l'ensemble du Québec, cette proportion est de **5,5%**

Source : MSSS, fichier des naissances, 2013-2017.

#### LA SITUATION DES NOURRISSONS



**5,6%** des bébés sont nés avec un faible poids, c'est-à-dire moins de 2,5 kg.

Source : Institut de la statistique du Québec, Registre des événements démographiques, 2017.



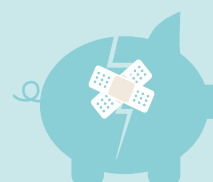
**6,9%** des naissances étaient prématurées, c'est-à-dire avant 37 semaines.

Source : Institut de la statistique du Québec, Registre des événements démographiques, 2017.



Environ **27 500** enfants âgés entre 0-5 ans vivent en Chaudière-Appalaches en 2018, soit **2,9%** de moins qu'en 2013.

Source : MSSS, Projections de population pour 2018, à partir du recensement de 2011.



Environ **7,5%** des enfants de 0 à 5 ans vivaient sous le seuil de faible revenu en 2016 (14% dans l'ensemble du Québec).

Source : Statistique Canada, recensement 2016, MFR après impôt.



Un peu moins de **7 mères sur 10** allaitent leur bébé exclusivement ou non à la naissance.

Pour le Québec, c'est plutôt **8 mères sur 10**.

Source : RAMQ, Tableaux alimentation enfants, 2011-2012 à 2015-2016.



**28,1%** des accouchements qui ont eu lieu dans la région étaient des césariennes en 2016.

En 2002, le taux de césariennes était de **24,1%**.

Source : MSSS, fichier des hospitalisations, tiré de l'Observatoire des tout-petits).

#### DÉVELOPPEMENT À LA MATERNELLE



Un peu plus de **1 100** enfants de la maternelle étaient vulnérables dans au moins un domaine de leur développement en 2017.

C'est près d'un enfant sur quatre (**23,6%**).

Les garçons et les enfants de milieux défavorisés sur les plans matériel et social sont plus nombreux en proportion à être vulnérables.

Source : ISQ, EQDEM, 2017.



# PORTRAIT 2019 DES TOUT-PETITS DE CHAUDIÈRE-APPALACHES

## LES MILIEUX DE GARDE DES TOUT-PETITS



En 2018,  
**22 218**  
enfants de 0 à 5 ans  
étaient gardés  
régulièrement.

Parmi eux, **59%** fréquentaient un service de garde régi. Cette proportion atteignait **68%** chez les enfants de 3 et 4 ans.

Source : MFA, Proportions d'enfants hors SGEE reconnus relativement à l'ensemble des enfants, selon la région administrative et l'âge (âge au 30 septembre 2017), 30 avril 2018.



La proportion d'enfants ayant été gardés, en moyenne, 45 heures ou plus par semaine avant leur entrée à la maternelle **est plus élevée dans Chaudière-Appalaches (14,5%) que dans le reste du Québec (11,1%).**

Source : ISQ, EQPPEM, 2017.

## PROTECTION DE LA JEUNESSE



Entre 2011 et 2016, environ **525 signalements** au Centre jeunesse ont été retenus chaque année, chez les enfants de moins de 6 ans.

Parmi ces signalements, **1 cas sur 2** a pour motif la négligence ou le risque sérieux de négligence.

Source : PIJ, données du Centre Jeunesse Chaudière-Appalaches, 2011-2012 à 2015-2016.

## COMMENT VONT LES PARENTS ?



**18%** des parents de la Chaudière-Appalaches disent ressentir un stress élevé.

Source : ISQ, EQEPE, 2015.

**69%** des parents sont soutenus par leur entourage (2 sources ou plus de soutien fréquemment disponibles).

Comparativement à **59%** dans l'ensemble du Québec

Source : ISQ, EQEPE, 2015.



## DES HABITUDES DE LECTURE MOINS RÉPANDUES



**34,8%**

La proportion d'enfants de la maternelle qui se sont fait lire ou raconter des histoires par un adulte à la maison tous les jours dans l'année précédant son entrée à l'école est moins élevée dans Chaudière-Appalaches (**34,8%**) que dans l'ensemble du Québec (**41,0%**).

Source : ISQ, EQPPEM, 2017.



**42%**

**42%** des parents ne sont allés que rarement ou jamais à la bibliothèque avec leur enfant durant l'année précédant la maternelle, comparativement à **34%** dans l'ensemble du Québec.

Source : ISQ, EQPPEM 2017.



**36%** (33% pour l'ensemble du Québec) des parents ont crié, élevé la voix ou se sont mis en colère contre leurs enfants de 0-5 ans quelques fois par semaine et **17%** (14% pour l'ensemble du Qc) ont eu ce comportement au moins une fois par jour.

Source : ISQ, EQEPE, 2015.