

L'INTERLIGNE

Votre bulletin d'information du CISSS de Chaudière-Appalaches

Le CISSS de Chaudière-Appalaches, une organisation apprenante

Par M. Daniel Paré, président-directeur général

En voulant devenir une organisation apprenante, le CISSS de Chaudière-Appalaches se positionne comme un acteur incontournable où l'enseignement, la recherche, le transfert et l'application des connaissances sont intégrés et structurés autour d'un but commun : l'excellence des soins et des services offerts aux usagers.

Dans l'intention de s'inspirer des meilleures pratiques dans le domaine, plusieurs directeurs ainsi que la directrice scientifique du Centre de recherche ont visité l'Hôpital universitaire francophone Montfort à Ottawa afin de découvrir leur mode de fonctionnement et l'Institut du Savoir Montfort. Cette visite a permis d'en savoir davantage sur

leurs pratiques exemplaires de gestion et d'appropriation des connaissances, en plus de constater les avantages notables de leur mode de fonctionnement dont le comité de direction souhaite s'inspirer.

Nous sommes déjà en action et je souhaite que les bénéficiaires de ce positionnement soient profitables pour l'ensemble du personnel œuvrant au CISSS de Chaudière-Appalaches. Vous tous, êtes l'ancrage de notre organisation apprenante. Par vos expériences et vos connaissances, vous détenez une grande richesse. Partagez vos savoirs, faites-les rayonner et profitons ensemble des nombreux avantages que cela nous apportera collectivement.

Voici le comité de développement de la mission universitaire du conseil d'administration qui veillera à concrétiser l'alignement pris par notre C. A. : Le CISSS de Chaudière-Appalaches, une organisation apprenante.



De gauche à droite : M. Daniel Paré, PDG, M^{me} Marlène Viger, directrice adjointe de la recherche et de l'enseignement universitaire, D^{re} Catherine Boucher, représentante désignée du C. A., M^{me} Brigitte Busque, présidente du C. A., M^{me} Véronique Boutier, directrice de la recherche et de l'enseignement universitaire, D^r Jean-François Montreuil, président du comité DM du C. A., représentant désigné du C. A. et de l'Université Laval, M^{me} Lucie Laflamme, représentante de l'UQAR, et M^{me} Suzanne Jean, représentante déléguée du C. A.

Absents : D^r Gilles Lortie, cogestionnaire médical, Direction de la recherche et de l'enseignement universitaire, M. Martin Cloutier, représentant désigné du C. A.

Mars 2019

| | |
|---|----|
| Mot du PDG et du PDGA | 2 |
| Nouvelles des directions | 3 |
| Section partenaires..... | 12 |
| Nouvelles des conseils professionnels et des comités..... | 13 |
| Le saviez-vous?..... | 14 |
| Notre CISSS dans les médias..... | 14 |
| Nominations des gestionnaires | 15 |
| Activités à venir | 16 |

Inauguration officielle du Centre régional intégré en cancérologie de Chaudière-Appalaches

À lire en page 3

Vaste campagne de recrutement en cours, deux journées de l'emploi à venir

À lire en page 5

La Semaine nationale du don d'organes et de tissus se tiendra du 21 au 27 avril

À lire en page 8

Québec

Mot du PDG et du PDGA

À l'aube d'une vaste campagne de recrutement

Vous le savez, le problème demeure récurrent et provincial, y compris dans les domaines de la santé et des services sociaux. Nous vivons une période de plein emploi qui occasionne une pénurie de main-d'œuvre dans beaucoup de secteurs un peu partout sur notre vaste territoire. S'ajoute à cela un autre constat : les établissements d'enseignement enregistrent une diminution du nombre d'inscriptions dans certains programmes reliés au domaine de la santé. Voilà le défi que nous devons relever à court, moyen et long terme.

La situation préoccupe le Ministère. Peut-être avez-vous remarqué le mois dernier la publicité diffusée et dont le thème était : « [L'avenir cherche des experts en humains comme toi](#) », vue sur YouTube, depuis son lancement, à 767 000 reprises! Comme le mentionne le Ministère, « la campagne Avenir en santé vise à promouvoir les métiers de la santé et des services sociaux, d'une part, auprès des jeunes afin de susciter leur inscription dans les différents programmes académiques et, d'autre part, auprès des personnes en réorientation de carrière afin qu'elles considèrent une formation en lien avec ce secteur d'activité. »

Nous aussi, nous mettons à l'œuvre toute notre créativité en matière de recrutement. Une vaste campagne locale se met en branle à l'heure où on se parle. La Direction des ressources humaines, des communications et des affaires juridiques sort l'artillerie lourde, elle qui fait du recrutement et de la rétention du personnel une priorité organisationnelle.

Alors, Facebook, Instagram, la radio, les publisacs... bref l'ensemble des plateformes de diffusion sont utilisées pour solliciter des candidatures et les diriger vers le site www.monemploiansante.ca.

Cet effort collectif culminera les 6 et 13 avril par deux Journées emplois. Forts d'une première expérience réussie en 2018, nous revenons avec cette initiative très courue au cours de laquelle les candidats se présentent avec leur curriculum vitae à l'une des deux Journées emplois et passent des entrevues sur place.

Si vous connaissez des gens de cœur comme vous, intéressés à rejoindre notre organisation, invitez-les aux Journées emplois.

N'hésitez pas à passer le mot dans votre entourage. La meilleure publicité au monde ne remplacera jamais le témoignage de votre propre expérience. Après tout, vous êtes les meilleurs ambassadeurs qui soient!



M. Daniel Paré, président-directeur général, et M. Patrick Simard, président-directeur général adjoint

Notre récente certification « Entreprise en santé – Élite » donne une valeur ajoutée non négligeable à notre organisation. L'ouverture toute proche de l'ultra moderne Centre régional intégré de cancérologie amène l'établissement à des niveaux supérieurs. Notre volonté de devenir un centre intégré universitaire insufflé un vent d'optimisme. Nous sommes une organisation en effervescence. Nous continuons de représenter un employeur de choix attractif dans notre région. Nous en serons récompensés.

**www.
monemploi
ensante.ca**

6 avril
Hôtel-Dieu de Lévis et
Hôpital de Thetford Mines

13 avril
Hôpital de Montmagny et
CLSC et CHSLD de Beauceville

**Journées
emplois**
au CISSS de Chaudière-Appalaches

Apportez votre CV
Entrevues sur place

Nouvelles des **directions**

Lancement du programme national de développement des leaders en santé et services sociaux

La Direction générale

M. Daniel Paré, président-directeur général (PDG) du CISSS de Chaudière-Appalaches, prenait part à la journée de lancement du Programme national de développement des leaders en santé et services sociaux (PNDL).

Le PNDL vise à partager une vision commune du réseau de la santé et des services sociaux ainsi que du rôle du gestionnaire, déterminer les défis communs aux candidats de la relève et présenter le parcours d'activité du programme.

Le PDG du CISSS de Chaudière-Appalaches a participé à une discussion sur les changements du rôle de gestionnaire dans le réseau de la santé et des services sociaux et les attentes des usagers aux côtés de M^{me} Marie-Christine Rainville-Lajoie, patiente partenaire et conseillère stratégique à l'Institut universitaire de cardiologie et de pneumologie de Québec.



L'aventure du CRIC : un travail d'équipe au service des usagers!

La Direction des services professionnels

Après plus de six ans de planification et de construction et plus de 158 M\$ investis, le Centre régional intégré de cancérologie (CRIC) du CISSS de Chaudière-Appalaches a officiellement ouvert ses portes à ses premiers usagers le 25 mars 2019. Pour célébrer la fin des travaux et inaugurer le nouveau bâtiment, une conférence de presse à laquelle participait la ministre de la Santé et des Services sociaux a eu lieu le 25 février et une première porte ouverte pour les employés et médecins s'est tenue le 28 février 2019. Plusieurs autres visites ont également permis à des partenaires, des membres de certains comités et des donateurs de la Fondation Hôtel-Dieu de Lévis de découvrir ce nouveau bâtiment du CISSS de Chaudière-Appalaches.

La visite des lieux a fait découvrir un bâtiment à la fine pointe de la technologie où l'aménagement physique a été conçu pour favoriser la guérison et répondre aux besoins du patient, de ses proches et de ceux des cliniciens. Les visiteurs ont réagi positivement à la vue des équipements, la beauté des lieux, l'éclairage et le calme que l'on peut y ressentir. On pouvait aussi sentir la fierté des membres des équipes présentes dans les différents secteurs du CRIC qui ont été visités.

Un travail d'équipe à souligner!

Plus qu'une aventure technologique, le CRIC est avant tout une aventure humaine où des directeurs, des gestionnaires, des techniciens, des médecins spécialistes, des infirmières, des technologues, des ingénieurs, des architectes et plusieurs autres cliniciens, professionnels de la santé et membres du personnel des directions de soutien (services techniques, informatique, etc.), sans oublier la Fondation Hôtel-Dieu de Lévis, ont rêvé de ce projet et ont investi temps et efforts pour sa réalisation. Il reste encore du travail à faire, mais le but est presque atteint.

Félicitations et bravo à toutes et à tous!

Comme le disait un proverbe africain : « Seul on va plus vite, ensemble on va plus loin! »



Nouvelles portes ouvertes à venir

Deux nouvelles portes ouvertes pour les employés et médecins auront lieu

le jeudi 11 avril et le mardi 16 avril, de 17h à 18h.

L'inscription est requise. Des informations sur ces deux événements se trouveront dans les différents outils de communication du CISSS de Chaudière-Appalaches dans la semaine du 25 mars.

Bienvenue à toutes et à tous!

Déploiement du Centre de répartition des demandes de service : une nouvelle étape

La Direction des services multidisciplinaires et la Direction des services professionnels

Le Centre de répartition des demandes de service (CRDS) de Chaudière-Appalaches poursuit son implantation avec le déploiement de la phase 3 qui a commencé le 26 mars 2019. Dix nouvelles spécialités ont été déployées, soit chirurgie plastique, gynécologie-obstétrique, immunologie clinique et allergie, psychiatrie (sans la pédo-psychiatrie), pneumologie, endocrinologie, oncologie générale, gériatrie, dermatologie et microbiologie médicale et infectiologie.

Rappelons que le CRDS est la porte d'entrée unique et centrale permettant aux omnipraticiens des GMF, des cliniques médicales ou en CLSC de la région de référer les patients ayant besoin d'une première consultation auprès d'un spécialiste, tant en milieu hospitalier qu'en clinique privée.

Le projet APSS-CRDS, qui a débuté en octobre 2016, est un projet priorisé par l'établissement, soutenu et suivi par le comité de direction et par le Bureau de projets organisationnels dont la réalisation a été confiée conjointement à la Direction des services multidisciplinaires et à la Direction des services professionnels.

La mise en place du CRDS et son déploiement sont rendus possibles grâce à l'implémentation d'une gestionnaire de projet, de gestionnaires cliniques, d'agentes administratives, des quatre chefs de centrale de rendez-vous et du personnel clinique du CISSS de Chaudière-Appalaches, avec la précieuse collaboration de l'ensemble des médecins de famille et des médecins spécialistes de la région, incluant ceux en cliniques privées.

Bravo à tous pour le travail accompli!

Le CRDS en chiffres (données du 1^{er} novembre 2016 au 2 mars 2019) :

- 119 446 demandes de service reçues
- 78 260 demandes de service traitées
- 18 110 demandes de service en attente de traitement
- 63 727 rendez-vous attribués et réalisés
- 7 784 demandes de service transférées à d'autres CRDS (Inter CRDS)



En Chaudière-Appalaches, le CRDS du CISSS de Chaudière-Appalaches travaille en collaboration avec :

- 20 GMF et 2 GMF-U
- 428 médecins omnipraticiens
- 373 médecins spécialistes
- 36 cliniques privées de médecine spécialisée

Signature des nouvelles dispositions locales de la convention collective avec la FTQ (catégorie syndicale 2)

La Direction des ressources humaines, des communications et des affaires juridiques

Le CISSS de Chaudière-Appalaches a procédé, le 18 mars, à la signature officielle des dispositions locales de la convention collective intervenue avec le Syndicat québécois des employées et employés de service, section locale 298 - FTQ. Les membres de ce syndicat s'étaient déjà prononcés à 96 % en faveur du contenu de l'entente de principe.

Les dispositions locales de la convention collective sont maintenant en vigueur, à l'exception de certaines matières (ex. : jours fériés) pour lesquelles les parties ont convenu d'une date d'entrée en vigueur distincte. La trame de fond de ces négociations,

tant du côté patronal que syndical, était d'offrir des conditions de travail de qualité aux membres du personnel et d'assurer le

maintien des soins et services sécuritaires et de qualité aux usagers de la région.

La DRHCAJ remercie sincèrement toutes les personnes qui ont été impliquées dans ce processus de négociation au cours des derniers mois.



Les « Journées emplois » du CISSS de Chaudière-Appalaches

La Direction des ressources humaines, des communications et des affaires juridiques

La deuxième édition des Journées emplois se déroulera le **6 avril, à Lévis et Thetford Mines**, et le **13 avril, à Montmagny et à Beauceville**.

Lors de la première édition, un total de 650 entrevues a été réalisé lors de ces deux journées. Ceci a permis d'embaucher 150 personnes. Un an plus tard, 99 d'entre elles sont toujours avec nous.

Nos besoins de ressources sont encore plus grands cette année. Recruter en contexte de rareté de main-d'œuvre nécessite de se montrer attractifs. C'est une responsabilité partagée de faire en sorte que notre organisation soit considérée comme une avenue professionnelle attirante. Il nous faut être

cohérents à l'extérieur comme à l'intérieur de l'organisation si on veut réussir à attirer des talents.

Chacun de nous a un rôle d'ambassadeur dans notre recherche de nouveaux talents. Nous pouvons contribuer en faisant rayonner notre fierté d'œuvrer dans une mission si importante et de faire, au quotidien, une différence qui compte dans la santé et le bien-être des gens.

Nous pouvons également soutenir les efforts de recrutement en partageant autour de



nous et sur nos réseaux sociaux que nous recrutons massivement lors des Journées emplois et que toute l'information se trouve sur www.monemploiensante.ca. Partageons cette adresse sans modération!

Les incidents/accidents : comment les reconnaître et les déclarer?

La Direction des ressources humaines, des communications et des affaires juridiques

Par le Service de la santé et de la sécurité au travail – Équipe de la prévention

Ce mois-ci, le Service de la santé et de la sécurité au travail vous informe des modalités entourant la déclaration et la nature des incidents et des accidents. N'oublions pas que tous les employés, peu importe leur environnement de travail, sont exposés à différents risques. Ce fait étant avéré, axons sur la prévention.

Quoi déclarer?

Tout incident, accident, maladie professionnelle ou situation dangereuse qui s'est déroulé sur les lieux de travail. Il peut s'agir d'une agression verbale (proférer des injures, des menaces, des insultes), faire du chantage ou porter des jugements dénigrants. Il peut également être question d'agressions physiques (être pincé, griffé, mordu, frappé, bousculé, etc.). Finalement, les conséquences négatives subies peuvent résulter d'un accident (coupure, chute, entorse, foulure, fracture, atteinte accidentelle à l'intégrité de la peau...).

Finalement, un incident/accident peut être la résultante d'un bris matériel (d'un objet appartenant à la personne elle-même ou faisant partie du mobilier ou des équipements de travail).

Quand déclarer?

Le plus rapidement possible afin de relater précisément les faits (avant la fin du quart de travail ou au début du prochain, s'il est impossible de déclarer l'événement avant). L'employé doit remettre le formulaire soigneusement rempli à son supérieur immédiat ou au remplaçant de ce dernier, qui



dispose de 48 h pour le retourner signé et rempli à l'adresse rapport_declaration_enquete_employe.ciiss-ca@ssss.gouv.qc.ca pour un suivi adéquat par le Service de la santé et de la sécurité au travail.

Pourquoi déclarer un événement et enquêter à ce sujet?

Dans l'optique de corriger une situation ou de la prévenir, mais aussi d'établir les priorités d'action organisationnelle en matière de santé et de sécurité au travail.

Pourquoi demander à l'employé de participer à l'enquête sur l'événement accidentel?

L'employé a le devoir de collaborer, sans compter que son avis, ses recommandations et sa réflexion sur ces incidents et accidents lui laisseront une impression concrète d'implication dans les différentes pistes de solution. Il pourra aussi contribuer à leur mise en application.

Reconnaître la reconnaissance!

La Direction des ressources humaines, des communications et des affaires juridiques

Un premier sondage réalisé auprès de 800 employés, à l'été 2016, dans le cadre de la démarche Entreprise en santé, révélait que ces derniers souhaitaient davantage de marques de reconnaissance au sein de l'organisation. De grands pas ont été franchis depuis pour développer notre culture de reconnaissance.

Deux sondages sur la reconnaissance au travail ont été menés par la suite, l'un en 2017, l'autre en 2018. Même si les bonds semblent petits, nous avons progressé et chaque avancement doit être apprécié, car cela contribue directement à la motivation et à la satisfaction au travail. L'expression de la reconnaissance est donc une pratique très importante, et ce, particulièrement dans un contexte où la pression est forte et le travail exigeant.

100 % des répondants au sondage 2018 croient aux bienfaits de la reconnaissance!

De la reconnaissance sous plusieurs formes!

Pour apprécier la reconnaissance, il faut déjà la reconnaître, et celle-ci se décline sous plusieurs formes. Voici, par exemple, des marques présentes dans notre organisation.

| | |
|---|---|
| Marques de reconnaissance installées/existantes dans notre organisation | <ul style="list-style-type: none"> • Mois de la reconnaissance • Gala avec prix d'excellence • Appréciation de la contribution • Célébrations d'équipe |
| Marques de reconnaissance attendues et présentes | <ul style="list-style-type: none"> • Commentaires positifs et constructifs sur les compétences • Appréciation sur la qualité du travail accompli • Remerciements verbaux formels ou informels • Participation à la résolution de problèmes, à des consultations avant la prise de décision • Soutien en cas de difficultés • Affectation à des projets spéciaux • Valorisation ou visibilité lors des réunions |
| Marques de reconnaissance à prodiguer/offrir sans modération | <ul style="list-style-type: none"> • Reconnaître la contribution et les efforts investis dans le travail • Souligner les bonnes idées • Prendre le temps de dire merci |

La reconnaissance en quatre étapes faciles

1. Reconnaître la reconnaissance
2. Manifester des marques de reconnaissance
3. Recevoir des marques de reconnaissance
4. Profiter des bienfaits de la reconnaissance

La reconnaissance est une culture vivante, il faut la nourrir. Continuons nos bonnes pratiques de reconnaissance au travail. Tentons même d'en faire un peu plus pour s'offrir encore plus de bienfaits de la reconnaissance!

Devenir famille d'accueil pour un jeune c'est...

La Direction du programme jeunesse

Tout au long de ma pratique auprès des jeunes et des ressources de type familial...

J'ai vu :

La souffrance, le désespoir, la détresse.
J'y ai aussi vu une flamme active dans leur regard : celle du défi et aussi celle qui rejailit.
Des sourires, de la joie, de l'enchantement, de la gratification et à nouveau l'espoir.

J'ai entendu :

Pleurer, crier, raconter, rire, rêver et le partage de mots doux.

J'ai senti (ressenti) :

L'abandon, le ressentiment, la recherche de solution, l'éveil et le bonheur.

J'ai touché (contemplé) :

À des êtres éteints et fragmentés, à des terreaux fertiles soutenant le développement de nouvelles racines pour grandir et à des êtres confiants des promesses favorables que la vie leur offrait.

J'ai goûté :

La rage, la colère, la bienveillance, le courage, la détermination et l'abnégation.

Être une ressource de type familial d'un jeune est voir, entendre, sentir, goûter et toucher, tout en lui faisant voir, entendre, sentir, goûter et toucher autrement.

Être témoin de :

La chimie mutuelle entre un jeune et SA famille d'accueil avec ses bons et ses moins bons moments.

Être témoin de :

L'envol d'un jeune que nous avons connu détruit, qui s'est reconstruit avec l'apport précieux d'une ressource de type familial... est un privilège, un honneur et un grand ravissement.

Des félicitations intégrées!

La Direction du programme déficience intellectuelle-trouble du spectre de l'autisme et déficience physique

Le transfert des services techniques (buanderie, alimentation et hygiène et salubrité) offerts dans les résidences à assistance continue en déficience intellectuelle et trouble du spectre de l'autisme vers les directions qui ont cette expertise s'est conclu avec un excellent bilan et de nombreuses félicitations.

La Direction de la logistique, la Direction des services techniques et la Direction du programme DI-TSA et DP se sont fait féliciter

pour leur mobilisation, leur excellente collaboration et le respect des livrables et des échéanciers.

Un merci spécial au Bureau de projets organisationnels pour la coordination exemplaire

du projet. Merci également à la Direction du soutien à l'autonomie des personnes âgées pour son ouverture à relocaliser les ASSS au sein de sa direction. Merci à tous pour votre grande proactivité, votre disponibilité et votre souci à donner du sens au projet.

Maintenant, les bonnes tâches sont réalisées par les bonnes personnes, au bon moment, et ce, au bénéfice des services à l'utilisateur.

Projet collaboratif de recherche clinique à l'Hôpital de Montmagny

La Direction de la recherche et de l'enseignement universitaire

La Fondation de l'Hôtel-Dieu de Montmagny participe, pour une première année, au développement de la recherche collaborative à l'Hôpital de Montmagny.

Pour ce faire, elle attribue aux cliniciens de l'Hôpital de Montmagny et aux chercheurs du Centre de recherche du CISSS de Chaudière-Appalaches, une subvention afin de soutenir un projet. Cette subvention a comme objectif de promouvoir le développement de la recherche collaborative en soutenant les chercheurs et les professionnels experts cliniciens (médecins, infirmières, ergothérapeutes, physiothérapeutes, psychologues, travailleurs sociaux et autres professionnels de la santé).

Les projets soumis devront privilégier la recherche clinique auprès de toute clientèle bénéficiant de soins et services de l'établissement et les résultats de la recherche devront avoir des retombées sur l'amélioration de la qualité et de la sécurité des soins et services. Il est donc souhaité qu'ils soient élaborés et conduits à partir d'une problématique émanant de l'Hôpital de Montmagny.



De gauche à droite : M. Daniel Paré, PDG, M. Ghislain Lepage, président de la Fondation de l'Hôtel-Dieu de Montmagny, Mme Véronique Boutier, directrice de la recherche et de l'enseignement universitaire, et M. Martin Cloutier, directeur de la logistique.

Semaine nationale de l'organisation communautaire

La Direction de santé publique

Par M^{me} Maryse Larouche, organisatrice communautaire

Du 10 au 16 mars se tenait la 19^e Semaine nationale de l'organisation communautaire sous le thème « Le temps de s'illustrer ».

Le CISSS de Chaudière-Appalaches peut compter sur la contribution de vingt organisateurs et organisatrices communautaires, véritables liens avec les différents organismes et communautés du territoire.

Diverses activités ont eu lieu pour souligner cette semaine toute spéciale, par exemple dans le secteur des Appalaches où les deux organisatrices communautaires, M^{mes} Carole Roy et Charlie-Maud Gingras, ont convié leurs collègues à un café-douceurs où elles ont répondu à la question : « Comment l'organisation communautaire, à travers des démarches et des projets, peut contribuer à l'amélioration des conditions de vie des personnes? »



La Semaine nationale du don d'organes et de tissus du 21 au 27 avril 2019

La Direction des soins infirmiers

La Semaine nationale du don d'organes et de tissus se déroulera du 21 au 27 avril prochain. Le CISSS de Chaudière-Appalaches profite de cette semaine pour sensibiliser à l'importance du consentement au don d'organes et de tissus.

Des actions ont lieu tout au long de l'année afin de promouvoir ce geste pouvant aider ou sauver la vie d'autres personnes. Rappelons qu'un comité de don d'organes régional visant à développer une culture organisationnelle forte en ce sens ainsi que des comités locaux sont actifs dans nos différents hôpitaux.

Pourquoi consentir?

La transplantation d'organes et la greffe de tissus sont des exemples éloquentes de réussite dans le domaine médical. Consentir permet de donner ses organes et ses tissus à son décès et s'avère un geste généreux permettant de sauver la vie de plusieurs personnes et d'en aider d'autres à retrouver la santé.

Lorsqu'on sait qu'un seul donneur peut sauver jusqu'à huit vies et en aider 20 autres par le don de tissus, chaque consentement compte. Actuellement, il y a plus d'un millier

de personnes qui sont en attente de transplantation et qui gardent espoir. Imaginez que ce soit vous ou l'un de vos proches qui aviez besoin d'une transplantation.

Les besoins sont grands et si ce n'est déjà fait, nous vous invitons à prendre les mesures nécessaires pour signifier votre consentement.

Pour savoir comment signifier sa volonté :

www.signezdon.gouv.qc.ca.



Visite d'Héma-Québec et de Transplant Québec

La Direction des soins infirmiers

C'est dans le cadre de la Semaine nationale des dons d'organes et de tissus que nos hôpitaux recevront la visite des représentants d'Héma-Québec et de Transplant Québec. Ces derniers visiteront les membres du personnel sur les unités de soins pour les informer et répondre à leurs questions. De plus, différentes activités auront lieu telles que kiosques, visioconférence avec animation et prix de présence. Surveillez nos publications dans l'intranet et notre Facebook interne.

De plus, le drapeau à l'effigie du ruban vert de Transplant Québec sera hissé aux mâts de l'Hôtel-Dieu de Lévis et de l'Hôpital de Thetford Mines, symbole du don d'organes et de tissus. Ces drapeaux demeureront déployés durant toute la semaine et démontreront ainsi l'appui de l'établissement à cette cause.

Le partenariat entre Héma-Québec et les professionnels de la santé permet, entre autres, l'identification et la référence des donneurs potentiels de tissus et de sang.

De son côté, Transplant Québec agit en partenariat pour les dons d'organes et la transplantation.



TRANSPLANT QUÉBEC

Ensemble pour le don d'organes, pour la vie.

ELLE DONNE

ELLE REÇOIT

DONNEZ DU SANG. DONNEZ LA VIE.

Mieux intervenir auprès des personnes hospitalisées présentant des signes de délirium

La Direction des soins infirmiers

Par M^{me} Marie-Soleil Hardy, professeure adjointe à la Faculté des sciences infirmières de l'Université Laval, M^{me} Clémence Dallaire, coresponsable de l'axe de recherche en soins infirmiers du CISSS de Chaudière-Appalaches et professeure titulaire à la Faculté des sciences infirmières de l'Université Laval, M^{me} Saphyre Chamberland, assistante-infirmière chef, Unité de médecine – Hôtel-Dieu de Lévis, M^{me} Josée Rivard, directrice des soins infirmiers, M. Stéphane Turcotte, biostatisticien, Centre de recherche du CISSS de Chaudière-Appalaches

Un projet de recherche a été réalisé à l'unité de médecine de l'Hôtel-Dieu de Lévis portant sur l'utilisation d'interventions de soins non pharmacologiques en présence de signes de délirium chez les usagers hospitalisés. Le délirium est une perturbation de l'état de conscience et des capacités cognitives. Ses effets incluent la prolongation de la durée d'hospitalisation, l'augmentation des besoins de soins et de surveillance ainsi que de la morbidité et de la mortalité. Ce projet a permis de démontrer l'efficacité du soutien clinique offert par des infirmières leaders auprès de l'équipe de soins dans l'utilisation de ce type d'interventions.

Ce projet a comparé les données au sujet d'épisodes de délirium, avant et après des formations et lors de la mise en place de soutien clinique offert par des infirmières leaders. Les résultats mettent en évidence que les stratégies de mentorat utilisées ont un impact réel.

On observe une :

- Diminution d'une journée de la durée d'hospitalisation et de la durée des déli-riums;
- Diminution de 20 % de l'utilisation des contentions physiques;
- Baisse de 48,6 % de l'utilisation de la médication prescrite pour atténuer des signes de délirium;
- Diminution non significative des chutes liées à l'utilisation d'un agent pharmacologique de 8,5 %.

Les interventions de soins non pharmacologiques favorisent une meilleure qualité et sécurité des soins, considérant les risques des effets adverses de l'utilisation des contentions et des agents pharmacologiques. Ce projet de recherche rend visible l'efficacité des interventions de soins répondant de manière précoce aux besoins de base des personnes (ex. : boire, manger, se mobiliser) pour réduire les complications

du délirium. Ces interventions peuvent être priorisées et appliquées par tous les membres de l'équipe de soin. En plus de démontrer que des interventions simples peuvent modifier le cours des événements lors d'hospitalisation, ce projet de recherche répond à une préoccupation grandissante du personnel de répondre aux besoins réels des personnes hospitalisées, tout en visant une plus grande qualité des soins pour de meilleurs résultats. Il contribue également à favoriser l'adhésion du personnel clinique et des médecins à la philosophie de l'approche adaptée à la personne âgée (AAPA) qui est déployée au sein de notre organisation.

Consultez le site Web du Centre de recherche du CISSS de Chaudière-Appalaches pour entendre des témoignages d'infirmières qui ont participé à ce projet.

Une préposée aux bénéficiaires au service des dialysés

La Direction des soins infirmiers

Par la Direction des soins infirmiers et le comité exécutif du conseil des infirmières et infirmiers

M^{me} Nathalie Coulombe est une préposée aux bénéficiaires (PAB) qui travaille à l'Hôpital de Montmagny depuis bientôt 14 ans. Elle a travaillé huit ans à l'urgence et elle œuvre à l'unité d'hémodialyse depuis maintenant cinq ans.

M^{me} Coulombe aime beaucoup son travail qu'elle accomplit chaque jour avec bonne humeur. «Travailler à l'unité d'hémodialyse m'apporte de la satisfaction, car je procure des soins et du réconfort à ces usagers qui passent plusieurs heures à l'hôpital. Je suis là pour les accompagner afin que le traitement soit moins long et difficile. La proximité fait que l'on tisse des liens et cela nous rapproche beaucoup», mentionne M^{me} Coulombe. Elle est très appréciée de ses collègues, mais surtout de tous les usagers.

Ils sont toujours contents de la voir et ils s'informent d'elle. Elle se soucie de chaque détail lié à leurs soins, les respecte dans leur processus d'adaptation envers leur maladie et démontre une écoute exceptionnelle. De plus, elle réussit à personnaliser les soins apportés aux usagers. Par exemple, lors des dialyses, elle apporte des couvertures chaudes, des breuvages et des collations aux usagers. Elle va au-delà des besoins de ceux-ci. Par exemple, les usagers ont la possibilité de s'exercer au vélo stationnaire durant leur traitement. Cette bonne pratique est facilitée par l'implication de Nathalie qui installe les personnes de façon sécuritaire sur le pédalier et les encourage. Elle a développé une proximité avec certains usagers, ce qui lui permet d'être nos yeux et nos oreilles dans différentes situations.

Nathalie est une personne de cœur et d'équipe! Elle n'est pas compliquée et cherche le positif dans tout ce qu'elle fait. Elle apprécie les membres de son équipe et l'ambiance de travail dans son service. «On s'entraide et on se soutient l'une et l'autre. Ensemble, on décore l'unité lors des jours de fête, on prend soin du jardin et bien d'autres activités. On fait tout cela pour rendre nos usagers heureux et les aider à passer leur journée parmi nous».

Félicitations, M^{me} Coulombe, pour tout le travail que vous réalisez chaque jour auprès des usagers!



La technologie au service de la santé!

La Direction des services multidisciplinaires

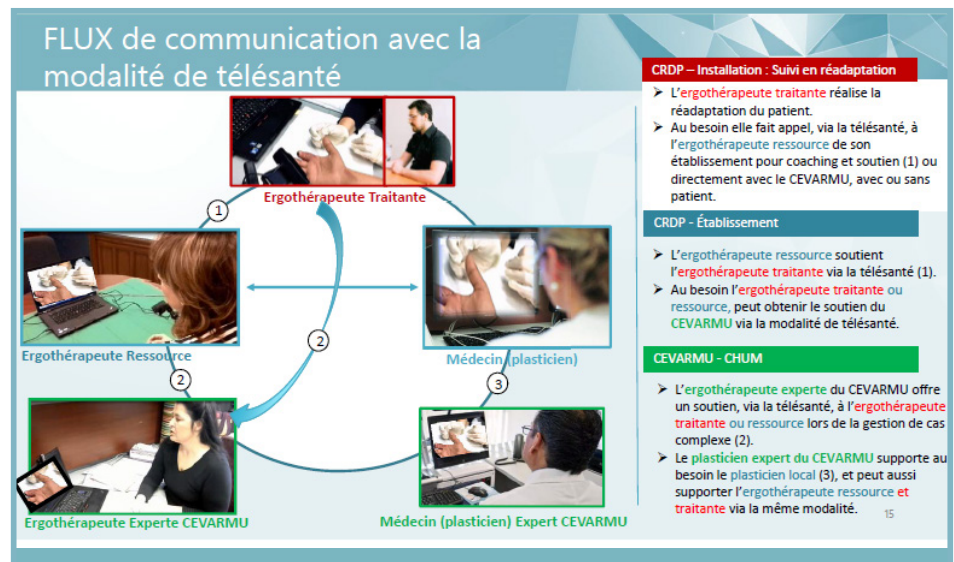
La télésanté ne cesse de se développer et elle est maintenant disponible pour les professionnels du CISSS de Chaudière-Appalaches. Celle-ci offre plusieurs avantages pour le personnel et les usagers. Un bel exemple est la plateforme de collaboration numérique sécurisée, communément appelée Reacts (Remote Education, Augmented Communication, Training and Supervision). Cette dernière offre de nombreuses fonctionnalités pour répondre aux besoins de collaboration à distance des professionnels de la santé. Elle est utilisée dans plus de 28 pays, autant dans des contextes cliniques qu'éducatifs, et permet aux professionnels d'interagir à distance pour des utilisations diverses telles que la messagerie sécurisée, les soins de plaies à distance, la télé-pathologie, la télé-échographie, l'assistance interactive en téléchirurgie, la supervision de procédures à distance, etc.

Au sein de notre établissement, cette plateforme est déployée pour la télé-pathologie et le suivi de la clientèle victime d'une amputation traumatique ou nécessitant une revascularisation microchirurgicale d'urgence.

Grâce à Reacts, les usagers peuvent bénéficier, depuis l'automne dernier, d'une réadaptation collaborative entre ergothérapeutes locaux et ergothérapeutes experts du Centre d'expertise en réimplantation (CEVARMU) du CHUM. La télésanté permet donc à cette clientèle de suivre son programme de réadaptation dans sa région tout en soutenant et en augmentant

l'expertise et l'autonomie des équipes traitantes du CISSS de Chaudière-Appalaches. Cette modalité de service accroît aussi les taux de succès de réimplantation de membres amputés.

Dans les prochains mois, nous démystifions les mythes et les réalités de la télésanté. Suivez-nous dans L'interligne.



Source : Centre de coordination en télésanté du CHUM

Semaine de l'action bénévole du 7 au 13 avril 2019

La Direction des services multidisciplinaires

C'est sous le thème « Et si on osait... bénévoler! » que se tiendra la Semaine de l'action bénévole qui se déroulera du 7 au 13 avril. Initiée par la Fédération des centres d'action bénévole du Québec (FCABQ), cette semaine souligne le fait qu'oser bénévoler c'est trouver un équilibre entre implication bénévole, vie professionnelle et personnelle.

De plus, s'entraider et être solidaire les uns avec les autres améliorent la santé mentale et la santé physique. Cela permet également d'entretenir un lien social et d'ouvrir des opportunités de carrière. Ayez l'audace de sauter le pas, osez bénévoler!

Le CISSS de Chaudière-Appalaches est fier de souligner cette semaine dédiée au bénévolat. À cet effet, l'établissement en profite pour remercier sincèrement les bénévoles

fca  q



pour le travail remarquable qu'ils accomplissent ainsi que pour leur implication. Rappelons que plus de 1 200 bénévoles se dévouent tout au long de l'année dans différentes sphères d'activités.

Vous connaissez quelqu'un qui désire s'impliquer?

Il suffit d'appeler ou d'écrire :

1 833 830-7500

benevoles.ciasss-ca@
ssss.gouv.qc.ca

Pour plus d'information, vous pouvez visiter notre page Web au www.benevolatensante.ca.

Le futur bénévole pourra choisir en fonction de ses intérêts et de ses disponibilités les secteurs où il souhaite œuvrer. Une expérience de vie enrichissante!

Ensemble, luttons contre la maltraitance

La Direction du programme de soutien à l'autonomie des personnes âgées

Par M^{me} Stéphanie Simoneau, directrice adjointe SAPA

En février dernier, une séance de réflexion stratégique visant à déterminer les grandes priorités d'actions à intégrer au plan triennal concernant la lutte à la maltraitance envers les personnes les plus vulnérables de notre région a eu lieu.

Cette activité regroupait plusieurs partenaires de notre communauté puisque c'est en unissant nos forces que nous atteindrons nos objectifs.

Merci à M^{me} Julie Forgues pour l'organisation de cette demi-journée et merci et félicitations aux organisateurs communautaires pour leur excellente animation.

Cinq axes d'intervention ont été réfléchis et discutés :

- Promotion de la bienveillance;
- Prévention de la maltraitance;
- Repérage, intervention, protection;
- Divulgateur;
- Concertation et communication.



Pourquoi un résident en CHSLD installerait un mécanisme de surveillance?

La Direction du programme de soutien à l'autonomie des personnes âgées

Le résident ou son représentant en CHSLD, si celui-ci n'est pas en mesure de consentir, peut faire l'installation d'un mécanisme de surveillance (caméra, microphone, cellulaire, etc.).

Quels peuvent être les motifs d'utilisation des mécanismes de surveillance?

- Pour s'assurer de la sécurité de l'utilisateur : « Ma femme semble tomber fréquemment la nuit, je ne comprends pas »;
- Pour s'assurer de la sécurité des biens de l'utilisateur : « Ma mère s'est fait voler ses bijoux à quelques reprises »;
- Pour s'assurer de la qualité des soins et des services donnés à l'utilisateur : « Mon oncle me rapporte régulièrement ne pas être changé de culotte dans l'avant-midi »;
- Pour repérer un cas de maltraitance : « Mon père crie sans cesse lorsque je passe devant la salle de bain lors de l'hygiène ».

Avant tout, misons sur les liens de confiance avec nos usagers hébergés et leurs proches. Un mécanisme de surveillance est un moyen, mais n'est pas le seul. Le dialogue, la collaboration et la confiance demeurent la priorité.

La maltraitance chez les aînés et les personnes vulnérables : c'est tolérance 0.

Une première rencontre énergisante entre la Direction du programme SAPA et les comités des résidents

La Direction du programme de soutien à l'autonomie des personnes âgées

Le 7 mars dernier s'est déroulé un après-midi d'échanges et de partages entre la Direction du programme SAPA et 41 membres des comités de résidents représentant les territoires de la Beauce, des Etchemins, de Montmagny-L'Islet, d'Alphonse-Desjardins et de la région de Thetford. Cette première rencontre s'est avérée fort enrichissante et stimulante puisque les échanges étaient constructifs et orientés sur le mieux-être des résidents de nos CHSLD et des familles.

En toute transparence, la première partie a permis à M^{me} Josée Chouinard de présenter « les grands dossiers en CHSLD » et de répondre aux nombreuses questions. Par la suite, les membres ont pris la parole et ont exprimé les « préoccupations des membres des comités de résidents ».

Cette démarche de partenariat et de partage sera répétée à quelques reprises au courant de l'année.

« Malgré la différence de nos mandats, nous avons tous la même préoccupation, soit celle d'offrir des services de santé de qualité à nos résidents. »

*Josée Chouinard,
directrice du programme SAPA*

Les visiteurs d'Agrément Canada, qui sont-ils?

La Direction de la qualité, de l'évaluation, de la performance et de l'éthique

C'est maintenant confirmé, les visiteurs d'Agrément Canada seront parmi nous du 16 au 20 septembre 2019. Ils évalueront les soins et les services qui sont offerts dans notre organisation en se basant sur des normes qui prônent les meilleures pratiques. Les visiteurs procéderont à leur évaluation en consultant la documentation, en discutant avec les employés, les gestionnaires, les médecins et les usagers et en observant que les pratiques reflètent bien les écrits. Par la suite, ils consigneront le tout dans un rapport.

Pour travailler ou avoir récemment œuvré dans le réseau de la santé et des services sociaux ou pour un organisme accrédité par Agrément Canada, leur connaissance et leur expérience du milieu de la santé et des services sociaux sont à jour. Ce sont également des personnes qui sont stimulées par l'amélioration continue et qui possèdent des connaissances en ce sens.

Donc, cet automne, les visiteurs vont souhaiter échanger avec vous, non pas pour vous évaluer personnellement, mais pour évaluer nos trajectoires et nos services. Ne vous sentez pas intimidé ou mal à l'aise si vous ne connaissez pas la réponse à la question d'un visiteur. L'important sera de lui indiquer à quel endroit ou auprès de quelle personne il vous est possible de trouver cette réponse. Les visiteurs viennent observer et mesurer la qualité et la sécurité de nos milieux et des services qui y sont dispensés puisque cela a un impact direct sur l'expérience vécue par l'usager. Ils discuteront aussi avec des usagers et leurs familles pour connaître leur perception des soins et services reçus.

Avant leur venue à l'automne 2019, des séances d'information seront données par l'équipe d'amélioration continue pour le personnel, les gestionnaires et les médecins.

D'ici là, si vous avez des questions sur l'agrément, n'hésitez pas à joindre l'équipe d'amélioration continue de la DQPE par courriel : agrement.cisssca@ssss.gouv.qc.ca.



Section partenaires

Opération Enfant Soleil toujours aussi généreux pour le mieux-être des enfants

Dans le cadre de la tournée provinciale des hôpitaux, Opération Enfant Soleil a remis au CISSS de Chaudière-Appalaches 87 500 \$ répartis dans six installations :

- 2 800 \$ au Centre de réadaptation en déficience physique
- 5 000 \$ au Centre de réadaptation en déficience intellectuelle et trouble du spectre de l'autisme
- 16 500 \$ à l'Hôpital de Montmagny
- 19 200 \$ à l'Hôtel-Dieu de Lévis
- 20 000 \$ à l'Hôpital de Thetford Mines
- 24 000 \$ à l'Hôpital de Saint-Georges



Nouvelles des **conseils professionnels** et des **comités**

3^e colloque en soins infirmiers: invitation à tous les infirmières et infirmiers et à tous les infirmières et infirmiers auxiliaires

Le comité exécutif du conseil des infirmières et infirmiers (CII) et le comité des infirmières et infirmiers auxiliaires (CIIA) du CISSS de Chaudière-Appalaches sont heureux de vous inviter au 3^e colloque en soins infirmiers le 4 mai prochain, à l'UQAR, Campus de Lévis. Les thèmes des formations offertes sont l'aide médicale à mourir, les symptômes comportementaux et psychologiques de la démence (SCPD), la charge mentale en milieu de travail, l'examen clinique chez l'enfant et les connaissances de base sur les traitements pharmacologiques du diabète.

L'inscription se déroule jusqu'au 19 avril. Le paiement peut se faire par chèque ou virement Interac. L'affiche annonçant le colloque et le formulaire d'inscription sont disponibles dans l'intranet [aux sections CII et CIIA](#).

AGA et élections

Lors de la journée du colloque, le CII et le CIIA tiendront leur assemblée générale annuelle respective. De plus, le CIIA aura des élections cette année. Vous êtes donc invité, si le défi vous intéresse, à poser votre candidature afin de siéger au CIIA et faire partie d'une belle équipe dont les mandats sont reliés à la qualité des soins infirmiers offerts dans l'organisation.

Le bulletin de mise en candidature est également disponible dans [l'intranet](#).



Les élections au conseil multidisciplinaire approchent!

Tu es un technicien ou un professionnel et tu souhaites t'impliquer, contribuant ainsi non seulement à enrichir ta profession, mais aussi l'ensemble des techniciens et des professionnels?

Nous cherchons des gens des directions suivantes :

| Directions | Nombre de postes |
|---|------------------|
| Programme jeunesse et protection de la jeunesse | 1 |
| Santé physique (DSP-DSM) | 2 |
| Santé mentale et dépendance | 1 |
| DI-TSA et DP | 1 |

Ta direction ne se trouve pas dans le tableau? Pas de souci! Tu peux tout de même poser ta candidature! Nous sommes en constante recherche de candidats pour siéger de façon cooptée!

Quelques avantages de s'impliquer dans le CM...

- Tu intégreras une équipe dynamique et motivée qui a pour objectif ultime la qualité des services offerts aux usagers;
- Tu auras l'occasion de parfaire ta connaissance organisationnelle et de mieux comprendre notre grand CISSS de Chaudière-Appalaches;
- Tu pourras travailler concrètement sur des pistes de solution pour apprécier et améliorer la qualité des services;
- Tu pourras élargir ton réseau professionnel;
- Tu joindras une équipe formidable!

Qu'attends-tu?

Visite notre page dans l'intranet à la section [Élections et propose ta candidature](#) entre le 24 avril et le 14 mai 2019!





Le saviez-vous ?



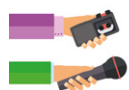
Vive le printemps!

Eh oui, il y a encore cette année, à l'entrée de la porte n°1 du CHSLD de Beauceville, dans la salle de séjour, une petite exposition sur le thème « Le temps des sucres! »

Nous souhaitons la bienvenue à tous nos résidents, employés et visiteurs. Venez vous ressourcer quelques instants.

Bientôt, les beaux jours ensoleillés feront couler la sève de nos érables dans notre belle région de la Beauce. C'est à ce moment-là que quelques-uns parmi nous iront se sucrer le bec avec nos bons produits de l'érable.

Soyez heureux et bon printemps à tous!



Notre CISSS dans les médias

Le CISSS de Chaudière-Appalaches est très présent sur la place publique et fait l'actualité toutes les semaines. Nous vous présentons quelques sujets qui ont fait la manchette dans les médias et qui parlent de nous, de nos succès, des nouveautés, de nos programmes et services.

Voici quelques sujets qui ont retenu l'attention au cours des dernières semaines :

- La Beauce compte présentement huit infirmières praticiennes spécialisées
- L'ensemble des traitements contre le cancer disponible à Lévis
- Les employés de bureau ratifient leur nouvelle convention collective locale
- Opération Enfant Soleil remet 45 822 \$ pour le mieux-être des enfants de Chaudière-Appalaches
- Entrevue avec Josée Chouinard, directrice SAPA
- La nage pour prévenir le suicide
- Préposés aux bénéficiaires : la pénurie bien réelle en Chaudière-Appalaches
- Toit enneigé : le CISSS de Chaudière-Appalaches aura la Seigneurie de Lévy à l'œil
- Marguerite Blais, agente secrète en CHSLD
- L'urgence du Centre Paul-Gilbert rouvrira en soirée
- Inauguration du Centre de jour pour aînés à Saint-Jean-Port-Joli
- Nouveau service de détection précoce du cancer du sein à l'Hôpital de Saint-Georges
- Des élèves qui réconfortent les malades
- Les jeunes usagers du programme jeunesse choyés par les Fermières de Sainte-Marie
- L'Hôpital de Montmagny sait composer avec les tempêtes

Pour plus de détails, consultez la revue de presse régionale disponible toutes les semaines dans l'intranet du CISSS de Chaudière-Appalaches, sous l'onglet [Publications/Revue de presse](#).



Nominations des gestionnaires



M. Jean-Claude Bouchard, chef en réadaptation déficience intellectuelle-trouble du spectre de l'autisme (RAC jumelé de Saint-Georges)

Direction du programme déficience intellectuelle-trouble du spectre de l'autisme et déficience physique

M. Bouchard est détenteur d'un baccalauréat en service social. Il possède près de huit années d'expérience dans le réseau de la santé et des services sociaux, dont trois ans à titre de gestionnaire.



Mme Johanne Deschênes, chef de service logistique pour le secteur Montmagny-L'Islet (intérimaire)

Direction de la logistique

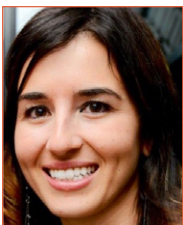
Mme Deschênes est détentrice d'un DEC en technique de bureautique – profil coordination du travail de bureau et d'un certificat en administration. Elle évolue dans le réseau de la santé et des services sociaux depuis plus de 13 ans.



Mme Marie-Michèle Racine, chef des programmes de dépistage, du service de gastro-entérologie et de l'investigation des cancers du sein

Direction des services professionnels

Mme Racine est détentrice d'un baccalauréat en sciences infirmières. Elle cumule un diplôme en gestion de la santé et des services sociaux, un autre en santé mondiale, a complété une étude en investigation des éclosions dans la communauté et dans les milieux de soins et, enfin, a obtenu un diplôme en prévention et contrôle des infections. Elle travaille dans le réseau de la santé et des services sociaux depuis plus de 15 ans.



Mme Mélanie Dupuis, chef en réadaptation déficience intellectuelle-trouble du spectre de l'autisme (RAC jumelé de Saint-Romuald)

Direction du programme déficience intellectuelle-trouble du spectre de l'autisme et déficience physique

Mme Dupuis est titulaire d'un baccalauréat en ergothérapie. Elle possède plus de 10 années d'expérience dans le réseau de la santé et des services sociaux et elle a occupé à deux reprises des postes de gestionnaire de façon intérimaire.



Mme Chantal Duquet, chef des services – Jeunes en difficultés 1^{re} ligne, santé mentale jeunesse et pédopsychiatrie pour le secteur Beauce-Etchemins

Direction du programme jeunesse

Mme Duquet détient un baccalauréat en service social. Elle possède plus de 30 années d'expérience dans le réseau de la santé et des services sociaux dont deux ans à titre de gestionnaire de façon intérimaire.



Intimidation? Insultes?

Remplissez le formulaire de déclaration d'incident, d'accident du travail (...) ou de situation dangereuse.



Activités à venir

Avril

[Mois de l'autisme](#)

[Mois de la sensibilisation au cancer](#)

[Mois de sensibilisation à la maladie de Parkinson](#)

[Mois national de la santé buccodentaire](#)

[Mois de sensibilisation au syndrome de l'intestin irritable \(SII\)](#)

[Mois de la sensibilisation de la rosacée](#)

2 avril [Journée mondiale de sensibilisation à l'autisme](#)

7 avril [Journée mondiale de la santé](#)

10 avril [Journée des hygiénistes dentaires](#)

11 avril [Journée des auxiliaires aux services de santé et sociaux](#)

11 avril [Journée mondiale de la maladie de Parkinson](#)

17 avril [Journée mondiale de l'hémophilie](#)

19 avril [Journée mondiale des adjointes administratives et des secrétaires](#)

22 avril [Jour de la Terre](#)

25 avril [Journée mondiale de lutte contre le paludisme](#)

28 avril [Journée mondiale de la sécurité et de la santé au travail](#)

28 avril [Journée nationale des préposés aux bénéficiaires](#)

30 avril [Journée mondiale des mobilités et de l'accessibilité](#)

1^{er} au 7 avril [Semaine nationale de l'éthique de la santé](#)

6 au 12 avril [Semaine nationale des hygiénistes dentaires](#)

7 au 13 avril [Semaine de l'action bénévole](#)

20 au 27 avril [Semaine nationale de la promotion de la vaccination](#)

21 au 27 avril [Semaine nationale du laboratoire médical](#)

21 au 27 avril [Semaine nationale des dons d'organes et de tissus](#)

Des travaux à votre installation?



Problème d'ascenseur, fermeture de stationnement, ventilation défectueuse, plomberie déficiente, etc. Autant de situations qui pourraient survenir dans votre installation et affecter votre quotidien au travail.

Informez le personnel du CISSS de Chaudière-Appalaches des travaux en cours ou à venir dans la « [Zone travaux](#) » située en page d'accueil de l'intranet.

Pour publier votre information, écrivez au 12cisss-ca_communication@ssss.gouv.qc.ca.

Pour joindre la rédaction ou pour soumettre un texte



Écrire à l'attention de L'interligne à l'adresse suivante :

12cisss-ca_communication@ssss.gouv.qc.ca

Vous trouverez un gabarit dans la section « [Publications – Journal interne](#) » de l'intranet pour faciliter la rédaction de vos textes. Ce canevas inclut les éléments de base à insérer dans les textes à publier tels la date, le titre, le ou les directions, le ou les signataires. Vous trouverez aussi dans le gabarit, un espace pour rédiger directement votre texte ou encore y glisser celui que vous souhaitez faire paraître (environ 300 mots).

La prochaine parution de L'interligne aura lieu à la fin avril 2019.

La date limite pour soumettre un texte est le vendredi 5 avril à 16 h.

ÉQUITÉ

HUMANISME

COLLABORATION

Des gens de cœur unis pour votre mieux-être!