

L'INTERLIGNE

Votre bulletin d'information du CISSS de Chaudière-Appalaches

Inauguration officielle du CRIC en présence de nombreux dignitaires

De nombreux dignitaires, dont la ministre de la Santé et des Services sociaux, M^{me} Danielle McCann, ainsi que la ministre déléguée au Développement économique régional et ministre responsable des régions de la Chaudière-Appalaches, du Bas-Saint-Laurent et de la Gaspésie-Îles-de-la-Madeleine, M^{me} Marie-Eve Proulx, ont procédé à l'inauguration des locaux du Centre régional intégré de cancérologie (CRIC) de l'Hôtel-Dieu de Lévis, une installation du CISSS de Chaudière-Appalaches.



L'ensemble du projet représente un investissement global de 157 143 000 \$.

«Avec l'ouverture de ce treizième centre de radio-oncologie, a déclaré la ministre McCann, le Québec se donne les moyens de mieux lutter contre le cancer, la maladie qui fait le plus de victimes au sein de notre collectivité, soit près de 20 000 décès chaque année.»

Pour la députée de Côte-du-Sud, «l'ouverture du CRIC constitue un véritable gain pour les habitants de la région de la Chaudière-Appalaches et de l'est du Québec, qui pourront ainsi bénéficier d'un meilleur accès à des services spécialisés en cancérologie, dans des délais encore plus courts.»

Le CRIC est situé dans un tout nouveau bâtiment de 12 238 mètres carrés construit sur le terrain de l'Hôtel-Dieu de Lévis. Il regroupe les principaux services spécialisés en cancérologie, notamment des salles de consultations médicales et professionnelles ainsi que des services d'hémo-oncologie, de radio-oncologie et de pharmacie en oncologie.

La clientèle en cancérologie, jusqu'à maintenant prise en charge par le CHU de Québec, sera graduellement transférée au CRIC, sur un horizon d'un an. Certains services complexes nécessitant une surspécialisation continueront toutefois à être offerts au CHU de Québec.

Photos en page 7.



De gauche à droite : M. Bernard Couture, président du C.A. de la Fondation Hôtel-Dieu de Lévis, M^{me} Marie-Eve Proulx, ministre responsable de Chaudière-Appalaches, ministre déléguée au Développement économique régional et députée de Côte-du-Sud, M^{me} Danielle McCann, ministre de la Santé et des Services sociaux, M^{me} Brigitte Busque, présidente du C.A. du CISSS de Chaudière-Appalaches, M^{me} Caroline Bourgeois, vice-présidente, gestion de projets Est-du-Québec, Société québécoise des infrastructures, M. Daniel Paré, PDG du CISSS de Chaudière-Appalaches

Février 2019

Mot du PDG et du PDGA	2
Nouvelles des directions	3
Nouvelles des conseils professionnels et des comités	16
Section partenaires	16
Nos bons coups	17
Notre CISSS dans les médias	17
Nominations des gestionnaires	18
Activités à venir	20

Signature des nouvelles dispositions locales des conventions collectives avec la FIQ et la CSN (catégories syndicales 1 et 3)

À lire en page 3

Le mois de mars, le mois de la sensibilisation au cancer colorectal

À lire en page 8

Réussite du programme de vaccination en milieu scolaire en Chaudière-Appalaches

À lire en page 12

Québec

Mot du PDG et du PDGA

Faisons rayonner l'excellence

L'excellence dont vous faites preuve dans l'exercice de vos fonctions au CISSS de Chaudière-Appalaches se doit de rayonner, d'une part, à l'intérieur de vos équipes, mais, d'autre part, à la grandeur de l'établissement. Et pourquoi pas à l'échelle provinciale?

En octobre dernier, l'établissement tenait son tout premier Gala d'excellence dont le thème, « Cap sur l'excellence », continue de nous inspirer. 34 projets innovants et stimulants avaient été soumis. Voilà que deux d'entre eux ont été retenus par un grand jury national pour représenter l'établissement à l'occasion des Prix d'excellence du réseau de la santé et des services sociaux – édition 2019.

Au total, au niveau de toute la province, 103 candidatures ont été reçues pour les différents domaines de prix 2019. De ces candidatures, 98 ont été évaluées par le jury ministériel et 42 ont été transférées au jury national. Félicitations à tous les finalistes et aux personnes qui représenteront le CISSS de Chaudière-Appalaches le 31 mai prochain lors de la cérémonie des Prix d'excellence.

Qui sont ces deux finalistes?

Dans la catégorie « Sécurité des soins et services », c'est le projet « Gestion intégrée des risques et de la qualité sécuritaire des soins et services » qui a été retenu. La gestion intégrée des risques et de la prestation sécuritaire des soins et services a vu le jour dans le contexte de la fusion des anciens établissements et de l'Agence. Son objectif général est d'assurer une gestion intégrée et collective des risques dans la prestation des soins et des services. L'instauration d'une culture juste de sécurité et d'une philosophie d'amélioration continue passe, notamment par les comités de retour sur l'expérience, nommés CREX.

Puis, dans la catégorie « Accessibilité aux soins et services », le projet finaliste est « Mise en place d'une gestion intégrée et centralisée du parc d'aides techniques ». L'harmonisation de la gestion liée à l'attribution des aides techniques et matérielles (marchette, lève-patient, etc.) et la centralisation des opérations auront permis d'éliminer les listes d'attente et d'augmenter de plus de 50 % les services auprès des



M. Daniel Paré, président-directeur général, et M. Patrick Simard, président-directeur général adjoint

usagers en perte d'autonomie ayant besoin d'équipements pour être maintenus dans leur domicile.

Espérons que ces deux projets sauront inspirer nos collègues du réseau comme les leurs pourront le faire également, car ces pratiques exemplaires mises en lumière le temps d'une soirée méritent aussi notre attention.

Soyons fiers. Nous nous mesurons à l'excellence québécoise, rien de moins! Nous souhaitons bonne chance à nos deux équipes locales. Pour nous, vous êtes déjà des gagnants, des gagnantes.

Projet: Mise en place d'une gestion intégrée et centralisée du parc d'aides techniques



Projet: Gestion intégrée des risques et de la qualité sécuritaire des soins et services



Merci!

*Tempêtes de neige, pluie verglaçante, rafales de vent, fermetures de routes, annulations d'activités...
Nous traversons un hiver particulièrement rigoureux!*

Nous tenons à remercier toutes les équipes qui demeurent mobilisées pendant ces journées hivernales afin d'assurer la continuité et la qualité des soins et services offerts à nos usagers.

Vous faites encore une fois la démonstration évidente que vous êtes des gens de coeur unis pour le mieux-être de notre population.

Nouvelles des **directions**

Signature des nouvelles dispositions locales des conventions collectives avec la FIQ et la CSN (catégories syndicales 1 et 3)

La Direction générale et la Direction des ressources humaines, des communications et des affaires juridiques

Le CISSS de Chaudière-Appalaches a procédé, les 12 et 28 février 2019, à la signature officielle des dispositions locales des conventions collectives intervenues avec deux syndicats, soit le Syndicat des professionnelles en soins de Chaudière-Appalaches de la Fédération interprofessionnelle de la santé du Québec (FIQ) et le Syndicat du personnel de bureau, technicien et professionnels de l'administration de Chaudière-Appalaches – CSN.

Les membres de la FIQ et de la CSN s'étaient déjà prononcés respectivement à 97 % et à 98 % en faveur du contenu des ententes de principe.

Les dispositions locales de ces conventions collectives sont maintenant en vigueur, à l'exception de certaines matières, par exemple :

- Affectations temporaires (catégories 1 et 3);
- Mutations volontaires (catégories 1 et 3);
- Jours fériés (catégorie 3).

Pour ces matières, les parties ont convenu d'une date d'entrée en vigueur distincte.

La trame de fond de ces négociations, tant du côté patronal que syndical, était d'offrir des conditions de travail de qualité aux membres du personnel et d'assurer le maintien des soins et services sécuritaires et de qualité aux usagers de la région.

Nous tenons à remercier sincèrement toutes les personnes qui ont été impliquées dans ce processus de négociation au cours des derniers mois.

Catégorie 1



De gauche à droite : M^{me} Christine Fecteau, M. Éric Vallée, M^{me} Andrée Marchand, M^{me} Marie-Ève Turcotte, M^{me} Marie-Michèle Fontaine, M. Daniel Paré, M. Laurier Ouellet, M^{me} Audrey Labbé, M^{me} Alexandra Bergeron, M^{me} Carole Mercier et M^{me} Sylvie Morin. Absent : Jesse Jomphe.

Catégorie 3



De gauche à droite : Amély Drouin, Sonia Leboeuf, Daniel Paré, Stéphane Côté, Barbara Poirier, Éric Vallée, Marie-Michèle Fontaine, Marie-Ève Turcotte. Absente sur la photo : Paméla Laforest

Lancement de notre première cohorte du Programme national de relève des cadres supérieurs

La Direction des ressources humaines, des communications et des affaires juridiques

Par M^{me} Marie-Michèle Fontaine, directrice des ressources humaines, des communications et des affaires juridiques et marraine des participants de la cohorte

C'est avec grand plaisir que nous vous annonçons le lancement de notre première cohorte du Programme national de relève des cadres supérieurs. Au cours des prochaines années, près de 50 % des cadres supérieurs du réseau de la santé et des services sociaux (RSSS) prendront leur retraite. Comme plusieurs départs à la retraite sont anticipés au CISSS de Chaudière-Appalaches, cette première cohorte de participants, constituée de cadres intermédiaires actuellement à l'emploi du CISSS de Chaudière-Appalaches qui souhaitent se développer comme cadres supérieurs, arrive à point.

En effet, aujourd'hui plus que jamais, l'envergure de l'établissement, combinée aux défis de gestion à distance et de gestion du changement, amène les cadres supérieurs à

occuper des positions fortement stratégiques et à faire face à des enjeux d'un niveau de complexité élevée. Ces derniers doivent ainsi être non seulement préparés et accueillis selon une démarche planifiée et organisée, mais ils doivent également être accompagnés et soutenus étroitement dans l'exercice de leurs fonctions afin d'être en mesure de relever le défi.

Dans ce programme, les participants pourront se développer au sein de notre établissement en étant soutenus par des pairs expérimentés, capables de les aider à décoder les multiples éléments et systèmes dont ils doivent tenir compte dans leur travail. Leur parcours de développement se veut personnalisé, continu et amorcé le plus tôt possible.

De ce fait, comme les autres établissements du RSSS, le CISSS de Chaudières-Appalaches est en action et s'inscrit dans une culture de gestion des talents où :

- La proactivité en matière de développement des talents est privilégiée;
- Le développement des personnes ne se limite pas à la formation;
- Les parcours de développement personnalisés sont privilégiés aux solutions universelles et uniformes;
- Le discours est centré, non seulement sur les compétences mais aussi sur le talent et le potentiel;
- La responsabilité de la gestion et du développement des talents est partagée entre tous les acteurs de l'établissement.

C'est ainsi que neuf participants talentueux et motivés ont été sélectionnés pour faire partie de notre première cohorte dont le parcours devrait s'échelonner sur une année. Nous leur souhaitons toutes nos félicitations et le meilleur des succès en leur assurant de tout notre soutien.



De gauche à droite :

À l'avant, M^{me} Caroline Boutin (DQEPE), M^{me} Marie-Hélène Tremblay (DPJ), M^{me} Kathy Plante (DRHCAJ), M^{me} Nathalie Châtigny (Programme jeunesse), M^{me} Chantal Caron (SAPA), M^{me} Mélanie Bernard (DSP).

À l'arrière : M^{me} Brigitte Côté (DSP), M. Michel Gendron (Programme jeunesse), M. Daniel Paré et M^{me} Josée Plamondon (DSM).

Le comité paritaire en santé et sécurité au travail

La Direction des ressources humaines, des communications et des affaires juridiques

Par M^{me} Mélanie Lambert, conseillère cadre en SST

À l'automne 2018, la nouvelle structure du comité paritaire en santé et sécurité au travail (CPSST) a vu le jour. Ainsi, les membres du comité se sont réunis pour une première fois le 26 novembre dernier.

Le mandat principal du CPSST est d'améliorer la santé et la sécurité au travail au sein de l'établissement. Il participe donc à l'analyse et à l'identification des grands enjeux potentiels ou réels des accidents de travail.

Finalement, le CPSST a un rôle stratégique dans la détermination des priorités organisationnelles en matière de santé et de sécurité au travail et un rôle de recommandation auprès du comité de direction de l'établissement.

Cette nouvelle structure de CPSST comporte également des sous-comités de travail par thématique bien précise.

Trois sous-comités ont vu ou verront le jour en 2019, soit :

- La prévention de la violence au travail;
- Les chutes (risque à l'employé);
- Les troubles musculo-squelettiques.

Nous vous rappelons qu'il est primordial de déclarer tout événement lié aux accidents et aux incidents au travail par le biais du [formulaire de déclaration](#) prévu à cet effet et disponible dans l'intranet (Outils de travail Déclaration et enquête d'événement).

Ainsi, le comité et les sous-comités pourront avoir un portrait réel du contexte de travail et développer des solutions adaptées afin de contrer ou de contrôler les risques en emploi.



De gauche à droite, rangée du bas : M^{me} Annie Dubois, M^{me} Mylène Bouchard (en remplacement de M^{me} Caroline Marquis), M. Maxime Beauséjour et M^{me} Josée Chouinard. Rangée du haut : M. Bruno Beaulieu, M^{me} Mélanie Lambert, M. Laurier Ouellet, M. Richard Penney. Absents : M. Jonathan Lemieux et M^{me} Caroline Marquis (APTS).

Sous-comité paritaire – Prévention de la violence en milieu de travail

La Direction des ressources humaines, des communications et des affaires juridiques

Par M^{me} Emmanuelle Cloutier, AGP SST

Afin d'être toujours actifs et visibles auprès de vous, voici les membres du sous-comité paritaire en prévention de la violence verbale, psychologique et physique au travail.

Un des principaux mandats du comité, en 2019, est l'incivilité des usagers envers les employés de notre organisation. Ainsi, le comité travaille sur une boîte à outils dans le but d'aider à désamorcer l'incivilité de la part des usagers dans notre organisation.

Des affiches sur la promotion de la non tolérance de l'incivilité apparaîtront sous peu dans les installations faisant partie du projet pilote. Voici les équipes ciblées par le projet :

- CLSC et CHSLD de Beauceville
- CHSLD Saint-Alexandre à Thetford Mines
- Bureau de la DPJ à Saint-Georges, à Montmagny et à Saint-Joseph
- Soutien à domicile à Montmagny
- Accueil et admission à l'Hôtel-Dieu de Lévis

Nous vous rappelons que nous sommes toujours à l'écoute de nouvelles suggestions de votre part. De ce fait, nous vous invitons à faire part de vos idées à l'un des membres du comité ou, encore, à l'un de vos représentants syndicaux.



De gauche à droite, rangée du bas : M^{me} Emmanuelle Cloutier, M^{me} Pier-Ann Lacroix, M^{me} Isabelle Bégin, M^{me} Manon Douville-Cadrin. Rangée du haut : M. Martin Lemieux, M^{me} Louise-Andrée Poulin, M^{me} Jennifer Larose, M^{me} Joanie Roy et M. Sébastien Baribeau.



Vous avez des questions ou des commentaires concernant la démarche **Entreprise en santé?**

N'hésitez pas à écrire au comité santé et mieux-être à l'adresse suivante :

entreprise_en_sante.cisss-ca@ssss.gouv.qc.ca

Certification « Entreprise en santé – Élite » : plus qu'un titre!

La Direction des ressources humaines, des communications et des affaires juridiques

Le 14 décembre, nous avons obtenu la certification Entreprise en santé – Élite du Bureau de normalisation du Québec (BNQ). Mais qu'en est-il de sa signification?

Savez-vous quelles sont les différences entre la certification Entreprise en santé standard et celle, plus prestigieuse, Élite?

Pour obtenir la certification Entreprise en santé de base, une organisation doit répondre aux exigences de la norme du BNQ touchant deux sphères sur quatre en matière de bonnes pratiques organisationnelles, dont la sphère « saines habitudes de vie ». La seconde sphère est au choix parmi les autres, soit l'environnement de travail, les pratiques de gestion et la conciliation travail-vie personnelle.

La certification Entreprise en santé – Élite élève d'un cran le niveau de difficulté. En effet, les actions prises par l'organisation

ou l'entreprise qui la convoite doivent s'inscrire dans les quatre sphères. Cela exige donc plus d'actions et de mesures prises par l'employeur pour améliorer la qualité de vie au travail de ses employés.

Bien que le BNQ fournisse un encadrement, l'organisation doit souvent rivaliser de créativité pour mettre en œuvre des actions s'étendant aux quatre sphères. C'est ce qui a été réalisé chez nous.

Les bonnes pratiques de gestion se traduisent, notamment par un mois dédié à la reconnaissance des employés ainsi qu'une soirée spéciale pour les retraités et les employés de 25 ans de service.

L'acquisition de saines habitudes de vie chez les employés s'est traduite par un Défi sportif organisé sur deux années consécutives, auquel ont pris part les employés et les membres de leur famille dans un contexte convivial et non compétitif.

La sphère « environnement de travail » s'est concrétisée à travers des mesures favorisant un milieu de travail sain et sécuritaire (gestion adéquate des matières dangereuses utilisées au travail, diffusion de conseils améliorant l'ergonomie des postes de travail et promotion du Service de la santé et de la sécurité au travail lors de la tournée annuelle d'Entreprise en santé).

Finalement, la conciliation travail-vie personnelle a pris forme avec différentes mesures d'aménagement du temps de travail.

Vous désirez en savoir plus sur la portée des actions réalisées dans le cadre de la démarche Entreprise en santé?

Consultez le [bilan du plan d'action](#) disponible dans l'intranet. Le bilan de 2018 y sera déposé bientôt!



**Maintenant certifié
Entreprise en santé - Élite!**
Merci à tous de contribuer
à un milieu de travail sain
et sécuritaire!

La norme « Leadership » : définir et encadrer de saines pratiques de gestion

La Direction de la qualité, de l'évaluation, de la performance et de l'éthique

Par l'équipe de l'amélioration continue

La démarche d'agrément évalue l'ensemble de nos soins et services en se basant sur des normes internationales. Cela inclut tout le personnel d'encadrement, de la haute direction aux cadres intermédiaires, qui a son propre cahier de normes ayant pour nom Leadership. Cette norme définit et encadre de saines pratiques de gestion. Elle aborde différents thèmes comme les valeurs et l'éthique dans la prise de décisions, la sécurité et la qualité de vie en milieu de travail, les plans d'action de l'établissement, la gestion financière, etc. M. Daniel Paré, président-directeur général du CISSS de Chaudière-Appalaches, est le responsable de ce cahier de normes.

Comme toutes les équipes qualité, le personnel d'encadrement a procédé à l'auto-évaluation de la norme. Les directeurs et les directeurs adjoints de toutes les directions se sont réunis pour faire cet exercice. 28 priorités sont ressorties de l'auto-évaluation. En janvier dernier, ils se sont de nouveau réunis lors d'une rencontre du comité de transformation et d'intégration

clinique (CITC). Des représentants des conseils professionnels ainsi que trois usagers-partenaires ont été invités à cette rencontre qui avait pour objectif d'analyser les priorités et de construire un plan d'amélioration pour atteindre la conformité selon les normes d'agrément Canada. Des actions de développement et de communication ont été définies. La participation des usagers-partenaires a permis d'explorer les moyens mis en œuvre et à venir, et de porter un regard différent sur les actions. Leur contribution rappelle le sens profond de notre engagement à offrir des soins et des services de qualité et sécuritaire à toute la population de Chaudière-Appalaches.

D'ici quelques jours, le plan d'amélioration sera diffusé à l'ensemble du personnel d'encadrement pour consultation et appropriation. Votre équipe qualité Leadership poursuit ses actions en prévision de la visite d'agrément Canada qui aura lieu du 16 au 20 septembre 2019. Nous vous invitons à consulter ce cahier et les autres dans la section portant sur l'agrément dans l'intranet. Si vous désirez contacter un membre de l'équipe agrément ou si vous avez des questions en lien avec l'agrément, une foire aux questions est accessible dans le même onglet dans l'intranet.



Mars, mois de la sensibilisation au cancer colorectal

La Direction des services professionnels

Le CISSS de Chaudière-Appalaches est fier de souligner le mois de la sensibilisation au cancer colorectal, qui aura lieu en mars.

La Société canadienne du cancer et l'Association des gastro-entérologues du Québec (AGEQ), appuyés par la Fédération des médecins omnipraticiens du Québec, profitent de cette occasion pour sensibiliser les Québécoises et les Québécois âgés de 50 à 74 ans à l'importance de parler du test de dépistage à faire à la maison avec leur médecin de famille ou avec celui d'une clinique sans rendez-vous.

Cette année, Ludovick Bourgeois prend la parole pour nous aider à faire du bruit autour de ce cancer silencieux. Son père, Patrick Bourgeois, en est décédé à l'automne 2017 à l'âge de 55 ans.

« Le test de dépistage du cancer du côlon est simple et rapide. Il vise à détecter le cancer à un stade peu avancé, AVANT que les signes et les symptômes de la maladie n'apparaissent », précise D^{re} Josée Parent, présidente de l'AGEQ.

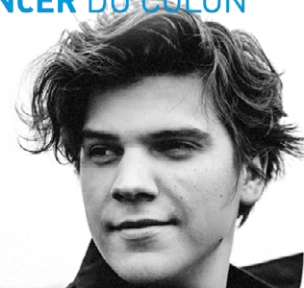
Saviez-vous que...

- Un cancer colorectal sur deux est diagnostiqué une fois qu'il s'est propagé à d'autres parties du corps?
- Lorsqu'on détecte et qu'on traite le cancer du côlon à un stade précoce, les chances de réussite du traitement sont meilleures et la survie après cinq ans est d'au moins 90 %? Toutefois, à un stade très avancé, la survie de ce cancer n'est que de 13 %.

Durant le mois de mars, partagez la campagne sur vos réseaux sociaux, parlez de dépistage avec vos patients, référez les au site [Web detrononslecancer.ca](http://detrononslecancer.ca).

Ensemble détrônons le cancer du côlon!

DÉTRONONS LE CANCER DU CÔLON



« S'il avait su qu'un test de dépistage comme celui-là existait, je suis certain que mon père l'aurait passé. »

Ludovick Bourgeois, fils de Patrick Bourgeois et porte-parole

L'urgence du Centre Paul-Gilbert est revenue à son horaire normal sur semaine

La Direction des services professionnels

Grâce à l'arrivée de médecins dans l'équipe, l'urgence du Centre Paul-Gilbert a été en mesure de reprendre ses heures d'ouverture habituelles sur semaine, et ce, depuis le lundi 11 février. Les citoyens peuvent donc y consulter un médecin de 7 h à 23 h, du lundi au vendredi. L'horaire réduit demeure toutefois en vigueur la fin de semaine, soit de 7 h à 19 h, jusqu'à ce que de nouveaux membres se joignent à l'équipe médicale. L'établissement poursuit activement ses démarches pour ramener les heures régulières la fin de semaine le plus rapidement possible.

La collaboration des citoyens est toujours sollicitée, car la priorité est accordée aux cas urgents. Ainsi, les personnes qui consultent pour une situation non urgente pourront être référées à leur médecin de famille ou à une clinique sans rendez-vous.

Par ailleurs, pour les citoyens qui ont un problème de santé courant, rappelons que les services d'Info-Santé 811 sont disponibles pour différents conseils en tout temps.

En dehors des heures d'ouverture, les gens qui ont un problème de santé urgent doivent contacter le 911 ou se rendre à l'urgence de l'Hôtel-Dieu de Lévis.

En octobre 2018, le CISSS de Chaudière-Appalaches avait annoncé une réduction temporaire des heures d'ouverture de l'urgence à la suite des départs et des maladies dans l'équipe médicale en place.

Horaire de l'urgence

À compter du 11 février 2019

Heures d'ouverture

Du lundi au vendredi

de **7 h à 23 h** (Inscription jusqu'à 22 h)

Horaire régulier

Priorité aux cas urgents

Samedi et dimanche

de **7 h à 19 h**

Horaire réduit pour une période indéterminée, en raison d'un manque de médecins.

Accès limité

Implantation de l'outil de transmission d'information dans les résidences privées pour aînés : un partenariat au service des usagers

La Direction des soins infirmiers

Par M^{me} Lisa Mathieu, coordonnatrice clinico-administrative - volet gestion des opérations en santé physique, secteurs Thetford Mines, Beauce et Etchemins

Le personnel des urgences de l'axe Sud (Thetford Mines et Beauce) rencontrait des problèmes de communication avec les résidences privées pour aînés (RPA) de leur région respective, qui pouvaient mettre à risque la sécurité des usagers ainsi que la qualité et la continuité des soins et services. L'implantation de l'approche adaptée à la personne âgée au sein de notre organisation a fait réaliser à l'équipe l'importance d'agir sur ce problème. Pour ce faire, une consultation impliquant des membres du personnel, un patient partenaire et des partenaires du réseau, a été réalisée en décembre 2016. Cette consultation allait mener au développement d'une solution répondant aux besoins de tous.

Lors d'une première rencontre, les intervenants ont pu exprimer leurs besoins. Par la suite, une première ébauche d'un outil de transmission d'information, inspiré de l'outil de transfert d'information SPER utilisé au CISSS de Chaudière-Appalaches, a été élaborée ainsi qu'une trajectoire de transmis-

sion. Ces deux éléments ont été présentés en avril 2017 aux intervenants ayant participé à la première rencontre, mais également à un membre de la sécurité civile et au gestionnaire d'une compagnie ambulancière. Il a été entendu que le transfert d'information se ferait sous forme d'enveloppe dans laquelle il y aurait la liste des médicaments, le consentement de l'usager, le niveau de soin et l'outil de transmission de l'information. Les intervenants en place étaient tous emballés de pouvoir parler un langage commun.

Chacun a son rôle à jouer

Pour assurer le bon déroulement de la trajectoire, chacun des intervenants a un rôle à jouer. Les propriétaires de RPA doivent fournir tout ce qui doit se trouver dans l'enveloppe. Les ambulanciers doivent s'assurer que tous les éléments indiqués sur celle-ci viennent avec l'usager. Enfin, le personnel de l'urgence doit prendre connaissance de l'état de l'usager dans son milieu de vie en consultant l'outil.

Si l'usager retourne à la RPA, l'infirmière doit remplir l'outil et le lui remettre afin qu'il transmette les informations pertinentes au personnel de la résidence, s'il le désire.



Un projet pilote a eu lieu dans deux RPA de la région de Thetford. Le personnel a été satisfait de l'expérience. Toutes les autres résidences de cette région ont accepté de déployer le projet. Également, les unités de soins de ce secteur utilisent le même outil lors du retour du patient en RPA. Le projet sera déployé dans le secteur de la Beauce sous peu. La force du partenariat nous permet de relever tous les défis.

Soigner comme l'on voudrait être soigné

La Direction des soins infirmiers

Par la Direction des soins infirmiers et le comité exécutif du conseil des infirmières et infirmiers

Nous vous présentons M^{me} Nathalie Rouleau, infirmière à l'unité de chirurgie à l'Hôtel-Dieu de Lévis depuis 20 ans. Elle pratique cette profession depuis 32 ans.

M^{me} Rouleau est un pilier à l'unité de chirurgie. Par sa grande expérience, elle est une référence pour ses collègues de travail. Son savoir, son savoir-faire et son savoir-être reflètent un professionnalisme exemplaire. M^{me} Rouleau est appréciée pour sa disponibilité, son dévouement, sa rigueur légendaire et sa patience. Pour elle, ses collègues de travail sont très importants. « Le travail d'équipe est primordial et chacun, que ce soit l'infirmière, l'infirmière auxiliaire ou le préposé aux bénéficiaires, est important pour la réalisation du travail à faire et des soins à donner ».

M^{me} Rouleau aime apprendre de nouvelles notions ou pratiques que ce soit lors de formation ou par la lecture. Elle n'a pas peur de changer ses façons de faire et elle apprécie côtoyer les nouvelles infirmières qui sont stimulantes pour elle. Au fil des années, elle a su s'adapter aux divers changements et maintenir son niveau de connaissances à jour. Malgré les exigences de son travail, elle se dit encore très stimulée par sa profession qu'elle adore beaucoup.

Le bien-être de ses patients est au cœur de son travail et la qualité de ses soins est représentative de son professionnalisme. « J'essaie de soigner les gens comme moi je voudrais être soignée », nous dit M^{me} Rouleau. « Cela oriente toute ma manière de donner des soins aux usagers.

Les patients doivent sentir que nous sommes là pour eux ». L'approche humaine est une priorité pour elle. Son travail apporte beaucoup aux usagers.



M^{me} Nathalie Rouleau est une infirmière, une femme et une mère des plus appréciées. Nous voulons souligner son travail exceptionnel et lui dire un immense merci!

La Direction de la recherche et de l'enseignement universitaire

Mesures d'encouragement à la supervision de stage

N'oubliez pas de nous aviser si vous avez fait de la co-supervision (vous avez supervisé un stagiaire conjointement avec un collègue). Nous pourrions ainsi ajuster les revenus de stage attribués à chaque intervenant.

Soirée des superviseurs de stage du 11 avril 2019

Vous êtes impliqué dans la supervision de stage? Cette invitation à la Soirée des superviseurs de stage est pour vous en remercier! [Cliquez ici](#) pour en savoir plus et pour profiter de cette soirée prometteuse!

ClinicalKey – Bibliothèque virtuelle

Merci à tous d'avoir participé au sondage marquant la première année de notre abonnement à ClinicalKey.

Plusieurs nous ont demandé une capsule vidéo pour présenter cet outil et nous sommes fiers de vous annoncer qu'elle est désormais disponible [ICI](#). Découvrez, en moins de cinq minutes, les avantages de ClinicalKey et les contenus disponibles.

Pour obtenir plus d'information, du soutien ou pour planifier une présentation dans votre équipe, contactez-nous : biblio.ciassca@ssss.gouv.qc.ca.

Programme de soutien et de reconnaissance pour les superviseurs de stage

Nous avons débuté nos visites dans les équipes pour présenter notre programme de soutien et de reconnaissance pour les superviseurs de stage. Nous avons pu éclaircir, entre autres, les possibilités quant à :

- L'utilisation des revenus de stage;
- Les comptes-superviseurs personnalisés;
- Le soutien et les outils offerts aux superviseurs;
- Et bien plus encore!

Serez-vous les prochains? Nous sommes disponibles sur demande pour venir vous rencontrer, partout sur le territoire!
enseignement.ciassca@ssss.gouv.qc.ca

Concours : Que représente la supervision de stage pour vous?

Aidez-nous à trouver un slogan représentatif de la supervision de stage. Partagez-nous vos mots et vos idées sous forme de slogan! Vous courrez ainsi la chance de gagner un certificat-cadeau d'une valeur de 50 \$ qui sera tiré parmi les participants. [Cliquez ici](#) pour participer.

RxVigilance au CISSS de Chaudière-Appalaches

Saviez-vous que le CISSS de Chaudière-Appalaches détient des licences pour accéder à RxVigilance?

Vous êtes à quelques clics d'obtenir toute l'information en français concernant les médicaments, leur posologie, leurs effets secondaires ou leurs contre-indications.

Utilisez l'icône disponible sur le bureau de votre ordinateur pour y accéder.

Nouveau local de consultation pour nos résidents en médecine interne

La Direction de la recherche et de l'enseignement universitaire

La Direction de la recherche et de l'enseignement universitaire est très heureuse de soutenir les différentes équipes médicales et professionnelles qui mettent leurs connaissances au service de la formation de la relève.

Ainsi, un local de consultation a été aménagé dans le secteur de la pneumologie à l'Hôtel-Dieu de Lévis pour les résidents en médecine interne qui réalisent leur première année de formation entièrement dans notre organisation.

Le CISSS de Chaudière-Appalaches se veut une organisation apprenante et stimulante qui est recherchée par notre relève médicale et professionnelle.

Merci à tous ceux qui ont contribué de près ou de loin à cette réalisation!



Nouveau site Web du Centre de recherche



Centre
de recherche
du CISSS de
Chaudière-Appalaches

C'est avec grand plaisir que nous vous invitons à consulter notre nouveau site Web du Centre de recherche du CISSS de Chaudière-Appalaches : <http://cr.ciissca.com/accueil/>

Comme tous les sites de « laboratoires vivants », il sera toujours en évolution. Nous vous invitons donc à l'utiliser souvent et à le faire connaître au sein de vos équipes!

ACCUEIL | CENTRE DE RECHERCHE | PROGRAMMATION SCIENTIFIQUE | GUICHET UNIQUE DE LA RECHERCHE | CHERCHEURS | ÉTUDIANTS



Merci au personnel infirmier de l'Hôtel-Dieu de Lévis pour sa participation au projet SPOC



Chaire médecine
d'urgence



Chaire médecine
hyperbare



Partage et application
des connaissances



Guichet unique
de la recherche

Un colloque en périnatalité enrichissant

La Direction de santé publique

Par M. André Jean et M^{me} Marie-Noëlle Fiset

Améliorer l'arrimage des services et promouvoir l'agir tôt auprès de l'enfant et de sa famille dans les pratiques ont été les objectifs abordés par les 174 personnes présentes au colloque périnatalité en novembre dernier.

D'innombrables études ont prouvé les bienfaits d'agir durant la petite enfance. La mise en place d'interventions efficaces passe par une mobilisation concertée des acteurs de tous les secteurs.

Thèmes abordés :

- Données populationnelles et données récentes de l'Enquête québécoise sur le développement des enfants à la maternelle par M^{me} Marie-Noëlle Fiset;
- Fondements de l'attachement revus avec clarté et sensibilité par D^r Michel Lemay;
- Enjeux de l'exposition au cannabis en période pré et post-natale détaillés de manière à aider les acteurs à harmoniser leurs messages de prévention par D^r Richard Bélanger;
- Impacts des problématiques de santé mentale parentale sur le développement des jeunes enfants par D^{re} Lise Bélanger.

Cliquez ici
pour visionner
les présentations
du colloque.



Ce colloque a été une expérience enrichissante pour tous et sera certainement à répéter, et ce, pour le bien-être des jeunes et des familles de Chaudière-Appalaches.

Cet événement a été organisé par Ressources-Naissances en collaboration avec le Regroupement des acteurs en petite enfance de Lévis et le CISSS de Chaudière-Appalaches, soutenu et financé par Avenir d'enfants.

Une contribution remarquable en vaccination

La Direction de santé publique

Par D^r Philippe Lessard, directeur

La vaccination, un des plus grands succès de la médecine, est la mesure de santé publique qui permet de sauver le plus de vies humaines. D'ailleurs, selon l'Organisation mondiale de la Santé, il est établi que la vaccination permet de combattre et d'éliminer des maladies infectieuses potentiellement mortelles. On estime qu'ainsi, plus de deux à trois millions de décès par année sont évités. C'est l'un des investissements les plus rentables dans le domaine de la santé.

L'immunisation est un volet incontournable des activités de prévention de la maladie et de promotion de la santé. Elle s'inscrit dans les objectifs de notre plan d'action régional (PAR) qui visent à réduire les inégalités sociales de santé (ISS), à communiquer efficacement nos messages, à miser sur les compétences et les meilleures pratiques et à rendre accessibles nos services.

Nos données de couverture vaccinale répondent en très grande partie aux cibles attendues par le plan national de santé publique (PNSP). En Chaudière-Appalaches, les données de couverture vaccinale démontrent que nos jeunes sont très bien protégés des maladies évitables par la vaccination. À titre d'exemple, l'estimation de la couverture vaccinale de 2017-2018 contre le virus de l'hépatite B (VHB) chez les élèves (sexes réunis) de la 4^e année du primaire est de 91 % comparativement au Québec qui est estimé à 84 %.

La réussite du programme de vaccination est le résultat d'un travail d'équipe fait avec rigueur. Le travail entourant l'organisation et la préparation des cliniques de vaccination en milieu scolaire relève de la création d'un partenariat solide entre les équipes en santé scolaire avec les milieux d'éducation (directions d'écoles et enseignants).

Je tiens à féliciter et à souligner l'excellent travail de nos infirmières et infirmiers, de nos professionnels et de tout le personnel. Sans vous, la population ne pourrait bénéficier des bienfaits de la vaccination.

Par votre travail, vous démontrez le leadership de la santé publique et l'esprit dans lequel nous pouvons tous travailler en prévention et en promotion de la santé pour le bien-être des clientèles que nous desservons.

Sortez vos chaudrons, mettez la nappe et savourez! Le Guide alimentaire canadien fait peau neuve

La Direction de santé publique

Par les nutritionnistes de santé publique

Depuis les premières règles alimentaires officielles au Canada présentées au public en juillet 1942, le Guide alimentaire a subi de nombreuses métamorphoses. Il a changé de nom, d'apparence et de contenu, sans jamais s'éloigner de son but original, soit celui de promouvoir une saine alimentation chez les Canadiennes et les Canadiens.

Le guide a été révisé pour faciliter l'application des recommandations dans la vie de tous les jours et pour fournir les informations les plus récentes et les plus solides qui s'harmonisent avec les données probantes.

Voilà un nouveau visuel pour démontrer l'importance de savourer une variété d'aliments sains tous les jours, dont la moitié de l'assiette remplit de fruits et de légumes!

Au lieu de mettre l'accent sur les groupes alimentaires et le nombre de portions, voilà enfin un guide de proportions. Le format de l'assiette devrait être relatif aux besoins très individuels de la population. Donc, grande faim, grande assiette; petite faim, petite assiette, mais les proportions demeurent! L'eau, reconnue pour éteindre la soif, est

valorisée comme la boisson de choix. La boisson de soya enrichie et le lait demeurent des aliments protéinés pouvant compléter un repas ou une collation.

Une alimentation saine, c'est bien plus que les aliments que nous consommons, voilà un guide qui place l'évidence des concepts de préparation et des contextes de repas : cuisinez plus souvent, savourez les aliments et prenez vos repas en bonne compagnie. Il encourage aussi à prendre conscience de ses habitudes en choisissant ses aliments et en prenant le temps de manger, ce qui facilite la reconnaissance de la vraie faim et du moment où nous sommes rassasiés.

Une autre innovation intéressante du Guide alimentaire 2019 place l'évidence que l'environnement alimentaire exerce une influence sur nos choix. Par exemple, les aliments et les boissons disponibles à la maison et ceux offerts dans les commerces ou les milieux de travail peuvent avoir un impact tant sur ce que nous mangeons que sur la façon dont nous les mangeons. Donc, enfin un guide qui contribue à mettre en lumière le travail de vos nutritionnistes de

santé publique : influencer les milieux pour faciliter l'accès physique et économique à des aliments sains et variés.

Manger est un plaisir. Bien manger, c'est choisir, cuisiner, savourer, partager et, surtout, avoir de l'énergie pour bouger!



Mieux connaître les données 2017 de l'Enquête québécoise sur le développement des enfants à la maternelle

La Direction de santé publique

Par M^{me} Marie-Noëlle Fiset

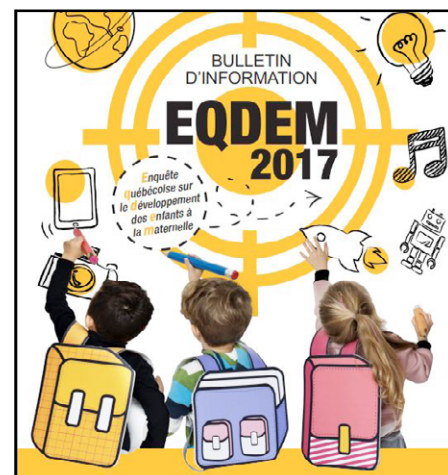
Parmi les 4 600 enfants qui entrent à la maternelle chaque année en Chaudière-Appalaches, 1 100 débutent leur parcours scolaire en étant plus susceptibles d'être moins bien outillés que les autres pour profiter pleinement de ce que l'école et la vie peuvent leur offrir.

Les données de l'Enquête québécoise sur le développement des enfants à la maternelle (EQDEM) offrent la possibilité aux intervenants, partenaires et décideurs de réfléchir et de mettre en place les actions requises pour mieux répondre aux besoins des enfants et leur famille.

Pour en savoir davantage :

- [Données de l'EQDEM par territoire](#)
- [Outils et références utiles par domaine de développement](#)

Finalement, notez que plusieurs événements de mobilisation autour de la diffusion des données de l'EQDEM sont en cours sur tout le territoire de Chaudière-Appalaches.



Prenez garde aux objets piquants-tranchants!

La Direction de la logistique

Par le comité de travail sur les piquants-tranchants : M. Alexandre Anctil, M^{me} Marie-Ève Boissonneault, M^{me} Caroline Boutin, M. Gilbert Caron, M^{me} Emmanuelle Cloutier, M. Martin Cloutier, M. Richard Coulombe et M^{me} Mélanie Lambert

Les intervenants de la santé travaillent dans des contextes exigeants. Nous leur en demandons toujours davantage en matière de qualité et d'efficacité des soins qu'ils prodiguent.

Les risques liés aux objets dits « piquants-tranchants » demeurent toutefois bien présents. Une distraction peut entraîner l'oubli d'une aiguille de seringue, de ciseaux, d'épingles... tous des objets susceptibles de blesser et de contaminer quelqu'un d'autre, travailleur ou usager du réseau de la santé et des services sociaux. Lorsque ces items dangereux restent dans la literie ou les ordures, le personnel de soutien (à la buanderie et à l'entretien ménager) est exposé à des risques par leur manipulation.

Partout où des soins sont prodigués, nous retrouvons des contenants destinés à recueillir les déchets biomédicaux (seringues et aiguilles souillées de liquides biologiques), mais aussi tout autre objet présentant un danger de blessures pour les travailleurs et la clientèle. Il est essentiel d'être vigilant

avant et après l'usage des instruments tranchants (ciseaux, lames de bistouri, etc.) afin qu'ils soient disposés au bon endroit (contenants biorisques) après leur utilisation.

Tous les employés ont la responsabilité d'y porter une attention particulière et d'agir préventivement par l'élimination des risques à la source.

Vous êtes témoin d'une situation à risque, vous en vivez une ou vous vous blessez? Vous devez déclarer l'événement, et ce, avant la fin de votre quart de travail. Le formulaire de déclaration est disponible dans l'intranet ([Outils de travail/Déclaration et enquête d'événements](#)) ou auprès de votre gestionnaire.

Surveillez les prochaines actions de prévention des piquants-tranchants du comité de travail!

Après chaque intervention auprès d'un usager, assurez-vous...

- d'enlever les **objets piquants, contondants, tranchants ou contaminés** (seringues, ciseaux, aiguilles, canules, etc.);
- d'utiliser obligatoirement le **contenant biorisque** (aucun objet ne devrait en dépasser);
- de respecter une **façon de travailler sécuritaire**;
- de **penser à la santé et à la sécurité** des autres employés.

Objets retrouvés à la buanderie



Jeunes apprentis cuisiniers à l'œuvre!

La Direction du programme jeunesse

Par M. Jean-François Therrien, éducateur

Dans le cadre du « Programme qualification jeunesse » (PQJ) visant à développer l'autonomie fonctionnelle des jeunes de 16 à 19 ans, nous avons réalisé, à l'automne 2018, avec la collaboration de la Tablée des Chefs, les ateliers de cuisine des Frères Toc. Quatre jeunes suivis par la DPJ ont réalisé 12 recettes visant à acquérir des connaissances de base en cuisine.

Les objectifs étaient le respect des règles d'hygiène, la manipulation des instruments de cuisine et la cuisson des aliments.

Salade de fruits, tourtière, boulettes de viande, salade de pâte, sauce à spaghetti, riz aux légumes et bien d'autres recettes ont été produites par les jeunes. Afin de clore l'activité, nous avons cuisiné un repas trois

services comprenant une entrée de poires farcies de mousse de saumon, un filet de porc sauce aux pommes et, comme dessert, des truffes au chocolat!

Un chef cuisinier et un éducateur PQJ planifiaient et animaient le contenu des ateliers. À la fin de chaque atelier, les jeunes partaient avec leurs plats cuisinés ainsi que la recette choisie.

Chaque année, au cours de la même période, des jeunes sont sélectionnés par les éducateurs PQJ sous une base volontaire pour participer à ces ateliers. Les jeunes apprécient leur expérience et certains découvrent une passion pour la cuisine.



La Tablée des Chefs

Inauguration d'un nouveau centre de jour pour aînés à Saint-Jean-Port-Joli

La Direction du programme de soutien à l'autonomie des personnes âgées

La ministre responsable des Aînés et des Proches aidants, M^{me} Marguerite Blais, soulignait récemment l'inauguration d'un nouveau centre de jour pour les aînés de la MRC de L'Islet. Ce projet, qui représente un investissement total de 920 000 \$, permettra d'améliorer l'accessibilité des services offerts aux aînés en perte d'autonomie de la région.

Ce centre de jour a ouvert ses portes le 15 novembre dernier, après des travaux qui avaient débuté en mai 2018. Le projet, qui a consisté à aménager une partie des locaux du Centre d'hébergement et de soins de longue durée (CHSLD) de Saint-Jean-Port-Joli et à acheter l'équipement nécessaire, a aussi bénéficié du soutien de la communauté. En effet, la Fondation des services de santé de la MRC de L'Islet a contribué à une partie du financement total du projet, à hauteur de 30 000 \$.

L'emplacement stratégique de ce centre de jour contribuera à l'amélioration de la qualité de vie de la clientèle. D'une part, ce lieu évitera aux usagers des déplacements allant

de 30 minutes à 1 h 15 et, d'autre part, le centre sera davantage à proximité des équipes de soutien à domicile du CLSC de Saint-Jean-Port-Joli.

C'est à la suite de la fermeture du CHSLD de Saint-Eugène, en 2008, que le centre de jour de la MRC de L'Islet Nord avait dû être déménagé au CHSLD de Cap-Saint-Ignace, dans la MRC de Montmagny. L'ouverture de ce nouveau centre de jour s'inscrit à la suite des travaux réalisés dans le cadre de l'agrandissement du CHSLD de Saint-Jean-Port-Joli.



Le réseau sans fil du CISSS de Chaudière-Appalaches : travaux à venir

La Direction des services informationnels

Dans une visée d'uniformiser le réseau sans fil sur le tout le territoire, la Direction des services informationnels procédera, au début mars, à des travaux de remplacement des bornes physiques du réseau.

Les emplacements visés par les travaux sont les hôpitaux de Montmagny, Thetford Mines et Saint-Georges. Chaque changement de borne entraîne une perte de service sans fil (WiFi) pouvant aller jusqu'à 30 minutes.

Les ordinateurs portables de l'organisation seront, une fois le remplacement des bornes sans fil complété, en mesure de se brancher dans l'ensemble des installations (ayant auparavant le sans fil) de manière transparente. Il est à noter qu'aucun ajout de borne afin de bonifier la couverture actuelle ne fait partie de cette première phase.



Nouvelles des **conseils professionnels** et des **comités**

3^e colloque en soins infirmiers organisé par le CII et le CIAA

Le conseil des infirmières et infirmiers (CII) et le comité des infirmières et infirmiers auxiliaires (CIAA)

Le conseil des infirmières et infirmiers (CII) et le comité des infirmières et infirmiers auxiliaires (CIAA) sont fiers de vous annoncer la tenue de leur 3^e colloque en soins infirmiers, qui aura lieu le 4 mai 2019, à l'UQAR, campus de Lévis.

Si vous êtes une infirmière ou une infirmière auxiliaire et que vous êtes intéressée à recevoir des formations accréditées ou non accréditées, mais reconnues par votre Ordre professionnel, le colloque vous offre un choix de formations qui plaira à tous!

Surveillez, au cours des prochaines semaines, les détails de la programmation et les modalités d'inscription dans les publicités de l'intranet (sections CII et CIAA) et le Facebook des employés du CISSS de Chaudière-Appalaches.



Section **partenaires**

La Fondation OLO reconnaît le travail en Chaudière-Appalaches

3 400 \$ ont été amassés lors de la campagne annuelle 2018 « parrainer un bébé OLO » qui a lieu durant les mois de novembre et décembre en Chaudière-Appalaches.

Merci aux généreux donateurs de la MRC des Appalaches pour leur fidélité et leur engagement pour les bébés de leur région!

La Fondation OLO souhaite aussi remercier chaleureusement M^{me} Caroline Cloutier, nutritionniste et répondante OLO au CISSS de Chaudière-Appalaches, qui s'engage



depuis plus de 10 ans à organiser cette belle campagne auprès des organismes de la région.

Grâce à l'appui de ses donateurs, la Fondation OLO peut agir tôt dans la vie des enfants pour leur offrir une chance égale de naître et, grandir en santé.

Albatros, cellule secteur Thetford Mines : 30 ans de présence

La Direction des services professionnels

Par M^{me} Marie-Eve Nadeau, infirmière clinicienne soins palliatifs, secteur Thetford Mines

Albatros, cellule secteur Thetford Mines a fêté ses 30 ans en décembre dernier. Depuis maintenant 30 ans, l'organisme Albatros, cellule secteur Thetford Mines est un partenaire incontournable qui travaille avec enthousiasme et engagement à la promotion et à la reconnaissance de l'accompagnement auprès des usagers et des familles en soins palliatifs et en fin de vie.

Nous profitons de cet anniversaire pour saluer la multitude de gestes accomplis pendant ces 30 années.

Je félicite également chacune des personnes qui travaillent et qui ont travaillé pour l'organisme Albatros.

Je suis fière d'unir ma voix à la vôtre afin de promouvoir l'action bénévole, ce geste généreux empreint de solidarité et d'entraide. Se joignent à moi, certains médecins qui ont participé à implanter la culture des soins palliatifs et de fin de vie et qui ont introduit la mission Albatros au sein de l'hôpital et des centres d'hébergement. Félicitations!



Meilleur bilan de l'histoire pour la Fondation de l'Hôtel-Dieu de Montmagny

Le 2 février s'est tenu le 20^e souper-bénéfice de la Fondation de l'Hôtel-Dieu de Montmagny. L'événement a réuni 387 personnes et a permis d'amasser 25 655 \$, la somme la plus élevée dans l'histoire de la Fondation.



De gauche à droite : M. Ghislain Lepage, président du C. A. de la Fondation, et M. Daniel Paré, PDG du CISSS de Chaudière-Appalaches, entourent la députée de Côte-du-Sud et ministre déléguée au Développement économique régional et ministre responsable de la région de la Chaudière-Appalaches, M^{me} Marie-Ève Proulx.

Ce montant permettra, notamment l'achat de quatre systèmes de télémétrie pour les soins intensifs, d'un chariot de réanimation, d'une lampe de photothérapie pour le Centre mère-enfant ainsi que d'un capnographe pour le bloc opératoire.

Nos bons coups



Quand l'informatique et un programme clinique se rencontrent au bénéfice du client

La Direction des ressources informationnelles et la Direction du programme déficience intellectuelle-trouble du spectre de l'autisme et déficience physique

Par M^{me} Nadia Jean, chef au service suppléance à la communication et contrôle de l'environnement

Savez-vous à quoi peut servir Google Home ou Harmony Hub pour une personne ayant une déficience physique? Ces petits appareils, assez simples à première vue, peuvent permettre à une personne tétraplégique ou qui présente des limitations physiques importantes de contrôler sa télévision, son décodeur, son lit électrique, ses lumières, un ventilateur, un système d'air climatisé et plus encore. Depuis novembre dernier, le Service informatique de la DRI et le Service

de suppléance à la communication et au contrôle de l'environnement (SCCE) de la DI-TSA et DP ont mis en commun leur expertise. En effet, le Service informatique teste, expérimente et explique les différentes fonctions des équipements tandis que le Service SCCE offre des interventions cliniques aux usagers qui nécessitent ces équipements très spécialisés, leur permettant ainsi de maximiser leur niveau d'autonomie.



De gauche à droite : M. Claude Milot, technicien en électronique, M^{me} Catherine Robitaille, ergothérapeute, et M. Pierre-Luc Landry, technicien en informatique



Notre CISSS dans les médias

Le CISSS de Chaudière-Appalaches est très présent sur la place publique et fait l'actualité toutes les semaines. À chaque édition de ce journal interne, nous vous présentons quelques sujets qui ont fait la manchette dans les médias et qui parlent de nous, de nos succès, des nouveautés, de nos programmes et services.

Voici quelques sujets qui ont retenu l'attention au cours des dernières semaines :

- Vous, famille d'accueil? Et pourquoi pas!
- Un CISSS engagé pour la santé de ses employés
- Médicaments d'exception contre le cancer : les coûts explosent
- 29^e Semaine de la prévention du suicide : Parler du suicide sauve des vies
- Des milliers d'accidents et incidents signalés... par les employés!
- L'urgence du Centre Paul-Gilbert de Charny reprendra son horaire régulier en semaine
- Médecin de famille : la population bien servie
- Problématique du suicide en Chaudière-Appalaches : entrevue avec Édith Saint-Hilaire
- Un taux de suicide stable, mais plus élevé qu'au Québec
- Une certification Élite pour le CISSS de Chaudière-Appalaches
- Des capsules pour sensibiliser à demander de l'aide
- Le CHSLD Chanoine-Audet teste de nouveaux ratios
- Des adolescents s'impliquent pour sensibiliser les parents

Pour plus de détails, consultez la revue de presse régionale disponible toutes les semaines dans l'intranet du CISSS de Chaudière-Appalaches, sous l'onglet [Publications/Revue de presse](#).



Nominations des gestionnaires

**M. Marc-André Thériault, coordonnateur d'activités****Direction des soins infirmiers**

M. Thériault a obtenu un poste à temps partiel (7/14) à l'Hôtel-Dieu de Lévis. Il étudie présentement pour l'obtention d'un baccalauréat en sciences infirmières. Il cumule près de 13 ans d'expérience à titre d'infirmier, a accepté un intérim d'assistant infirmier chef (AIC) pendant plusieurs mois et, depuis octobre 2017, il agit, selon le besoin, à titre de coordonnateur d'activités.

**Mme Joannie Gagné, chef de service des activités de remplacement****Direction des ressources humaines, des communications et des affaires juridiques**

Mme Gagné détient un baccalauréat en sciences infirmières et étudie présentement pour l'obtention d'un DESS en gestion des services de santé. Elle cumule près de 17 années d'expérience dans le réseau de la santé et des services sociaux, dont cinq ans à titre de gestionnaire.

**Mme Julie Grégoire, coordonnatrice d'activités****Direction des soins infirmiers**

Mme Grégoire a obtenu un poste à temps partiel (2/14) à l'Hôtel-Dieu de Lévis. Elle est détentrice d'un baccalauréat en sciences infirmières, d'un DESS et d'une maîtrise en développement des organisations. Elle cumule près de 20 ans d'expérience dans le réseau de la santé et des services sociaux.

**Mme Marie-Eve Tanguay, adjointe au président-directeur général adjoint****Direction générale**

Mme Tanguay détient un baccalauréat et une maîtrise en psychoéducation et une maîtrise en administration des affaires pour cadres (MBA). Elle cumule plus de 10 ans d'expérience en gestion dont cinq ans dans le réseau de la santé et des services sociaux. Son entrée en fonction a été fixée à une date ultérieure.

**Mme Mylène Drolet-Lévesque, chef en réadaptation – Adulte DI-TSA adaptation/réadaptation à la personne, intégration au travail et intégration communautaire (Alphonse-Desjardins)****Direction du programme déficience intellectuelle - trouble du spectre de l'autisme et déficience physique**

Mme Drolet-Lévesque est détentrice d'un baccalauréat en psychoéducation et étudie actuellement à la maîtrise en gestion des personnes et des organisations. Elle possède plus de 10 années d'expérience dans le réseau de la santé et des services sociaux. Mme Drolet-Lévesque assurait déjà l'intérim de ce poste depuis octobre 2017.

**M. Frédéric St-Martin, chef de service - Jeunes en difficulté (JED) 1^{re} et 2^e lignes, santé mentale et pédopsychiatrie (Montmagny)****Direction du programme jeunesse**

M. St-Martin arrive de la région de l'Outaouais où il était chef de programmes – Services psychosociaux 0 – 12 ans (application des mesures LPJ et programme JED LSSSS). Il détient un baccalauréat en criminologie et complète actuellement un programme court en administration publique. Il possède plus de 12 années d'expérience dans le réseau de la santé et des services sociaux.



Mme Claudia Beaudoin-Roy, chef de secteur pour le Service des activités de remplacement – Secteur Sud
Direction des ressources humaines, des communications et des affaires juridiques

Mme Beaudoin-Roy connaît bien les défis de ce poste puisqu'elle a occupé cette fonction de façon intérimaire en 2017-2018. Elle étudie présentement pour l'obtention d'un baccalauréat multidisciplinaire (détient un certificat en gestion des ressources humaines, un certificat en administration et un certificat en gestion des organisations, en cours). Elle cumule plus de 10 années d'expérience dans le réseau de la santé et des services sociaux.



Mme Johanne Moreau, chef de secteur pour le Service des activités de remplacement – Secteur Nord
Direction des ressources humaines, des communications et des affaires juridiques

Mme Moreau occupait déjà cette fonction de façon intérimaire, et ce, depuis 2016. Elle étudie présentement pour l'obtention d'un baccalauréat multidisciplinaire (détient un certificat en gestion des ressources humaines, un certificat en analyse des systèmes d'affaires et un certificat en leadership du changement, en cours). Elle cumule près de 15 années d'expérience dans le réseau de la santé et des services sociaux.



Mme Josée Labbé, conseillère spécialisée en relations de travail (par intérim)
Direction des ressources humaines, des communications et des affaires juridiques

Mme Labbé travaille comme agente de gestion du personnel au Service des relations de travail depuis 2016. Elle est titulaire d'un baccalauréat en service social auquel s'est ajouté un certificat en gérontologie, un autre en santé mentale et enfin un troisième en relations industrielles.

**NOUVEAU!
SUIVEZ-NOUS
SUR
INSTAGRAM!**



@CISSSCA12

Activités à venir

Mars

[Mois de la sensibilisation à la musicothérapie](#)

[Mois de la nutrition](#)

[Mois de la sensibilisation à la pharmacie](#)

[Mois de la lutte contre la maladie du foie](#)

[Mois de l'arthrite juvénile](#)

[Mois national du cancer colorectal](#)

[Mois national du rein](#)

[Mois national du service social](#)

6 mars

[Journée mondiale du lymphœdème](#)

8 mars

[Journée internationale des femmes](#)

8 mars

[Journée mondiale du rein](#)

20 mars

[Journée des diététistes-nutritionnistes](#)

24 mars

[Journée mondiale de lutte contre la tuberculose](#)

26 mars

[Journée Lavande \(épilepsie\)](#)

Jusqu'au 17 mars

[Défi J'arrête, J'y gagne!](#)

Du 10 au 16 mars

[Semaine nationale de l'organisation communautaire](#)

Du 10 au 16 mars

[Semaine mondiale du glaucome](#)

Du 17 au 23 mars

[Semaine québécoise de la déficience intellectuelle](#)

Du 24 au 30 mars

[Semaine des travailleurs sociaux](#)

Des travaux à votre installation?



Problème d'ascenseur, fermeture de stationnement, ventilation défectueuse, plomberie déficiente, etc. Autant de situations qui pourraient survenir dans votre installation et affecter votre quotidien au travail.

Informez le personnel du CISSS de Chaudière-Appalaches des travaux en cours ou à venir dans la « [Zone travaux](#) » située en page d'accueil de l'intranet.

Pour publier votre information, écrivez au 12ciyss-ca_communication@ssss.gouv.qc.ca.

Pour joindre la rédaction ou pour soumettre un texte



Écrire à l'attention de L'interligne à l'adresse suivante :

12ciyss-ca_communication@ssss.gouv.qc.ca

Vous trouverez un gabarit dans la section « [Publications – Journal interne](#) » de l'intranet pour faciliter la rédaction de vos textes. Ce canevas inclut les éléments de base à insérer dans les textes à publier tels la date, le titre, le ou les directions, le ou les signataires. Vous trouverez aussi dans le gabarit, un espace pour rédiger directement votre texte ou encore y glisser celui que vous souhaitez faire paraître (environ 300 mots).

La prochaine parution de L'interligne aura lieu à la fin mars 2019.

La date limite pour soumettre un texte est le vendredi 8 mars à 16h.

ÉQUITÉ

HUMANISME

COLLABORATION

Des gens de cœur unis pour votre mieux-être!