

L'INTERLIGNE

Votre bulletin d'information du CISSS de Chaudière-Appalaches

Le CISSS de Chaudière-Appalaches obtient la certification « Entreprise en santé – Élite »

Le Bureau de normalisation du Québec (BNQ) accorde la certification « Entreprise en santé – Élite » au CISSS de Chaudière-Appalaches, un événement important dans sa courte histoire! L'établissement devient ainsi le premier parmi les CISSS et les CIUSSS à recevoir la certification « Élite ».

La norme « Entreprise en santé » vise le maintien et l'amélioration durable de l'état de santé des travailleurs dans les organisations et les entreprises du Québec.

« À titre de plus grand employeur de Chaudière-Appalaches, il est important que notre personnel soit en bonne santé physique et psychologique afin, qu'à son tour, il puisse être pleinement disponible à prendre soin de la santé et du bien-être des citoyens de la région », ont commenté conjointement le président-directeur général adjoint, M. Patrick Simard, et la directrice des ressources humaines, des communications et des affaires juridiques, M^{me} Marie-Michèle Fontaine, à l'occasion d'une conférence de presse annonçant l'obtention de la certification.

L'obtention de cette certification par l'établissement est aussi l'un des moyens



d'attirer de nouveaux employés et de maintenir à son emploi du personnel engagé, compétent, humain et en nombre suffisant pour offrir ces soins et ces services. En plus de contribuer à des milieux de travail de qualité, l'établissement anticipe aussi une diminution, à moyen terme, des coûts associés à la non-santé de son personnel.

Amorcée en avril 2016, la démarche de certification a donné lieu à des sondages ainsi qu'à la réalisation de diverses actions, en cohérence avec les besoins exprimés par le personnel, en lien avec les saines habitudes de vie, les pratiques de gestion, l'environnement de travail et l'équilibre travail-vie personnelle.

Et ce n'est qu'un début! En effet, une nouvelle cueillette des besoins auprès des employés de l'établissement sera réalisée en 2019, de laquelle naîtra un nouveau plan d'action.



M. Daniel Paré, pdg, M^{me} Mireille Lessard, infirmière (comité saines habitudes de vie), M^{me} Sonya Mathieu, infirmière (comité santé et mieux-être), M^{me} Brigitte Busque, présidente du conseil d'administration, M^{me} Mélanie Lambert, conseillère cadre (coordonnatrice de la démarche 2016-2019), M^{me} Marie-Michèle Fontaine, directrice de la DRHCAJ, M. Patrick Simard, pdga, M. François Bourgault, conseiller industriel au BNQ, M. Mathieu Gaudette, organisateur communautaire (comité santé et mieux-être).

Janvier 2019

Mot du PDG et du PDGA	2
Les rencontres d'équipe par le PDG et le PDGA	3
Nouvelles des directions	4
Nouvelles des conseils professionnels et des comités.....	14
Nos bons coups	14
Le saviez-vous?	16
Notre CISSS dans les médias	16
Nominations des gestionnaires	17
Activités à venir	18

Outils pour les infirmières à identifier le risque héréditaire de cancer

À lire en page 4

Des résultats plus que positifs pour le « programme l'Envol »

À lire en page 9

L'harmonisation des menus en CHSLD sur le point d'être complétée

À lire en page 13

Mot du PDG et du PDGA

Un grand pas

Après trois ans d'efforts considérables de tous et chacun, et après avoir réuni toutes les conditions d'obtention, le Bureau de la normalisation du Québec accorde au CISSS de Chaudière-Appalaches la certification « Entreprise en santé – Élite ». Bravo et merci!

C'est en avril 2016 que la direction du CISSS de Chaudière-Appalaches a pris la décision de s'engager dans la démarche de certification « Entreprise en santé », seulement un an après sa création. Nous avons alors et avons toujours à cœur, la santé et le mieux-être de nos employés.

Nous avons la conviction qu'il importe que notre personnel soit en bonne santé physique et en bonne santé psychologique afin, qu'à son tour, il puisse être pleinement disponible à prendre soin de la santé et du bien-être de nos concitoyens. Non seulement nos employés en sortent gagnants sur le plan personnel et professionnel, mais les usagers aussi en bénéficient.

De plus, avec l'obtention de cette certifica-



tion, nous lançons un message clair à tous ceux qui joindront nos rangs. Ici, nous souhaitons être des gens de cœur... en santé... unis pour le mieux-être de la population de Chaudière-Appalaches.

En effet, nous espérons que dans le contexte actuel de pénurie de main-d'œuvre auquel le Québec fait face dans tous les secteurs de l'activité économique et pour laquelle notre région ne fait pas exception, cette valeur ajoutée jouera en notre faveur.



Nous croyons que la certification « Entreprise en santé – Élite » aura un impact important quant à l'attraction et à la rétention de la main-d'œuvre parce qu'il s'agit là d'un atout indéniable pour attirer des travailleurs qualifiés et maintenir à notre emploi du personnel engagé.



M. Daniel Paré, président-directeur général, et M. Patrick Simard, président-directeur général adjoint

C'est peut-être l'aboutissement d'un processus, mais cela n'en est nullement la fin. Il s'agit en fait d'un cycle continu d'amélioration de la qualité du milieu de travail. La preuve, nous solliciterons votre avis au cours des prochaines semaines. Nous effectuerons une nouvelle collecte de données et organiserons des « focus groups » afin d'élaborer un nouveau plan d'action inspiré de vos besoins et de vos préoccupations.

Notre plus grand souhait, c'est qu'au fil des ans, une culture d'engagement collectif envers la santé, le mieux-être et la sécurité, s'implantera dans notre organisation. L'obtention de notre première certification, de niveau « Élite » de surcroît, est un grand pas en ce sens!

Première campagne de philanthropie au CISSS de Chaudière-Appalaches

Merci!

Nous sommes particulièrement fiers de la décision que nous avons prise en 2018 concernant la réalisation d'une campagne de sollicitation concertée. Cette campagne, qui s'est tenue du 6 au 26 novembre, a permis de faire connaître nos précieux partenaires, de faciliter la donation pour nos employés et d'amasser près de 40 000 \$.

Total des dons

Centraide: 17 762 \$

Fondations associées au CISSS: 8 650 \$

Dons reconduits Centraide*: 12 622 \$

Grand total: 9 034 \$

Nombre de dons: 418 dons

Nous tenons à remercier le comité de la campagne, les 175 ambassadeurs ainsi que tous les employés donateurs.

* Ce montant est un approximatif puisque l'année financière débute à partir du mois d'avril.

Rencontres des équipes par le PDG et le PDGA

Équipe Jeunes en difficulté 1^{re} et 2^e ligne, santé mentale - Thetford Mines

Direction du programme santé mentale et dépendance



Équipe du programme déficience intellectuelle - trouble du spectre de l'autisme et déficience physique (DI-TSA et DP) - Thetford Mines

Direction du programme DI-TSA et DP



Équipes enfance DI-TSA et DP - Thetford Mines

Direction du programme DI-TSA et DP



*Une formation dans une autre installation et il fait tempête?
Découvrez quoi faire.*

Il est de votre responsabilité de suivre ces étapes si vous êtes inscrit à une formation :

- La veille d'une tempête annoncée, à partir de 17 h, vous pourrez trouver à ces endroits l'information concernant l'annulation ou la tenue de votre formation du lendemain :
 1. Sur la page Facebook : « Employés du CISSS de Chaudière-Appalaches (officiel) »;
 2. Dans la section « Info-Tempête » du site Web du CISSS de Chaudière-Appalaches : www.cisss-ca.gouv.qc.ca;
- Nous vous rappelons que cette procédure vise uniquement les formations exigeant un déplacement entre secteurs et qu'il est de votre responsabilité de vérifier la tenue ou non de votre formation.

Dans le cas où votre formation est annulée, voici la procédure à suivre :

- Si vous n'êtes pas remplacé sur votre quart de travail, présentez-vous au travail comme à l'habitude;
- Si vous êtes remplacé dans vos fonctions, vous avez deux options :
 1. Présentez-vous au travail :
 - Si vous êtes titulaire d'un poste, vous retrouvez votre quart habituel et votre remplaçant devient en surplus. Le gestionnaire et les activités de remplacement tentent de le déplacer pour combler des besoins ailleurs;
 - Si vous êtes TPO, les activités de remplacement et le gestionnaire vous assigneront où il y a des besoins;
 2. Vous pouvez vous entendre avec votre gestionnaire pour mettre un congé à votre horaire (férié, vacances, reprise de temps, absence autorisée, journée de maladie, etc.).

Nouvelles des **directions**

Outiller les infirmières à identifier le risque héréditaire de cancer

La Direction des soins infirmiers

Par M. Michel Dorval, Ph.D. faculté de pharmacie, Université Laval, Centre de recherche du CISSS de Chaudière-Appalaches; M^{me} Johanne Hébert, inf. Ph.D., département des sciences infirmières, UQAR, Centre de recherche du CISSS de Chaudière-Appalaches; M^{me} Anne-Marie Veillette, anth. M.A., département des sciences infirmières, UQAR; M^{me} Brigitte Laflamme, DaSP, programmes d'oncologie et de SPFV et M^{me} Josée Rivard, directrice des soins infirmiers

L'évaluation du risque de cancer associé à une histoire familiale est un défi de taille. Il est estimé qu'environ le tiers des patients atteints de certains cancers ont des antécédents familiaux significatifs. De nombreux professionnels de la santé présentent des lacunes dans leurs connaissances en génétique, notamment les infirmières. Or, celles-ci constituent l'effectif le plus nombreux du réseau de la santé et des services sociaux et jouent un rôle crucial en matière de prévention auprès de la population. Afin d'évaluer les aptitudes et les capacités des infirmières du CISSS de Chaudière-Appalaches concernant cet important enjeu, une étude a été réalisée auprès de celles-ci.

Deux objectifs étaient ciblés par cette étude, soit d'évaluer les connaissances des infirmières en matière d'oncogénétique et de décrire les enjeux liés à leur capacité d'identifier et de référer des patients présentant un risque héréditaire de cancer.

Une quarantaine d'entre elles, provenant de différents milieux de soins (hôpital, CLSC, CHSLD, GMF et maisons de soins palliatifs), ont accepté de répondre à un questionnaire.

L'analyse des données recueillies a mis en évidence des connaissances limitées et un sentiment de compétences restreintes en matière d'oncogénétique. De plus, le sentiment de responsabilité professionnelle rapporté par les infirmières à ce sujet témoigne

de l'importance d'améliorer les connaissances de base en génétique. En effet, celles-ci pourraient avoir un rôle clé dans la prise en charge des familles et, ultimement, de réduire le fardeau lié à cette maladie. Les résultats de cette étude permettront d'orienter la mise en place d'activités de formation adaptées aux besoins du personnel infirmier en matière d'oncogénétique.



En tant qu'organisation partenaire du Réseau ROSE (Ressources en Oncogénétique pour le Soutien et l'Éducation), le CISSS de Chaudière-Appalaches sera impliqué dans le deuxième symposium sur le risque héréditaire de cancer qui se tiendra le 4 octobre 2019, au Centre de congrès et d'expositions de Lévis, et qui aura pour thème « L'oncogénétique aux différentes étapes de la trajectoire de soins en oncologie : de la prévention à la fin de vie ».

Des outils de prévention et de promotion de la santé pour les infirmières

La Direction des soins infirmiers

Le département des sciences infirmières de l'Université du Québec à Rimouski (UQAR) présente sa plate-forme Web CAPSII. CAPSII ou « Coffret à promotion de la santé à l'attention des infirmières et infirmiers » propose des outils de prévention de la maladie et de promotion de la santé adaptés à la pratique des infirmières.

Développés par les étudiantes et les étudiants du programme de baccalauréat en sciences infirmières du Campus de Lévis dans le cadre de leur projet de fin d'études, les outils présentés sur la plate-forme sont regroupés sous 13 thèmes. Ils sont disponibles pour l'année scolaire en cours (mi-avril à la fin mars) et ils seront renouvelés

chaque année afin d'assurer un contenu actualisé.

Les infirmières du CISSS de Chaudière-Appalaches sont invitées à prendre connaissance de ces outils mis en ligne afin qu'ils puissent les guider dans leur pratique. L'infirmière qui veut utiliser l'un de ces outils

est invitée à communiquer avec la conseillère en soins infirmiers de son secteur. Enfin, n'hésitez pas à laisser des commentaires sur les outils développés.

Pour consulter la plate-forme, rendez-vous dans la section CAPSII dans l'onglet Directions/ Soins infirmiers de l'intranet ou cliquez sur le lien suivant : <https://capsii.uqar.ca/>.



Une auxiliaire en santé et services sociaux du CISSS de Chaudière-Appalaches se distingue!

La Direction des soins infirmiers

M^{me} Gwandolyn Heagy, auxiliaire en santé et services sociaux (ASSS) au CLSC de Lévis, a remporté le prix La Signature d'Or remis par l'Association des auxiliaires familiales et sociales du Québec (AAFS) lors de son congrès annuel qui s'est tenu en novembre.

Ce prix est remis à une ASSS qui s'est démarquée par sa minutie au travail, ses excellentes relations avec les usagers et les

collègues, son implication et ses accomplissements. M^{me} Heagy s'est particulièrement distinguée par son implication. En tant que chef d'équipe, elle est proactive pour trouver des solutions à des problèmes et elle investit du temps pour l'amélioration continue. Par son expertise, qui est reconnue par ses pairs, elle contribue à bonifier l'offre de service.

Félicitations M^{me} Heagy pour ce prix!



L'AAFSQ est un organisme visant à faire la promotion de la profession d'auxiliaire familiale et sociale. Elle offre, entre autres, de la formation, du soutien à ses membres dans l'exercice de leurs fonctions et elle les représente auprès des autorités gouvernementales. Elle organise une fois par année un congrès provincial de formation et d'information. Avec l'aide des représentants des régions et des gestionnaires d'établissement, elle reconnaît des auxiliaires de chacune des régions qui se sont démarqués et qui ont été reconnus par leurs pairs par la remise du prix *La Signature d'Or*.

Nouvelle gagnante du concours Partagez vos bons coups Évaluation de la condition physique et mentale (ECPM)

La Direction des soins infirmiers

La Direction des soins infirmiers, en collaboration avec les membres de l'équipe de pratique avancée en soins infirmiers, est heureuse d'annoncer la gagnante du concours ECPM pour le mois de novembre 2018. Bravo à M^{me} Elizabeth Côté, infirmière à l'unité de médecine à l'Hôtel-Dieu de Lévis, qui remporte un stéthoscope.

Lors d'une situation impliquant un usager en sub-occlusion, M^{me} Côté a mis en application l'ECPM. L'usager était porteur d'un tube naso-gastrique (TNG) qui a malheureusement été retiré de sa narine durant la nuit à la suite d'un faux mouvement de sa part. M^{me} Côté a effectué un examen physique complet du système gastro-intestinal de l'usager avec l'aide de M^{me} Manon Pelletier, infirmière clinicienne qui effectuait du mentorat sur l'étage cette nuit-là. Elles ont fait part de leurs observations à l'infirmière au chevet de l'usager.

À la lumière des réponses obtenues de la part de l'usager et de l'examen clinique, elles ont pris la décision d'attendre la radiographie de l'abdomen prévue au matin ainsi que l'analyse de cette dernière par le médecin avant de réinstaller le TNG puisqu'à leur avis la sub-occlusion était résolue. L'usager a tout de même été avisé de ne pas hésiter à mentionner le moindre inconfort. À la visite médicale, leurs observations ont été corroborées par le médecin. L'usager a donc recommencé à s'alimenter et a quitté l'hôpital le lendemain.

Félicitations à vous M^{me} Côté!



Le prochain tirage aura lieu en février 2019.

Deux infirmières méritent les grands honneurs!

La Direction des soins infirmiers et la Direction de la recherche et de l'enseignement universitaire

La Direction de la recherche et de l'enseignement universitaire se joint à la Direction des soins infirmiers pour souligner l'apport exceptionnel de deux infirmières, M^{mes} Josée Bergeron et Clémence Ouellet, qui ont reçu le prix « Supervision clinique » de la Faculté des sciences infirmières de l'Université Laval pour l'année 2017-2018.

Les prix « Supervision clinique » sont décernés à des personnes jouant un rôle déterminant dans la formation pratique des étudiantes et des étudiants de la Faculté.

Ces personnes se sont investies avec enthousiasme dans l'encadrement clinique et ont manifesté un intérêt marqué pour l'apprentissage des étudiantes et des étudiants en stage.

Toutes nos félicitations! Cette reconnaissance est pleinement méritée!



Évaluation de l'expérience patient en télésanté

La Direction des services multidisciplinaires

La politique et la procédure de sondage de satisfaction de la clientèle en télésanté du CISSS de Chaudière-Appalaches sont en vigueur depuis octobre dernier. À cet effet, les directions offrant des services de télésanté ont été informées qu'elles doivent débiter l'expérience patient pour les services dispensés au moyen d'une modalité de télésanté. Comme mentionné dans la procédure, un questionnaire doit être remis à l'utilisateur ou à son aidant à la fin de la téléconsultation dans le cas d'un service ponctuel ou lors de la dernière séance, dans le cas d'un épisode de service.

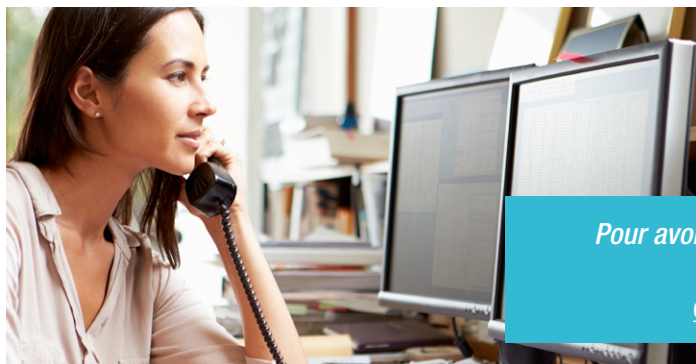
Concrètement, la télésanté désigne une organisation virtuelle des corridors de services, des interventions clinicien-usager ou des collaborations professionnelles effectuées à l'aide des technologies de l'information et de la communication. Elle permet de rendre accessibles à distance la formation professionnelle, l'enseignement à l'utilisateur, le coaching clinique, les consultations, l'assistance, la surveillance et le suivi clinique.

Rappelons que l'établissement offre déjà une multitude de services en télésanté et ce n'est qu'un début. Sa vision est de promouvoir et de mettre en valeur ce service auprès des professionnels et

des usagers. Dans le contexte où les soins et les services sont offerts sur un vaste territoire, des moyens doivent être déployés pour assurer une accessibilité à l'expertise, et ce, peu importe le lieu physique de l'utilisateur. Dans les prochains mois, une campagne de sensibilisation aura lieu à cet effet.

Demande de projet en télésanté

Il est possible de faire une demande de projet en télésanté. Pour ce faire, n'hésitez pas à interpeller le représentant dans votre direction ou la pilote clinique, M^{me} Annick Bouchard, directrice clinico-administrative Optilab et directrice adjointe à la Direction des services multidisciplinaires (DSM), volet services diagnostiques et télésanté, et de lui partager vos besoins en matière de télésanté.



Pour avoir accès à la politique, à la procédure et au sondage, visitez
<http://ciyssca.intranet.reg12.rtss.qc.ca/direction-des-services-multidisciplinaires/telesante/>

La Direction de la recherche et de l'enseignement universitaire

Bonne année 2019!

En ce début d'année, nous tenons à souhaiter la bienvenue aux nombreux stagiaires qui débutent leur formation pratique dans nos différents milieux.

Merci aux superviseurs et aux équipes impliqués! À vous tous, nous vous souhaitons une très belle année remplie de réalisations, d'apprentissages et de plaisir au travail!

Superviseurs de stage recherchés!

L'équipe de l'enseignement est actuellement à la recherche de superviseurs de stage pour les disciplines suivantes :

- Psychoéducation
- Éducation spécialisée
- Travail social
- Soins infirmiers

La supervision vous intéresse?
Contactez-nous pour avoir plus d'information!

enseignement.ciissca@ssss.gouv.qc.ca

Saviez-vous que...

Tous les stagiaires sont invités à consulter un [guide d'accueil virtuel](#) avant le début de leur stage, disponible sur notre site Web?

Une section de l'intranet, [Accès rapides « Stages »](#), contient de nombreux outils et documents internes pour les superviseurs et les stagiaires.

Bravo pour votre travail exceptionnel auprès de la relève!

ClinicalKey

Cela fait déjà un an que le CISSS de Chaudière-Appalaches a concrétisé un abonnement avec la bibliothèque virtuelle ClinicalKey. Nos statistiques d'utilisation démontrent un intérêt grandissant pour le contenu qui s'y trouve (livres, articles, images, vidéos, résumés d'information clinique, etc.).

Dans la dernière année, les contenus de ClinicalKey ont été consultés plus de 20 900 fois!

Vous souhaitez avoir plus d'information et profiter vous aussi de cette imposante bibliothèque virtuelle? Contactez l'équipe de la bibliothèque pour planifier une rencontre d'information!

biblio.ciissca@ssss.gouv.qc.ca

Appréciation du stage par les stagiaires

Depuis décembre, l'équipe de l'enseignement a démarré un projet pilote pour évaluer l'appréciation des stages offerts au CISSS de Chaudière-Appalaches. Des stagiaires d'une quinzaine de disciplines ayant effectué un stage chez-nous à l'automne ont été contactés pour remplir un sondage et les résultats sont impressionnants!

Tous nos répondants recommanderaient un stage au CISSS de Chaudière-Appalaches à un ami et leur taux de satisfaction est de 95 %.

Bravo pour votre travail exceptionnel auprès de la relève!

De nombreux employés dévoués pour la relève à Thetford Mines!

Encore une fois cette année, près de 150 élèves du secondaire de la région de Thetford ont eu la chance de découvrir différentes professions et milieux de travail au sein de notre organisation, dans le cadre de l'activité « Le Goût d'Entreprendre ». Merci aux nombreux employés impliqués qui ont accueilli avec dynamisme et passion les groupes de jeunes. Votre implication est certainement une source d'inspiration et de stimulation pour leur avenir tout en faisant la promotion de nos emplois.



Ça marche Doc!

La Direction de santé publique

La troisième saison de Ça marche Doc! se poursuit avec trois autres marches en Chaudière-Appalaches et des émissions à MaTV du 27 février au 17 avril.

Marches en Chaudière-Appalaches :

- 9 février à Saint-Nazaire-de-Dorchester
- 6 avril à Sainte-Croix-de-Lotbinière
- 11 mai à Lévis

Émissions avec la participation du CISSS de Chaudière-Appalaches :

- 20 mars - Pollution sonore avec Dr Pierre Deshaies, médecin en santé publique
- 3 avril - Aménagement du jardin des Augustines à l'Hôtel-Dieu de Lévis avec M. Bernard Tremblay



« C'est Noël sur la terre chaque jour, car Noël Ô mon frère, Ô ma sœur, c'est l'amour »

La Direction des services professionnels

Par M^{me} Sylvie Thompson, agente d'information, et M^{me} Lise Rancourt, intervenante en soins spirituels

Le jeudi 20 décembre, et ce, pour une 8^e année consécutive, 17 employés, médecins et bénévoles du CISSS de Chaudière-Appalaches ont participé à une chorale qui a interprété des chants de Noël pour des personnes hospitalisées, des membres de familles et du personnel se trouvant à l'Hôpital de Saint-Georges et à la Maison Catherine de Longpré. Plusieurs personnes hospitalisées présentes dans les chambres et les corridors ont chanté avec le chœur, sans oublier les familles et le personnel. Ce fut un temps fort de compassion pour tous.

Cette année, les chanteurs ont créé une ambiance de fête partout où ils ont passé, que ce soit dans les corridors, mais également dans les ascenseurs. Nous pouvions les entendre arriver de loin. Il en est de même pour les deux musiciens (piano et violon) qui accompagnaient la chorale. Ils ont pu suivre les choristes partout grâce à une nouvelle façon de se déplacer basée sur un système à roulette et une petite génératrice. Pendant qu'un choriste poussait le clavier, notre pianiste prenait grand plaisir à jouer des airs des Fêtes, même pendant les déplacements.

Il y a eu beaucoup de témoignages et d'échanges sous différentes formes tout au long de l'évènement : les sourires des uns, les pleurs de joie et/ou de nostalgie des autres, le choix des chants préférés de personnes hospitalisées et le soutien du personnel pour leur déplacement. Il y a également eu des témoignages verbaux qui donnent sens à la vie des personnes « qu'on visite sur son lit d'hôpital » comme le mentionne le chant de l'en-tête de cet article. « Merci. Vous avez fait notre Noël. Notre mère a toujours aimé ces chants », tel fut le témoignage d'une famille au chevet d'un proche en fin de vie.

Au fil des ans, il y a des liens d'amitié qui se tissent entre les membres du personnel de différents secteurs qui participent avec joie à la chorale. Merci à tous les participants et à M^{me} Lise Rancourt, la chef d'orchestre de cet évènement.

Merci au personnel de tous les secteurs visités pour votre accueil et pour avoir facilité la réalisation de ce projet.



De gauche à droite : M^{me} Mélodie Drouin, M^{me} Diane Fecteau, Dr^e Véronique Bureau-Morin, M^{me} Andrée Morissette, Dr^e Marie-Eve Turcotte, M^{me} Sylvie Loignon (derrière), M^{me} Marlène Maheux (pianiste), M. Réjean Cliche, M^{me} Lise Rancourt, M^{me} Vicky Jacques (derrière), M^{me} Marie-Paule Houle, M. Mario Bourque, M^{me} Lucille Veilleux, M^{me} Christine Fecteau, M^{me} Sylvie Thompson, M^{me} Monica Russ et M. Claudel Chouinard (violon).

Une intervenante et une équipe rayonnent pour contrer les effets du Parkinson

La Direction du programme de soutien à l'autonomie des personnes âgées

Le travail en équipe interdisciplinaire est une pratique de plus en plus courante et essentielle auprès des personnes présentant un syndrome Parkinsonien. Considérant la complexité de ces syndromes, la reconnaissance des expertises professionnelles paramédicales, auprès des médecins spécialistes qui sont souvent en avant-plan pour la prise en charge, prend tout son sens.

En septembre dernier, est paru, dans la revue *Le Spécialiste* (revue médicale des médecins spécialistes du Québec), un article citant le travail interdisciplinaire de l'équipe de réadaptation de l'Hôpital de jour gériatrique avec l'équipe de neurologues de l'Hôtel-Dieu de Lévis. C'est en favorisant le rayonnement et la reconnaissance de nos

pratiques spécialisées que nous pourrions offrir un service adapté aux besoins de ces clientèles fragilisées.

Soulignons la contribution de la physiothérapeute, M^{me} Violaine Lavoie. Passionnée par les troubles du mouvement et l'amélioration de la qualité de vie de la clientèle gériatrique, elle fait rayonner la contribution de la physiothérapie comme solution efficace pour améliorer la qualité de vie des gens qui en souffrent. M^{me} Lavoie est reconnue comme chercheuse clinicienne au CISSS de Chaudière-Appalaches. Elle participe présentement, avec l'Université de Sherbrooke, à une étude de faisabilité de télé-réadaptation avec des usagers atteints de la maladie de Parkinson.

À lire en page 28!



Des résultats plus que positifs pour le « programme l'Envol »

La Direction de la qualité, de l'évaluation, de la performance et de l'éthique et la Direction du programme santé mentale et dépendance

Une évaluation de l'implantation et des résultats du « programme l'Envol », réalisée par le Service d'évaluation et performance des programmes et des services de la Direction de la qualité, de l'évaluation, de la performance et de l'éthique, conduit à des constats très intéressants.

L'Envol est un programme de traitement multimodal de la dépression d'une durée de 12 semaines qui s'adresse aux personnes présentant des symptômes dépressifs légers ou modérés, diagnostiqués ou non. Il comporte diverses modalités dont un suivi infirmier téléphonique hebdomadaire, des rencontres de groupe et un guide d'autosoins multimédia. Ainsi :

- 33 usagers ont répondu au sondage de satisfaction. Ils sont en très grande majorité satisfaits de l'accessibilité aux services dans le cadre du programme l'Envol, de la qualité des services reçus et de leur expérience en général. Ainsi, 85 % des usagers sont totalement satisfaits du programme et 94 % le recommanderaient;
- Nous observons une diminution de près de 50 % du nombre d'usagers ayant des symptômes de dépression modérément sévère à sévère à la suite des services reçus.

La Direction du programme santé mentale et dépendance a aussi utilisé ces résultats pour apporter les améliorations nécessaires au bon fonctionnement de la démarche. Par exemple :

- Les intervenants et les gestionnaires ayant répondu au questionnaire étaient d'avis que plusieurs facteurs favorables au succès de l'implantation du programme l'Envol étaient présents (ex. : présence de leadership, milieu prêt à l'implantation, accès au soutien, etc.). L'équipe responsable a apporté des ajustements aux facteurs qui étaient moins satisfaisants comme le développement d'un guide d'animation;
- La majorité des composantes du programme conviennent aux parties prenantes. Au moment de l'évaluation, la trajectoire clinique (processus de référence et d'analyse clinique) génèrait toutefois plus d'insatisfaction, mais des ajustements en fonction de ces résultats ont permis de corriger le tout.



Nous tenons à remercier tous les employés et gestionnaires du CISSS de Chaudière-Appalaches qui ont collaboré à l'implantation du projet et participé à l'évaluation de même que l'usagère partenaire ayant participé aux travaux ainsi que les usagers des cohortes retenues pour l'évaluation. Nous remercions également les responsables du programme l'Envol pour leur belle ouverture vis-à-vis le processus d'évaluation d'implantation.

Visitez la section
Santé mentale et dépendance
pour en savoir davantage.

Agrément Canada : programme Qmentum et nouveaux outils

La Direction de la qualité, de l'évaluation, de la performance et de l'éthique

Par l'équipe d'amélioration continue

Le programme Qmentum partage les visites d'Agrément Canada par programmes-services tout en incluant l'évaluation de processus transversaux comme le retraitement des dispositifs médicaux réutilisables, la gestion des médicaments et la prévention et le contrôle des infections à chaque visite. Cette refonte amène de nouveaux outils pour les directions cliniques. Les cahiers de normes ont été révisés et fusionnés en manuel d'évaluation. La Direction du programme jeunesse et la Direction de la protection de la jeunesse ont reçu la deuxième version de leur manuel d'évaluation, celui de la Direction du programme santé mentale et dépendance sera disponible sous peu.

Voici une courte description du manuel d'évaluation jeunesse. Il est divisé en neuf chapitres. Les chapitres 1 et 9 concernent l'ensemble de la direction et portent sur des critères davantage clinico-administratifs comme la gestion des risques et de la qualité, la gestion de projets, la gestion des ressources humaines, etc. Les chapitres 2 à 8 reflètent l'ensemble des programmes-services de ces directions, par exemple

l'obstétrique, la périnatalité, les sages-femmes, la protection de la jeunesse, les jeunes en difficulté, la santé mentale en communauté et la pédopsychiatrie.

Les chapitres 2 à 8 comprennent une première section se rapportant à l'épisode de soins spécifiques au programme. Une seconde section englobe des critères sur la prévention et le contrôle des infections, une troisième sur la gestion des médicaments et une dernière porte sur le retraitement des dispositifs médicaux réutilisables. Ces critères sont tirés des cahiers de normes portés par d'autres directions, soit la Direction des services professionnels et la Direction des soins infirmiers. De ce fait, les directions du programme jeunesse et de la

protection de la jeunesse sont maintenant responsables de la conformité dans leur programme des critères liés à la gestion des médicaments, à la prévention et au contrôle des infections et au retraitement des dispositifs médicaux réutilisables.

Si vous avez des questions sur ces nouveaux outils, vous pouvez joindre les membres de l'équipe d'amélioration continue, soit M^{me} Patricia Soucy au poste 43585 ou M^{me} Marie-France Faguy au poste 43562.



Agrément Canada : l'évaluation par cas traceurs

La Direction de la qualité, de l'évaluation, de la performance et de l'éthique

L'agrément est un processus d'évaluation en continu basé sur des normes qui nous permet de déterminer ce qui est conforme aux meilleures pratiques et ce que nous devons améliorer dans les soins et les services fournis par le CISSS de Chaudière-Appalaches.

Pour nous évaluer, les visiteurs d'Agrément Canada utiliseront différents éléments comme les résultats de sondages, par exemple celui d'Entreprise en santé, les preuves déposées pour démontrer la conformité aux critères, des discussions avec des gestionnaires, le personnel, les usagers et les familles ainsi que des cas traceurs.

Le cas traceur : basé sur l'expérience de l'usager

Le cas traceur prend le pouls de l'expérience vécue par l'usager. Pour ce faire, le visiteur peut consulter les dossiers des usagers et d'autres documents, discuter avec lui et ses proches, rencontrer l'équipe qui donne les soins et les services ou observer en temps réel les soins et les services à l'endroit où ils se donnent tel que le domicile. Selon Agrément Canada, l'évaluation de l'expérience usager comporte, entre autres, la mesure des attentes des usagers, leur degré de satisfaction par rapport aux soins et aux services de même que leur perception sur leurs interactions avec les prestataires qui les donnent, et ce, pendant tout leur épisode de soins et de services.

Avec le nouveau programme d'Agrément Canada, l'accent sera mis sur cette méthode d'évaluation. L'automne prochain, les visiteurs pourront vous interroger et observer vos interactions avec les usagers pour mieux connaître nos façons de faire. Ils discuteront avec des usagers croisés dans le corridor ou encore avec des familles sélectionnées parmi les épisodes de soins et de services en cours.

Ne vous surprenez donc pas de croiser et d'interagir avec les visiteurs. Avant leur venue, à l'automne 2019, des séances d'information seront données par l'équipe d'amélioration continue pour le personnel et les gestionnaires.

Le développement des compétences au CISSS de Chaudière-Appalaches

La Direction des ressources humaines, des communications et des affaires juridiques

Par M^{me} Nellie Roy, chef de service – Service du développement des compétences

Comme chaque année, des rencontres ont lieu actuellement avec les porteurs de dossier formation de toutes les directions, en prévision de l'élaboration du plan de formation 2019-2020. Les instances syndicales ainsi que les conseils professionnels sont également sollicités dans cette démarche afin d'obtenir le plan de formation organisationnel le plus représentatif possible.

La constitution du plan de formation se base sur les besoins organisationnels tels que :

- Les exigences du ministère de la Santé et des Services sociaux (MSSS);
- Les recommandations d'Agrément Canada;
- Les recommandations du coroner;
- Les compétences de base;
- Les recommandations de la CNESST;
- Les changements technologiques;
- Les besoins priorités par le CISSS de Chaudière-Appalaches.

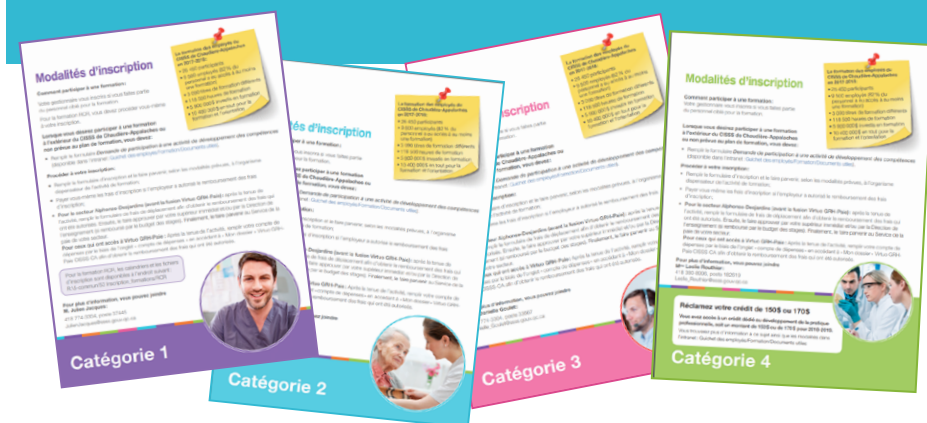
Outre les besoins organisationnels, plusieurs directions possèdent également un plan de formation de direction plus spécifique pour le personnel de la catégorie 4, c'est-à-dire pour les techniciens et les professionnels de la santé et des services sociaux.

Il est possible de consulter le plan de formation organisationnel 2018-2019 dans l'intranet en cliquant sur [le lien suivant](#). Un résumé du plan de formation organisationnel, divisé par catégorie d'emploi, est disponible au même endroit et cette version peut être imprimée en une seule page recto verso.

Des personnes-ressources sont disponibles pour répondre à vos questions en tout temps. N'hésitez pas à contacter :

- M. Julien Jacques (poste 37445) pour le personnel de la catégorie 1;
- M^{me} Danielle Goulet (poste 33567) pour le personnel des catégories 2 et 3;
- M^{me} Anne-Marie Vachon (poste 33558) pour le personnel de la catégorie 4.

Votre gestionnaire est, lui aussi, une personne-ressource relativement aux formations. N'hésitez pas à lui faire part de vos questionnements, il pourra certainement vous prêter main-forte.



Des portes bien décorées!

La Direction des ressources humaines, des communications et des affaires juridiques

Les portes des bureaux du centre administratif de la Concorde étaient bien décorées à l'occasion du temps des Fêtes!

Un concours, à l'initiative de M^{me} Marie-Michèle Fontaine, directrice des ressources humaines, des communications et des affaires juridiques, a été organisé en décembre afin d'encourager le personnel à embellir son entourage. M^{me} Véronique Boutier, directrice de la recherche et de l'enseignement universitaire, a agit comme juge.



Félicitations à M^{me} Emmanuelle Cloutier, de l'équipe de la santé et de la sécurité au travail, qui obtient le premier prix pour sa création artistique et, du même coup, mérite un certificat-cadeau de 100 \$.

La seconde place appartient à M^{me} Anne Tardif de l'équipe des relations de travail. Elle remporte un certificat-cadeau de 25 \$.



D-Tox : des adolescents s'impliquent pour sensibiliser les parents! La suite...

La Direction du programme jeunesse

Dans le cadre du programme « Ensemble, on D-Tox », après « Transformations extrêmes », deux nouvelles capsules vidéo de sensibilisation intitulées « Les dé-plaisirs artificiels » et « On ne se comprend pas, mais on se parle! » ont été produites. L'une espère sensibiliser les parents aux drogues, l'autre mise sur l'importance d'entretenir de bonnes relations entre les parents et leurs jeunes.



Ces deux nouvelles capsules sont une suite de la collaboration entre Action Jeunesse Côte-Sud, le CISSS de Chaudière-Appalaches et les écoles de la Commission scolaire de la Côte-du-Sud.



En effet, des élèves et du personnel de l'École secondaire de Saint-Paul, de l'École secondaire Bon Pasteur de L'Islet et de l'École secondaire Casault à Montmagny ont participé aux capsules.

Vive la magie de Noël

La Direction du programme jeunesse

L'Opération Père Noël 2018 a permis à 117 enfants en difficulté, suivis au programme jeunesse, de recevoir un cadeau à Noël. Le don de ces présents de la part « du Père Noël » a été rendu possible grâce à la générosité des employés, de citoyens et de certains employeurs de la région.

Depuis 1995, l'Opération Père Noël fait vivre la magie de Noël à des centaines d'enfants. En Chaudière-Appalaches, ce sont des filles et des garçons âgés de quelques mois à 17 ans qui, grâce à la générosité de nombreux pères Noël, ont trouvé l'objet tant désiré sous le sapin.

« Noël Magique » s'est aussi révélé un véritable succès pour sa cinquième édition. En effet, plus de 87 ornements de Noël qui contenaient les suggestions de cadeaux de jeunes de Montmagny-L'Islet suivis par le programme jeunesse ont tous trouvé preneur.

Générosité des employés de Southshore avec une cinquantaine de cadeaux pour les enfants.



Grâce à la générosité de la population, ces enfants et ces jeunes en difficulté ont découvert sous le sapin un cadeau de Noël acheté selon leur souhait par un client des Galeries Montmagny. Ils ont ainsi pu vivre la magie de Noël comme les autres enfants de leur âge.

Au nom des enfants qui ont bénéficié de cette générosité, nous remercions très sincèrement et chaleureusement tous ces généreux donateurs!

L'harmonisation des menus en CHSLD sur le point d'être complétée

La Direction de la logistique

Par M. Gilles Lavoie, coordonnateur des services alimentaires

Comme il a été mentionné dans des articles antérieurs, nous avons amorcé, en février 2017, l'harmonisation des menus dans tous les CHSLD du CISSS de Chaudière-Appalaches. Tout au long du processus d'implantation, nous avons fait face à différents défis et obstacles qui ont nécessité des ajustements de toutes sortes. Pensons, entre autres, aux courts délais imposés pour la réalisation du projet, à la désuétude de certains équipements, aux mouvements de personnel ainsi qu'aux ajustements à faire, tant en ce qui a trait aux recettes qu'à certains lieux physiques (ajout d'équipements et/ou rénovation des cuisines).

Pour pouvoir réaliser le déploiement de l'offre alimentaire, il a aussi fallu mettre sur pied un centre spécialisé en production de textures modifiées, ce qui a permis aux cuisiniers des plus petits CHSLD de réaliser le menu en textures régulières.

En dépit de toutes les contraintes, l'offre alimentaire sera la même pour les résidents de tous les centres, et ce, à compter du mois de février 2019. Un travail colossal a été effectué au sein de tous les secteurs concernés et je tiens à souligner et à féliciter les efforts de chacun : Direction des services techniques, Direction SAPA ainsi que l'ensemble des employés des services alimentaires. Votre collaboration est appréciée et primordiale dans le succès de ce projet.

Reste maintenant à sonder la clientèle et à ajuster l'offre en continu, selon les besoins et les goûts et à la satisfaction des résidents. Pour le moment, nous continuerons d'évaluer cette satisfaction au moyen de sondages adressés à la clientèle. Afin d'obtenir des résultats plus précis, nous travaillerons de concert avec le bureau de la qualité pour trouver de nouvelles méthodes de suivis.

Pour conclure, je crois important de souligner que la pérennité de l'offre alimentaire dépend, entre autres, du développement et de la standardisation de nouvelles recettes. À cela s'ajoute un suivi rigoureux de la part

des gestionnaires et de l'ensemble du personnel des différents services alimentaires.

Pour en connaître davantage au sujet de l'offre alimentaire en CHSLD au CISSS de Chaudière-Appalaches, rendez-vous dans la section [Services offerts/Hébergement](#) du site Internet.



Erratum

Dans le texte « Ne jamais abandonner » paru dans l'édition de décembre dernier de L'interligne, nous aurions dû aussi lire dans les signataires M^{me} Laurence Rodrigue, TRP.

Nouvelles des **conseils professionnels** et des **comités**

Nouvelle année pour le conseil des infirmières et infirmiers

Le conseil des infirmières et infirmiers (CII)

En septembre dernier débutait, avec de nouveaux membres, une nouvelle année pour le conseil des infirmières et infirmiers (CII). Il s'agit d'une belle équipe enthousiaste et dynamique composée d'infirmières et d'infirmiers représentant les différents secteurs d'activité et milieux de soins de la région. Les membres du comité exécutif, dont le mandat principal est d'apprécier la qualité des actes infirmiers, y parviennent, entre autres, en formulant des avis et des recommandations sur les multiples dossiers touchant les soins infirmiers dans notre établissement. Vous êtes invité à suivre les travaux du comité par le biais de l'intranet sous l'onglet du [CII](#).

De plus, si vous avez des préoccupations liées à la qualité des soins dispensés à la clientèle, qu'une pratique vous interroge, que vous avez l'impression qu'une situation pourrait être traitée différemment ou que vous constatez qu'une méthode de soins semble non conforme, sachez que vous pouvez remplir le formulaire de préoccupation de soins que vous trouverez également sous l'onglet CII par le biais de l'intranet, ou encore nous écrire à l'adresse courriel ci-après. Notre représentativité s'étend sur tout le territoire et couvre chacun des secteurs d'activité. Nous sommes donc en mesure d'étudier votre demande, de veiller à faire les liens avec la Direction des soins

infirmiers et de vous offrir une réponse vous informant des recommandations que nous aurons émises, le cas échéant, dans un but d'amélioration de la qualité.

Nous prévoyons une tournée des installations en cours d'année. Ainsi, nous pourrions vous rencontrer et avoir une idée de vos réalités sur le terrain. Restez à l'affût!

Visitez [notre page intranet](#)
ou écrivez-nous :
cii.ciissca@ssss.gouv.qc.ca



Nos bons coups



Félicitations à l'équipe SIE-TGC pour l'obtention du Prix innovation du SQETGC

L'équipe du Service intégré d'expertise en troubles graves du comportement (SIE-TGC) du CISSS de Chaudière-Appalaches a remporté le Prix innovation soulignant les pratiques innovantes dans l'organisation des services lors du colloque 2018 du Service québécois d'expertise en troubles graves du comportement (SQETGC).

Ce service régional et transversal en matière de traitement des usagers qui présentent un TGC en Chaudière-Appalaches répond à leurs besoins complexes peu importe les diagnostics et le programme de provenance. Le jury avait pour mandat d'évaluer les récipiendaires en fonction de la créativité, du caractère innovant, des résultats cliniques ou organisationnels et de la pertinence

sociale (les bénéfices collectifs et mesurables réalisés), de la possibilité d'exporter le projet et de la volonté de le pérenniser, du

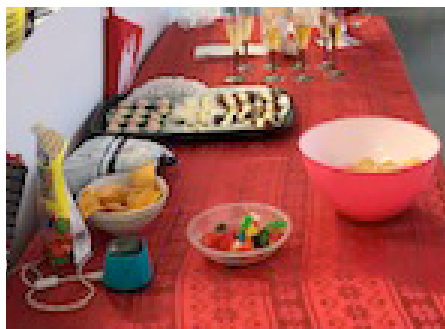
caractère interdisciplinaire du projet et de son impact sur le réseautage ainsi que sur la démarche rigoureuse.



On souligne le temps des Fêtes à l'Hôpital de Montmagny

Le 19 décembre, les patients du Service d'hémodialyse de l'Hôpital de Montmagny ont eu droit à une journée festive pour souligner l'arrivée du temps des Fêtes.

La chorale Hallélou a entonné les plus belles chansons pour le plaisir des patients et de leurs accompagnateurs. Les membres du personnel ont, quant à eux, fait faire un repas adapté pour les patients par un traiteur local.



Bravo pour ces belles initiatives qui réchauffent les cœurs!



Le colloque annuel de l'AGESSS au Centre de congrès et d'expositions de Lévis: un vif succès!

C'est au Centre de congrès et d'expositions de Lévis, les 31 octobre, 1^{er} et 2 novembre, que l'AGESSS a tenu son colloque annuel visant à promouvoir la vie associative et la profession de gestionnaire.

L'organisation de ce colloque était pour la première fois remise entre les mains du comité organisateur de l'exécutif local de Chaudière-Appalaches. Plus de 384 cadres inscrits, dont 42 provenant du CISSS de Chaudière-Appalaches, se sont ressourcés sous le thème « L'humain derrière le gestionnaire ».

Dès la première soirée, les membres ont eu droit à un événement hors du commun avec la « famille Painchaud » qui a su réchauffer les troupes. Le lendemain, à la suite de l'assemblée générale annuelle, des conférences formatives en lien avec la profession de gestionnaire ont été présentées.

Le gala a connu un grand succès alors que tous s'étaient parés de leurs plus beaux habits pour une soirée de Gala formule « Gatsby ». C'est à l'occasion de cette soirée que s'est tenu le Gala du Prix d'excellence qui reconnaît la contribution exceptionnelle des gestionnaires lauréats.

Rappelons que le lauréat du Prix d'excellence pour la région de la Chaudière-Appalaches a été remis à Claude Rousseau, chef d'unités de soins spécialisés, urgence, clinique externe, soins intensifs et suppléance rénale du secteur Montmagny-L'Islet.

Comité organisateur du colloque





Le saviez-vous ?

Retour sur l'activité Collation de Noël

La Direction de la logistique

Pour démarrer l'année 2019 du bon pied, voici un bref retour sur la traditionnelle collation de Noël, encore une fois très appréciée de tout un chacun. Tous les efforts de la Direction de la logistique ont été concentrés de façon à ce qu'encore une fois, ce moment nous ait permis de conclure l'année en beauté.

Saviez-vous...

Que près de 16 000 morceaux ont été produits pour chacune des deux collations?

Qu'il a fallu monter 522 boîtes de 50 morceaux et 104 boîtes de 25 morceaux?

Que la livraison s'est faite dans 107 adresses différentes?

Pour le sucre à la crème :

- Toute la production a été faite à l'Hôtel-Dieu de Lévis;
- 93 heures de main-d'œuvre ont été nécessaires;
- Les quatre ingrédients qui le composent pèsent 679 kg.

Pour la barre santé :

- Toute la production a été faite au Centre Paul-Gilbert;
- 46,5 heures de main-d'œuvre ont été nécessaires;
- Elle est composée de neuf ingrédients totalisant 348 kg.



Notre CISSS dans les médias

Le CISSS de Chaudière-Appalaches est très présent sur la place publique et fait l'actualité toutes les semaines. À chaque édition de ce journal interne, nous vous présentons quelques sujets qui ont fait la manchette dans les médias et qui parlent de nous, de nos succès, des nouveautés, de nos programmes et services.

Voici quelques sujets qui ont retenu l'attention au cours des dernières semaines :

- Les bébés de l'année en Chaudière-Appalaches
- Nombre de naissances en hausse en 2018
- Cinquante ans à voir naître les bébés de Lévis pour une infirmière retraitée
- Conférence sur la conduite automobile et les déficits cognitifs
- Le taux de suicide toujours plus élevé dans notre région que dans le reste du Québec
- Pour favoriser l'activité physique, des médecins lancent un répertoire des sentiers hivernaux
- Le projet d'apprentissages accrues en milieu de travail a le vent dans les voiles
- Emplois de PAB au CISSS de Chaudière-Appalaches, des Tunisiens seront recrutés en 2019
- Nouvelle étape franchie pour le CRIC
- Meilleure couverture ambulancière confirmée

Pour plus de détails, consultez la revue de presse régionale disponible toutes les semaines dans l'intranet du CISSS de Chaudière-Appalaches, sous l'onglet [Publications/Revue de presse](#).



Nominations des gestionnaires



Mme Danielle Bouchard, chef de service en inhalothérapie, physiologie respiratoire, laboratoire du sommeil, PRSRAD (intérimaire)

Direction des services multidisciplinaires

Mme Bouchard remplacera Mme Mélanie Bédard pendant son absence. Mme Bouchard est détentrice d'un DEC en inhalothérapie et anesthésie et d'un diplôme de 2^e cycle en enseignement supérieur. Elle compte plus de 25 ans d'expérience dans le réseau de la santé et des services sociaux. De plus, elle a été enseignante en inhalothérapie et anesthésie au Cégep de Sherbrooke pendant cinq ans.



Mme Annie Laforest, chef de service des activités d'alimentation (Hôtel-Dieu de Lévis)

Direction de la logistique

Mme Laforest est détentrice d'un diplôme en techniques de diététique, de deux certificats en gestion, soit en leadership du changement et en gestion des organisations. Elle complète actuellement une maîtrise en gestion et développement des organisations. Elle évolue dans le réseau de la santé et des services sociaux depuis plus de 16 ans et occupe des fonctions de gestionnaire depuis plus de 10 ans.



M. Christian Beaudoin, conseiller cadre stratégique (spécialité en relations du travail)

Direction des ressources humaines, des communications et des affaires juridiques

M. Beaudoin détient un baccalauréat en administration des affaires avec une majeure en ressources humaines et une maîtrise en gestion et développement organisationnel. Depuis décembre 2017, M. Beaudoin agit au sein de notre organisation à titre de conseiller cadre intérimaire en relations de travail.



Mme Rosemarie Grenier, chef de service en soins infirmiers et à l'accueil, orientation et intégration (AOI)

Direction des soins infirmiers

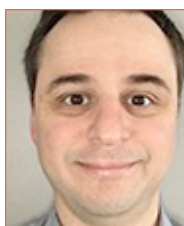
Mme Grenier est détentrice d'un baccalauréat en sciences infirmières et étudie présentement pour l'obtention d'un diplôme d'études supérieures en sciences infirmières. Elle évolue dans le réseau de la santé et des services sociaux depuis près de 13 ans, dont trois ans à titre de gestionnaire.



Mme Sonia Jutras, coordonnatrice d'activités (2/14) – secteur Montmagny

Direction des soins infirmiers

Mme Jutras détient un diplôme d'études collégiales (DEC) en éducation spécialisée et un DEC en soins infirmiers. Elle étudie présentement pour l'obtention d'un diplôme de 1^{er} cycle en administration et gestion des ressources humaines. Elle possède 22 années d'expérience à titre d'infirmière.



M. Christian Lessard, chef en réadaptation – Adulte DI-TSA et services de première ligne DI-TSA et DP – secteur Thetford Mines

Direction du programme déficience intellectuelle-trouble du spectre de l'autisme et déficience physique

M. Lessard est détenteur d'un baccalauréat en administration des affaires et d'une maîtrise en gestion et développement des organisations. Il évolue dans le réseau de la santé et des services sociaux depuis près de 22 ans dont 12 années à titre de gestionnaire.



M. Germain Huot, chef de service - Jeunes contrevenants, de l'encadrement intensif et de l'unité sécuritaire

Direction de la protection de la jeunesse

M. Huot est détenteur d'un baccalauréat en éducation physique et d'une maîtrise en gestion des organisations publiques. Il possède près de 18 années d'expérience dans les centres jeunesse.

Activités à venir

Février

[Mois de la psychologie](#)

[Mois du cœur](#)

3 au 9 février	Semaine nationale de prévention du suicide
4 février au 17 mars	Défi J'arrête, j'y gagne
4 février	Journée mondiale contre le cancer
11 février	Journée mondiale des malades
14 février	Journée internationale de sensibilisation aux cardiopathies congénitales
15 février	Journée internationale du Syndrome d'Angelman
15 février	Journée internationale du cancer de l'enfant
28 février	Journée des maladies rares



Des travaux à votre installation?



Problème d'ascenseur, fermeture de stationnement, ventilation défectueuse, plomberie déficiente, etc. Autant de situations qui pourraient survenir dans votre installation et affecter votre quotidien au travail.

Informez le personnel du CISSS de Chaudière-Appalaches des travaux en cours ou à venir dans la « [Zone travaux](#) » située en page d'accueil de l'intranet.

Pour publier votre information, écrivez au 12ciyss-ca_communication@ssss.gouv.qc.ca.

Pour joindre la rédaction ou pour soumettre un texte



Écrire à l'attention de L'interligne à l'adresse suivante :

12ciyss-ca_communication@ssss.gouv.qc.ca

Vous trouverez un gabarit dans la section « [Publications – Journal interne](#) » de l'intranet pour faciliter la rédaction de vos textes. Ce canevas inclut les éléments de base à insérer dans les textes à publier tels la date, le titre, le ou les directions, le ou les signataires. Vous trouverez aussi dans le gabarit, un espace pour rédiger directement votre texte ou encore y glisser celui que vous souhaitez faire paraître (environ 300 mots).

La prochaine parution de L'interligne aura lieu à la fin février 2019.

La date limite pour soumettre un texte est le vendredi 8 février à 16 h.

ÉQUITÉ

HUMANISME

COLLABORATION

*Des gens de cœur
unis pour votre
mieux-être!*

Centre intégré
de santé et de services
sociaux de Chaudière-
Appalaches

Québec 

[www.
ciyss-ca.
gouv.qc.ca](http://www.ciyss-ca.gouv.qc.ca)