

# L'INTERLIGNE

Votre bulletin d'information du CISSS de Chaudière-Appalaches

## Semaine nationale de la sécurité des patients 2018 : les médicaments ne font pas tous bon ménage

La Direction de la qualité, de l'évaluation, de la performance et de l'éthique

Le CISSS de Chaudière-Appalaches est fier de participer à la Semaine nationale de la sécurité des patients qui se déroulera du 29 octobre au 2 novembre 2018. Cette année, le thème de la semaine est « Les médicaments ne font pas tous bon ménage » et vise à inciter les usagers et le personnel soignant à faire appel à l'examen des médicaments dans le cas de toute personne à qui cinq médicaments ou plus sont prescrits.

Les erreurs médicamenteuses peuvent causer de graves préjudices, y compris des handicaps et même la mort. Nous avons tous un rôle à jouer par rapport à la sécurité des médicaments.

### Concours et kiosques pour les employés

Encore une fois cette année, pour sensibiliser les employés à la sécurité des usagers, des concours seront organisés, soit un concours pour les équipes et un concours individuel (jeu-questionnaire). De nombreux prix seront à gagner.

Également, il vous sera possible d'aller rencontrer le personnel de la gestion des risques dans les kiosques d'information qui seront présents dans plusieurs installations du CISSS de Chaudière-Appalaches pendant la semaine. Des surprises attendent les visiteurs.

Au cours du mois d'octobre, des informations sur les concours et sur les kiosques seront diffusées aux employés par leurs gestionnaires. Également, il sera possible de consulter la section sur la [Semaine nationale de la sécurité de patients](#) dans l'onglet Gestion des risques qui se trouve dans les Accès rapides de l'intranet. Enfin, des informations seront également diffusées sur les babillards des unités/services et sur le groupe Facebook interne.

## Septembre 2018

Mot du PDG et du PDGA .....	2
Les rencontres d'équipe par le PDG et le PDGA .....	3
Nouvelles du C.A. ....	4
Nouvelles des directions .....	4
Nouvelles des conseils professionnels et des comités .....	16
Section partenaires.....	16
Le saviez-vous?.....	17
Nos bons coups .....	18
Notre CISSS dans les médias .....	20
Nominations des gestionnaires .....	20
Activités à venir .....	21

### Mise en service de la nouvelle caméra SPECT-CT à l'Hôpital de Thetford Mines

À lire en page 11

### La construction du bâtiment qui abritera l'IRM à l'Hôpital de Montmagny débute

À lire en page 12

### Une première pour le Service de médecine hyperbare de l'Hôtel-Dieu de Lévis

À lire en page 14

*La Semaine nationale de la sécurité des patients encourage les usagers et les professionnels de la santé à discuter ensemble en utilisant l'outil « Cinq questions à poser à propos de vos médicaments ».*

Les médicaments ne font PAS tous bon ménage.

#AskListenTalk



## Mot du PDG et du PDGA

### Octobre, mois de la reconnaissance

Octobre correspond à l'arrivée des couleurs automnales. Intenses, variées, belles, toutes ces feuilles colorées accrochées aux arbres embellissent notre quotidien. Ce n'est pas un hasard si octobre coïncide avec le mois de la reconnaissance au CISSS de Chaudière-Appalaches. Chacun d'entre vous représente une feuille colorée!

« Octobre, mois de la reconnaissance »... parce que vous le méritez! Alors que l'an passé nous célébrions une semaine dédiée à la reconnaissance, cette année ce sont quatre semaines que nous consacrons à l'événement. La reconnaissance incarne en partie notre humanisme. Entre nous, entre vous et votre gestionnaire, nous saurons souligner la contribution de chacun. Et c'est pourquoi nous accordons à la reconnaissance une si grande importance et une si grande place au sein de notre organisation. En agissant ainsi, nous passons du désir de développer une culture de reconnaissance à la réalité!

Notre [programme de reconnaissance](#), que nous avons adopté et que vous pouvez consulter, résume notre vision : une mise en

valeur authentique, entre autres, de votre contribution, de votre travail, de vos compétences, de votre enthousiasme, à l'occasion d'interactions saines et vivifiantes. « La reconnaissance s'exprime au quotidien, de façon régulière ou ponctuelle, et se manifeste de façon formelle ou informelle, individuelle ou collective, en privé ou en public ».

Sur le plan organisationnel, nous tenons aussi à manifester cette reconnaissance par des événements concrets au cours desquels nous soulignerons à grand trait l'apport, la contribution des personnes mises à l'honneur. La Soirée reconnaissance pour les personnes ayant 25 ans de service ou qui prennent leur retraite en est un bon exemple.

Et que dire de notre tout premier Gala d'excellence qui aura lieu le 11 octobre prochain et qui réunira les finalistes parmi la quarantaine de candidatures reçues dans les différentes catégories. Le but du gala, tel qu'il a été mentionné dans le guide d'appel des candidatures, « est de mettre en valeur les réalisations à caractère exceptionnel d'excellence associées à la création du CISSS de Chaudière-Appalaches. »



M. Daniel Paré, président-directeur général, et M. Patrick Simard, président-directeur général adjoint

D'ailleurs, tel que spécifié dans la lettre envoyée récemment à ceux qui ont déposé leur candidature, « soucieux de reconnaître et de mettre en lumière l'ensemble des réalisations soumises, ainsi que l'engagement des équipes qui y ont contribué, nous publierons et distribuerons un cahier souvenir présentant les résumés de toutes les candidatures présentées. »

Quel beau partage! À surveiller bientôt.

*Bon mois de la reconnaissance à vous tous, gens de cœur unis pour le mieux-être de la population de Chaudière-Appalaches!*



## Nouveau règlement, nouvelle politique et procédures

- [Politique de partenariat avec les usagers, les proches et la population](#)
- [Procédure de gestion de la non-disponibilité personnelle de l'utilisateur inscrit sur une liste d'attente pour l'obtention d'un service médical spécialisé](#)
- [Procédure de gestion de l'offre de rendez-vous et d'épuration des listes d'attente pour l'obtention d'un service médical spécialisé](#)
- [Règlements sur la régie interne du service de médecine d'urgence de l'installation Hôpital de Saint-Georges du CISSS de Chaudière-Appalaches](#)

Vous pouvez consulter ces documents dans l'onglet [Outils de travail](#) de l'intranet.

## Rencontres des équipes par le PDG et le PDGA

### Équipe du Centre de réadaptation en alcoolisme et toxicomanie de Beauceville

Direction du programme santé mentale et dépendance



### Équipe Santé au travail de Lévis

Direction de santé publique



### Équipe CRDP et URFI de Beauceville

Direction du programme déficience intellectuelle – trouble du spectre de l'autisme et déficience physique



### Équipe Suppléance à la communication et contrôle de l'environnement du CRDP de Charny

Direction du programme déficience intellectuelle – trouble du spectre de l'autisme et déficience physique



### Équipe de l'Unité de coordination clinique des services préhospitaliers d'urgence (UCCSPU) de l'Hôtel-Dieu de Lévis

Direction des soins infirmiers



### Équipe du CHSLD de Saint-Flavien

Direction du programme de soutien à l'autonomie des personnes âgées



Nouvelles du **C.A.****Faits saillants de la séance du conseil d'administration du CISSS de Chaudière-Appalaches du 19 septembre 2018**

Après le bel été que nous avons connu, les activités régulières du conseil d'administration (C. A.) du CISSS de Chaudière-Appalaches, ont repris avec la tenue d'une séance publique, le 19 septembre au CLSC et CHSLD de Lac-Etchemin.

Le président-directeur général (PDG), M. Daniel Paré, a entamé la séance publique par son rapport habituel des principales activités des dernières semaines. Il est revenu notamment sur l'inauguration officielle de l'Unité mère-enfant et de l'Unité de pédiatrie de l'Hôpital de Saint-Georges du 14 août dernier, de l'annonce officielle des travaux d'aménagement du Centre de jour au CLSC de Saint-Jean-Port-Joli le 17 août et du Prix Jean-Rochon remporté pour l'établissement dans le cadre du projet Forces. Il a souligné par ailleurs que les niveaux d'activité ont été assez élevés et soutenus tout l'été notamment dans les hôpitaux de la région, mais aussi en protection de la jeunesse.

Par la suite, les membres du C. A. ont procédé à la nomination des officiers au sein de

ses différents comités. Ainsi, M<sup>me</sup> Josée Caron a été réélue comme vice-présidente. M<sup>me</sup> Caron agira aussi à titre de présidente du comité de gouvernance et d'éthique et sera appuyée par M<sup>mes</sup> Diane Fecteau, Maryan Lacasse, Louise Lavergne et M. Yvan St-Hilaire. Le comité de vigilance et de la qualité des services sera composé de M<sup>me</sup> Louise Lavergne, à titre de présidente ainsi que de MM. Denis Beaumont et Richard Tanguay, nouveau membre accueilli au sein du C. A. le soir même. Finalement, c'est M<sup>me</sup> Suzanne Jean qui présidera le comité de vérification, soutenu par M<sup>me</sup> Josée Caron et M. Jérôme L'Heureux.

Le rapport biennuel sur l'application de la Politique concernant les soins de fin de vie a été déposé aux administrateurs pour la période de décembre 2017 à juin 2018, tel que le prévoit la Loi. Pendant la période ciblée, 26 sédations palliatives continues ont été administrées, 32 demandes d'aide médicale à mourir ont été formulées et 21 administrées. Un nombre de 11 demandes d'aides médicales à mourir n'ont pas été administrées. Ce rapport, par souci de

transparence et tel que le prévoit la Loi, sera accessible sous peu sur le site Internet du CISSS de Chaudière-Appalaches.

Le comité des usagers du CISSS de Chaudière-Appalaches a déposé son rapport annuel. Celui-ci fera l'objet d'une présentation plus détaillée lors de la séance publique annuelle qui se tiendra en novembre prochain. C'est donc à suivre.

Les sommes octroyées pour 2018-2019 dans le cadre du Programme de soutien aux organismes communautaires de la région ont été adoptées. Parmi les faits saillants à mentionner, soulignons que c'est près de 30 M\$ qui seront versés cette année à 169 organismes de la région. Les détails seront disponibles sous peu, sur le site Internet du CISSS de Chaudière-Appalaches.

*La prochaine séance du C. A. se tiendra le 24 octobre prochain, à 18 h, à l'Hôtel-Dieu de Lévis, au 143, rue Wolfe, à Lévis.*

Nouvelles des **directions****Visite de la Consule générale des États-Unis****La Direction générale**

C'est avec grand plaisir que des représentants de notre établissement ont accueilli la Consule générale des États-Unis à Québec, M<sup>me</sup> Allison Areias-Vogel, lors de son passage au siège social, à Sainte-Marie, le 27 juillet. L'objectif de cette visite était d'expliquer les rôles et les responsabilités du consulat et de présenter ses services.

En retour, MM. Bernard Tremblay, Stéphane Langlois et Stéphane Landry ont profité de cette occasion unique pour présenter nos services à la représentante américaine.

*Une belle rencontre d'échanges sous le signe de la convivialité!*



De gauche à droite : M. Bernard Tremblay, M. Stéphane Langlois, M<sup>me</sup> Allison Areias-Vogel et M. Stéphane Landry

## Pourquoi développer davantage notre partenariat?

La Direction de la qualité, de l'évaluation, de la performance et de l'éthique

La Politique de partenariat avec les usagers, les proches et la population, adoptée en juin dernier, est un premier pas vers le développement de la culture de partenariat souhaitée dans l'ensemble de l'établissement. Agir en partenaire, c'est d'abord une façon de mieux répondre aux besoins de nos usagers et de notre population!

### Les avantages d'agir en partenaire

- Pour avoir un meilleur impact sur les déterminants de la santé de notre population;
- Parce que les usagers sont les premiers concernés et qu'une réelle participation favorise la prise en charge personnelle;
- Parce que le fait d'intégrer leurs perspectives et leur expérience nous permet de mieux répondre à leurs besoins;
- Parce qu'ils ont droit à une place active et équitable dans le système de la santé.

Des actions sont déjà réalisées au CISSS de Chaudière-Appalaches pour permettre à nos usagers d'être des partenaires dans leurs soins et services, de participer à l'amélioration des services et de témoigner de leur vécu. Il est déjà possible de voir des résultats associés à ces actions.

Voici le témoignage d'un usager, M. Bernard Poulin, qui a été impliqué comme partenaire de ses soins et services : « Vivre une maladie et un parcours de soins c'est un développement personnel, on sort de là avec tout un bagage qui nous reste. Ce bagage-là peut servir dans nos interactions avec nos intervenants, pour prendre les bonnes décisions pour nous et pour avoir des soins ajustés à nos besoins. »

Au cours de l'automne, un comité de développement stratégique sera mis en place pour développer des stratégies d'appropriation et d'implantation du partenariat dans

l'ensemble de l'organisation. Également, une présentation sera faite par les gestionnaires à leurs employés. Vous allez peut-être découvrir que vous favorisez déjà le partenariat au sein de votre unité/service et vous aurez peut-être de nouvelles idées pour permettre la participation des usagers.

Pour en savoir davantage sur le partenariat, pour voir des vidéos et pour entendre des témoignages d'usagers et d'organisations qui l'ont vécu et qui le développent, consultez la section d'information dans l'intranet en cliquant sur l'onglet CISSS/partenariat avec les usagers, les proches et la population.



## Séances d'information sans frais sur la gestion financière offertes à tout le personnel du CISSS de Chaudière-Appalaches

La Direction des ressources humaines, des communications et des affaires juridiques

Par le Centre d'expertise en développement organisationnel (CEDO)

La direction du CISSS de Chaudière-Appalaches, en partenariat avec La Capitale services conseils inc., sont heureuses d'offrir à tout le personnel diverses séances d'information sans frais sur des thèmes associés à la gestion financière, dont la retraite.

Pour en savoir davantage et pour s'inscrire, nous vous invitons à consulter l'invitation dans l'intranet, dans l'onglet de la Direction des ressources humaines, des communications et des affaires juridiques, sous

Centre d'expertise en développement organisationnel/Formation et choisir la page [Consulter une formation](#) ou encore sur le

réseau informatique du CISSS de Chaudière-Appalaches (R:\5 - Commun\53 Inscription\_ formations\La Capitale).





Pratiques de gestion

Environnement de travail

Équilibre travail-vie personnelle

Habitudes de vie

RECONNAISSANCE

Vous avez des questions ou des commentaires concernant la démarche **Entreprise en santé**?  
N'hésitez pas à écrire au comité santé et mieux-être à l'adresse suivante :  
[entreprise\\_en\\_sante.cisss-ca@ssss.gouv.qc.ca](mailto:entreprise_en_sante.cisss-ca@ssss.gouv.qc.ca)

## Le deuxième Défi sportif du CISSS de Chaudière-Appalaches approche à grands pas!

La Direction des ressources humaines, des communications et des affaires juridiques

Le 30 septembre, chaussez vos espadrilles, amenez votre bonne humeur et rendez-vous au Circuit énergie de Montmagny!

Relevez le défi du 3 km, du 5 km ou du 10 km, à la course ou à la marche, seul ou en famille. Tirage de prix de présence, animation, jeux gonflables et maquillage pour les enfants sur place.



## Lancement du programme d'accès à l'activité physique

Les saines habitudes de vie et le sport étant de mise tout au long de l'année, les membres du comité des habitudes de vie vous invitent à consulter les rabais corporatifs et les offres d'activité physique dans l'intranet, section [Guichet des employés/ Programme d'accès à l'activité physique](#). Soyez à l'affût! Tous les employés sont également invités à partager leurs idées de rabais corporatifs en écrivant à l'adresse [programme\\_activite\\_physique@ssss.gouv.qc.ca](mailto:programme_activite_physique@ssss.gouv.qc.ca) ou à offrir leurs propres offres de service dans les périodes annuelles de dépôt des offres.

## Forum électronique sur les résultats du 1<sup>er</sup> bilan de la démarche « Entreprise en santé »

Le comité santé et mieux-être est heureux de vous annoncer la mise en place d'un forum électronique afin de vous entendre sur les résultats du 1<sup>er</sup> bilan de la démarche « Entreprise en santé » diffusés plus tôt cette année.

Ainsi, nous vous invitons à prendre connaissance de la capsule résumant les actions réalisées dans la première année du plan de mise en œuvre et disponible dans l'intranet ([Accès rapides / Entreprise en santé / Consultation Bilan](#)).



Par la suite, vous êtes invité à nous faire parvenir vos commentaires en complétant le petit questionnaire sous la capsule. Vos questions seront répondues toutes les semaines par nos coresponsables de la démarche « Entreprise en santé », soit M<sup>me</sup> Marie-Michèle Fontaine, DRHCAJ, et M. Patrick Simard, PDGA, et seront rendues disponibles dans l'intranet ([Accès rapides / Entreprise en santé](#)), et ce, jusqu'au 19 octobre prochain.

## Tournée promotionnelle d'Entreprise en santé

Du 1<sup>er</sup> au 12 octobre prochain, des membres du comité santé et mieux-être et du comité des habitudes de vie ainsi que des ambassadeurs visiteront différentes installations. Leur objectif? Rappeler à tous les employés, dans une ambiance conviviale, l'importance et les bénéfices de la démarche Entreprise en santé à travers les quatre sphères que sont la conciliation travail-vie personnelle, les habitudes de vie, les pratiques de gestion et l'environnement de travail. Un pas de plus vers l'obtention de la certification officielle par le Bureau de normalisation du Québec (BNQ), qui effectuera l'audit de certification chez nous les 30 et 31 octobre prochains. Consultez l'horaire ci-dessous pour savoir quand les membres du comité iront vous visiter!



### 2 OCTOBRE 2018

Installations visitées	Horaire	Membres présents
<b>NOUVELLE-BEAUCE</b>		
Siège social Ste-Marie	AM	Stéphanie Simoneau (CSME) Francis Audet (CSME)
<b>BEAUCE</b>		
Hôpital de St-Georges	AM*	Sonya Mathieu (CSME) Mélanie Lambert (CSME)
Centre d'activité de jour	PM	
Centre d'activité de jour	PM	

\*Corridor secteur boutique à l'entrée de la cafétéria

### 3 OCTOBRE 2018

Installations visitées	Horaire	Membres présents
<b>BEAUCE</b>		
CLSC Beauceville	AM*	Sonya Mathieu (CSME) Alexandra Leblanc (CSME)
CHSLD Beauceville	AM*	
Maison naissance Mimosa	PM	René Doyon (ambassadeur)
RAC 127	PM	
RAC jumelé St-Georges	PM	
Centrale Info-Santé	PM	

\*À l'entrée de la cafétéria

### 5 OCTOBRE 2018

Installations visitées	Horaire	Membres présents
<b>MONTMAGNY-L'ISLET</b>		
Centre jeunesse	PM	Isabelle Proulx-Heinz (CHV) Mélanie Lambert (CSME)
Centre d'activité de jour (Berthier-sur-mer)	PM	

### 9 OCTOBRE 2018

Installations visitées	Horaire	Membres présents
<b>THETFORD MINES</b>		
Centre de réadaptation en déficience physique	AM	Mireille Lessard (CHV) Sandra McCutcheon (CHV)
Centre de jour	AM	
Hôpital de Thetford-Mines	AM*	
Centre d'activité de jour (Dumais Nord)	PM	
Centre d'activité de jour (Notre-Dame)	PM	

\*À l'entrée de la cafétéria

### 10 OCTOBRE 2018

Installations visitées	Horaire	Membres présents
<b>LÉVIS</b>		
Hôtel-Dieu de Lévis	AM*	Mélanie Dostaler (CSME) Andrée-Anne Martel (ambassadrice)
	PM	

\*Corridor de la cafétéria (entrée de la cafétéria)

### 4 OCTOBRE 2018

Installations visitées	Horaire	Membres présents
<b>MONTMAGNY-L'ISLET</b>		
Hôpital de Montmagny	AM*	Isabelle Proulx-Heinz (CHV) Lise-Anne Lévesque (ambassadrice)
CLSC Montmagny	PM	
CHSLD Montmagny	PM	

\*À l'entrée de la cafétéria

### 9 OCTOBRE 2018

Installations visitées	Horaire	Membres présents
<b>LOTBINIÈRE</b>		
CHSLD Ste-Croix	AM	Chantal Champeau (CSME) Isabelle Lapointe (CSME)
CHSLD-CLSC St-Flavien	AM	
Centre de jour St-Flavien	AM	
CHSLD St-Apollinaire	AM	
<b>LÉVIS</b>		
Centre Paul-Gilbert	AM*	Chantal Champeau (CSME) Isabelle Lapointe (CSME)
CRDP - CHARNY	PM	

\*À l'entrée de la cafétéria

### 10 OCTOBRE 2018

Installations visitées	Horaire	Membres présents
<b>LÉVIS</b>		
CHSLD Charny (Jardin et Belvédère)	PM	Marie-Ève Boissonneault (ambassadrice) Emmanuelle Cloutier (ambassadrice)
CHSLD Charny (Oasis et Carrefour)	PM	
Bureaux administratifs	AM	Marie-Michèle Fontaine (CSME) Francis Audet (CSME)
<b>BEAUCE</b>		
CHSLD Richard-Busque	AM	Mélanie Lambert (CSME) Alexandra Leblanc (CSME)
CLSC St-Gédéon + UMF	AM	
CLSC Guadeloupe	AM	
CLSC Adstock	AM	
Centrale Info-Santé	PM	René Doyon (ambassadeur)
<b>THETFORD MINES</b>		
Pavillon Donat-Grenier	AM	Mireille Lessard (CHV) Sandra McCutcheon (CHV)
CHSLD St-Alexandre	AM	

\*Corridor de la cafétéria (entrée de la cafétéria)

### 12 OCTOBRE 2018

Installations visitées	Horaire	Membres présents
<b>LÉVIS</b>		
Centre jeunesse Lévis (administratif et campus)	AM	Pierrot-Maxime Bernier (CHV) Mélanie Lambert (CSME)
Pavillon Dominique-Bédard	AM	
CLSC et CHSLD Lévis	PM	

## Début de la campagne de vaccination contre l'influenza

### La Direction de santé publique

À l'instar des années passées, le ministère de la Santé et des Services sociaux offrira gratuitement la vaccination antigrippale aux personnes considérées les plus à risque de souffrir des complications de cette infection, ainsi qu'aux personnes ayant un contact direct avec elles.

À la lumière des études récentes analysées par les experts québécois, les groupes visés seront modifiés.

### Les groupes ciblés sont les personnes à risque élevé de complications en raison de leur âge ou de leur état de santé

- Les personnes ayant un problème de santé chronique, par exemple : le diabète, des troubles immunitaires, une maladie du cœur ou des poumons, l'asthme ou une maladie rénale;
- Les personnes de 75 ans et plus;
- Les femmes enceintes durant les 2<sup>e</sup> et 3<sup>e</sup> trimestres de grossesse.

### Les personnes susceptibles de transmettre la grippe à des personnes à risque élevé de complications

- Les personnes vivant sous le même toit et les aidants naturels des personnes à risque et des bébés de moins de six mois;
- Les travailleurs de la santé.

Les personnes peuvent se faire vacciner à partir du 1<sup>er</sup> novembre en prenant rendez-vous sur [www.monvaccin.ca](http://www.monvaccin.ca) ou en composant le 1 855 480-8094 vers la mi-octobre.

Les experts ont recommandé deux retraits parmi la liste de groupes cibles. Il s'agit des enfants en bonne santé de 6 à 23 mois et des personnes en bonne santé de 60 à 74 ans. Ces personnes sont considérées à faible risque de complications si elles sont en bonne santé. Cette année, les personnes qui appartiennent à ces deux groupes pourront tout de même recevoir le vaccin gratuitement si elles le demandent.

### Promouvoir la vaccination auprès des personnes à risque... vous avez votre mot à dire!

En tant que travailleur dans le domaine de la santé, votre clientèle a confiance en vous.

Il est donc important de leur rappeler que :

- La vaccination contre la grippe demeure le moyen le plus efficace pour prévenir les complications de la grippe chez les personnes à risque;
- Le vaccin contre la grippe est sécuritaire;
- La protection offerte par le vaccin peut varier d'une personne à l'autre, mais elle dure au moins six mois.



*Les cliniques de vaccination pour les travailleurs de la santé débuteront en novembre. Consultez l'intranet.*

## Un nouveau Centre de jour pour aînés à Saint-Jean-Port-Joli

### La Direction du programme de soutien à l'autonomie des personnes âgées

L'annonce officielle du début des travaux d'aménagement du Centre de jour à Saint-Jean-Port-Joli a eu lieu en août dernier, juste avant le déclenchement des élections.

Plusieurs dignitaires étaient présents pour cette annonce, dont M. Norbert Morin, député de Côte-du-Sud et whip adjoint du gouvernement, M<sup>me</sup> Josée Chouinard, directrice du programme de soutien à l'autonomie des personnes âgées, M. Michel Pelletier, président de la Fondation des services de santé de la MRC de L'Islet, et M. Pierre Paré, chef de service des centres de jour de Montmagny-L'Islet.

Le nouveau centre de jour permettra d'améliorer et de rapprocher les services offerts aux personnes âgées en perte d'autonomie de la communauté.

Depuis quelques années, les usagers sont contraints de se déplacer à Cap-Saint-Ignace, ce qui occasionne de longs déplacements matin et soir pour la clientèle.

Le projet permettra également de rapprocher les usagers de l'équipe de soutien à domicile du CLSC de Saint-Jean-Port-Joli.

*Les travaux ont débuté en mai dernier et se poursuivront jusqu'à la mi-octobre. Le coût du projet est de 920 000 \$ et la Fondation des services de santé de la MRC de L'Islet y contribue à hauteur de 30 000 \$.*





## Les services intégrés en abus et maltraitance (SIAM) : l'enfant au cœur des services

La Direction de la protection de la jeunesse

Le SIAM est un lieu où les enfants et les adolescents victimes d'abus et de maltraitance et leur famille recevront, sous un même toit, des services intégrés d'évaluation, d'enquête, de consultation judiciaire, de traitement, de soutien et de défense des droits.

Une particularité importante du SIAM réside dans le fait que tous les partenaires travaillent au même endroit, dans des locaux adaptés pour les besoins des enfants, afin d'accompagner les jeunes de 0 à 17 ans faisant l'objet d'une entente multisectorielle à la suite d'un signalement à la Direction de la protection de la jeunesse (DPJ). Cette approche collaborative misant sur la complémentarité des expertises médicale, psychosociale, sociojudiciaire et policière permet une prise en charge globale de l'enfant, en lui offrant les soins et les services dont il a besoin sans qu'il n'ait à se déplacer d'un endroit à un autre. Au SIAM, tous les services se déploieront autour de l'enfant.

En Chaudière-Appalaches, ce sont les enfants des MRC de Lotbinière et de Bellechasse ainsi que ceux sur le territoire de la ville de Lévis qui auront accès à ces services dans un premier temps.

### L'entente multisectorielle

Le but de l'entente est de garantir une meilleure protection des enfants et de leur apporter l'aide nécessaire par le biais d'une concertation étroite entre la Direction de la protection de la jeunesse, le Directeur des poursuites criminelles et pénales (DPCP), les services policiers et tout autre acteur visé (organismes scolaires, CPE, etc.). L'entente est enclenchée dans les situations d'enfants qui sont victimes d'abus physiques, d'abus sexuels ou de négligence grave puisque ces gestes constituent des actes criminels, en plus de créer des dommages importants à l'enfant. Le SIAM constitue un pas de plus vers une amélioration de la concertation, de la collaboration et de la communication entre les partenaires.



De gauche à droite : M<sup>mes</sup> Dominique Jobin, directrice de la protection de la jeunesse et directrice provinciale du CIUSSS de la Capitale-Nationale et Chantal Poulin, directrice adjointe à la protection de la jeunesse et directrice provinciale du CISSS de Chaudière-Appalaches.

### Où et quand?

Les locaux du SIAM seront situés au 1020, route de l'Église, à Québec. La mise en œuvre de l'offre de service est débutée depuis le 27 août.

### Les partenaires du SIAM

- Bureau d'aide aux victimes d'actes criminels (BAVAC)
- Centre d'aide aux victimes d'actes criminels (CAVAC)
- Centre de recherche universitaire sur les jeunes et les familles
- CHU de Québec-Université Laval
- Centre intégré de santé et de services sociaux de Chaudière-Appalaches
- Centre intégré universitaire de santé et de services sociaux de la Capitale-Nationale
- Directeur des poursuites criminelles et pénales (DPCP)
- Service de police, ville de Lévis (SPVL)
- Service de police, ville de Québec (SPVQ)
- Sûreté du Québec (SQ)
- Université du Québec à Trois-Rivières (UQTR)
- Viol-Secours

## De nouveaux locaux pour l'Unité mère-enfant et l'Unité de pédiatrie de l'Hôpital de Saint-Georges

La Direction du programme jeunesse

L'Hôpital de Saint-Georges a procédé, en août dernier, juste avant le déclenchement des élections, à l'inauguration des nouveaux locaux de ses unités mère-enfant et de pédiatrie, en présence du ministre de la Santé et des Services sociaux, D<sup>r</sup> Gaëtan Barrette, ainsi que du député de Beauce-Sud, M. Paul Busque.

Les travaux, qui consistaient à déménager l'Unité de pédiatrie sur le même étage que l'Unité mère-enfant, avaient pour objectif d'optimiser l'organisation des soins et des services, de même que l'expertise des deux unités. Ces réaménagements ont permis de réorganiser l'espace pour favoriser les soins

en pédiatrie, en néonatalogie, en obstétrique et en post-partum, en créant un environnement spécifique aux enfants et à leur famille.

*Ce projet a nécessité un investissement de 1,2 M\$, financé en bonne partie par le ministère de la Santé et des Services sociaux et Opération Enfant Soleil, pour une somme de 617 454 \$ partagée en parts égales.*

Le solde du financement provient des budgets de rénovation fonctionnelle et de maintien d'actifs du CISSS de Chaudière-Appalaches avec un appui de 400 000 \$ offert par la Fondation Santé Beauce-Etchemin.



M. Patrick Simard, M. Maxime Gendreau, M. Paul Busque, M<sup>me</sup> Anne Hudon, Dr Gaëtan Barrette, M<sup>me</sup> Brigitte Busque

## Le Tour cycliste de la SPVM verse ses profits aux jeunes ayant une déficience physique

La Direction du programme déficience intellectuelle – trouble du spectre de l'autisme et déficience physique

Le Tour cycliste du Service de police de la Ville de Montréal a fait un arrêt au CRDP de Charny. Pour une 5<sup>e</sup> année consécutive, une vingtaine d'agents de la paix à vélo réalise cette activité au profit des jeunes athlètes ayant une déficience qui participent au volet des sports adaptés scolaires du Défi sportif AlterGo.

La collecte 2018 a permis d'amasser un total de 36 100 \$ qui servira à payer le transport des jeunes athlètes du Défi sportif AlterGo afin qu'ils puissent prendre part aux compétitions.

Le Défi sportif AlterGo c'est :

- 6 000 athlètes du volet scolaire;
- Tous les types de déficience;
- 35 sports différents;
- Cinq jours de compétition.



Un merci spécial à M<sup>mes</sup> Julie Sanders et Josée Mercier pour leur implication.

## Distribution de verrous de pontet à l'occasion de la Journée mondiale de la prévention du suicide

La Direction du programme santé mentale et dépendance

Dans le cadre de la Journée mondiale de la prévention du suicide, une distribution gratuite de verrous de pontet a eu lieu entre le 25 août et le 28 septembre dans plusieurs villes et municipalités en Chaudière-Appalaches. Cette 12<sup>e</sup> distribution consécutive visait à sensibiliser la population aux risques que présentent les armes à feu et à l'importance de l'entreposage sécuritaire afin de prévenir les accidents, les suicides et les homicides.

Lors de la distribution de verrous pour armes à feu dans la MRC de Bellechasse, au Tournoi de golf Holstein, à Saint-Michel, environ 100 personnes ont été rencontrées, dont 80 % étaient des hommes.

En plus de remettre des verrous, des explications ont été données sur les services d'aide, tant pour le 811 / 1 866 APPELLE que pour les services de Partage au Masculin et

parfois même sur les services de la travailleuse de rang, M<sup>me</sup> Nancy Langevin, de l'organisme Au coeur des familles agricoles.

Merci à M. Daniel de Partage au Masculin, M. Frédérick Pétrin, agent à la Sûreté du Québec de Bellechasse, et Promutuel Rive-Sud qui nous a généreusement accueillis à son kiosque.



## Mise en service de la nouvelle caméra SPECT-CT à l'Hôpital de Thetford Mines

### La Direction des services multidisciplinaires

Bonne nouvelle! La caméra SPECT-CT est en service depuis le 5 septembre dans un département complètement réaménagé. Cette technologie de pointe permet d'effectuer certains examens radiodiagnostics de façon plus rapide et d'obtenir des résultats plus précis. Par ailleurs, les usagers peuvent dorénavant bénéficier d'un meilleur accès aux services puisque les heures d'ouverture ont été élargies.

Rappelons que la réalisation de ce projet a entraîné la fermeture temporaire du département de médecine nucléaire du 4 juin au 4 septembre 2018. Pendant cette période, les usagers, qui ont dû se prévaloir de ce type d'examen, ont été réorientés vers l'Hôtel-Dieu de Lévis ou l'Hôpital de Saint-Georges. Ainsi, les usagers et les employés ont vécu une période de transition qui a occasionné certains inconvénients. Toutefois, les équipes se sont mobilisées afin que tout se déroule pour le mieux, toujours en ayant un seul et même objectif,

soit la sécurité et la qualité des soins et des services. Mission accomplie!

Une porte ouverte aura lieu le 23 octobre prochain de 15 h 30 à 17 h pour le personnel et les médecins intéressés.



L'équipe du département de médecine nucléaire

De gauche à droite: M<sup>me</sup> Chantal Turmel, M<sup>me</sup> Sandra Marcoux, Dr Denys Huot, et M<sup>mes</sup> Sara Rivard, Lyne Falardeau, Amélie Grégoire et Suzanne Grenier.

*La Direction des services multidisciplinaires remercie toutes les personnes impliquées pour leur collaboration ainsi que toutes celles ayant participé à la réalisation de ce projet.*

## Comité sentinelle de la malnutrition en milieu hospitalier

### La Direction des services multidisciplinaires

C'est sous le thème « Quand tout le monde met l'épaule à la roue » que le lancement du projet de comité sentinelle de la malnutrition a eu lieu au département de chirurgie de l'Hôtel-Dieu de Lévis en mai dernier.

Le comité sentinelle démarré à l'Hôtel-Dieu de Lévis est à ce jour la deuxième initiative provinciale à ce sujet. Il est mené par la coordonnatrice en nutrition clinique, M<sup>me</sup> Valérie Alain, avec le soutien et le

des services multidisciplinaire et la Direction de la logistique, ce projet aura sans aucun doute un impact positif sur le séjour et le cheminement de l'utilisateur. Les premiers résultats sont déjà encourageants.

*Les objectifs du projet sont d'accroître la sensibilisation à la malnutrition, de discuter des solutions possibles et de s'entendre sur des mesures immédiates.*



La malnutrition n'est pas l'affaire d'une seule profession, elle est une responsabilité commune et a une importance capitale dans les soins prodigués à nos usagers. C'est pour adresser cette problématique que le premier comité sentinelle a vu le jour en 2017 à l'Institut universitaire de cardiologie et de pneumologie de Québec.

partenariat de M<sup>me</sup> Marie-France Pouliot, d'Abbott Nutrition, et est composé de membres du personnel clinique, de professionnels et de gestionnaires.

Fruit d'une étroite collaboration interdisciplinaire et interdirection entre la Direction des soins infirmiers, la Direction

### Quelques statistiques

La malnutrition est une problématique d'envergure dans les hôpitaux canadiens : en 2015, le Groupe de travail canadien sur la malnutrition publiait une vaste étude pancanadienne démontrant que 45 % des usagers admis à l'hôpital souffraient de malnutrition. Cette forte prévalence entraîne des conséquences importantes pour le patient, incluant une prolongation de séjour allant jusqu'à trois jours supplémentaires, une augmentation des coûts, deux fois plus de chance d'être hospitalisé de nouveau et huit fois plus de chance de décéder.

## Les légumes-racines du Québec : à redécouvrir!

La Direction de la logistique et la Direction des services multidisciplinaires

La cueillette de fruits et de légumes variés est présentement à son apogée. Les avantages des produits cultivés localement (dont les légumes-racines), tant pour la santé que pour le plaisir des sens, sont considérables. Par sa Politique alimentaire (PA), le CISSS de Chaudière-Appalaches rend la saine alimentation accessible à tous, créant un environnement propice aux choix alimentaires éclairés. L'une des six orientations ministérielles de la PA est « d'offrir des repas et collations de haute valeur nutritive ». Son comité souhaite donc valoriser les aliments de son menu régional. Redécouvrons certains légumes cultivés ici depuis longtemps : les courges et certains légumes-racines.

### Les courges

Poivrée, spaghetti, butternut, carnaval, buttercup, giraumont, golden et autres, les courges, colorées et riches en bêta-carotène, en folate, en vitamine C et en fibres, sont excellentes au four, en gratin, en muffins, en mijotés, en potages ou en compote... même leurs graines peuvent être cuisinées.

Dans le menu régional, nous trouvons la courge butternut (courge musquée) dans les crèmes. Issue d'une plante potagère de la

famille des cucurbitacées, elle regroupe aussi les melons et les concombres. Se récoltant à maturité, se consommant cuite, elle fait partie des courges d'hiver. Un subtil goût de noisette, fort apprécié, la particularise.

Faciles à conserver, les légumes-racines s'apprêtent crus (salades, crudités) ou cuits (potages, plats principaux et desserts). Ils peuvent être apprêtés de mille et une façons : leur potentiel est infini! Vous pouvez les déguster (carotte et navet, entre autres) dans les recettes de bœuf aux légumes ou de porc au cari servies dans nos installations. La pomme de terre, offerte tous les jours en accompagnement, provient du Québec et est achetée fraîche deux fois par semaine. Le plaisir, c'est l'expérimentation culinaire des différents légumes. Découvrez-en plus sur le site Web du ministère de l'Agriculture, des Pêcheries et de l'Alimentation du Québec ([www.mapaq.gouv.qc.ca](http://www.mapaq.gouv.qc.ca)) ou encore dans le dépliant Fruits et légumes du Québec – À volonté.



### À vos paniers! Prêts? Cuisinez!

Cru, cuit, le panais révèle une agréable saveur. De la famille de la carotte, renfermant de nombreux minéraux et vitamines, il contient surtout des fibres insolubles pouvant prévenir la constipation. Ses antioxydants auraient des effets bénéfiques. Fraîchement râpé (salades, sautés), rôti au four, en purée (seul ou avec des pommes de terre, des patates douces, du rutabaga, de la courge ou des carottes) ou encore dans les soupes, il s'apprête de différentes façons. La patate douce (patate sucrée) a sa couleur propre selon sa variété et est utilisée à toutes les sauces. Nous la dégustons en entrée, dans les potages ou les salades froides. Elle fait un excellent accompagnement. Sa saveur rehausse les plats mijotés ou en casserole. Nous l'intégrons également dans les quiches, les omelettes et les farces.

Son délicieux parfum sucré l'associe même aux desserts. Elle ajoutera couleur et vitamine A à vos assiettes!

## La construction du bâtiment qui abritera l'IRM à l'Hôpital de Montmagny débute

La Direction des services multidisciplinaires et la Direction des services techniques

Le coup d'envoi pour la construction du nouveau bâtiment permettant d'accueillir l'appareil d'imagerie par résonance magnétique (IRM) à l'Hôpital de Montmagny a été donné. Les premiers coups de pelle ont eu lieu en août. Si tout se déroule comme prévu, l'établissement devrait y accueillir le premier patient au printemps 2019.

Ce nouveau service permettra de mieux répondre à la demande d'examen sur le territoire, qui disposait jusqu'à maintenant de trois de ces appareils, soit un à l'Hôtel-Dieu de Lévis, un à l'Hôpital de Thetford Mines et un autre à l'Hôpital de Saint-Georges. Cet appareil de pointe permettra également de réduire le nombre de patients en attente et les délais d'obtention d'un

rendez-vous pour un examen d'IRM dans le secteur de Montmagny comme dans l'ensemble de la région.



*L'annonce officielle de la mise en place de l'IRM à l'Hôpital de Montmagny a été faite le 15 mai 2017. Nous remercions la Fondation de l'Hôtel-Dieu de Montmagny qui contribue financièrement au développement du nouveau service.*

## Des locaux dédiés à l'enseignement à l'Hôpital de Saint-Georges

### La Direction de la recherche et de l'enseignement universitaire

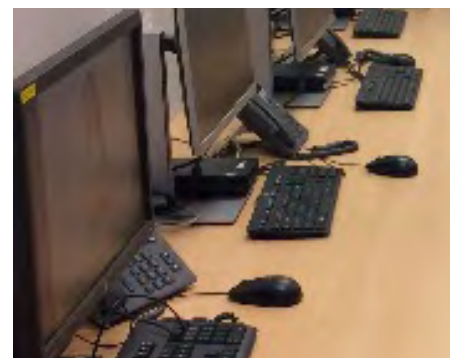
Les lieux dédiés aux activités d'enseignement et à l'accueil des résidents au 1<sup>er</sup> étage de l'Hôpital de Saint-Georges ont été repensés et réaménagés. Un local doté de sept postes informatiques et téléphoniques permet maintenant à tous les résidents et stagiaires réalisant un stage sur cette unité de vaquer à leurs occupations et recevoir les enseignements cliniques prévus à leur formation.

De plus, deux autres espaces ont été aménagés de manière à recevoir les groupes

d'étudiants en provenance des cégeps et des centres de formation professionnelle, notamment le Cégep de Beauce-Appalaches et le Centre de formation professionnelle (CFP) Pozer.

La Direction de la recherche et de l'enseignement universitaire est très heureuse de soutenir les différentes équipes médicales et professionnelles. Ces équipes mettent leurs connaissances au service de la formation de la relève, faisant ainsi du CISSS de Chaudière-Appalaches une organisation

apprenante et stimulante tant pour le personnel y œuvrant que pour la population qu'elle dessert!



## En route vers la mission universitaire!

### Une nouvelle année scolaire commence!

Bienvenue aux nombreux stagiaires et merci à chaque superviseur de vous accueillir cette année! Nous vous souhaitons des expériences de stage enrichissantes!

Pour toute question en lien avec les stages, formations, activités ou projets en enseignement, l'équipe demeure disponible pour vous : 418 835-7128 ou [enseignement.ciassca@ssss.gouv.qc.ca](mailto:enseignement.ciassca@ssss.gouv.qc.ca).

### Appel de projets soutenant l'enseignement

Vous souhaitez créer des conditions favorables à l'enseignement? Vous désirez contribuer à l'amélioration de la qualité des stages?

[Les projets soutenant l'enseignement](#) sont pour vous! Faites-nous parvenir vos idées novatrices avant le 19 octobre prochain!

### Les étudiants du Centre de recherche du CISSS de Chaudière-Appalaches se démarquent!

#### Bourses d'apprentissage en matière d'impact sur le système de santé des Instituts de recherche en santé du Canada (IRSC)

*El Kebir Ghandour (postdoctorat)*

Projet: Conception et mise en œuvre d'une intervention d'amélioration de la qualité axée sur le patient ciblant la transition des soins des aînés avec besoins complexes entre milieu hospitalier et services de proximité.

Chercheur: Patrick Archambault, en collaboration avec l'INESSS

#### Bourse d'études supérieures du Canada F. Banting et C. Best

*Marie-Andrée Tremblay (doctorat)*

Projet: Explorer l'efficacité de la thérapie cognitive comportementale du trouble panique chez les patients qui présentent une maladie coronarienne athérosclérotique comorbide.

Chercheur: Guillaume Foldes-Busque

### Nouvelles offres de formation à la supervision

Vous êtes un superviseur de stage ou souhaitez le devenir et vous aimeriez être outillé sur les bases de la supervision? Vous avez de l'expérience en supervision et vous souhaitez optimiser vos stratégies d'accompagnement? Des formations à la supervision gratuites, offertes par la Direction de la recherche et de l'enseignement universitaire, pourraient répondre à votre besoin! Consultez le [calendrier](#).

Le nombre de places étant limité, nous vous invitons à procéder rapidement, auprès de votre gestionnaire, à votre demande d'inscription à l'une de ces formations.

### Des séances d'information pour l'accueil de stagiaire

Vous collaborez à l'accueil de stagiaire? Des séances d'information, d'une durée de 15 minutes, sont maintenant offertes par l'équipe de l'enseignement pour vous outiller. Ces courtes séances se feront à distance pour joindre toutes les personnes intéressées!

Consultez le [calendrier](#) des séances offertes cet automne pour connaître les détails et pour vous inscrire.

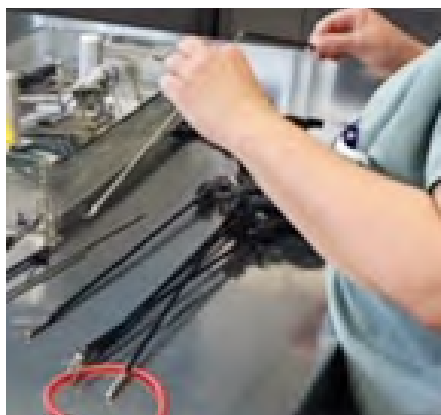
## Semaine des préposés au retraitement des dispositifs médicaux (PRDM)

La Direction des services professionnels/programme de chirurgie

L'Association québécoise en retraitement de dispositifs médicaux souligne, du 8 au 12 octobre 2018, la Semaine des PRDM (communément appelés préposés en stérilisation).

Saviez-vous que les PRDM ont des normes nationales liées à la cueillette, au nettoyage, à la désinfection, à la décontamination et aux divers procédés de retraitements des dispositifs médicaux? De plus, saviez-vous que le travail des PRDM est encadré par des lois, des normes, des lignes directrices et par les recommandations des fabricants? Connaissez-vous les étapes de retraitement d'un instrument?

Les membres du comité de prestation sécuritaire de soins et services programme chirurgie organisent des kiosques pour faire connaître l'importance de leur travail quotidien dans la prestation de soins et services à l'usager ainsi que sa sécurité.



Pour en savoir davantage, venez visiter nos kiosques!

Quand :

Le 10 octobre, de 11 h à 13 h

Où :

À l'entrée de la cafétéria de :

- L'Hôtel-Dieu de Lévis
- L'Hôpital de Montmagny
- L'Hôpital de Saint-Georges
- L'Hôpital de Thetford Mines

Nous vous attendons en grand nombre!

## Une première pour le Service de médecine hyperbare de l'Hôtel-Dieu de Lévis

La Direction des soins infirmiers

L'Hôtel-Dieu de Lévis devient le premier hôpital au Canada à offrir la formation de certificat d'opérateur de chambre hyperbare clinique. Le personnel clinique de l'hôpital et même ceux de d'autres établissements de santé peuvent dorénavant être formés au Québec et en français alors qu'ils doivent actuellement se rendre aux États-Unis. L'établissement s'assure ainsi d'avoir du personnel qualifié et compétent pour son Service de médecine hyperbare qui a le mandat de desservir toute la population de l'est de la province.

### Nécessité de dispenser une formation accréditée

Pour M. Jocelyn Boisvert, responsable de la sécurité au Service de médecine hyperbare, qui est la personne qui a élaboré le programme et réalisé les démarches pour obtenir l'accréditation, il devenait essentiel pour l'hôpital de concevoir un programme de formation afin de s'assurer d'avoir une relève compétente et disponible. L'obtention d'une accréditation du Diver Certification Board of Canada (DCBC) était une condition essentielle au déploiement du programme.

Selon M. Boisvert, les avantages d'offrir une formation sur place sont nombreux et permettront de maintenir la tradition de leadership du service. « Notre personnel devait se déplacer pendant quelques semaines aux États-Unis pour suivre la formation et réaliser des stages en anglais. Le fait de pouvoir suivre cette même formation au Québec et en français, et ce, à moindre frais en raison de la proximité du lieu de formation va assurément inciter plus de personnes à devenir opérateur ».

D'une durée de 126 heures, la formation comportera 46 heures de théorie et 80 heures de pratique. Toute la formation et les stages auront lieu à l'Hôtel-Dieu de Lévis. À la fin de la formation, l'étudiant recevra un certificat d'opérateur de chambre hyperbare clinique reconnu à l'international.

### Une reconnaissance pour le CISSS de Chaudière-Appalaches

L'accréditation qui vient d'être accordée reconnaît le leadership de l'établissement en médecine hyperbare et le travail exceptionnel réalisé par M. Boisvert. « Son

expérience et le temps investi ainsi que l'expertise et la renommée du Service de médecine hyperbare de l'Hôtel-Dieu de Lévis ont été reconnues par la DCBC, nous permettant ainsi d'offrir cette formation. Le CISSS de Chaudière-Appalaches est fier de cette reconnaissance », a indiqué M<sup>me</sup> Liliane Bernier, directrice adjointe à la Direction des soins infirmiers. Cette capacité de former du personnel permettra d'offrir une plus grande accessibilité aux soins en médecine hyperbare et de répondre davantage aux besoins de la population de Chaudière-Appalaches.



M. Jocelyn Boisvert

## Une patiente reconnaissante envers le personnel de l'urgence de l'Hôtel-Dieu de Lévis

La Direction des soins infirmiers

Voici le témoignage de reconnaissance d'une patiente qui a visité l'urgence de l'Hôtel-Dieu de Lévis avec son enfant.



*« J'ai visité l'urgence dernièrement avec mon enfant de trois ans pour une coupure au front. Vraiment, le personnel lui a porté attention, il fréquentait les lieux pour une première fois.*

*J'aimerais remercier le personnel de l'urgence, tout d'abord la personne au tri et ensuite celle qui effectue les inscriptions et qui a posé une petite fleur sur sa nouvelle carte d'hôpital, sans oublier le personnel soignant pour leur attention et leur gentillesse.*

*Je tiens à le souligner parce que ça fait toute la différence et surtout parce que le personnel est dévoué.*

*Merci à ces personnes! »*

## La petite abeille qui œuvre aux soins intensifs

La Direction des soins infirmiers et le comité exécutif du conseil des infirmières et infirmiers (CECII)

Aux soins intensifs de l'Hôtel-Dieu de Lévis, on compte parmi l'équipe une petite abeille qui butine sans arrêt pour le bien commun de « la colonie » et qui a pour nom Julie Huot. Cette infirmière discrète, qui est une mère de quatre garçons, pratique le métier depuis 20 ans.

Depuis 2003, elle travaille à l'unité des soins intensifs. « C'est un milieu stimulant que j'apprécie beaucoup parce que l'on est présent auprès du patient de A à Z et que l'on peut accomplir une diversité de soins. »

Chaque jour elle donne le meilleur d'elle-même aux patients. Elle sait rassurer un usager confus et lui prodiguer les meilleurs soins qui soient. Elle accompagne et réconforte les membres des familles en prenant le temps de leur parler, de leur expliquer la situation et les soins qui sont donnés.

M<sup>me</sup> Huot est une collègue qui se démarque par son énergie et sa bonne humeur contagieuse. Elle est une femme positive qui est à l'écoute des autres et qui est ouverte aux suggestions, aux améliorations et aux conseils. Son efficacité et sa grande capacité à aider les autres font d'elle une collègue de travail dont on ne peut se passer. Pour elle, l'équipe est très importante. Occupant la fonction d'assistante à certaines occasions, M<sup>me</sup> Huot se voit comme une aidante. « Je suis une personne qui aime accompagner et aider ses collègues. »

M<sup>me</sup> Huot est un exemple à suivre et est une ressource inestimable de connaissances et d'expérience. Comme mentor, les nouvelles infirmières peuvent s'y référer en tout temps. Elle est très prévoyante et a souvent plus d'un coup d'avance sur les demandes des intensivistes.

*Félicitations à vous et merci pour le travail que vous accomplissez jour après jour!*



M<sup>me</sup> Julie Huot

## Nouvelles des **conseils professionnels** et des **comités**

### Qu'est-ce qu'un comité de pairs?

Un groupe de trois intervenants ou plus, membres du comité multidisciplinaire (CM), qui travaillent ensemble pour apprécier ou améliorer la qualité de leur pratique professionnelle. Les intervenants peuvent être de professions différentes, mais ils doivent travailler auprès de la même clientèle.

#### Concrètement, à quoi peuvent ressembler les travaux d'un comité de pairs?

Les travaux peuvent prendre plusieurs formes, de la modification d'un formulaire allant à l'élaboration de capsules vidéo.

#### Comment mettre sur pied un comité de pairs?

En formant un comité de travail approuvé par votre supérieur et en remplissant le document intitulé « [Fiche d'inscription comité de pairs et inter \(annexe B\)](#) » que nous retrouvons dans l'intranet sous CISSS/CM dans Conseils professionnels et Comités, puis sous Comités de pairs ou interdisciplinaire.

#### Présentation d'un comité de pairs

Cet automne, dans chaque numéro de L'interligne, nous vous présenterons les travaux

réalisés par un comité de pairs. Pour débiter, voici les travaux réalisés par le comité de pairs d'Anne Ducharme-Lapointe et ses collègues.

**Nom du comité :** Développement de l'enfant 0-24 mois et marche sur la pointe des pieds chez les enfants.

**Format des travaux :** [Fiches d'activités et fiche d'information pour les professionnels](#) qu'on trouve dans l'intranet sous CISSS/CM, Documentation générale et Travaux des comités de pairs.

## Section **partenaires**

### Fondation Hôtel-Dieu de Lévis : 38 516 743 fois merci!

La Fondation Hôtel-Dieu de Lévis annonçait, le 16 juin dernier, la clôture de la campagne majeure de financement ayant pour thème « On vous rapproche de la guérison ». Un montant de 38 516 743 \$ a été annoncé en dons et en engagements, un record pour la région! L'investissement de la Fondation permettra l'amélioration de l'offre de services et de soins à l'Hôtel-Dieu de Lévis et d'appuyer l'arrivée de la radiothérapie dans la région.

#### Des résultats déjà visibles!

Quelques projets ont déjà été réalisés dont le réaménagement de l'unité de médecine de jour et la modernisation du laboratoire de pathologie. D'autres projets sont en préparation, soit la création d'un service d'hôtellerie à prix modique, la transformation des unités de cardiologie et d'hémo-oncologie, l'appui aux programmes de recherche et de formation continue et la création et l'aménagement d'un Centre de dépistage du cancer. Pour ce dernier projet, le gouvernement du Québec a annoncé la mise à l'étude de celui-ci au Plan québécois des infrastructures. Ensemble, tous les projets appuyés par la campagne majeure nécessitent un investissement de 38 M\$, bonifiant ainsi l'investissement de 255 millions du gouvernement du Québec

pour la création du Centre régional intégré de cancérologie (CRIC) et la modernisation future de l'Hôtel-Dieu de Lévis.

#### Une mobilisation exceptionnelle du personnel de l'Hôtel-Dieu de Lévis...

Les médecins spécialistes, les pharmaciens, les cadres et les employés de l'Hôtel-Dieu de Lévis ont également contribué pour un montant de 1,4 M\$, une mobilisation exceptionnelle. M<sup>me</sup> Brigitte Busque, présidente du conseil d'administration du CISSS de Chaudière-Appalaches, a tenu à remercier les donateurs interpellés par cette campagne majeure de financement: « Merci aux donateurs et à notre personnel, des gens de cœur qui se dévouent pour le mieux-être des usagers, et ce, au jour le jour, 24 heures sur 24, 7 jours sur 7, l'année durant! ».

#### ... qui n'est pas terminée!

M. Denys Légaré, président-directeur général de la Fondation, conclut en remerciant toutes les personnes qui, par leur contribution, leur temps et leurs efforts, ont permis de dépasser l'objectif de la plus grande campagne majeure de l'histoire de la Chaudière-Appalaches: « Si les résultats ont dépassé les attentes, c'est surtout en raison des soins exceptionnels et du professionnalisme du personnel médical. Partout, nous avons eu de bons commentaires sur les soins reçus et nous tenions à vous partager ces bons mots. Merci de continuer à appuyer l'Hôtel-Dieu de Lévis, que ce soit par la participation à nos activités, à nos loteries et ainsi contribuer de façon supplémentaire au développement de notre hôpital ».







Le saviez-vous ?

## Connaissez-vous votre CECO Santé physique?

Le CECO (comité d'éthique clinique et organisationnelle) Santé physique est un des trois CECO qui relèvent du conseil d'administration. Son mandat est, entre autres, de soutenir les personnes œuvrant dans l'établissement ainsi que les usagers et leurs proches lorsqu'ils ont une décision difficile à prendre, liée à une situation vécue dans le domaine de la santé physique.

### Exemples de problématiques analysées

Lors de la dernière année, le comité a accompagné des équipes et des intervenants dans la délibération éthique entourant l'aide médicale à mourir, la nutrition artificielle en fin de vie (chez l'enfant et l'adulte), le refus de transfusion sanguine et les relations sexuelles non protégées chez un usager atteint de VIH (virus de l'immunodéficience humaine).

### Qu'est-ce qui nous anime?

Le bien-être ressenti à l'issue de la délibération éthique de ceux et celles qui font une demande de consultation à notre comité. Le sentiment de les avoir aidés à comprendre une situation autrement. Constaté la diminution d'un malaise. Nos discussions et nos travaux permettent de réactualiser la vision humaniste correspondant à l'une de nos valeurs organisationnelles, mais aussi les valeurs touchant les intervenants, les

gestionnaires et les dirigeants œuvrant au sein de l'établissement. Au cœur de tout cela : les usagers qui reçoivent des soins. Nous misons sur l'accompagnement et la collaboration. Aux termes d'une délibération éthique, tous, incluant les membres du comité, voient leurs horizons s'élargir.

### Comment nous joindre?

Vous pouvez adresser vos demandes au bureau de l'éthique clinique et organisationnelle, porte d'entrée pour le CECO du CISSS de Chaudière-Appalaches, au 418 386-3564 ou [bureau\\_ethique.cisss-ca@ssss.gouv.qc.ca](mailto:bureau_ethique.cisss-ca@ssss.gouv.qc.ca).

### N'oubliez pas

Toute personne vivant un malaise ou un dilemme éthique peut s'adresser au CECO Santé physique. Le comité vise à pousser

plus loin, par une démarche structurée, la réflexion sur le malaise ou le dilemme éthique, et ce, en vue d'une prise de décision éclairée. Confidentielle, la démarche s'effectue sans jugement ni critique. Le délai de prise en charge n'excède pas 48 heures ouvrables. Selon le sondage sur l'appréciation de l'expérience de consultation en éthique clinique et organisationnelle, à l'affirmation « Le délai de réponse à la suite de ma demande était adapté au niveau d'urgence de celle-ci », 93,02 % des répondants ont répondu « Tout à fait d'accord ». Les réunions du comité ont lieu une fois par mois au siège social, à Sainte-Marie. Toutefois, des rencontres ad hoc sont possibles pour des situations plus urgentes et les membres du comité ouverts à une rencontre des équipes dans leurs milieux, en vue d'une délibération éthique.



De gauche à droite : M<sup>mes</sup> Brigitte Tardif, APPR DSPublique, Sandra Tremblay, neurologue, Marie-France Cimon, psychologue-neuropsychologue, Sonia Waite, présidente, membre indépendant, Ana Marin, conseillère en éthique, Kim Caron, vice-présidente, infirmière clinicienne, Isabelle Ouimet, gestionnaire. Absent : M. Robert Daigle, usager partenaire.

## ClinicalKey

### La Direction de la recherche et de l'enseignement universitaire

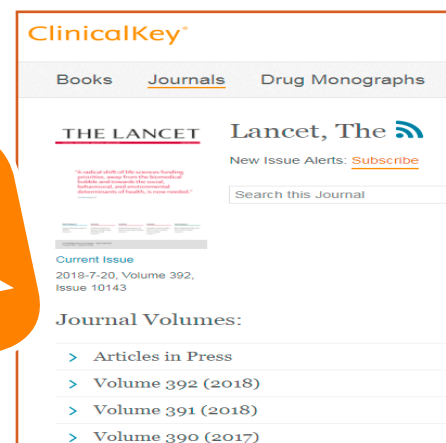
On retrouve dans ClinicalKey plus de 600 périodiques auxquels vous pouvez vous abonner directement! En inscrivant le titre du périodique dans la barre de recherche de ClinicalKey, vous avez automatiquement accès à la publication la plus récente et aux articles sous presse actuellement, en plus de pouvoir consulter les archives.

En vous abonnant (Subscribe) vous recevrez une alerte courriel lors de la prochaine parution. Pourquoi s'en passer?

Vous avez besoin de soutien pour trouver les informations dont vous avez besoin? [L'équipe de la Bibliothèque](#) est disponible à se déplacer dans votre milieu ou à vous soutenir à distance.

Contactez-nous pour connaître les modalités!

[biblio.cisssca@ssss.gouv.qc.ca](mailto:biblio.cisssca@ssss.gouv.qc.ca)



## Nos bons coups



### Concours : partagez vos bons coups!

#### La Direction des soins infirmiers

Afin d'encourager et de valoriser le personnel infirmier à mettre en pratique l'évaluation de la condition physique et mentale (ECPM), un concours s'adressant à toutes les infirmières du CISSS de Chaudière-Appalaches a été lancé. Nous invitons le personnel à décrire une situation où celui-ci ou un collègue a mis en pratique l'évaluation de la condition physique et mentale et comment cette pratique a favorisé une meilleure qualité de soins. La formation sur l'ECPM n'est pas obligatoire pour participer au concours.

Le concours se tiendra jusqu'en 2020. Le tirage d'un prix de participation aura lieu tous les trois mois parmi tous les textes reçus.

Des certificats de formation, des livres et du matériel médical sont des exemples de prix qui pourront être remportés.

Également, les meilleurs bons coups seront publiés dans L'interligne, dans l'intranet, sur le groupe Facebook interne du CISSS de Chaudière-Appalaches ainsi que dans

le Cyberjournal de l'Ordre régional des infirmières et infirmiers de Chaudière-Appalaches (ORIICA).

Pour participer au concours, remplissez le formulaire se trouvant dans l'intranet dans l'onglet [Directions/Soins infirmiers/ECPM/Concours](#). Participez en grand nombre!



# CONCOURS

## Partagez vos bons coups!

Mise en pratique de l'évaluation de la condition physique et mentale (ECPM)

### Le CISSS de Chaudière-Appalaches rayonne à l'extérieur du Canada!

#### La Direction des soins infirmiers

Six membres du CISSS de Chaudière-Appalaches ont participé au 7<sup>e</sup> congrès mondial des infirmières et infirmiers francophones qui a eu lieu du 3 au 6 juin 2018, à Bordeaux, en France. Pour prendre part à ce congrès, les organisations devaient proposer des sujets de conférence. Le CISSS de Chaudière-Appalaches a été choisi pour présenter quatre d'entre elles.

- M<sup>me</sup> Chantal Kroon, directrice adjointe au programme SAPA - 2<sup>e</sup> ligne RNI - Mécanisme d'accès et services gériatriques a présenté la conférence « L'avenir : s'allier et innover pour soigner les personnes avec une démence et leurs proches aidants ». Il s'agissait d'un rayonnement international d'un projet du CISSS de Chaudière-Appalaches qui consiste à instaurer le repérage des troubles cognitifs en GMF.
- M<sup>me</sup> Estelle Rancourt, IPSPL au GMF-U des Etchemins a présenté une conférence qui avait pour titre « Clinique interdisciplinaire spécialisée de prise en charge des personnes atteintes de maladie pulmonaire obstructive chronique (MPOC) ». La présentation portait sur le déroulement de la clinique. La portion interdisciplinaire et l'importance d'un travail d'équipe bien planifié et établi ont été au cœur de la présentation.

- M. Yves Roy, directeur adjoint volet pratiques professionnelles et développement clinique à la DSI a présenté la conférence « La prescription infirmière, une priorité pour l'accès aux soins de santé en Chaudière-Appalaches ». Il a fait un tour d'horizon de l'implantation de la prescription infirmière au CISSS de Chaudière-Appalaches ainsi que les résultats de celle-ci.
- M<sup>mes</sup> Julie Poirier et Jacynthe Dufour, toutes deux IPSPL en GMF, ainsi que D<sup>re</sup> Alexandra Audet, médecin de famille, ont présenté la conférence « Suivi de la femme enceinte et de l'enfant par l'infirmière : une pratique collaborative à développer ». La conférence portait sur la présentation d'un modèle de suivi en périnatalité, basé sur les standards de pratique de l'infirmière, qui permet d'utiliser l'expertise de celle-ci dans un milieu collaboratif avec d'autres professionnels, et ce, afin de favoriser l'accessibilité aux soins.

Enfin, des séances de communication par affiche ont aussi eu lieu pendant le congrès. M<sup>me</sup> Marie-Soleil Hardy, conseillère cadre en soins infirmiers spécialisés - volet recherche, a préparé une affiche portant sur le

programme d'interventions infirmières visant à soutenir la transition de l'hôpital vers le domicile des personnes âgées hospitalisées à la suite d'une décompensation de leur insuffisance cardiaque. Les résultats préliminaires des interventions infirmières ont été présentés.

*Félicitations à tous les participants!  
Par votre participation,  
vous avez fait rayonner  
le CISSS de Chaudière-Appalaches  
en dehors de nos frontières.*



M<sup>me</sup> Chantal Kroon



De gauche à droite : M<sup>me</sup> Jacynthe Dufour, M<sup>me</sup> Marie-Soleil Hardy, M. Yves Roy, M<sup>me</sup> Estelle Rancourt et M<sup>me</sup> Julie Poirier.

## Le GMF-U de Lévis célèbre ses 10 ans!

Par D<sup>re</sup> Cynthia Cameron, médecin-enseignant, M<sup>me</sup> Geneviève Crevier, chef de service régional GMF-U, D<sup>re</sup> Sarah Tanguay, médecin-enseignant, Dr Jérôme Patry, médecin-enseignant chercheur, et M<sup>me</sup> Annie Plamondon, travailleuse sociale

C'est avec une grande fierté qu'environ 60 personnes se sont rassemblées pour célébrer le 10<sup>e</sup> anniversaire du GMF-U de Lévis, le 14 septembre, au Grand Village. Cet événement était l'occasion de mettre en lumière le travail extraordinaire accompli en une décennie par tous les membres de l'équipe et surtout d'honorer les bâtisseurs, les acteurs d'aujourd'hui et les médecins de famille de demain.

Le GMF-U est un GMF universitaire. C'est une clinique médicale ayant un volet spécialisé en enseignement et en recherche.

C'est un incubateur de la relève! Plus de 90 médecins-résidents ont bénéficié d'une formation de qualité offerte par l'équipe enseignante.

Aujourd'hui, on compte au GMF-U de Lévis, 22 médecins, dont 20 médecins-enseignants et plus d'une quinzaine de professionnels et membres du personnel administratif. Tous travaillent en collaboration pour offrir des soins et des services accessibles et de qualité à près de 12 000 patients.



Longue vie au GMF-U de Lévis!

## Deux tournages de film ont été réalisés cet été dans nos installations!

### Film: Il pleuvait des oiseaux

L'espace d'une journée, le CHSLD Denis-Marcotte est devenu l'un des lieux de tournage du long métrage québécois « Il pleuvait des oiseaux ». Ce drame, de Louise Archambault et Catherine Léger, met en vedette Andrée Lachapelle, Gilbert Sicotte, Rémy Girard, Ève Landry, Éric Robidoux et Louise Portal. Merci aux membres du personnel d'avoir si généreusement accueilli l'équipe de tournage.



Au centre, la comédienne M<sup>me</sup> Andrée Lachapelle, et le comédien M. Éric Robidoux, qui sont accompagnés des membres du personnel du CHSLD Denis-Marcotte.

### Film: Canicule

De son côté, une scène du court métrage Canicule a été filmée aux abords du Centre Paul-Gilbert. Canicule relate quelques jours dans la vie de Sasha, 11 ans, qui, aux prises avec une jambe plâtrée, affronte la canicule du mois de juillet 1997 sans trop d'enthousiasme. Confinée dans un bungalow moche, Sasha profite d'une brèche s'ouvrant sur la chambre de sa grande sœur pour s'immiscer dans un univers qui devient pour elle une porte ouverte sur l'adolescence et ses désirs naissants.



Une partie des membres de l'équipe.



## Notre CISSS dans les médias

Le CISSS de Chaudière-Appalaches est très présent sur la place publique et fait l'actualité toutes les semaines. À chaque édition de ce journal interne, nous vous présentons quelques sujets qui ont fait la manchette dans les médias et qui parlent de nous, de nos succès, des nouveautés, de nos programmes et services.

Voici quelques sujets qui ont retenu l'attention au cours des dernières semaines :

- Les infirmières praticiennes en CHSLD
- Un camp de jour adapté à Lévis
- Un nouveau Centre de jour pour aînés à Saint-Jean-Port-Joli
- Gaétan Barrette inaugure les nouvelles unités mère-enfant et de pédiatrie
- Une 12<sup>e</sup> année à sensibiliser la population de Chaudière-Appalaches sur l'entreposage sécuritaire des armes à feu
- Des services intégrés pour les enfants victimes de maltraitance
- Bactérie trouvée dans l'eau de Saint-Bernard-de-Beauce
- L'Hôtel-Dieu de Lévis offre désormais la formation d'opérateur de chambre hyperbare clinique
- L'Hôtel-Dieu de Lévis rend hommage à Yvon Bastien
- Le Dr Philippe Lessard met les choses au clair
- Entente de principe pour les professionnels en soins
- Une nouvelle chambre de fin de vie au CHSLD Richard-Busque
- Des balançoires adaptées pour les résidents des deux CHSLD de Saint-Georges

Pour plus de détails, consultez la revue de presse régionale disponible toutes les semaines dans l'intranet du CISSS de Chaudière-Appalaches, sous l'onglet [Publications/Revue de presse](#).

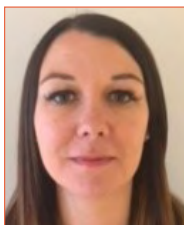


## Nominations des gestionnaires



**Mme Amély Drouin, chef en réadaptation – Guichet d'accès et service de 1<sup>re</sup> ligne, Alphonse-Desjardins.**  
**Direction du programme déficience intellectuelle - trouble du spectre de l'autisme et déficience physique**

Mme Drouin est titulaire d'un baccalauréat en service social et d'une maîtrise en gestion et développement des organisations. Elle travaille dans le réseau de la santé et des services sociaux depuis près de sept ans à titre de gestionnaire.



**Mme Julie Côté, chef de secteur de production et distribution alimentaire, Beauce**  
**Direction de la logistique**

Mme Côté possède un diplôme d'études collégiales en techniques de diététique. Elle agit déjà à titre de chef de secteur de production et distribution alimentaire pour le secteur de Thetford Mines depuis février 2016.



**Mme Dominique Dubé, chef de programme RI-RTF (intérimaire)**  
**Direction du programme de soutien à l'autonomie des personnes âgées**

Mme Dubé est détentrice d'un baccalauréat en communication (option relations humaines) et d'un diplôme d'études supérieures spécialisées (DESS) en gestion de personnes en milieu de travail avec cours complémentaires à la maîtrise en éthique. Elle travaille dans le réseau de la santé et des services sociaux depuis plusieurs années dans différentes fonctions. Elle détient une expertise de neuf ans à titre de gestionnaire.

## Activités à venir

### Octobre

[Mois de la reconnaissance \(CISSS de Chaudière-Appalaches\)](#)

[Mois de la sensibilisation au cancer du sein](#)

Mois international Marchons vers l'école

[Syndrome de Rett](#)

[Mois de l'ergothérapie](#)

[Mois de sensibilisation aux troubles d'apprentissage](#)

[Mois national de la santé au travail](#)

1<sup>er</sup> au 7 octobre: [Semaine de sensibilisation aux maladies mentales](#)

1<sup>er</sup> au 7 octobre: [Semaine de prévention du VPH](#)

8 au 12 octobre: Semaine des préposés en stérilisation

20 au 28 octobre: [Semaine québécoise de réduction des déchets](#)

21 au 27 octobre: [Semaine des thérapeutes respiratoires](#)

29 octobre au 2 novembre: [Semaine nationale de la sécurité des patients](#)

1<sup>er</sup> octobre: [Journée nationale des aînés](#)

2 octobre: [Journée internationale de la non-violence](#)

6 octobre: [Journée mondiale de la paralysie cérébrale](#)

9 octobre: Journée mondiale du handicap

10 octobre: [Journée mondiale de la santé mentale](#)

10 octobre: [Journée mondiale pour la vue](#)

12 octobre: [Journée internationale de l'arthrite](#)

13 octobre: [Journée internationale de la prévention des catastrophes](#)

15 octobre: [Journée mondiale de lutte contre la douleur](#)

15 octobre: Journée internationale du deuil périnatal

15 octobre: Journée internationale de la canne blanche

15 octobre: [Journée mondiale du lavage des mains](#)

16 octobre: [Journée mondiale de la colonne vertébrale](#)

16 octobre: [Journée mondiale de l'alimentation](#)

17 octobre: [Journée internationale pour l'élimination de la pauvreté](#)

17 octobre: [Journée mondiale du don d'organes et de la greffe](#)

18 octobre: Journée mondiale de la ménopause

19 octobre: [Journée nationale de l'arthrite psoriasique](#)

20 octobre: Journée mondiale de l'ostéoporose

22 octobre: Journée internationale de sensibilisation au bégaiement

24 octobre: [Journée mondiale de lutte contre la polio](#)

29 octobre: Journée mondiale des accidents vasculaires cérébraux

29 octobre: [Journée mondiale du psoriasis](#)

### Des travaux à votre installation?



Problème d'ascenseur, fermeture de stationnement, ventilation défectueuse, plomberie déficiente, etc. Autant de situations qui pourraient survenir dans votre installation et affecter votre quotidien au travail.

Informez le personnel du CISSS de Chaudière-Appalaches des travaux en cours ou à venir dans la « [Zone travaux](#) » située en page d'accueil de l'intranet.

Pour publier votre information, écrivez au [12ciyss-ca\\_communication@ssss.gouv.qc.ca](mailto:12ciyss-ca_communication@ssss.gouv.qc.ca).

### Pour joindre la rédaction ou pour soumettre un texte



Écrire à l'attention de L'interligne à l'adresse suivante :

**[12ciyss-ca\\_communication@ssss.gouv.qc.ca](mailto:12ciyss-ca_communication@ssss.gouv.qc.ca)**

Vous trouverez un gabarit dans la section « [Publications – Journal interne](#) » de l'intranet pour faciliter la rédaction de vos textes. Ce canevas inclut les éléments de base à insérer dans les textes à publier tels la date, le titre, le ou les directions, le ou les signataires. Vous trouverez aussi dans le gabarit, un espace pour rédiger directement votre texte ou encore y glisser celui que vous souhaitez faire paraître (environ 300 mots).

La prochaine parution de L'interligne aura lieu à la fin octobre 2018.

La date limite pour soumettre un texte est le vendredi 5 octobre 16 h.

ÉQUITÉ

HUMANISME

COLLABORATION

*Des gens de cœur unis pour votre mieux-être!*