

L'INTERLIGNE

Votre bulletin d'information du CISSS de Chaudière-Appalaches

Mai 2017

DANS CE NUMÉRO

Mot du PDG et du PDGA	1
Nouvelles du C.A.	2
Nouvelles des directions	3
Nouvelles des conseils professionnels et comités	19
Section partenaires	20
Nos bons coups.....	23
Le saviez-vous?	24
Notre CISSS dans les médias.....	24
Nominations des gestionnaires.....	25
Activités à venir	26
Cahier spécial	27



Mot du

PDG

M. Daniel Paré

et du

PDGA

M. Patrick Simard



Une culture de la reconnaissance

Nous venons de célébrer, à l'occasion de deux soirées reconnaissance, les 25 ans de service et le départ à la retraite de nombreux et loyaux employés du CISSS de Chaudière-Appalaches. Des membres du conseil d'administration et de la direction ont souligné leur contribution exceptionnelle et leur dévouement remarquable. Que d'émotions!

Cet événement des 26 et 27 avril marque en quelque sorte le coup d'envoi de notre programme de reconnaissance. Vous savez, nous avons choisi comme organisation de s'investir dans la reconnaissance de tous et chacun et d'en faire une priorité. Nous jugeons primordial de créer une telle culture.

La reconnaissance stimule les rapports humains harmonieux et encourage la mobilisation, l'engagement et la satisfaction au travail. Notre vision organisationnelle et notre valeur d'humanisme insistent sur la reconnaissance de la valeur première des personnes qui composent notre établissement. De même, la philosophie de gestion que nous venons d'adopter, nous invite à apprécier au quotidien le savoir-être des personnes, leurs pratiques, leurs investissements et leurs résultats.



Soirée 2017
Reconnaissance
CISSS de
Chaudière-Appalaches

Vision, valeurs, philosophie de gestion : il s'agit d'un engagement sérieux et cohérent de toutes les sphères de l'organisation envers cette culture de la reconnaissance que nous souhaitons instaurer.

Nous nous octroyons donc le rôle de créer ces occasions de reconnaissance. Et ce n'est qu'un début. Au cours des prochains mois, avec toutes les activités que nous mettrons en place grâce au programme de reconnaissance, nous offrirons aux équipes les outils nécessaires pour favoriser la reconnaissance des pairs. Surveillez de près notamment la Semaine de la reconnaissance qui aura lieu plus tard cette année et dont nous vous reparlerons en détails incessamment.

L'organisation se fait donc le devoir de reconnaître la contribution et l'expertise des employés sur le plan collectif. Mais cette reconnaissance se vit aussi dans votre quotidien sur le plan individuel lorsque vous soulignez l'anniversaire d'un membre de votre équipe, partagez le bon coup d'un collègue, saluez votre entourage ou soutenez un collaborateur dans des moments plus difficiles. Autant de petits gestes qui peuvent faire la différence. Autant de petits gestes qui, au cumul, insufflent à notre organisation un vent de reconnaissance, d'enthousiasme et de mieux-être.

Faits saillants de la séance du conseil d'administration du CISSS de Chaudière-Appalaches du 10 mai 2017

C'est à l'édifice Donat-Grenier à l'Hôpital de Thetford Mines que les membres du conseil d'administration (C. A.) du CISSS de Chaudière-Appalaches se sont réunis, le 10 mai, pour la tenue d'une séance régulière.

Comme lors de chaque rencontre, le président-directeur général (PDG), M. Daniel Paré, a d'abord présenté son rapport des activités des dernières semaines. Il a notamment été question de la tenue du mois de la reconnaissance des fondations, activité mise sur pied en avril pour souligner l'engagement indéfectible de la vingtaine de fondations associées à l'établissement et de tous les bénévoles et employés qui œuvrent au sein de celles-ci. Cette première édition visait à faire connaître et reconnaître les fondations autant à l'interne qu'à l'externe et sera de retour l'an prochain afin de toujours mieux faire rayonner ces partenaires incontournables de l'organisation.

Les administrateurs ont ensuite adopté la Politique sur les communications organisationnelles ainsi que le plan de communication stratégique 2017-2020. La Politique vient camper les grandes orientations et principes directeurs en matière de communications organisationnelles et préciser les rôles et responsabilités de tous et chacun, la communication étant une responsabilité partagée. Une fiche-synthèse a été acheminée aux gestionnaires afin qu'ils puissent en faire une animation auprès de leurs équipes respectives.

De son côté, le plan de communication stratégique 2017-2020 établit les grandes actions de communication qui seront réalisées au cours des prochaines

années pour concrétiser la Politique. Il servira d'outil de travail à l'équipe des communications et des relations publiques.

Le Guide des valeurs du CISSS de Chaudière-Appalaches a officiellement été adopté. Ce document découle de l'adoption des valeurs organisationnelles en avril 2016. Le Guide présente les attitudes et les conduites recherchées par tous les membres du personnel, les bénévoles et les médecins, en cohérence avec les valeurs organisationnelles. Au cours des prochaines semaines, différentes actions sont prévues pour faire connaître ce guide et son contenu.

Le budget 2017-2018 de l'établissement a, par la suite, été adopté par les administrateurs. Ce budget en équilibre sera de l'ordre de 1 milliard de dollars. Des rehaussements de budget, qui ont d'ailleurs fait l'objet d'annonces ministérielles dans les dernières semaines, prévoient l'embauche de préposés aux bénéficiaires en CHSLD, des sommes de développement pour le soutien à domicile, des investissements en jeunesse et de nouvelles places en communauté pour les aînés, les personnes vivant avec des problèmes de santé mentale et avec une déficience intellectuelle ou un trouble du spectre de l'autisme.

À signaler également dans ce budget, une augmentation de 0,7 % des sommes dédiées au Programme de soutien aux organismes communautaires, enveloppe fermée que le ministère de la Santé et des Services sociaux achemine aux établissements pour redistribution aux organismes communautaires de toutes les régions du Québec, dont la nôtre, et qui n'avait pas été augmentée depuis quelques années.

La prochaine séance du C. A. du CISSS de Chaudière-Appalaches se tiendra le 14 juin 2017, à 18 h, au CLSC et CHSLD de Montmagny, salle Polyvalente, au 168, rue Saint-Joseph à Montmagny.

Nouvelle politique et nouveau règlement en vigueur :

- [Politique sur les communications organisationnelles](#)
- [Règlement portant sur les conflits d'intérêts](#)

Vous pouvez consulter ces documents dans l'onglet [Outils de travail](#) de l'intranet.



Nouvelles des **directions**

25 années de service et départ à la retraite... ça se souligne!

La Direction générale

Les 26 et 27 avril, le CISSS de Chaudière-Appalaches soulignait la contribution au sein de son organisation des personnes retraitées et de celles ayant cumulé 25 ans de service. Les célébrations ont donné lieu à un beau moment de réjouissance au cours duquel les convives ont pu se retrouver et festoyer dans une ambiance « glamour » et conviviale.

Au total, ce sont plus de 400 jubilaires qui se sont présentés aux soirées. Les festivités se sont déroulées en deux soirées, l'une pour l'axe Nord organisée au Centre des congrès et d'expositions de Lévis et une autre pour l'axe Sud organisée au Centre multifonctionnel de Saint-Éphrem-de-Beauce.

À leur arrivée, les convives étaient accueillis par M^{me} Brigitte Busque, présidente du conseil d'administration, et M. Daniel Paré, président-directeur général, avec lesquels ils étaient invités à immortaliser le moment avec une photo souvenir. Au cours d'un cocktail dînatoire, les invités ont bénéficié d'un mot de remerciements de M. Paré et M^{me} Busque et les jubilaires ont reçu chacun un cadeau symbolique. Avant de clôturer la soirée, un groupe gospel particulièrement talentueux a offert une prestation de grands succès musicaux qui ont su faire chanter et même danser l'assistance. De plus, une installation « photobooth » permettait aux invités de repartir avec des photos souvenir prises en compagnie de leurs collègues.

Si l'on en juge par les nombreux commentaires positifs reçus, les deux soirées ont été couronnées de succès! Le plaisir et l'enthousiasme étaient palpables. Nous souhaitons remercier tous les gestionnaires présents qui étaient invités en raison de la présence de leurs employés qui étaient fêtés. Merci également à toutes les personnes présentes, membres de la haute direction et du conseil d'administration, représentants syndicaux, bénévoles et autres invités spéciaux. Par votre présence fortement appréciée, vous avez contribué à rendre ces soirées des plus mémorables pour l'ensemble des personnes honorées!



Je n'avais aucune attente envers cette soirée.

J'ai été très agréablement surprise!

La soirée avait un bon dosage entre la sobriété et la classe!

Le présent m'a vraiment surprise et il n'ira pas dans un tiroir. Il sera utile. Tout était parfait! Je me suis sentie privilégiée et j'ai même ressenti une certaine fierté pour mes 25 ans de loyaux services.

Cette soirée me faisait sens!

Bravo pour ce bon coup! – Édith Dumont

Félicitations à toute l'équipe pour l'organisation des deux belles soirées reconnaissance. Ce fut un très grand succès à un niveau supérieur et d'une qualité exceptionnelle.

Que de beaux commentaires reçus des jubilaires, c'était très agréable à entendre. Trois fois bravo... et on se donne rendez-vous à la prochaine activité.

– Daniel Paré et Brigitte Busque

J'ai passé un beau moment qui a ravivé ma fierté de travailler pour cet établissement.

J'ai été touchée par toutes les marques d'attention déployées. Je suis boostée pour encore quelques années, c'est certain!

Notre travail et son parcours ne sont pas toujours faciles et ça fait du bien de reconnaître tout le cœur et l'énergie qu'on y met!

– Nadia Duchaine

Merci pour l'organisation de cette superbe soirée reconnaissance 2017.

C'était digne d'une soirée grandiose!

Tout était excellent, la musique, les bouchées... tout était parfait! Je porterai très fièrement ma montre.

Ce fut très généreux!

Merci pour cette grande et belle marque d'attention!

– Natalie Jutras

Soirée 2017 *Reconnaissance* du CISSS de Chaudière-Appalaches



Pour voir toutes les photos : www.cisss-ca.gouv.qc.ca/reconnaissance2017

3,3 M\$ à l'Hôpital de Montmagny pour acquérir un appareil d'imagerie médicale par résonance magnétique

La Direction des services multidisciplinaires

Dans le cadre des efforts visant à améliorer l'accessibilité des services diagnostiques pour l'ensemble de la population, le gouvernement du Québec octroie 3,3 M\$ au CISSS de Chaudière-Appalaches pour financer l'acquisition d'un quatrième appareil d'imagerie par résonance magnétique (IRM).

Le ministre de la Santé et des Services sociaux, M. Gaétan Barrette, a procédé le 15 mai à l'annonce de cet achat destiné à améliorer l'accès aux services diagnostiques de l'Hôpital de Montmagny. Il était accompagné à cette occasion par le député de Côte-du-Sud, M. Norbert Morin.

Le nouvel appareil d'IRM permettra de mieux répondre à la demande d'examen sur le territoire du CISSS de Chaudière-Appalaches, qui disposait jusqu'à maintenant de trois de ces appareils, soit un à l'Hôtel-Dieu de Lévis, un à l'Hôpital de Thetford Mines et un à l'Hôpital de Saint-Georges. Ce quatrième appareil permettra également de réduire le nombre de patients en attente et les délais d'obtention d'un rendez-vous pour un examen d'IRM à

Montmagny, comme dans l'ensemble de la région. Au financement offert par le gouvernement s'ajoute un montant de 1,75 M\$, qui sera fourni par la Fondation de l'Hôtel-Dieu de Montmagny.

La population de la MRC de Montmagny, de la MRC de L'Islet et de ses environs doit, pour l'instant, se déplacer vers l'Hôtel-Dieu de Lévis pour subir un examen d'IRM.

En plus d'améliorer l'accès à ce type d'examen, l'ajout d'un appareil d'IRM contribuera à favoriser le rapatriement des patients en cancérologie de la région de la Chaudière-Appalaches et des régions limitrophes, qui sont actuellement traités par le CHU de Québec-Université Laval.



De gauche à droite : D^{re} Marie-Josée Godbout, chef du département régional d'imagerie médicale; M^{me} Marie-Claude Bélanger, directrice générale adjointe du programme santé physique générale et spécialisée; M. Ghislain Lepage, président de la Fondation; M. Patrick Simard, PDGA, CISSS de Chaudière-Appalaches; D^r Gaétan Barrette, ministre de la Santé et des Services sociaux; M. Norbert Morin, député PLQ, Côte-du-Sud; M^{me} Annick Bouchard, directrice clinique-administrative Optilab et directrice adjointe à la Direction des services multidisciplinaires, volet services diagnostiques et télésanté.

Un défibrillateur externe automatisé pour l'hôtel de ville de Thetford Mines

Le Service de la sécurité civile et préhospitalier

Le CISSS de Chaudière-Appalaches a remis un défibrillateur externe automatisé (DEA) à la ville de Thetford Mines dans le contexte de la Semaine de la sécurité civile. La remise officielle a été effectuée à l'hôtel de ville, le 8 mai, en présence de MM. Marc-Alexandre Brousseau, maire de Thetford Mines, et Dominic Desrosiers-Fortin, conseiller cadre à la sécurité civile et aux services préhospitaliers d'urgence du CISSS de Chaudière-Appalaches, et de la récipiendaire, M^{me} Véronique Moisan.

Le DEA avait été confié à l'établissement de santé et de services sociaux par la compagnie ZOLL Medical Corporation à la suite de la réalisation du Défi RCR qui visait à mettre à l'épreuve les habiletés des intervenants préhospitaliers du Québec en matière de réanimation cardiorespiratoire (RCR). Parmi les régions ayant participé au défi en 2016, c'est celle de la Chaudière-Appalaches qui est arrivée en tête de peloton, juste devant les régions du Bas-Saint-Laurent et des Laurentides.

Dans notre région, c'est M^{me} Véronique Moisan, technicienne ambulancière-paramédic pour le Groupe CAMBI, qui s'est illustrée comme la plus performante lors de ce concours. Puisque cette dernière demeure à Thetford Mines, il apparaissait tout à fait judicieux pour le CISSS de Chaudière-Appalaches de faire don du défibrillateur à cet endroit.

Le CISSS de Chaudière-Appalaches est fier de disposer d'équipes efficaces en services préhospitaliers d'urgence. C'est une profession qui demande une extrême rigueur, laquelle est déterminante pour la survie des personnes.

Félicitations et merci à M^{me} Moisan pour sa précieuse contribution!

Un DEA est utilisé à des fins de réanimation cardiorespiratoire au moment où un patient éprouve un malaise cardiaque. Lors d'une manœuvre de réanimation, il faut alors procéder à une défibrillation afin que le cœur puisse redémarrer et recouvrer son rythme cardiaque régulier. Il s'agit alors, dans des conditions contrôlées, de faire passer brièvement un courant électrique au cœur. Les chances de survie de l'individu augmentent alors significativement.



De gauche à droite : M. Marc-Alexandre Brousseau, maire de Thetford Mines, M^{me} Véronique Moisan, technicienne ambulancière-paramédic; M. Dominic Desrosiers-Fortin, conseiller cadre à la sécurité civile et aux services préhospitaliers d'urgence du CISSS de Chaudière-Appalaches.

Un premier bilan positif pour la vaste campagne de recrutement externe!

La Direction des ressources humaines, des communications et des affaires juridiques et Direction de l'enseignement

Le Service des communications et des relations publiques a réalisé, en collaboration avec le Service de la dotation, la première phase d'une vaste campagne de recrutement de main-d'œuvre externe pour le CISSS de Chaudière-Appalaches. Nous vous présentons ici le bilan sommaire de cette première phase qui s'est déroulée avec succès en janvier et février 2017.

Une augmentation marquée de CV reçus

Les actions de communication ont conduit à une hausse significative de CV reçus pour combler des titres d'emploi où le manque d'effectifs est criant (ex. : préposés aux bénéficiaires, agentes administratives, infirmières). La réception de tous ces CV a permis de procéder à **145 embauches pendant les huit semaines de la campagne**, comparativement à 51 pour toute l'année 2016.

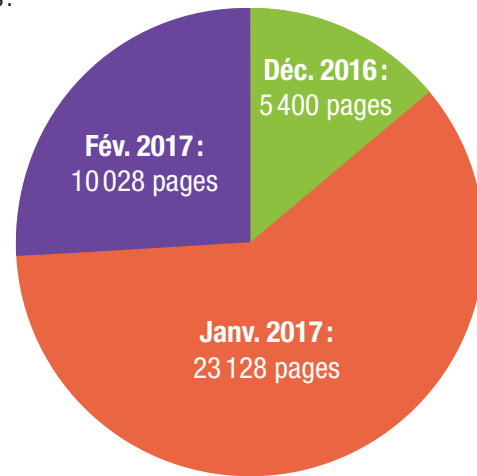
Une popularité accrue sur le Web et les médias sociaux

En outre, d'autres données intéressantes ressortent, témoignant des répercussions positives des actions de communication, plus particulièrement celles menées par le biais du Web. Par exemple, le nombre d'adeptes des comptes organisationnels des médias sociaux a sensiblement augmenté entre janvier et mars 2017.

Consultation des médias sociaux

Médias sociaux	Janvier 2017	Mars 2017
Facebook	3 940	4 315
LinkedIn	459	560
Twitter	104	116

De plus, le nombre de pages consultées dans la section « [Emplois disponibles](#) » du site Internet du CISSS de Chaudière-Appalaches a connu une forte augmentation, tel que le prouvent les chiffres suivants :



La deuxième phase amorcée

Fiers des résultats obtenus, le Service des communications et des relations publiques et le Service de la dotation poursuivent sur la même lancée pour la deuxième phase de la campagne, laquelle se déroule en avril et mai 2017. Quant à la troisième phase, celle-ci démarrera possiblement à l'automne 2017.

Les grandes actions du Service de la dotation

Tout au long de l'année, l'équipe de dotation se présente à une foule d'activités de recrutement dans la région ainsi qu'à l'extérieur. Son but? Promouvoir les possibilités d'emploi chez nous. Elle participe ainsi avec passion et dynamisme à diverses activités de recrutement telles que les journées carrières universitaires et collégiales, et à celles des centres de formation professionnelle où elle va à la rencontre d'étudiants de différents programmes : soins infirmiers, éducation spécialisée, secrétariat, informatique, autres professions de la santé, etc.

Que ce soit à Saint-Pamphile, Chicoutimi, Rivière-du-Loup, Sainte-Justine ou Victoriaville, l'équipe de dotation y était!

En outre, celle-ci était présente à près de 40 journées de promotion incluant la visite des écoles secondaires et des salons de l'emploi de la région. Cette vaste campagne de recrutement a permis de faire des centaines de rencontres afin de présenter notre organisation et ses besoins en main-d'œuvre.



Intégration des systèmes d'information ressources humaines et paie

La Direction des ressources humaines, des communications et des affaires juridiques et Direction de l'enseignement et la Direction des ressources financières et de l'approvisionnement

Le comité de direction a récemment donné son aval pour que le système d'information Virtuo Paie-RH de Médiosolution devienne le seul système RH-Paie utilisé par le CISSS de Chaudière-Appalaches. Cette décision découle de la préoccupation de regrouper l'information en un seul système informationnel afin de réduire la complexité actuelle associée à l'utilisation, par les équipes des ressources humaines et des finances, des différents systèmes d'information RH-Paie des neuf anciens établissements.

Le système Virtuo Paie-RH comporte plusieurs avantages tels que sa convivialité et son accès, à terme, à partir d'un appareil mobile, d'un ordinateur personnel et même d'une tablette. De nombreuses fonctionnalités utilisables en mode Web seront ainsi disponibles :

- Approbation des relevés de présence;
- Consultation des horaires de travail et du relevé de paie;
- Réactivation des accès;
- Modification des renseignements personnels;
- Choix des priorités pour les mises en candidature;
- Demandes d'autorisation des absences;
- Et plus encore!

Accessible en tout temps à la maison ou au bureau, cette application offrira une meilleure performance à ses utilisateurs, employés ou gestionnaires.

L'implantation se fera graduellement et sur une période d'environ un an. Une chargée de projet sera responsable de mener à bien cette démarche de regroupement des informations des neuf anciens systèmes vers le nouveau. Elle pourra compter sur la collaboration

d'un comité de travail regroupant des gestionnaires et des gens des équipes des ressources humaines et de la paie.

Au fil de cette implantation, le personnel concerné des équipes RH-Paie ainsi que tous les gestionnaires et employés recevront la formation adéquate à leur niveau d'utilisation. Enfin, ce nouveau système permettra d'assurer l'application des conditions de travail locales qui seront négociées au cours des 18 prochains mois.

150 jeunes visitent l'Hôpital de Thetford Mines

La Direction des ressources humaines, des communications et des affaires juridiques et Direction de l'enseignement

Par M^{me} Marlène Viger, directrice adjointe de l'enseignement et du développement de la mission universitaire

Dans le cadre de la semaine « Le Goût d'entreprendre », près de 150 jeunes des polyvalentes de la région de Thetford Mines ont visité, les 25 et 26 avril, différents services cliniques à l'Hôpital de Thetford Mines et au CHSLD Saint-Alexandre.

Cette activité, organisée par la Société de développement économique de la région de Thetford Mines, en collaboration avec la DRHCAJDE du CISSS de Chaudière-Appalaches, permet de valoriser l'entrepreneuriat auprès des jeunes, mais aussi de faire connaître les métiers d'avenir et les employeurs de la région.

Les étudiants intéressés par les métiers de la santé et des services sociaux ont eu la chance de visiter l'inhalothérapie, le département de réadaptation (physiothérapie/ergothérapie), l'unité de médecine/dialyse, l'imagerie médicale/radiographie, la pharmacie, le CHSLD et l'Unité de courte durée gériatrique. Les services de réadaptation en déficience intellectuelle et ceux offerts par la centrale Info-Social ont également été présentés aux participants.

Les élèves ont particulièrement apprécié rencontrer les divers intervenants, tant dans le domaine psychosocial que dans le domaine médical. Nous en profitons donc pour remercier l'ensemble des guides

et tous les employés qui ont donné de leur temps pour accueillir et transmettre la passion de leur métier à ces jeunes.

Cette activité a demandé à l'équipe de la DRHCAJDE un important investissement de temps et d'énergie, considérant le défi de logistique exigé. C'est donc avec beaucoup de reconnaissance que nous les remercions et les félicitons pour le succès de l'événement.

Nous tenons également à remercier l'équipe de la DST d'avoir réussi l'impossible pour préparer les salles nécessaires à la tenue de l'activité, et ce, malgré les importants travaux en cours.



Le plan de mise en œuvre Entreprise en santé... c'est un départ!

La Direction des ressources humaines, des communications et des affaires juridiques et Direction de l'enseignement

Par M^{me} Mélanie Lambert, chargée de projet Entreprise en santé et conseillère cadre, Service de la santé et de la sécurité au travail

Le comité de direction a entériné, le 21 mars, le tout premier plan de mise en œuvre de la démarche Entreprise en santé. Les membres du comité Santé et mieux-être ainsi que du comité Habitudes de vie ont effectué, entre le 15 mai et le 1^{er} juin, une vaste tournée promotionnelle dans plus de 35 installations partout sur le territoire de Chaudière-Appalaches!

Objectifs de la tournée



Pour cette première tournée promotionnelle, les comités Santé et mieux-être et Habitudes de vie se sont assurés de se déplacer pour rencontrer des employés de différents milieux et de toutes les missions. Pour une prochaine année, ils auront le souci d'aller à la rencontre de gens nouveaux dans d'autres installations dans le but ultime de rejoindre l'ensemble du personnel du CISSS de Chaudière-Appalaches.



Un gros merci aux membres des comités pour leur investissement dans la tournée promotionnelle!

La démarche Entreprise en santé vous motive et vous désirez vous impliquer? Nous sommes à la recherche d'ambassadeurs de la démarche ainsi que de bénévoles pour notre Défi spécial du 1^{er} octobre prochain!

Contactez-nous à :

entreprise_en_sante_cisss-ca@ssss.gouv.qc.ca

Des balles anti-stress, aux couleurs des quatre sphères de la norme, ont également été distribuées!

21 jeunes explorateurs d'un jour

La Direction des ressources humaines, des communications et des affaires juridiques et Direction de l'enseignement

Le CISSS de Chaudière-Appalaches a accueilli, le 20 avril, pour un stage Jeunes explorateurs d'un jour, 21 élèves provenant de neuf maisons d'enseignement de notre territoire.

Le programme Jeunes explorateurs d'un jour, créé en 2005, est un organisme à but non lucratif qui vise la persévérance scolaire et l'orientation professionnelle des élèves de 4^e et 5^e secondaire et de niveau collégial. En collaboration avec la Direction de l'enseignement et du développement de la mission universitaire, ce programme permet de créer des liens entre le CISSS de Chaudière-Appalaches et les explorateurs d'un jour.

Ce sont 12 parrains et marraines de notre organisation qui ont contribué, par leur implication, à la démarche d'orientation d'étudiants souhaitant vivre pour une journée, une expérience concrète d'une profession de la santé et des services sociaux pour laquelle ils démontrent un vif intérêt.

Nous remercions les parrains et marraines ainsi que tous ceux ayant contribué, avec générosité, à cette expérience fort enrichissante pour notre relève. Jeunes explorateurs d'un jour nous donne rendez-vous pour la prochaine édition qui se déroulera en novembre 2017!

L'hygiène des mains : un défi à relever en équipe!

La Direction des soins infirmiers

Par M^{me} Catherine Roy, chef de service - Prévention et contrôle des infections

En 2016-2017, l'hygiène des mains a été déterminée comme une priorité organisationnelle en matière de qualité et de sécurité des soins au CISSS de Chaudière-Appalaches. Pour améliorer les résultats concernant l'hygiène des mains, un plan d'action a été préparé par l'équipe de prévention et contrôle des infections (PCI) de l'établissement.

Une des actions déterminées par l'équipe a été d'élaborer des moyens pour augmenter le taux de conformité à l'hygiène des mains. Dans le but de favoriser l'approche participative, un comité multidisciplinaire a été formé sur une unité de soins dans les quatre hôpitaux du CISSS de Chaudière-Appalaches. Le but de ces comités était de favoriser l'émergence d'idées novatrices, selon la réalité de chacun des milieux et les défis à relever au quotidien. Les membres se sont rencontrés à deux reprises lors de dîners animés par une infirmière en PCI.

Les personnes qui ont pris part aux comités ont démontré une belle ouverture d'esprit. Elles ont réalisé rapidement qu'elles pouvaient jouer un rôle actif dans l'amélioration des soins. Selon M^{me} Sonia Bilodeau, préposée aux bénéficiaires sur l'unité de médecine de l'Hôpital de Saint-Georges : « C'est important de s'impliquer dans notre milieu pour améliorer les soins. Il faut traiter les gens de la même manière que l'on voudrait l'être. Ne jamais oublier que la personne qui reçoit des soins est le père, la mère et l'enfant de quelqu'un. Et un jour cela pourrait être notre tour ».

Des actions concrètes

Voici quelques stratégies qui ont été proposées par les membres des comités. Elles seront mises en place au cours des prochains mois.

Équipe Lévis :

- Activité « Brassard hygiène des mains » : chaque membre du personnel œuvrant sur l'unité devra porter, à tour de rôle, ledit brassard. La personne qui en sera revêtue devra tenter de respecter les quatre moments d'hygiène des mains durant son quart de travail. Également, ses collègues pourront lui rappeler gentiment ses oublis!
- Production d'une vidéo présentant des activités régulièrement réalisées sur l'unité de soins et où des manques sont observés relativement à l'hygiène des mains et au respect des moments opportuns pour l'effectuer. Cette vidéo, dans laquelle les membres du personnel seront en vedette, sera diffusée en continu près des ascenseurs, ce qui permettra au personnel, aux patients et aux visiteurs de la visionner.

Équipe unité cardio-hémato, Hôtel-Dieu de Lévis



De gauche à droite : Rangée du bas : M^{me} Marie-Hélène Leblanc, ASI; M^{me} Chantal Bernier, hygiène et salubrité; M^{me} Brigitte Gendreau, préposée aux bénéficiaires. Rangée du haut : M^{me} Mélanie Gelin, conseillère en PCI; M^{me} Marie-Hélène Michaud, conseillère en PCI; M^{me} Marie-France Roberge, infirmière auxiliaire; M^{me} Isabelle Robitaille, physiothérapeute. Absent : M. Pierre-Luc Ouellet, inhalothérapeute.

Équipe Thetford Mines :

- Revoir l'emplacement de certains distributeurs de solution hydroalcoolique (SHA) sur l'unité des soins intensifs et ajout du distributeur sur les chariots des préposés en hygiène et salubrité.
- Rendre obligatoire le visionnement de la conférence « Pour se convaincre de l'importance de l'hygiène des mains », de D^{re} Sarah Masson-Roy, microbiologiste-infectiologue pour les employés de l'unité.



De gauche à droite : M^{me} Manon Poulin, coordonnatrice - électrophysiologie médicale; M^{me} Audrey Lamarre, infirmière, unité des soins intensifs; M^{me} Kathie Charron, conseillère en PCI; M^{me} Louise Thibault, brancardière; M^{me} Sandra McCutcheon, assistante-chef en inhalothérapie; M^{me} Marie-Ève Girard, conseillère en PCI. En bas : M. Luc Dallaire, chef d'équipe en hygiène et salubrité.

Équipe Montmagny :

- Activité promotionnelle sur le respect du moment 1 de l'hygiène des mains qui est le plus souvent oublié.
- Questionnaire sur les mythes et les réalités sur les SHA et l'eau et le savon.

Équipe des soins intensifs à Montmagny



De gauche à droite : M^{me} Maryse Poulin, inhalothérapeute; M^{me} Julie Grenier, infirmière; M^{me} Carole Lachance, préposée aux bénéficiaires; M^{me} Marilyn Doyon, infirmière auxiliaire; M^{me} Mélanie Bernard, thérapeute en réadaptation physique; M^{me} Sonia Bilodeau, préposée aux bénéficiaires.

Équipe Beauce :

- Renforcer les bons comportements en déterminant et en mettant en évidence la meilleure unité pour le taux d'hygiène des mains.
- Organisation par les membres du comité de kiosques (utilisation du produit GloGerm) permettant de mesurer l'efficacité du lavage des mains des employés et médecins à la cafétéria et sur les unités.



De gauche à droite : M^{me} Mélanie Beaumont, imagerie médicale; M^{me} Maryline Pelletier, conseillère en PCI; M^{me} Geneviève Marquis, conseillère en PCI; M^{me} Aline Auger, inhalothérapeute; M^{me} Jessica Pelletier, ASI soins intensifs; M. Christian Pearson, PAB; M. Claude Rousseau, chef; M^{me} Lynda Ouellet, technicienne en réadaptation physique.

Merci à toutes les personnes qui ont siégé à ces comités. La collaboration, qui est l'une des valeurs du CISSS de Chaudière-Appalaches, nous appelle à travailler ensemble. Par votre participation, vous contribuez à faire de nos milieux des endroits plus sécuritaires pour vous, mais aussi et surtout pour nos usagers.

Le préposé aux bénéficiaires, un rôle essentiel dans l'équipe de soins

La Direction des soins infirmiers

Que ce soit en établissements de santé, à domicile ou en CHSLD, les besoins en santé de la population sont grandissants et le rôle du préposé aux bénéficiaires (PAB), bien qu'il soit souvent plus discret et moins connu, est essentiel dans l'équipe de soins. Puisque son travail consiste à porter assistance aux activités quotidiennes des personnes malades, en perte d'autonomie ou en fin de vie et à assurer leur sécurité et leur confort en tout temps, il contribue à leur rétablissement et à leur mieux-être. Également, il apporte réconfort, soutien et encouragement à l'usager et à ses proches. Il doit faire en sorte que les bénéficiaires puissent conserver leur intégrité et leur dignité. Enfin, il s'agit d'un métier très valorisant nécessitant de grandes qualités humaines. Il doit donc faire preuve d'une grande générosité, d'une capacité d'écoute et de patience.



La création d'un comité de PAB

Très conscient de l'importance du rôle des préposés aux bénéficiaires au sein de l'équipe de soins et des difficultés rencontrées pour couvrir les besoins dans les différentes installations du CISSS de Chaudière-Appalaches, le conseil des infirmiers et infirmières (CII) de l'établissement a mis en place, en collaboration avec la Direction

des soins infirmiers, un comité de préposés aux bénéficiaires. Les mandats de ce comité sont, entre autres, de soutenir l'organisation concernant les stratégies de main-d'œuvre pour le recrutement et la rétention des PAB et auxiliaire familial ainsi que de participer activement à l'amélioration des soins et services. Ces membres seront, notamment des ambassadeurs au rayonnement du rôle des PAB au sein de l'organisation.

Merci pour votre travail!

Le CII, de concert avec la Direction des soins infirmiers et la Direction des ressources humaines, des communications et des affaires juridiques et Direction de l'enseignement tiennent à souligner l'importance de ces employés. Il y a quelques semaines, on a célébré, au Québec, la Journée nationale des préposés aux bénéficiaires. Pour faire suite

au message diffusé par la Fédération professionnelle des préposés aux bénéficiaires du Québec qui était « Intervenants de premier plan », nous souhaitons offrir nos remerciements et manifester notre reconnaissance pour le travail admirable et essentiel qu'effectuent quotidiennement tous les préposés aux bénéficiaires du CISSS de Chaudière-Appalaches.

Protocoles infirmiers portant sur l'approche palliative

La Direction des soins infirmiers et la Direction des services professionnels

Par M^{mes} Manon Lapointe, conseillère cadre en soins infirmiers - Clientèle lutte au cancer/soins palliatifs et de fin de vie, Julie Tremblay et Sarah-Émy Roy, conseillères en soins - Clientèle médecine/lutte au cancer/soins palliatifs et de fin de vie, Mélanie Lamontagne, chef de service soins palliatifs et de fin de vie, Marie-Ève Nadeau et Julie Corriveau, infirmières cliniciennes soins palliatifs et de fin de vie.

Avec l'arrivée de la Loi des soins palliatifs et de fin de vie, les Ordres professionnels ont eu le mandat de créer une formation à la disposition de leurs membres. L'Ordre des infirmières et des infirmiers du Québec (OIIQ) a élaboré la formation « Approche palliative. Lorsque tout reste à faire », disponible sur le site Web de l'[OIIQ section Mistral](#). Vous êtes invité à suivre cette formation.

Selon l'Université Laval et Action Cancer Ontario, l'intégration d'une approche de soins palliatifs plus tôt dans la trajectoire de la maladie améliore la qualité de vie, tout en diminuant les souffrances des usagers (et de leur famille) atteints d'une maladie potentiellement mortelle. Conformément à cette vision et afin de cibler la clientèle, ces questions peuvent aider les intervenants :

- Seriez-vous surpris si cet usager décédait au cours de la prochaine année?
- L'usager présente-t-il des indicateurs généraux d'un déclin de son état fonctionnel ou des indicateurs reliés à certaines conditions cliniques ou psychosociales?
- Cet usager a-t-il indiqué le désir de recevoir des soins palliatifs ou en a-t-il reconnu le besoin?

Les trois protocoles infirmiers suivants ont été rédigés afin de définir cette approche palliative et encadrer la pratique infirmière :

- Approche palliative lorsque pronostic de vie supérieur à 2 mois et inférieur à 1 an;
- Approche palliative dont le pronostic de vie est estimé à moins de 2 mois;
- Approche palliative au moment du décès.

Nous vous invitons à consulter ces protocoles infirmiers disponibles dans l'intranet ainsi qu'à visionner les capsules également disponibles dans l'intranet du CISSS de Chaudière-Appalaches dans [Directions/DSP](#) ou [DSI/Soins palliatifs et de fin de vie/formations/volet 2](#).

Nous demeurons disponibles pour toutes questions en lien avec les soins palliatifs.

Mai : mois de la parole et de l'audition

La Direction du programme déficience intellectuelle - trouble du spectre de l'autisme et déficience physique

Nous, qui avons la capacité de parler, d'entendre et d'être entendus, ne sommes pas toujours conscients à quel point cette capacité de communiquer est bien vitale au quotidien. Pour ceux et celles qui éprouvent de la difficulté à communiquer, les interactions journalières peuvent soulever des défis de taille. Un trouble de la communication peut empêcher une personne de bien performer au travail, de demander de l'aide, d'entendre les consignes à l'école ou même de dire « Je t'aime ».

Chaque année, Orthophonie et Audiologie Canada (OAC) consacre le mois de mai à faire connaître la santé de la communication. Soulignons l'importance de l'identification et de l'intervention précoces pour le traitement des troubles de la communication ainsi que le rôle que les orthophonistes et les audiologistes des différentes directions du CISSS de Chaudière-Appalaches jouent au moment d'aider les personnes à « bien parler, bien entendre et bien vivre ».

Que font les audiologistes?

Plus que vous ne le pensez! Ils peuvent aider pour :

- Les troubles d'audition chez les nourrissons, les enfants et les adultes;
- Les troubles du traitement auditif ou problèmes de traitement des sons par le cerveau;
- Les acouphènes : les bruits ou les bourdonnements dans les oreilles.

Que font les orthophonistes?

Plus que vous ne le pensez! Ils peuvent aider pour :

- Les retards et troubles de parole, y compris les troubles d'articulation, de phonologie et de la parole motrice;
- Les retards et troubles de langage, y compris l'expression et la compréhension dans les contextes oraux et non verbaux;
- Les troubles de fluidité, y compris le bégaiement.



Mois de la parole et de l'audition

Bien parler. Bien entendre. Bien vivre.

Serez-vous des nôtres au colloque en réadaptation physique?

La Direction du programme de soutien à l'autonomie des personnes âgées

Vous êtes ergothérapeute, physiothérapeute et thérapeute en réadaptation physique en milieux hospitaliers, soins de longue durée, centres de réadaptation et CLSC?

Vous désirez :

- Développer et mettre à jour des compétences professionnelles sur divers sujets de la réadaptation;
- Contribuer au maintien de services de qualité offerts à la clientèle de différents milieux;
- Contribuer à l'atteinte des heures de formation continue (HFC) exigées par les différents ordres professionnels.

Ce colloque s'adresse à vous!

Inscrivez-vous à cette quatrième édition du [Colloque en réadaptation physique](#) organisé par des intervenants du CISSS de Chaudière-Appalaches qui se tiendra le 21 septembre 2017, de 8 h à 16 h 30, à La cache à Maxime.

Coût (inclus les taxes, les collations, le repas et le 5 à 7)

- 100 \$ jusqu'au 15 juin
- 120 \$ après le 15 juin

Vous êtes intéressé?

Acheminez la fiche d'inscription par la poste à :

M^{me} Audrey Labbé, TRP
CISSS de Chaudière Appalaches / CLSC de Sainte-Marie
775, rue Étienne-Raymond
Sainte-Marie (Québec) G6E 0B9

Joignez un chèque, daté de votre envoi postal et libellé à l'ordre du CISSS de Chaudière-Appalaches.

Des rénovations dans les salles à manger du CHSLD de Beauceville

La Direction du programme de soutien à l'autonomie des personnes âgées

Dans le but de mieux répondre aux besoins de nos résidents en soins de longue durée, de nous conformer aux exigences ministérielles, d'augmenter l'espace pour les résidents dans les salles à manger

et ainsi améliorer le service des repas, nous devons effectuer des rénovations sur chacune des unités du CHSLD de Beauceville, principalement dans chacune des salles à manger.

Les travaux s'échelonneront sur quelques mois. Chaque étage vivra un impact d'une durée approximative de quatre à six semaines.



Pour information : audrey_labbe@ssss.gouv.qc.ca
ou au 418 387-8181, poste 155256

Colloque en réadaptation

Présenté par les intervenants du CISSS de Chaudière-Appalaches

21 septembre 2017

8 h à 16 h 30

La cache à MAXIME
Domaine champêtre et vignoble

6 conférenciers invités

Dr. Jean-Philippe Bélanger	Orthopédiste
Dr Norbert Dion	Orthopédiste-oncologue
Dr Isabelle Bureau	Interniste
Sonia Singamalum	Infirmière clinicienne
et Stéphane Bouffard	Conseiller en soins infirmiers
Pierre Langevin	M.Cl.Sc., pht, FCAMT

Détails et formulaire d'inscription à venir en avril

Le comité organisateur
Carole Guichard, ergothérapeute, Claudette Faucher, Audrey Labbé et Josée Lacroix, thérapeutes en réadaptation physique

Centre Intégré de santé et de services sociaux de Chaudière-Appalaches
Québec

Une fresque pour diminuer l'errance des résidents

La Direction du programme de soutien à l'autonomie des personnes âgées

Une magnifique fresque a été réalisée à l'unité d'errance invasive au CHSLD de Sainte-Marie. Afin d'améliorer les situations problématiques d'errance des résidents, l'équipe ambulatoire des troubles de comportements a proposé de réaliser cette fresque à même les portes d'entrée intérieures de l'unité et de la cuisinette.

Réalisée sous forme de trompe-l'œil, cette fresque représente une bibliothèque en bois massif sur les portes intérieures et un buffet sur la porte de la cuisinette. Les portes ainsi camouflées, les résidents sont moins portés à se diriger vers celles-ci de façon régulière pendant la journée.

La ville de Sainte-Marie a remis un don au CHSLD de Sainte-Marie pour la réalisation de cette fresque.

L'artiste-peintre, Ghyslaine Lacasse, l'a effectuée afin d'agrémenter la qualité de vie des résidents et d'aider le personnel qui travaille quotidiennement avec passion dans cette unité.



De l'exotisme avec « Perroquet Pirate »

La Direction du programme de soutien à l'autonomie des personnes âgées

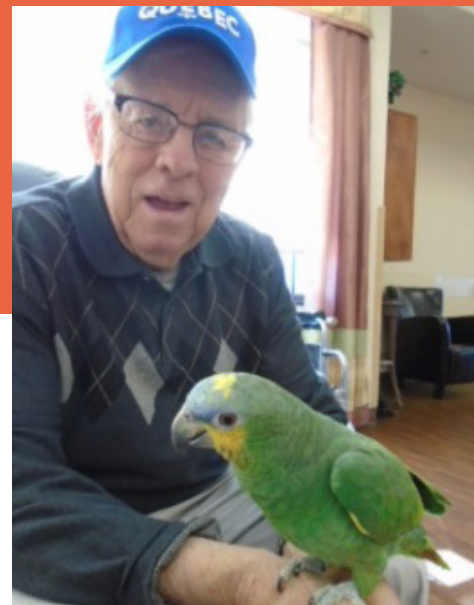
Le 23 mars, les résidents du CHSLD de Sainte-Marie ont reçu la visite de l'équipe Perroquet Pirate. Lors de cette activité de zoothérapie, tous les résidents ont passé un après-midi haut en couleur. Plus de 40 perroquets étaient présents sur les unités du centre d'hébergement afin d'offrir une stimulation multi-sensorielle.

Les nombreuses couleurs et les chants variés ont su impressionner les résidents, membres des familles ainsi que tous les intervenants présents lors de cette activité.

Au cours de ces deux heures passées auprès de la clientèle, plusieurs réactions positives ont pu être observées. À l'arrivée des oiseaux, certains résidents étaient plus craintifs, mais grâce au professionnalisme des animateurs, chacun des résidents a pu apprivoiser les perroquets à son rythme.

Cette activité a aussi eu des retombées positives dans le milieu pendant plusieurs jours.

Les résidents nous ont partagé de nombreux commentaires exprimant leur satisfaction à la suite de cette rencontre. Tous sont d'avis que cette activité doit être répétée.



Une Politique pour la création d'environnements sans fumée s'en vient

La Direction de santé publique

D'où vient cette politique?

La Loi concernant la lutte au tabagisme contient plusieurs nouvelles mesures. Certaines mesures ont pris effet dès l'adoption de la loi et d'autres se sont étalées dans le temps. L'une d'entre elles est l'obligation pour tous les établissements de santé et de services sociaux d'avoir adopté une « Politique pour la création d'environnements sans fumée » au plus tard le 26 novembre 2017. Le CISSS de Chaudière-Appalaches doit donc se doter d'une telle politique d'ici-là.

Début des étapes à aujourd'hui

Des orientations ministérielles viennent encadrer l'élaboration de cette politique. Le CISSS de Chaudière-Appalaches est au début du processus. Deux étapes doivent être réalisées à très court terme, soit établir un portrait de la situation dans la région concernant l'usage du tabac dans les milieux de vie et identifier les enjeux. Le portrait régional est actuellement en voie de réalisation.

Concernant l'identification des enjeux, une consultation des usagers a cours actuellement dans la région. Ces consultations permettront d'entendre les préoccupations des usagers en regard de l'usage du tabac au CISSS de Chaudière-Appalaches.

Les prochaines étapes

Une position sera prise par le CISSS de Chaudière-Appalaches concernant l'usage du tabac en juin 2017. Dès l'automne, d'autres consultations se tiendront auprès de différents groupes afin de les impliquer dans le changement que comportera la politique. Viendront ensuite l'adoption et la diffusion de la politique en novembre 2017 et son actualisation se fera à partir de l'hiver 2018.



Ça marche Doc! : des marches éducatives et interactives

La Direction de santé publique

Marcher à la découverte de milieux urbains de Québec et de Chaudière-Appalaches avec des médecins. Explorer la ville sous un nouvel angle en compagnie d'experts de la santé, voilà en quoi consiste le concept Ça marche Doc!



Le 20 mai, à Lévis, s'est tenue une marche en compagnie du Dr Pierre Deshaies, médecin-conseil à la Direction de santé publique du CISSS de Chaudière-Appalaches. Il nous a partagé son expertise concernant les nuisances sonores.

Marcherez-vous avec nous l'automne prochain?

Logements sociaux et communautaires : un nouvel outil pour trouver un logis

La Direction de santé publique

Un portail Web qui vise à rassembler l'ensemble de l'offre de logements sociaux et communautaires à Lévis voit le jour! Ce nouveau site Internet est le fruit de deux ans de travail mené par le GRT Habitation Lévy et ses partenaires. C'est au sein de la Concertation logement Lévis, un groupe où est réuni une vingtaine d'organismes préoccupés par l'accès à un logement abordable pour les citoyens lévisiens, que l'idée d'un tel outil est née.

Les demandeurs de logements sociaux et communautaires rencontraient des difficultés. Ce groupe désirait un portail permettant de faciliter l'accès à ce type de logement.

Concrètement, les demandeurs de logements sociaux et communautaires n'ont qu'à se rendre au www.logislevis.com et créer un compte. Par la suite, ils peuvent effectuer une recherche ciblée et ajouter les immeubles souhaités à leur sélection. Enfin, ils n'ont qu'à confirmer leurs choix et attendre des nouvelles des locataires.

Construction du Centre régional intégré en oncologie : la protection physique des patients, du personnel et du public, une priorité

La Direction des services professionnels

Le projet du Centre régional intégré en oncologie (CRIC) en est un d'importance pour l'ensemble des soins qui y seront offerts à la population, mais également pour tous les aspects techniques associés à l'équipement qu'on y retrouvera. Depuis quelques mois, vous voyez se lever le CRIC. Avez-vous remarqué les nombreuses coulées de béton qui ont eu lieu? Pourquoi tant de béton est-il nécessaire pour ce projet? Une partie de la réponse vous sera donnée dans cet article signé par M. Dany Thériault, chef physicien médical clinique à l'Hôtel-Dieu de Lévis, qui porte sur l'un des aspects techniques du projet, soit la radioprotection qui est la protection contre les rayonnements ionisants.

Comme le projet du CRIC comprend l'installation d'équipements de radiothérapie, d'appareils d'imagerie médicale et d'un TEP-CT, la gestion des rayonnements ionisants y joue un rôle important. Ceux-ci comprennent tous les types de rayonnements (photons, neutrons, électrons) susceptibles de modifier la structure chimique des molécules du corps humain. Ils peuvent être produits à l'aide d'isotopes radioactifs (^{18}F en médecine nucléaire), de tubes à rayon X (tomodensitomètre d'imagerie) ou d'accélérateurs linéaires (radiothérapie externe). Ces rayonnements jouent un rôle essentiel en médecine, notamment pour éliminer les cellules cancéreuses (radiothérapie) et poser des diagnostics médicaux (imagerie médicale).

Les rayonnements ionisants, en raison de leur nature, sont aussi susceptibles d'engendrer des dommages à l'ADN des cellules du corps humain, ce qui augmente le risque de formation de cancers. Il convient donc de les utiliser seulement dans un contexte médical pour lequel les bénéfices pour le patient surpassent significativement les risques encourus. Par exemple, pour les examens d'investigation médicale en tomodensitométrie, le risque supplémentaire de développement de cancer futur est si faible qu'il est tout à fait approprié de prescrire un tel type d'examen pour étudier un état médical qui pourrait être potentiellement sérieux.

Protéger les patients, le personnel et le public

Outre l'utilisation clinique judicieuse des rayonnements ionisants pour les patients, il est aussi primordial de protéger le personnel hospitalier et les membres du public de leurs effets potentiellement nocifs. La discipline traitant de ce sujet s'appelle la radioprotection.

Concrètement, la conception immobilière du nouveau pavillon du CRIC et du secteur du TEP-CT en médecine nucléaire prévoit de nombreux éléments de blindage dont le but est d'absorber les rayonnements

ionisants. Ces éléments prennent la forme de barrières de béton (jusqu'à 2,9 m d'épaisseur), de plomb ou de polyéthylène boraté (BPE).

Les calculs relatifs au blindage et la conception de celui-ci ont été effectués par un physicien médical clinique. Au Canada, l'organisme réglementant l'utilisation des rayonnements ionisants et des substances radioactives est la Commission canadienne de sûreté nucléaire (CCSN). Avant d'entamer la construction du nouveau pavillon du CRIC et du secteur du TEP-CT, la CCSN a revu les calculs et la conception des blindages et a délivré des permis de construction spécifiques

pour ces deux bâtiments. Ces permis garantissent que la conception des blindages permettra de réduire la dose aux employés et aux membres du public au niveau le plus faible et inoffensif possible compte tenu des contraintes techniques du projet. Ce principe de radioprotection se nomme le principe ALARA (As Low As Reasonably Achievable). À titre indicatif, la dose annuelle maximale due aux activités de radiothérapie que pourrait recevoir un travailleur dans le CRIC est légèrement plus faible que celle causée par l'exposition aux rayons cosmiques lors d'un vol transatlantique entre Québec et Paris.



Le rôle du physicien médical clinique

Le projet du CRIC a mené à l'embauche par le CISSS de Chaudière-Appalaches des premiers physiciens médicaux de l'organisation. Ce sont des professionnels de la santé dont la spécialité est l'application de la physique à la médecine. Les physiciens médicaux travaillent généralement dans quatre secteurs : la radiothérapie, l'imagerie médicale, la médecine nucléaire et la radioprotection. À terme, le service de physique médicale du CISSS de Chaudière-Appalaches comptera neuf physiciens et physiciennes médicales qui travailleront en radiothérapie. Les rôles du physicien médical en radiothérapie sont multiples, mais l'un des plus fondamentaux est de s'assurer que la dose de radiation prescrite par un radio-oncologue pour traiter un cancer est administrée avec exactitude et de façon sécuritaire dans le corps humain. Le physicien médical, en raison de ses compétences, joue aussi un rôle de conseiller technologique pour l'ensemble de l'équipe clinique avec qui il collabore. Enfin, il agit comme spécialiste de l'interaction du rayonnement avec les tissus sains et cancéreux (radiobiologie).

Si vous avez des questions ou commentaires sur le projet du CRIC, n'hésitez pas à contacter l'équipe de projet par courriel au cisssca_cric@ssss.gouv.qc.ca ou par téléphone au 418 835-7388.

Une collaboration interprofessionnelle exemplaire

La Direction des services professionnels

Par M^{me} Brigitte Côté, coordonnatrice clinico-administrative, oncologie et soins palliatifs et de fin de vie

Afin d'élaborer une proposition de plan d'aménagement du nouveau bloc endoscopique unifié à l'Hôtel-Dieu de Lévis, une activité de type « Kaizen 3P » (pour production preparation process en anglais) a été réalisée. Cette activité a impliqué plus d'une vingtaine de personnes, dont des médecins, des gestionnaires, des architectes et des employés et experts de la gastro-entérologie, de la pneumologie, de l'urologie ainsi que du génie biomédical, de l'unité de retraitement des dispositifs médicaux et de la Direction des services techniques. Le projet d'aménagement du nouveau bloc endoscopique fait partie d'un plus large projet d'amélioration des conditions d'exercices et de la mise aux normes de qualité et de la sécurité en endoscopie.

Sept journées de travail en équipe Kaizen se sont tenues entre janvier et avril 2017 pour un total de plus de 41 heures, incluant une formation Lean de niveau « white belt ». Au terme de ces rencontres riches en expertise et où les participants ont démontré un engagement exceptionnel et une collaboration interprofessionnelle exemplaire, l'équipe a été en mesure de présenter aux directeurs mandataires du projet, M. Bernard Tremblay, directeur des services techniques, M. Stéphane Giguère, directeur adjoint des services techniques et M^{me} Brigitte Laflamme, directrice adjointe aux services professionnels, oncologie, soins palliatifs et de fin de vie, une proposition de plan d'aménagement rencontrant les besoins reconnus pour les patients et au plan clinique par le ministère de la Santé et des Services sociaux.

La prochaine étape du projet est de définir les détails de la solution avec un groupe de professionnels (architectes et ingénieurs) afin de permettre sa mise en chantier. Ce projet qui devrait voir le jour en 2019 est soutenu par la Fondation de l'Hôtel-Dieu de Lévis.

Rappelons que l'appellation Kaizen est la fusion de deux mots kai et zen qui signifient respectivement « changement » et « meilleur ». La traduction courante est « processus d'amélioration continue ».

En fait, cette activité s'apparente à une résolution de problèmes en équipe, où un groupe d'individus s'entraide pour optimiser des processus en ayant comme objectif la réponse aux besoins des patients. Reconnaisant la portée du Kaizen dans le renforcement d'une culture d'amélioration continue organisationnelle, des employés du CISSS de Chaudière-Appalaches ont été formés pour réaliser et accompagner des équipes dans la réalisation de ce type de projet.

Des professionnels en action lors d'une des rencontres



Présentation des travaux par l'équipe de M^{me} Brigitte Laflamme



Une route sans fin

La Direction du programme jeunesse

Venez féliciter nos jeunes qui relèveront ce défi où la persévérance et l'entraide leur permettront de se dépasser.

Retrouvez-nous vers 15 h 30, à l'arrivée au
Centre de réadaptation de Lévis,
220, M^{re} Ignace-Bourget
(entrez par la rue Chaminade)!



L'implantation d'un système de mesure et de gestion de la performance au CISSS de Chaudière-Appalaches : une approche cohérente!

La Direction de la qualité, de l'évaluation, de la performance et de l'éthique

Par M. Francis Berthelot, agent de planification, de programmation et de recherche

Depuis près d'un an, le CISSS de Chaudière-Appalaches, en collaboration avec la Chaire Interdisciplinaire de Recherche et d'Intervention dans les Services de Santé (IRISS) de l'Université du Québec à Trois-Rivières (UQTR), est en processus de déploiement d'un nouveau système de mesure et de gestion de la performance. Ce déploiement s'appuie sur une démarche d'amélioration continue reconnue par Agrément Canada. Le concept de performance organisationnelle doit être compris au sens de la réalisation d'actions visant à améliorer les soins et services offerts par le CISSS de Chaudière-Appalaches en regard de quatre axes fondamentaux. Ceux-ci sont déterminés par l'établissement, en fonction de sa mission, sa vision et ses trois valeurs. Voici les quatre axes :

- **La satisfaction de la clientèle et l'expérience usager.** Cet axe consiste à prendre en considération, de façon soutenue, l'expérience des usagers dans l'amélioration de l'offre de service de l'organisation.
- **Les processus de travail.** Les actions d'amélioration de cet axe visent prioritairement les processus menés sous l'angle de la qualité, de la sécurité, de l'accessibilité et de la mobilisation.
- **Les activités d'apprentissage et d'innovation.** L'organisation doit s'assurer de mettre en place des initiatives soutenant les apprentissages du personnel et l'innovation dans ses démarches d'amélioration continue.
- **La santé financière de l'établissement.** L'amélioration de la performance doit finalement tenir compte de la santé financière de l'établissement qui renvoie à une utilisation efficiente de ses ressources, afin d'actualiser sa mission.
- **Mis en interrelation, ces quatre axes représentent le Vrai Nord de l'établissement.** Ce Vrai Nord permet de bien baliser et prioriser les actions du CISSS de Chaudière-Appalaches dans une optique d'amélioration continue des soins et services offerts à la population de la région. On dira que l'organisation est performante lorsqu'elle réussit à équilibrer ses initiatives d'amélioration autour des quatre axes du Vrai Nord.



La philosophie de gestion - la fluidité de l'information

Certes, un tel système de mesure et de gestion de la performance requiert l'appropriation d'une philosophie de gestion prônant les initiatives qui vont du « bottom-up » soit du bas vers le haut, plutôt que « top-down », soit du haut vers le bas, et ce, en cohérence avec la vision et les valeurs organisationnelles. La fluidité de l'information est le moteur de ce système, soutenue selon un principe de cascade et d'escalade de l'information à partir de la déclinaison de salles de pilotage stratégiques (comité de direction (CDD)), tactiques (chaque direction), puis opérationnelles (équipes, unités ou secteurs de soins et services). En d'autres mots, la fluidité de l'information entre les différents paliers hiérarchiques permet de cascader (orienter) des actions d'amélioration vers les opérations et d'escalader les problématiques traitées sur le terrain au niveau hiérarchique supérieur, lorsque nécessaire.

La salle de pilotage

Sommairement, une salle de pilotage est un endroit physique où l'on y affiche des outils de gestion visuelle permettant aux participants d'une direction, d'une équipe ou d'un secteur de soins et de services de traiter la performance actuelle et future de l'établissement, et de régler rapidement les problématiques qui l'affectent. Lors d'un prochain article, nous allons présenter plus en détail les trois niveaux de salles.

Fermeture temporaire du tunnel à l'Hôtel-Dieu de Lévis

La Direction des services techniques

Une fermeture du tunnel reliant le Pavillon Dominique-Bédard à l'Hôtel-Dieu de Lévis aura lieu dès le 5 juin prochain, à compter de 6 h 30.

Cette fermeture est due à la réfection complète du tunnel ainsi qu'à la construction d'une nouvelle section permettant de relier ce dernier au Centre régional intégré de cancérologie (CRIC). Les travaux s'échelonnent sur une période d'environ 45 jours.



Fermeture temporaire DU TUNNEL

Nous vous tiendrons informés de la suite des travaux.

Un comité multidisciplinaire a été mis en place afin d'assurer, entre autres, les interventions d'urgence, le transport des usagers et de matières entre les deux pavillons. Des trajectoires sont actuellement en cours de réalisation et des procédures claires seront fournies aux équipes concernées et déposées dans l'intranet sous la [section du CRIC](#).

La signalisation est prévue pour assurer une bonne circulation sur le terrain.

Un gros et beau changement dans la cuisine de l'Hôtel-Dieu de Lévis!

La Direction de la logistique

Si vous avez eu l'occasion de longer les couloirs du 2^e étage de l'Hôtel-Dieu de Lévis, vous avez sans doute remarqué qu'une partie de la cuisine s'est refait une beauté! En effet, grâce au travail acharné de l'équipe de gestion de projets de la Direction des services techniques, des travaux de réfection des murs, des planchers, de plomberie et d'électricité ont débuté en juillet 2016. Ces travaux ont permis d'accueillir en novembre dernier un tout nouveau convoyeur à plateaux et, en mars 2017, plus d'une vingtaine de chariots Ready To Serve (RTS) de marque Burlodge.

Les chariots RTS sont munis d'une section réfrigérée isolée de la section four par une barrière thermique. Cette nouvelle technologie permet d'assurer une nourriture chaude rehaussée doucement par un four à convection et une nourriture froide qui rend les breuvages et aliments froids plus appétissants. Évidemment, l'usager bénéficie de cet avantage et, par conséquent, son appétit risque de s'améliorer, ce qui peut grandement contribuer à sa réhabilitation.

Quotidiennement, près de 1 300 plateaux de repas sont préparés et distribués aux usagers hospitalisés de l'Hôtel-Dieu de Lévis, à la clientèle admise à l'urgence de l'endroit, de même qu'aux résidents du CHSLD de Lévis. Le service des repas aux diverses clientèles demeure sans contredit un service essentiel. Ce projet a donc permis d'améliorer l'efficacité du processus de montage des plateaux et d'optimiser le contrôle de températures des aliments servis, permettant de répondre en tout temps aux normes du MAPAQ. Tout ceci a pour but d'assurer aux usagers une offre alimentaire de qualité optimale en servant des repas aux bonnes températures chaudes et froides!

La dévouée et grande équipe du service alimentaire de l'Hôtel-Dieu de Lévis s'est munie de patience, de résilience et d'une forte capacité d'adaptation pour que le projet atteigne les résultats dans les délais requis. Ils sont des acteurs qui ont fortement contribué à la réussite de ce projet, tout comme l'ensemble du personnel infirmier, les employés du Service d'entretien des installations et l'équipe d'hygiène et salubrité.

Bravo et merci à tous d'avoir collaboré à ce changement!



Le CISSS de Chaudière-Appalaches vers un environnement alimentaire privilégiant la santé!

La Direction de la logistique

Le conseil d'administration du CISSS de Chaudière-Appalaches a adopté, le 22 mars, une nouvelle politique alimentaire visant à favoriser l'accès physique et économique à la saine alimentation, tout en bonifiant la qualité de l'offre alimentaire dans tous les établissements de santé.

Le CISSS de Chaudière-Appalaches distribue environ 3,5 millions de repas par année aux usagers, résidents, employés, visiteurs, bénévoles et médecins. En accord avec sa mission et désirant devenir un acteur important dans la promotion de la santé et des saines habitudes de vie, il s'engage à mettre en place un environnement alimentaire favorable à la santé, en harmonie avec les orientations du cadre de référence du ministère de la Santé et des Services sociaux :

- Offrir des repas et collations de haute valeur nutritive;
- Intégrer les principes du développement durable à l'ensemble des activités des services alimentaires;
- Favoriser l'accessibilité physique et économique à une variété d'aliments de haute valeur nutritive;

- Promouvoir la saine alimentation auprès des clientèles des services alimentaires;
- Assurer le développement des compétences du personnel;
- S'assurer de la qualité globale des aliments et boissons offerts.

À cette politique se greffent deux procédures de dépistage préventif, une en centres hospitaliers et une en centres d'hébergement, dans le but de prévenir les risques associés à la dénutrition pour les personnes âgées. Ceci permettra d'adapter rapidement l'approche nutritionnelle de la personne, de prévenir une hospitalisation prolongée et d'améliorer la qualité de vie en général de la personne hébergée.

Dans les prochains mois, un comité spécial sera mis sur pied afin de développer et d'assurer le déploiement du plan d'action de la politique alimentaire. Nous vous invitons donc à surveiller les communications à ce sujet.

Merci de votre présence à l'assemblée générale annuelle!

Conseil multidisciplinaire

160 membres du conseil multidisciplinaire (CM) ont assisté, le 3 mai, à l'assemblée générale annuelle qui s'est tenue au Centre Caztel, à Sainte-Marie. Le comité exécutif du CM tient à remercier chaleureusement toutes les personnes qui ont pris part à cet événement. Votre implication a permis de faire de cette rencontre un franc succès! Plus de 90 % des personnes présentes se sont dites satisfaites de leur soirée. Nous aimerions également remercier et souligner le travail accompli par toutes les personnes qui ont participé à l'organisation de cet important événement annuel de votre conseil.

Il est possible de consulter le [rapport annuel du comité exécutif](#) qui a été présenté lors de la rencontre en vous rendant dans l'onglet du CM dans l'intranet du CISSS de Chaudière-Appalaches. Un document portant sur la conférence prononcée par D^r Jacques Bédard, et qui avait pour titre « [Trois minutes pour changer un comportement](#) », est également disponible dans ce même onglet dans la section Assemblée générale annuelle 2017.



Prix reconnaissance de l'Association des conseils multidisciplinaires du Québec : déposez votre candidature!

Une fois de plus, l'ACMQ remettra cette année des prix reconnaissance aux membres des CM de l'ensemble du Québec. Quatre catégories de prix seront remis aux membres ayant participé à divers projets et s'étant démarqués :

- 1. Prix innovation** : s'être distingué lors d'une réalisation par l'ampleur et la qualité des travaux ainsi que par son caractère précurseur et son impact dans le milieu;
- 2. Prix comité de pairs** : avoir mené à terme un comité de pairs ayant contribué à l'amélioration de la qualité des soins et services à la clientèle ou à promouvoir la qualité de ceux-ci;
- 3. Prix rayonnement** : avoir contribué au rayonnement de sa profession à l'intérieur et à l'extérieur de son établissement, que ce soit au niveau clinique, de l'enseignement, de la recherche ou de l'évaluation des technologies;
- 4. Prix projet interdisciplinaire** : avoir mené à terme un projet interdisciplinaire ayant contribué à l'amélioration de la qualité des soins et services à la clientèle ou à promouvoir la qualité de ceux-ci.

Cette année, les gagnants mériteront les prix suivants :

**1^{er} prix : 400 \$ et
une inscription au colloque de l'ACMQ**

2^e prix : 200 \$

3^e prix : 100 \$

La période de mise en candidature se poursuit jusqu'au 23 juin 2017.

Nous vous invitons à déposer votre candidature ou celle d'un ou des membres de votre équipe en vous rendant sur le www.a-cm-q.com/soumettre-une-candidature.

Rappelons que l'an dernier, le CISSS de Chaudière-Appalaches s'est distingué en ayant des finalistes dans deux des trois catégories, soit Comité de pairs et Rayonnement.

Mission accomplie pour Steeve Turcotte : 8 950 \$ en don pour la Fondation du CRDP-CA

M. Steeve Turcotte, papa de deux garçons qui ont obtenu des services au Centre de réadaptation en déficience physique Chaudière-Appalaches (CRDP-CA) de Thetford Mines et qui a organisé une collecte de fonds au profit de la Fondation du CRDP-CA, peut dire « mission accomplie! »

Grâce à la générosité d'IGA St-Pierre et de sa clientèle, aux dons de plus d'une trentaine d'entreprises de la région de Thetford Mines et aux quelque 300 personnes qui ont participé à la soirée-bénéfice 90 Les années FLUO au bar La P'tite Grenouille, la Fondation du CRDP-CA a pu recueillir 8 950 \$ en don.

C'est avec beaucoup d'émotion que M. Turcotte a fait l'annonce du montant total amassé. « Je tiens à remercier la générosité de toutes les entreprises que j'ai sollicitées, M. Jimmy St-Pierre d'IGA et sa clientèle, M^{me} Cynthia Paquin, copropriétaire du bar La P'tite Grenouille, ainsi que toutes les personnes qui m'ont aidé à réaliser cette collecte de fonds » souligne M. Turcotte, qui n'a ménagé aucun effort pour faire de cette collecte de fonds un succès.

Pour la Fondation, cette activité-bénéfice a permis d'amasser des dons qui serviront à l'achat de jeux et de livres éducatifs et thérapeutiques pour les enfants qui obtiennent des services de réadaptation en déficience physique au CRDP-CA de Thetford Mines, mais aussi à mieux faire connaître à la population de la région l'importance de ces services. « La Fondation du CRDP-CA remercie tous les généreux donateurs et M. Turcotte pour son implication. Nous sommes heureux de pouvoir contribuer à améliorer la qualité des services offerts. Pour les personnes vivant dans la région de l'Amiante, le CISSS de Chaudière-Appalaches dispense des services aux enfants à Thetford Mines et aux adultes à Beauceville », indique Michel Lapointe, président de la Fondation du CRDP-CA.

Au CRDP-CA de Thetford Mines, c'est plus de 1 000 enfants de 0 à 17 ans de la région qui ont obtenu des services de réadaptation en déficience physique depuis que ces services de santé sont offerts à Thetford Mines. « Nous accueillons annuellement jusqu'à 130 enfants, soit 80 en déficience du langage et de la parole, ainsi que 50 en déficience motrice, pour des troubles ou des séquelles d'ordre neuro-musculo-squelettique ou neuro-sensori-moteur », indique M^{me} Nancy Roy, chef de service.



Photo : Marc Fillion, photographe

De gauche à droite : M. Stéphane Lemay et M^{me} Cynthia Paquin du bar La P'tite Grenouille, M. Marc-Alexandre Brousseau, maire de Thetford Mines, M. Jimmy St-Pierre d'IGA, M. Michel Lapointe, président de la Fondation du CRDP-CA et M. Steeve Turcotte.

Célébrer la beauté dans la différence

La Direction du programme de déficience intellectuelle - trouble du spectre de l'autisme et déficience physique

Une trentaine d'élèves ayant une déficience intellectuelle ou un trouble du spectre de l'autisme du groupe Accès Formation préparatoire au travail adapté (FPTA) de l'École secondaire Champagnat, Guillaume-Couture ont vécu, le 23 mars, une journée sortant de l'ordinaire. En effet, ils ont été les vedettes d'une séance de photographie dans le cadre de l'événement « Mannequin d'un jour, la beauté dans la différence ».

En plus de ravir les participants tout en améliorant leur confiance et leur estime de soi, l'activité « Mannequin d'un jour, la beauté dans la différence » aura aussi permis aux élèves du groupe Accès FPTA d'améliorer leurs habiletés sociales, un des aspects pédagogiques du projet.

« Ce n'est pas nécessairement dans leurs habitudes de parler avec des gens nouveaux, se faire aborder ou se faire photographier, mais on veut les amener à ça. On les amène à être des citoyens responsables, à être autonomes et à pouvoir travailler, par exemple, dans le domaine des services. Quand ils ont vécu une expérience comme cela, ça vient vraiment leur dire qu'ils sont capables de le faire », a expliqué Mme Andréann Gilbert, enseignante en adaptation scolaire et sociale.

Pour couronner ce projet, Mme Andréann Gilbert a eu l'idée de créer un magazine mettant ses élèves en vedette. Les textes expliquent le quotidien qu'ils vivent, la condition avec laquelle ils sont nés, des témoignages de parents et la nature du programme. La Direction du programme DI-TSA et DP a également participé à ce projet en y rédigeant un article « La différence a plusieurs visages ». Des exemplaires seront disponibles dans ses installations.

Merci à nos rédactrices de la Direction du programme DI-TSA et DP :

- Mme Mathilde Cantin-Fontaine, orthophoniste
- Mme Marie-Claude Dolbec, psychologue
- Mme Geneviève Racine, psychoéducatrice
- Mme Cynthia Verreault, ergothérapeute

La beauté DANS LA **DIFFÉRENCE**

FPTA Formation préparatoire au travail adaptée

Témoignages Textes de parents

Qu'est-ce que le programme FPTA

Exclusif!

ÉLÈVES DES GROUPES FPTA EN SÉANCE PHOTOS

SAVEZ-VOUS? L'autisme démystifié, qu'est-ce qu'un TSA?

ARTICLE PAR GUYLAINE GUAY, COMÉDIENNE, AUTEUR ET PORTE-PAROLE DE LA FONDATION VÉRO ET LOUIS

CGC ÉCOLE CHAMPAGNAT GUILLAUME-COUTURE

Une première course familiale à obstacles, le « Défi Jeunesse 2017 »

La Direction du programme jeunesse

La Fondation du Centre jeunesse Chaudière-Appalaches est fière de lancer une toute nouvelle activité-bénéfice, « Défi jeunesse 2017 ». Il s'agit d'une course familiale à obstacles de cinq kilomètres qui se tiendra le samedi 9 septembre sur les terrains de Méchoui International à Lévis, quartier Saint-Étienne-de-Lauzon. Près de 800 participants sont attendus pour relever un défi riche en émotions fortes, où plaisir, persévérance et dépassement de soi seront assurément au rendez-vous!

Grâce à cette nouvelle activité-bénéfice, la Fondation pourra ainsi poursuivre sa mission d'aide aux jeunes en difficulté de toute la région en favorisant, notamment leur autonomie et leur intégration socioprofessionnelle et en leur permettant d'accéder à son programme de bourses d'études.

Fondation du Centre jeunesse Chaudière-Appalaches

Défi-jeunesse 2017

Samedi 9 septembre 2017 à compter de 8 h 30

Course familiale à obstacles de 5 km

Les personnes intéressées à participer sont invitées à se rendre sur la plate-forme d'[inscription en ligne](http://www.defi-jeunesse.org). Pour profiter d'un tarif d'inscription réduit, les gens sont invités à s'inscrire tôt.

Par ailleurs, le succès d'un tel événement ne serait évidemment pas possible sans l'apport incontournable des gens d'affaires de la région qui sont invités à soutenir généreusement la Fondation.

Pour plus d'information, vous êtes invité à consulter le www.defi-jeunesse.org ainsi que la page Facebook de l'événement. Vous pouvez aussi écrire à l'adresse courriel suivante : Fondation_jeunesse@ssss.gouv.qc.ca ou composez le 418 837-9331, poste 2445 ou 1 800 461-9331, poste 2445.

« Partage au Masculin » : importante augmentation des demandes d'aide



Partage au Masculin, organisme communautaire régional qui offre neuf points d'accès à ses services aux hommes en difficulté de Chaudière-Appalaches, vient de terminer une année exceptionnelle.

Les nouvelles demandes d'aide ont connu une augmentation de 39 %, passant de 523 hommes l'année précédente à 731 en 2016-2017. L'organisme a défrayé les coûts de 4 224 rencontres de suivi individuel en relation d'aide, alors que le total avait été de 3 391 en 2015, une augmentation de 25 %.

« Cette année, les demandes ont explosé. Que les hommes consultent davantage et plus tôt quand surviennent des difficultés, a un effet certain en prévention du suicide, ce qui était l'objectif principal mis de l'avant lors de la fondation de Partage au Masculin », a précisé M. Pierre Pépin, président de l'organisme depuis 13 ans, ravi devant cette affluence.

Les motifs de consultation sont très variés, avec tout de même certaines difficultés qui reviennent plus souvent : problèmes de couple ou séparation, gestion des émotions, difficultés de communication, isolement, être victime de violence conjugale, avoir été agressé sexuellement dans son enfance, etc.

Financé par le Programme de Soutien aux organismes communautaires et par Centraide, [Partage au Masculin](#) offre aussi des rencontres de groupe pour les hommes vivant la fin de leur couple, un Café-discussion mensuel et des ateliers en lien avec la retraite.

Une dernière gagnante à la loterie Voyage Don



La Fondation de santé et services sociaux Lévis-Lotbinière félicite M^{me} Luce Boulanger, infirmière au CHSLD de Lévis, qui a remporté le voyage à destination de Chicago! Il s'agit d'un prix d'une valeur de 2 000 \$.

C'était le dernier tirage pour l'édition du Voyage Don 2016-2017. Il y aura une nouvelle édition 2017-2018 avec le tirage de cinq autres voyages.



Surveillez la publicité et les billets seront mis en vente au cours des mois de septembre et octobre.

Voyage Don est une activité de financement qui offre la chance de voyager tout en promouvant l'amélioration de la santé et du bien-être des usagers du CISSS de Chaudière-Appalaches.

Les fonds recueillis permettent de répondre à quelques-unes des demandes des CHSLD de Lévis et Lotbinière.

Merci à toutes les personnes qui nous ont encouragés cette année.

Les derniers gagnants à la loterie PAR TON DON de la Fondation TEDICA



Bravo aux deux dernières gagnantes de l'édition 2017 de la loterie PAR TON DON, au profit de la Fondation TEDICA qui soutient la mission du programme déficience intellectuelle – trouble du spectre de l'autisme du CISSS de Chaudière-Appalaches.

M^{me} Éline Boulanger a remporté le voyage à destination de Holguin à Cuba dont le tirage s'est déroulé le 3 mai.

M^{me} Magalie Mathieu, quant à elle, a gagné le dernier voyage à destination de Riviera Nayarit au Mexique et dont le tirage a eu lieu le 24 mai.

Au total, six voyages ont été remportés. La valeur totale des prix était de 9 000 \$!

Toutes nos félicitations et merci d'avoir participé!



Dr Simon Kind, récipiendaire à la cérémonie « Les Remarquables » de la Fondation de l'Université Laval

La Direction des services professionnels

Dr Simon Kind, médecin à l'urgence à l'Hôpital de Montmagny, est l'un des dix récipiendaires de la cérémonie Les Remarquables, un nouvel événement de la Fondation de l'Université Laval.

Cette première, qui s'est déroulée le 3 mai au Palais Montcalm, a mis en lumière des diplômés de l'Université Laval qui ont un parcours remarquable et qui font d'ailleurs honneur à leur université et à leur profession.

Dr Kind est très actif dans son milieu. En plus d'être médecin à l'urgence, il est médecin enseignant à l'Unité de médecine familiale de Lévis, professeur adjoint de clinique et responsable de cours à la faculté de médecine de l'Université Laval et chef de service du programme national d'évacuation aéromédicale du Québec.

En ce qui a trait à ses multiples fonctions, le lauréat souligne qu'il adore le travail qu'il accomplit, notamment à l'urgence et le décrit comme étant la base de toutes ses autres implications.

M^{me} Yvonne Leclerc célèbre ses 106 ans!

M^{me} Yvonne Leclerc, native de Saint-Cyrille-de-Lessard, a célébré ses 106 ans le 26 avril 2017, au CHSLD de Saint-Eugène. Et elle a eu droit à tout un festival de fêtes d'anniversaire pour souligner cet âge vénérable!

D'abord, le 23 avril, c'est entouré de sa famille et de ses proches que l'on a souligné l'évènement. Puis, le 26 avril, journée de son anniversaire, le personnel a poursuivi les festivités. Le président-directeur général de l'établissement, M. Daniel Parlé, lui a également rendu visite le lendemain. Enfin, les réjouissances entourant cette occasion rarissime se sont conclues le 7 mai par la visite du lieutenant-gouverneur du Québec, l'honorable J. Michel Doyon; visite au cours de laquelle M. Doyon lui a remis un certificat personnalisé.

M^{me} Leclerc a reçu toute une série de souhaits en l'honneur de son 106^e anniversaire, incluant des membres de la direction du CISSS de Chaudière-Appalaches, des différents paliers gouvernementaux, du gouverneur général du Canada et même de la Reine d'Angleterre!

C'est dans la bonne humeur et avec un sens de la répartie hors du commun que M^{me} Leclerc a vécu ces belles journées. Félicitations!



LES **REMARQUABLES**
DIPLOMÉS DE L'UNIVERSITÉ LAVAL À L'HONNEUR
2017

Enfin, ce passionné, dont l'engagement social et professionnel est exceptionnel, a déjà reçu de nombreuses bourses d'excellence.

Pour en savoir plus sur notre récipiendaire, nous vous invitons à consulter le site de la Fondation de l'Université Laval pour visualiser [la capsule: ulaval.ca/fondation](http://la.capsule:ulaval.ca/fondation).

Toutes nos félicitations à Dr Kind pour son implication et son apport remarquables!

102 ans pour M^{me} Noella Beaudoin!

Nous tenons à féliciter M^{me} Noella Beaudoin, résidente au CHSLD René-Lavoie, qui a célébré ses 102 ans le 26 mai. Résidents du CHSLD, famille et amis étaient réunis pour rendre honneur à cette centenaire.



M^{me} Beaudoin est accompagnée de M. Dany Bellegarde, petit-fils, de M^{me} Fernande Fortier, amie, de M^{me} Thérèse Beaudoin, sœur et de M^{me} Gisèle Beaudoin, nièce.



Le saviez-vous...

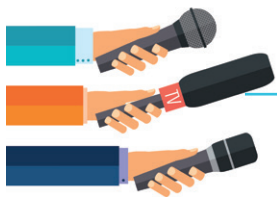


Le Service des communications et des relations publiques : des actions nombreuses!

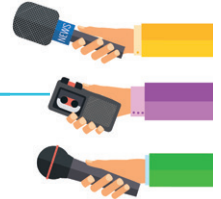
La Direction des ressources humaines, des communications et des affaires juridiques et Direction de l'enseignement

Plusieurs d'entre vous se demandent peut-être en quoi consistent les demandes quotidiennes traitées par le Service des communications et des relations publiques. Question de rendre le tout plus concret, voici quelques chiffres présentant le volume des activités de ce service. Parions que certains d'entre eux vous surprendront. Tour d'horizon du Service des communications et des relations publiques au cours de la dernière année financière se terminant le 31 mars... en chiffres et en action!

- 233 demandes de médias traditionnels (journaux, radio et télévision) ont été traitées;
- Parmi les sujets d'actualité récupérés par les médias, à 82 %, ils ont été abordés sous un angle positif ou neutre;
- 15 conférences de presse tenues : plus d'une conférence par mois!;
- 90 communiqués de presse rédigés et envoyés par le service;
- La page Facebook du CISSS de Chaudière-Appalaches compte 4 700 membres, un an après son lancement en avril 2016;
- 129 772 personnes intéressées par les publications sur la page Facebook du CISSS de Chaudière-Appalaches;
- 121 nouveaux abonnés au compte Twitter de l'organisation;
- Près de 7 831 visionnements sur la chaîne YouTube du CISSS de Chaudière-Appalaches;
- Les vidéos de la chaîne YouTube les plus populaires portent sur la campagne de recrutement et la formation en prévention et sécurité incendie;
- Le Service des communications et des relations publiques a mené à bien plus de 1 100 projets de communication de diverses envergures!



Notre CISSS dans les médias



Le CISSS de Chaudière-Appalaches est très présent sur la place publique et fait l'actualité toutes les semaines. À chaque édition de ce journal interne, nous vous présentons quelques sujets qui ont fait la manchette dans les médias et qui parlent de nous, de nos succès, des nouveautés, de nos programmes et services.

Voici quelques sujets qui ont retenu l'attention au cours des dernières semaines :

- Des citoyens s'opposent à la fluoration de l'eau à Saint-Georges;
- Le dentiste Christian Fortin est convaincu que le fluor dans l'eau est bon pour la population de Saint-Georges;
- Couple de Beauceville accusé de voies de fait sur un bébé;
- Un congrès de soins palliatifs;
- Un défibrillateur externe remis à la Ville de Thetford Mines;
- Tout n'est pas vétuste à l'Hôtel-Dieu de Lévis;
- Une initiative pour diminuer l'errance de la clientèle au Centre d'hébergement de Sainte-Marie;
- Les infections nosocomiales battent peu à peu en retraite;
- Gestion des aides techniques : un changement pour le mieux;
- Le CISSS de Chaudière-Appalaches offre des centaines d'emplois;
- Un appareil de polygraphie de ventilation ambulatoire pour l'Hôpital de Saint-Georges;
- Travaux à l'Hôpital de Thetford Mines.

Pour plus de détails, consultez la revue de presse régionale disponible toutes les semaines dans l'intranet du CISSS de Chaudière-Appalaches dans l'onglet [Publications/Revue de presse](#).



Nominations des gestionnaires



Mme Annick Sénéchal, chargée de projet – Gestionnaire de projet du système de gestion des ressources humaines et de la paie

Direction des ressources humaines, des communications et des affaires juridiques et Direction de l'enseignement en collaboration avec la Direction des ressources financières et de l'approvisionnement

Mme Sénéchal est entrée en fonction le 17 mai pour un mandat temporaire d'une durée indéterminée. Elle travaille dans le réseau de la santé et des services sociaux depuis 2008. Elle a occupé différentes fonctions telles que responsable d'équipe et spécialiste en procédés administratifs, chargée de projet à l'optimisation, chef intérimaire du Service régional de la paie et consultante en optimisation, regroupement et gestion par processus.



Mme Julie Cloutier, chef de programme – Thetford Mines

Direction du programme santé mentale et dépendance

Mme Cloutier est titulaire d'un baccalauréat en sciences infirmières. Elle possède plus de 10 années d'expérience dans le réseau de la santé et des services sociaux et occupe ce poste de façon intérimaire depuis avril dernier.



Mme Linda Guay, chef de service comptabilité et paie

Direction des ressources financières et de l'approvisionnement

Mme Guay compte à son actif plus de 25 ans d'expérience dans le domaine de la paie. Elle a travaillé dans différents milieux privés et parapublics principalement à titre de responsable de la paie. Elle est diplômée de l'École des hautes études commerciales.



Mme Martine Gagnon, chef de secteur de production et distribution alimentaire (HDL)

Direction de la logistique

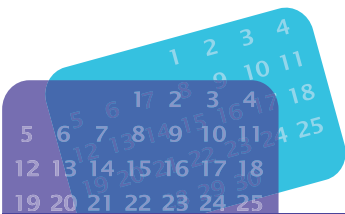
Mme Gagnon détient un DEC en sciences de la santé et a suivi plusieurs formations en nutrition. Elle est accréditée sur les normes d'hygiène et de salubrité. Mme Gagnon a plusieurs années d'expérience à son actif en tant que gestionnaire.



Mme Kathleen Therrien, chef en réadaptation DME-DL - Charny-Montmagny (intérimaire)

Direction du programme déficience intellectuelle - trouble du spectre de l'autisme et déficience physique

Mme Therrien remplacera Mme Chantal Leblanc pendant son absence. Elle est titulaire d'un baccalauréat en ergothérapie et étudie présentement à l'ENAP en gestion des services de santé et des services sociaux. Elle travaille au programme DME-DL depuis plus de 15 ans et, depuis 2013, agit comme coordonnatrice clinique.



Activités à venir

Juin	<u>Mois de sensibilisation à la SLA (Maladie de Lou Gehrig)</u> <u>Mois de sensibilisation au spina-bifida et à l'hydrocéphalie</u> <u>Mois de sensibilisation aux maladies du coeur</u>
1 ^{er}	<u>Journée des technologues en nutrition</u>
1 ^{er} au 7	<u>Semaine québécoise des personnes handicapées</u>
5	<u>Journée mondiale de l'environnement</u>
3 juin	<u>Journée nationale de la santé et de la condition physique</u>
13	<u>Journée de sensibilisation à la santé mentale chez les hommes</u>
14	<u>Journée mondiale du don de sang</u>
15	<u>Journée mondiale de sensibilisation à la maltraitance des personnes âgées</u>



Zone travaux



Des travaux à votre installation?

Problème d'ascenseur, fermeture de stationnement, ventilation défectueuse, plomberie déficiente, etc. Autant de situations qui pourraient survenir dans votre installation et affecter votre quotidien au travail.

Informez le personnel du CISSS de Chaudière-Appalaches des travaux en cours ou à venir dans la « [Zone travaux](#) » située en page d'accueil de l'intranet.

Publiez votre information dans L'interligne.

Pour joindre la rédaction ou pour soumettre un texte, écrivez à l'attention de L'interligne à l'adresse suivante :

12ciss-ca_communication@ssss.gouv.qc.ca



Vous trouverez un gabarit dans la section « [Publications – Journal interne](#) » de l'intranet pour faciliter la rédaction de vos textes. Ce canevas inclut les éléments de base à insérer dans les textes à publier tels la date, le titre, le ou les directions, le ou les signatures. Vous trouverez aussi dans le gabarit, un espace pour rédiger directement votre texte ou encore y glisser celui que vous souhaitez faire paraître.

Centre intégré
de santé et de services
sociaux de Chaudière-
Appalaches

Québec 



La prochaine parution de L'interligne aura lieu le 22 juin.

La date limite pour soumettre un texte est le 9 juin à 16 h.

MOIS DE LA RECONNAISSANCE DES FONDATIONS

Le CISSS de Chaudière-Appalaches a consacré le mois d'avril 2017 à reconnaître la contribution exceptionnelle de la vingtaine de Fondations qui soutiennent ses différentes missions en leur consacrant une série d'articles.

Les Fondations représentent, par leur mission respectueuse unique, leur impact à l'échelle locale ou régionale, selon les populations qu'elles desservent et les moyens dont elles disposent, une force incroyable au sein du réseau de la santé et des services sociaux en effectuant un travail remarquable.

Nous vous présentons dans les pages qui suivent les textes qui ont été publiés à cette occasion.



En soutien aux résidents en CHSLD

La Fondation Rayon d'Espoir de la MRC de Bellechasse a pour mission de venir en aide aux personnes en perte d'autonomie résidant dans les quatre CHSLD de son territoire. Elle permet la tenue de différentes activités et l'achat de matériel afin de rendre la vie des résidents plus facile et plus agréable.

Plusieurs activités sont financées par la Fondation. Parmi celles-ci, mentionnons les repas de couples, qui permettent à des couples ne vivant plus au même endroit de se retrouver le temps d'un dîner. Des activités d'accueil pour les nouveaux résidents avec leurs familles sont aussi organisées, ainsi que des fêtes familiales et des fêtes thématiques. Des séances de zoothérapie, des activités musicales et l'aménagement d'espaces communs dans les CHSLD sont également offerts. Sans le support de la Fondation, ces activités ne pourraient pas être offertes aux résidents.

Il y a deux ans, un projet de plus grande envergure a été financé par la Fondation : le Jardin d'Hélène. La cour arrière du CHSLD de Sainte-Claire a été aménagée afin de permettre aux résidents d'avoir un espace agréable à l'extérieur. Un grand « gazebo » a été installé afin de leur permettre de profiter du beau temps en étant à l'abri du soleil et du vent, et un chemin a été aménagé pour s'y rendre autant à pied qu'en chaise roulante.

La Fondation permet aussi l'achat de matériel afin de supporter le développement cognitif des résidents et de réaliser différentes activités développées selon les thématiques proposées par les intervenantes en loisir.

Le soutien de la Fondation apporte beaucoup aux résidents, mais aussi à leurs familles. « La Fondation signifie beaucoup pour notre famille. On se rend régulièrement à la salle familiale où on peut prendre des repas en famille, on s'y sent comme dans notre cuisine, c'est très chaleureux, et c'est grâce à la Fondation qui a aménagé cet endroit », a expliqué la fille d'un des résidents du CHSLD de Sainte-Claire.

En 2017, la Fondation célébrera son 25^e anniversaire d'existence. Au cours de ces 25 années, la Fondation a remis plus de 475 000 \$ aux résidents, ce qui lui a permis de répondre à plus de 985 demandes pour améliorer la qualité de vie des usagers.

Pour information consultez notre page Facebook : fr-ca.facebook.com/rayondespoir.mrcbellechasse/

Nous sommes aussi accessibles par le site Internet du CISSS de Chaudière-Appalaches : www.cisss-ca.gouv.qc.ca/le-cisss-de-chaudiere-appalaches/fondations/

MOIS DE LA RECONNAISSANCE DES FONDATIONS



On s'épanouit ensemble depuis 35 ans

La Fondation de l'Hôtel-Dieu de Montmagny apporte un soutien financier à l'Hôpital de Montmagny dans le but de maintenir, d'améliorer et de développer les soins et services de santé dispensés aux usagers.

Ses objectifs : Permettre des soins de qualité et de proximité.

En ce mois de la reconnaissance des fondations, nous profitons de l'occasion pour :

■ Reconnaître qui nous sommes...

- Une fondation présente dans son milieu depuis 1982;
- Une équipe permanente de deux employées;
- Un conseil d'administration formé de 11 membres dévoués à la cause.

■ Reconnaître nos réalisations...

- 3 884 000 \$ investis dans l'achat d'équipements médicaux spécialisés;
- L'implantation d'un programme de dons planifiés.

■ Reconnaître l'impact de nos investissements...

- Les usagers ont l'opportunité de recevoir des soins de qualité et de proximité.

■ Reconnaître tous ceux et celles qui contribuent au développement et au rayonnement de la Fondation...

- Merci à nos donateurs, nos partenaires et nos bénévoles!

Investissements :



Appareil d'anesthésie



Ostéodensitomètre



Hémodialyse

Pour information ou pour faire un don, consultez notre site Web :

www.fondationhoteldieumontmagny.com/

Nous sommes aussi accessibles par le site Internet du CISSS de Chaudière-Appalaches :

www.ciiss-ca.gouv.qc.ca/le-ciiss-de-chaudiere-appalaches/fondations/

On s'épanouit ensemble
depuis 35 ans

MOIS DE LA RECONNAISSANCE DES FONDATIONS



La Fondation du CLSC de la région de Thetford, c'est quoi?

La Fondation du CLSC de la région de Thetford aide les familles dans le besoin depuis 1993. Elle intervient là où il n'y a aucune autre ressource disponible.

La Fondation du CLSC vient en aide à des enfants de familles à faibles revenus dans l'incapacité de satisfaire leurs besoins de base. Sans le soutien financier de la Fondation, certaines familles ne pourraient acheter des articles de la vie courante comme des couches et des vêtements.

La Fondation du CLSC peut contribuer à une aide alimentaire aux familles. Comme quoi les fins de mois sont différentes pour certains...

Certains équipements ou appareils spécialisés ne sont pas couverts par les services gouvernementaux. Dans ce cas, les enfants et leurs parents peuvent compter sur la Fondation du CLSC.

La Fondation permet de soutenir financièrement des parents qui accompagnent un enfant à l'extérieur de la région pour des soins médicaux intensifs.

Des parents épuisés et désorganisés par des événements majeurs peuvent avoir un soutien financier de la Fondation pour se payer des services de la Coopérative de services à domicile afin de les aider à se restructurer.

Certaines familles sont tellement réticentes à faire des demandes qu'elles acceptent d'être aidées uniquement sous la forme d'un prêt qu'elles remboursent à coup de quelques dollars par mois.

La Fondation du CLSC fournit également des équipements pour les personnes en convalescence et/ou en soins palliatifs. Les revenus de la location de ces équipements servent de moyen de financement. Ainsi, chaque année, en moyenne, nous remettons entre 25 000 \$ et 30 000 \$ aux familles de chez nous.

Les intervenants du CLSC de Thetford Mines du CISSS de Chaudière-Appalaches évaluent les demandes adressées à la Fondation du CLSC et s'assurent que les personnes que nous aidons sont vraiment dans le besoin.

Si vous pensez que ces quelques exemples sont des cas d'exception, sachez que la Fondation du CLSC aide plus de 100 familles de notre territoire par année. Chaque semaine, deux familles se présentent au CLSC pour obtenir de l'aide.



Pour information ou pour faire un don, consultez notre page Facebook et utilisez le lien direct : fb.me/FondationCLSC

www.facebook.com/FondationCLSC

Nous sommes aussi accessibles par le site Internet du CISSS de Chaudière-Appalaches : www.cisss-ca.gouv.qc.ca/le-cisss-de-chaudiere-appalaches/fondations/fondation-du-clsc-region-de-thetford/

MOIS DE LA RECONNAISSANCE DES FONDATIONS



Ensemble, faisons une différence!

Créée en septembre 1992, la Fondation Le Crépuscule est une corporation sans but lucratif et autonome ayant pour mission de soutenir financièrement l'accès et l'amélioration aux soins de santé et aux services sociaux, ainsi que le soutien aux organismes communautaires rencontrant notre mission dont les soins et les services sont dispensés sur le territoire de la MRC de La Nouvelle-Beauce.

Pour soutenir sa mission, la Fondation organise deux activités de financement annuellement, soit le « Déjeuner de la Saint-Valentin » et le tournoi de golf, la « Classique du Crépuscule et de Vincent Sirianni ». Ces activités-bénéfice rapportent environ 40 000 \$ annuellement dans les coffres de La Fondation.

Lors de la dernière activité du 10 février, soit le « Déjeuner de la Saint-Valentin », 218 personnes ont participé au déjeuner conférence de M. Martin Larocque, auteur, comédien et metteur en scène, qui nous a entretenu sur les « cinq lois non écrites et non scientifiques du bonheur ».

Quant à notre tournoi de golf, il aura lieu le 13 juillet 2017 au Club de Golf de Sainte-Marie, sous la coprésidence d'honneur de M^{me} Marie-Noëlle Sylvain et M. André Bonneville, deux personnes très engagées dans la communauté de La Nouvelle-Beauce. L'événement se déroulera sous le thème « À votre santé! ». Tous sont les bienvenus!

Réalisations majeures

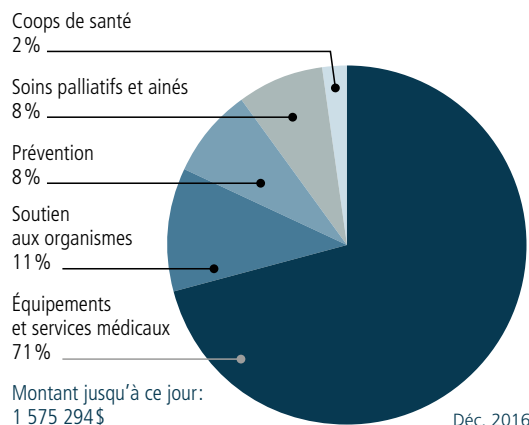
La Fondation Le Crépuscule est fière d'avoir été le fer de lance avec plus de 520 000 \$ dans le projet du Centre médical de La Nouvelle-Beauce. Ce fut un projet innovateur, rassembleur, à caractère régional et essentiel pour toute la population de La Nouvelle-Beauce.

Une autre réalisation importante de La Fondation fut la mise en place des deux chambres de soins de fin de vie situées au CHSLD de Sainte-Marie. Le taux d'occupation atteint 88 % pour la dernière année d'utilisation.

Enfin, nous sommes fiers d'avoir été les investigateurs du projet et de la réalisation de la salle de radiologie au CLSC de Sainte-Marie.

La Fondation supporte également de nombreux organismes régionaux par un soutien financier afin d'apporter un bien-être aux bénéficiaires participant aux différents programmes. Ainsi, plus de 1,5 millions \$ ont été investis sur notre territoire.

Répartition des subventions



La Fondation Le Crépuscule tient à remercier sincèrement tous les généreux donateurs, les entreprises, les commanditaires et les fidèles supporteurs lors de nos activités de financement. Ces actions menées en faveur des soins de santé sur notre territoire et les efforts quotidiens de nos bénévoles ne pourraient être aussi efficaces sans ce soutien.

Pour information ou pour faire un don, consultez notre page Web :

www.fondationlecrepuscule.com

Nous sommes aussi accessibles par le site Internet du CISSS de Chaudière-Appalaches :

www.ciass-ca.gouv.qc.ca/le-ciass-de-chaudiere-appalaches/fondations/

MOIS DE LA RECONNAISSANCE DES FONDATIONS



FONDATION
du Centre de réadaptation
en déficience physique
Chaudière-Appalaches inc.

La Fondation du CRDP-CA, un engagement significatif!

La Fondation du Centre de réadaptation en déficience physique Chaudière-Appalaches (CRDP-CA) s'est donné comme mission de contribuer à améliorer la qualité des services offerts aux personnes, adultes, aînés et enfants qui reçoivent des services d'adaptation et de réadaptation en déficience physique dans l'un des quatre points de service du CRDP-CA, soit à Lévis, Montmagny, Beauceville et Thetford Mines.

Au cours des cinq dernières années, plus de 600 000\$ ont été amassés par la Fondation en dons pour l'achat d'équipements spécialisés et de matériel didactique pour soutenir l'organisation d'activités récréatives et thérapeutiques ainsi que pour l'aménagement d'espaces au bénéfice des usagers. « Un engagement significatif puisqu'il permet aux thérapeutes du CRDP-CA d'offrir de meilleurs services à une clientèle qui aspire à regagner un maximum d'autonomie et une qualité de vie épanouissante », souligne M. Michel Lapointe, président de la Fondation du CRDP-CA.

En dix ans, plus de 40 000 personnes de la Chaudière-Appalaches ont obtenu des services de réadaptation en déficience physique sur ce vaste territoire qui compte plus de 400 000 habitants. Pour la clientèle vivant avec une déficience motrice, de la vision, de l'audition et du langage, ces services font une grande différence au quotidien dans leur vie. Personne n'est à l'abri un jour d'être atteint par un ACV, la sclérose en plaque, une amputation, un traumatisme crânien, la dystrophie musculaire, une blessure orthopédique, un problème de surdit  ou de cécit , ou encore d'apprendre que son enfant a un retard significatif de d veloppement. Les services d'adaptation et de r adaptation en d ficience physique offerts au CRDP-CA par le CISSS de Chaudi re-Appalaches sont donc tr s importants pour la population. Par les dons recueillis, la Fondation du CRDP-CA ajoute sa contribution   l'am lioration des services. Chaque don vers    la Fondation profite   la client le.

La Fondation du CRDP-CA est une corporation sans but lucratif et son conseil d'administration est compos  d'un repr sentant d l gu  par l' tablissement et de membres b n voles repr sentant les territoires suivants: Littoral (couvrant les MRC de Bellechasse, Chutes-de-la-Chaudi re, Desjardins, Lotbini re et de la Nouvelle-Beauce), Beauce-Etchemins (couvrant les MRC de Beauce-Sartigan, les Etchemins et Robert-Cliche), Montmagny-l'Islet (couvrant les MRC de Montmagny et de L'Islet) et L'Amiante (couvrant la MRC des Appalaches).

Les membres du conseil d'administration sont tr s actifs sur leur territoire, analysent les demandes de projets pr sent s   la Fondation afin qu'ils soient repr sentatifs des besoins de la client le, participent aux activit s de lev e de fonds et s'assurent de l'int grit  financi re de l'organisme. La Fondation peut aussi compter sur la collaboration de nombreux b n voles et les remercie pour leur engagement. Par ses activit s philanthropiques, la Fondation du CRDP-CA amasse des dons, mais contribue  galement   mieux faire connaitre les services de r adaptation en d ficience physique offerts en Chaudi re-Appalaches et sensibilise la population   l'importance de ces soins pour les personnes qui en ont besoin.

La Fondation du CRDP-CA est heureuse de contribuer, par ses activit s b n fiques et ses lev es de fonds,   l'am lioration de la qualit  des services   la client le. La Fondation invite toutes les personnes qui sont sensibles   cette cause   faire un don de m me qu'elle offre son soutien   ceux qui souhaitent organiser une activit  b n fice. Pour la Fondation du CRDP-CA chaque dollar compte!



La Fondation du CRDP-CA a fait l'acquisition de jeux et de livres  ducatifs et th rapeutiques pour favoriser la r adaptation des enfants atteints de d ficience motrice et du langage pour les quatre points de service du CRDP-CA.

Pour information ou pour faire un don,
consultez notre site Web :

www.fondationcrdp-ca.com/

Nous sommes aussi accessibles par le site Internet
du CISSS de Chaudi re-Appalaches :

www.ciiss-ca.gouv.qc.ca/le-ciiss-de-chaudiere-appalaches/fondations/

MOIS DE LA RECONNAISSANCE DES FONDATIONS



Une fondation au service de sa communauté

Depuis sa création, le 30 mars 1985, la Fondation Sanatorium Bégin a investi plus de 800 000 \$ dans différents projets tous aussi importants les uns que les autres et a ainsi contribué à l'amélioration de la qualité de vie des bénéficiaires du CISSS de Chaudière-Appalaches, secteur Etchemins.

Au départ, les activités étaient concentrées sur des activités de loisirs et occupationnelles pour une clientèle d'environ 450 personnes, tant gériatriques que psychiatriques.

Au fil des années, à la suite de certaines décisions gouvernementales, la Fondation a dû revoir ses objectifs, de par les changements apportés au plateau de services de la population.

La Fondation a alors dirigé ses contributions vers les soins palliatifs à Lac-Etchemin et Saint-Prosper. Trois chambres de soins palliatifs sont mises à la disposition des résidents de la MRC des Etchemins, dont l'accès est géré par l'équipe multidisciplinaire. La population n'a rien à défrayer pour l'utilisation de ces chambres, profitant ainsi de services hautement spécialisés et gratuits.

Une autre clientèle visée, soit celle ayant des problèmes de santé mentale et intellectuelle, a amené la création de l'Atelier du Lac qui accueille ces personnes, leur permettant ainsi de socialiser, de développer des habitudes de travail, de briser leur isolement et de trouver une valorisation dans l'accomplissement d'un travail productif.

Pour atteindre ses objectifs, la Fondation compte sur une coordonnatrice à temps plein et une équipe d'environ 30 bénévoles. À noter que ses sources de financement proviennent de dons du public, de dons in memoriam et d'une classique annuelle de golf. Pour aider au financement, un site Web est mis à la disposition des généreux donateurs : www.sanatoriumbegin.ca

Comme développement futur, à l'aide d'une collecte de fonds de style loterie, la Fondation misera sur l'achat d'équipements tant médicaux que du matériel visant à améliorer la disponibilité des services à la population en général et en hébergement.

Pour information ou pour faire un don, consultez notre site Web : www.sanatoriumbegin.ca

Nous sommes aussi accessibles par le site Internet du CISSS de Chaudière-Appalaches : www.cisss-ca.gouv.qc.ca/le-cisss-de-chaudiere-appalaches/fondations/fondation-du-clsc-region-de-thetford/

MOIS DE LA RECONNAISSANCE DES FONDATIONS



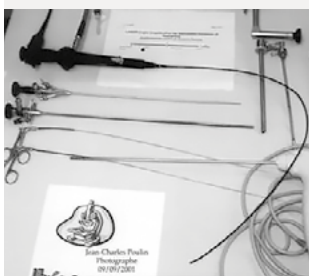
Un don indispensable pour de meilleurs soins chez nous

Grâce à la grande générosité des gens de notre région, en 2016, la Fondation de l'Hôpital de la région de Thetford a contribué au financement de nombreux équipements médicaux spécialisés pour un montant total de 315 000 \$:

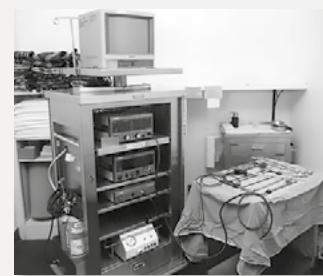
- Urologie (100 000 \$);
- Bloc opératoire (32 500 \$);
- Département de médecine (139 000 \$);
- Électrophysiologie (21 000 \$);
- Pédiatrie (7 000 \$);
- Psychiatrie, urgence, chirurgie, imagerie médicale et physiothérapie (15 500 \$).

Merci de continuer à soutenir la Fondation de l'Hôpital de la région de Thetford!

Quelques-uns des nouveaux équipements:



Urologie: Urétroscope flexible et urétéro-renscope (45 000 \$)



Bloc opératoire: Appareil pour cholécystectomie par laparoscopie (60 500 \$)



Radiologie: Tomodensitomètre (330 000 \$)



Urgence: Pacemaker externe (12 535 \$)



Urgence: Moniteurs défibrillateurs (qté 2) (13 205 \$)



Pédiatrie: Moniteurs cardiaques (qté 4) (65 000 \$)

Pour information ou pour faire un don, consultez notre page Web : www.fondationhopitalregionthetford.ca/

Nous sommes aussi accessibles par le site Internet du CISSS de Chaudière-Appalaches : www.cisss-ca.gouv.qc.ca/le-cisss-de-chaudiere-appalaches/fondations/

MOIS DE LA RECONNAISSANCE DES FONDATIONS



Au service des personnes en centres d'hébergement

Grâce aux dons recueillis, la Fondation de santé et services sociaux Lévis-Lotbinière apporte un soutien significatif à des projets qui contribuent à l'amélioration de la santé et du bien-être des résidents, ainsi qu'au développement de milieu de vie en hébergement de Lévis et Lotbinière.

La principale activité de collecte de fonds de la Fondation est le Voyage Don qui s'effectue surtout auprès des employés du CISSS de Chaudière-Appalaches. Elle a permis d'amasser plus de **27 000 \$**. Cette année, la Fondation de santé et services sociaux Lévis-Lotbinière a mis sur pied une campagne de financement associée à la vente des billets du Voyage Don. Ainsi, la Fondation souligne l'implication des employés du CISSS de Chaudière-Appalaches dans cette campagne de financement, car elle a permis d'amasser plus de **5 330 \$**.

Les autres sources de financement sont les dons in memoriam, ainsi que les dons dédiés à des causes ou des établissements distincts. Il faut donc mentionner la contribution exceptionnelle de M. Sam Breton, humoriste de la région de Lotbinière, qui organise un spectacle-bénéfice annuel au profit de la prévention du suicide dans les secteurs de Lotbinière et Lévis. Cette année, M. Breton a remis un chèque de **6 875 \$** à la Fondation pour des projets reliés à la prévention du suicide.

À la suite des demandes de financement déposées par les chefs de programme des secteurs de Lotbinière et de Lévis, la Fondation a octroyé près de **19 000 \$** pour l'acquisition d'équipements ou de matériel dans les centres d'hébergement.

La Fondation de santé et services sociaux Lévis-Lotbinière est un partenaire du CISSS de Chaudière-Appalaches qui désire accroître ses collectes de fonds afin de les redistribuer aux résidents pour les différents projets soumis. Une des prochaines campagnes de financement s'adressera donc aux familles des personnes hébergées afin qu'elles puissent aider à améliorer les soins et les services rendus à leurs proches.



Pour faire un don :

www.canadahelps.org/fr/organismesdebienfaisance/fondation-paul-gilbert/

Nous sommes aussi accessibles par le site Internet du CISSS de Chaudière-Appalaches :

www.ciass-ca.gouv.qc.ca/le-ciass-de-chaudiere-appalaches/fondations/

MOIS DE LA RECONNAISSANCE DES FONDATIONS



« On vous rapproche de la guérison » : Campagne majeure de la Fondation Hôtel-Dieu de Lévis

En 2016, la Fondation a remis près de 5 millions \$ à l'Hôtel-Dieu de Lévis pour la réalisation de 68 projets dans plus de 24 départements, unités et services. Le projet majeur de la dernière année fut la modernisation du laboratoire de pathologie, livré en janvier 2017.

Depuis 1980, la Fondation appuie le développement de l'Hôtel-Dieu de Lévis dans trois types de projets : l'acquisition d'équipements ultrasophistiqués, l'aménagement d'infrastructures et le soutien aux activités de recherche et d'enseignement.

La Fondation poursuit la réalisation de sa campagne majeure. Actuellement, plus de 34 millions \$ sur un objectif de 38 millions \$ ont été amassés en dons et en engagements. Ces résultats encourageants ont été rendus possibles grâce à la mobilisation des médecins, des cadres et des employés de l'Hôtel-Dieu de Lévis qui ont donné un premier signal fort au milieu des affaires.

En 2017, nous financerons l'étude de faisabilité et le début des travaux pour la création et l'aménagement du Centre de dépistage du cancer. Pour ce faire, les activités signatures de la Fondation seront de retour : le RAID Banque-Nationale, la Classique de Golf Desjardins, la Dégustation de Prestige, le Chalet, la Loto-Mobile, la Loto-Voyages et le Moitié-Moitié en sont quelques exemples. Vous voulez participer activement et permettre à la Fondation d'appuyer ces projets? Achetez vos billets de loteries, participez à ces activités ou organisez votre activité au profit de la Fondation en visitant notre site Internet : www.fhdl.ca

Dans nos contacts avec les donateurs, nous recevons un grand nombre de témoignages et de mercis qui s'adressent à vous, le personnel de l'établissement. Si la Fondation réussit à susciter la mobilisation de la population, c'est grâce à vous ! Votre bonne humeur, vos sourires, votre professionnalisme, votre compétence et votre détermination à remettre les patients sur pied rapidement sont des qualificatifs qui reviennent fréquemment.



Visite des installations de l'Unité de médecine de jour, premier projet de la campagne majeure livrée au centre hospitalier.



Vous avez du temps à donner et de l'énergie à revendre ? Joignez l'équipe de bénévoles de la Fondation !



Participer aux loteries de la Fondation est une bonne façon d'appuyer l'Hôtel-Dieu de Lévis dans son développement.

Merci de faire une différence, au quotidien, pour rapprocher les gens malades de la guérison !

Pour information ou pour participer activement, consultez notre page Web :

www.fhdl.ca

Nous sommes aussi accessibles par le site Internet du CISSS de Chaudière-Appalaches :

www.ciass-ca.gouv.qc.ca/le-ciass-de-chaudiere-appalaches/fondations/

MOIS DE LA RECONNAISSANCE DES FONDATIONS



Savoir que nous participons à sauver, ne serait-ce qu'une seule vie, c'est cela réussir ensemble...

Peu importe notre engagement, comme fidèle donateur, quel que soit notre dévouement, à titre de dévoué bénévole, nous supportons tous cette cause qui nous tient tant à cœur, celle de la santé !

Bien évidemment, nous sollicitons les nôtres et recueillons des dons pour jouer notre rôle, accomplir au mieux notre mission laquelle consiste à « contribuer à améliorer la qualité des soins et des services de santé offerts chez nous en Beauce-Etchemin, et ce, principalement, par l'achat d'équipements médicaux ».

À preuve, plus de 12 millions \$ ont été investis, au fil du temps à l'Hôpital de Saint-Georges. Depuis avril 2015, nous soutenons également les CLSC de Beauceville, La Guadeloupe, Saint-Gédéon-de-Beauce, Saint-Georges, Saint-Joseph-de-Beauce et les CHSLD de Beauceville, Richard-Busque et du Séminaire.

Ainsi, grâce à cette collectivité mobilisée et sa solidarité, nous avons tous raison d'être fiers des réalisations qu'ont été, notamment, la création du service de dialyse, de la dermatologie, de la 4^e salle d'opération au bloc opératoire, du réaménagement de l'oncologie, des nouvelles installations des consultations externes et de l'endoscopie, et tout récemment, de cet appui significatif consenti au regroupement de l'unité mère enfant et de la pédiatrie, un projet de 1,2 millions \$, actuellement en cours de travaux.

Ces réussites, faites par des gens de cœur pour des gens de cœur, nous les devons à l'entraide, au sentiment d'appartenance, aux appuis des membres du personnel, des médecins, des gens d'affaires, des institutions financières, des municipalités, de diverses associations et de multiples individus qui, ensemble, souscrivent à la « vie »! Nous ne remercierons jamais assez tous ceux et celles qui font « la différence »!

Parmi elles, la Fondation Santé Beauce-Etchemin a le privilège de pouvoir compter sur un bon nombre de partenaires précieux, à l'écoute, de tous âges. Nous sommes particulièrement gâtés et le reconnaissons, de bénéficier du support de près de 400 jeunes de niveau secondaire, tels les élèves du programme des Citoyens du Monde de l'École des Deux-Rives et de la Polyvalente de Saint-Georges, de groupes d'étudiants du Cégep Beauce-Appalaches, de jeunes pères de famille organisant et jouant au hockey lors du 24 DH Cliche auto Ford qui a eu lieu les 22 et 23 avril au Centre sportif Lacroix-Dutil. Que dire de ces initiatives spéciales initiées par une maman, une famille, un groupe de motards? Comment ne pas apprécier le temps dévolu par des administrateurs engagés au sein d'activités telles le golf ou le triathlon du Lac-Poulin et le soutien indéfectible du 3^e âge par l'intermédiaire de l'Association des bénévoles du CHBE.

Ne passons pas sous silence le partenariat et la complicité d'organisations telles Opération Enfant-Soleil, Cogeco, Telus et combien d'autres.

Qu'il s'agisse d'événements ponctuels, de la campagne annuelle de financement, du programme des dons In Memoriam, de celui du Fonds employés, la Fondation Santé Beauce-Etchemin s'active et va toujours de l'avant.



Campagne annuelle 2016-2017, « Regroupement UME-PED », Aubrey Talbot et D^e Catherine Déry, pédiatre.

4^e salle d'opération Hôpital de Saint-Georges, D^e Martine Poulin anesthésiste, plans en main.

Prendre soin de vous et des vôtres, prendre soin de cette vie si fragile, de là vient notre constante inspiration!

Pour information ou pour faire un don, consultez notre page Web :

www.fondationsantebe.com/fr

Nous sommes aussi accessibles par le site Internet du CISSS de Chaudière-Appalaches :

www.ciass-ca.gouv.qc.ca/le-ciass-de-chaudiere-appalaches/fondations/

MOIS DE LA RECONNAISSANCE DES FONDATIONS



« Merci à la Fondation du Centre jeunesse Chaudière-Appalaches de m'avoir aidé à m'installer en appartement après ma sortie du Centre de réadaptation »

-Le jeune Thomas, 17 ans

Ce témoignage fait partie des dizaines et des dizaines reçus chaque année de la part des jeunes bénéficiaires de la Fondation du Centre jeunesse Chaudière-Appalaches qui, depuis 25 ans, croit en l'avenir des jeunes en difficulté. La Fondation a été mise sur pied pour eux afin de promouvoir, d'encourager et de soutenir le développement de projets pouvant favoriser l'intégration sociale de ces jeunes suivis par la protection de la jeunesse, comme ce fut le cas pour le jeune Thomas. Elle apporte une aide financière à ces derniers qui est complémentaire aux services offerts par le CISSS de Chaudière-Appalaches. Il s'agit d'une aide répondant à des besoins essentiels de dépannage.

Par exemple, pour *Thomas*, l'aide de la Fondation lui a permis d'acheter un trousseau de départ quand il a quitté les services du Centre de réadaptation à 17 ans pour aller s'installer en appartement, vu qu'un retour dans sa famille n'était pas possible. *Léa*, elle, a pu s'inscrire à un cours de musique, ce qui lui a permis de briser son isolement social et de regagner de l'estime de soi. De son côté, *Gabriel* a pu obtenir un premier emploi dans un plateau de travail, facilitant ainsi son insertion socioprofessionnelle. *La mère de Sara* est reconnaissante d'avoir reçu une aide de dépannage pour l'achat de matériel scolaire pour sa fille. Pour un groupe de jeunes de l'unité *L'Écllosion* du Centre de réadaptation de Lévis, la Fondation leur a permis de bénéficier d'un séjour dans un camp d'équithérapie pendant la période des fêtes, permettant ainsi d'apaiser un peu leurs difficultés. Finalement, pour *Maxime et ses amis de l'unité L'Intervalle*, ils peuvent bénéficier de la toute nouvelle salle de musique Crescendo inaugurée en octobre 2016 et ainsi canaliser

leurs énergies à travers la musique et utiliser celle-ci positivement dans leur cheminement de réadaptation.

En 2015-2016, la Fondation du Centre jeunesse Chaudière-Appalaches a remis 33 244 \$ en contributions directes aux jeunes en difficulté. Plus de 250 demandes ont été traitées afin d'apporter une aide financière à ces jeunes.

Par ces diverses activités-bénéfice, plusieurs individus, entreprises et corporations ont appuyé la Fondation sous forme de dons divers ou de services. Ce sont des partenaires inestimables pour la cause des jeunes en difficulté. Nous les remercions très sincèrement au nom de tous ces jeunes. Nous remercions aussi les membres du conseil d'administration de la Fondation ainsi que les bénévoles de ses différents comités pour leur engagement senti tout au long de l'année!



Le local de musique Crescendo, inauguré en octobre 2016, est accessible aux jeunes du Centre de réadaptation pour jeunes en difficulté de Lévis.



Des jeunes ont bénéficié d'un séjour en équithérapie au Camp La Licorne, dans Lotbinière.

Pour 2017, de nouvelles activités-bénéfice sont organisées. Parmi celles en cours, la vente de billets de tirage avec, comme prix, une croisière en Europe ou un voyage à Las Vegas. Pour y participer ou pour en savoir plus sur la Fondation :

www.ciiss-ca.gouv.qc.ca/le-ciiss-de-chaudiere-appalaches/fondations/fondation-du-centre-jeunesse-chaudiere-appalaches/

Nous sommes aussi accessibles par le site Internet du CISSS de Chaudière-Appalaches :

www.ciiss-ca.gouv.qc.ca/le-ciiss-de-chaudiere-appalaches/fondations/

MOIS DE LA RECONNAISSANCE DES FONDATIONS

Fondation
des services de santé
de la MRC de L'Islet



La Fondation des services de santé de la MRC de L'Islet

« S'investir avec soin pour les gens d'ici. »

Depuis 1993, la Fondation des services de santé de la MRC de L'Islet s'investit avec soin pour les gens de la région. Dès ses débuts, la Fondation entreprend d'améliorer la qualité des soins dispensés aux personnes en fin de vie. Dans la même optique, elle organise des conférences et formations sur le sujet, tant pour le personnel soignant que le grand public.

Aujourd'hui, toujours engagée en soins palliatifs, la Fondation a diversifié ses champs d'action. Grâce aux fonds qu'elle amasse annuellement, elle acquiert de l'équipement spécialisé qui bénéficie directement à la population et leur permet de recevoir des traitements à proximité. De plus, elle soutient l'offre en soins de santé et en services sociaux sur le territoire de la MRC de L'Islet.

Les sources de revenus

La générosité et l'engagement des gens et des entreprises de la région font le succès de la Fondation, qui recueille chaque année plus de 20 000 \$. La majeure partie des fonds provient des *dons In Memoriam* ainsi que du tournoi de golf.

Les dons en mémoire d'un être cher peuvent être faits de façon sécuritaire, personnellement au salon funéraire, par la poste, ou en ligne sur le site Web de la Fondation au www.fondationsantelislet.com.

Organisé chaque mois d'août depuis 2003, le tournoi de golf a permis de recueillir à ce jour près de 325 000 \$ et ce, grâce à la précieuse collaboration de la Promutuel Montmagny-L'Islet. La totalité des sommes amassées a été réinvestie dans les établissements de santé localisés sur l'ensemble de la MRC de L'Islet.

Autres contributions

Toujours dans l'objectif d'améliorer la qualité des soins de santé dans la région, la Fondation a participé à l'aménagement d'une chambre de soins palliatifs, avec salon attenant, au CHSLD de Saint-Jean-Port-Joli. Ainsi, les personnes en fin de vie peuvent vivre leurs derniers moments dignement, entourés de leurs proches.

Finalement, l'organisme alloue annuellement un budget à la formation du personnel soignant et des intervenants en santé, leur permettant ainsi de participer à différents congrès ou événements liés aux soins palliatifs. Puis, de façon continue, elle est également à l'écoute de leurs besoins afin de les aider à soutenir les personnes et les familles qui vivent des situations de fin de vie.

Pour en savoir plus, visitez le site Web de la Fondation :
www.fondationsantelislet.com
ou écrivez-nous: fssmrc@outlook.com

Nous sommes aussi accessibles par le site Internet du CISSS de Chaudière-Appalaches :
www.ciiss-ca.gouv.qc.ca/le-ciiss-de-chaudiere-appalaches/fondations/

MOIS DE LA RECONNAISSANCE DES FONDATIONS



FONDATION
DU CŒUR
BEAUCE-ETCHEMIN

Au **cœur** de la santé de VOTRE population

« Quelques jours après avoir été admis d'urgence à l'hôpital, on m'a installé un moniteur cardiaque nouvelle génération grâce à la contribution financière de la Fondation du cœur. Aujourd'hui, je reprends une vie normale avec beaucoup moins d'inquiétudes. »

- M. Réjean Gilbert, Saint-Georges

La Fondation du cœur Beauce-Etchemin amasse des dons pour assurer l'accessibilité aux programmes et activités de prévention, de réadaptation et de maintien du Pavillon du cœur Beauce-Etchemin, en plus du développement, de la pérennité du Pavillon et de l'accès à des technologies médicales avancées. Ceci dans un souci d'amélioration constante des services offerts aux personnes atteintes ou à risque de maladie chronique.

Chaque année, pour maintenir accessibles les activités du Pavillon, la Fondation remet 60 000 \$ au Pavillon grâce à quatre activités de financement: le Tournoi du cœur, le Cardiothon, le Brunch-bénéfice et les dons in memoriam.

Le développement du Pavillon, quant à lui, est assuré grâce à des campagnes.

En 2014, grâce à une campagne majeure de financement, la Fondation a investi 870 000 \$ dans la construction du siège social du Pavillon du cœur Beauce-Etchemin. Le Pavillon, situé au 2640, boulevard Dionne à Saint-Georges, est principalement aménagé de salles pour la pratique d'activité physique et l'enseignement des saines habitudes de vie ainsi que de bureaux pour les différents professionnels de la santé qui y travaillent.

Depuis 2015, la Fondation tient annuellement une campagne. 10 000 \$ ont été réinvestis pour rendre plus accessible le Pavillon aux personnes à mobilité réduite et 50 000 \$ pour aménager et équiper un point de service à Beauceville. Différents fonds ont également vu le jour, dont le Fonds Accès Santé (FAS), le Fonds Accès Cardio (FAC) et le Fonds Entreprises en Santé (FES).

En 2017, la Fondation lancera une campagne annuelle sous le thème « Vaut mieux prévenir que guérir ». Les sommes amassées permettront au Pavillon du cœur Beauce-Etchemin d'offrir un nouveau programme de prévention s'adressant aux gens présentant de nombreux facteurs de risque de développer une maladie chronique. L'objectif est d'aider près de 1 000 personnes au cours des cinq prochaines années.

Nombreuses sont les personnes qui ont bénéficié de services accessibles grâce à la Fondation.

Information : www.fondation.coeur.ca/

« Affligé par une crise de tétraplégie en 1998, j'ai vécu pendant près de 15 ans une vie très sédentaire. En 2014, j'ai frôlé l'infarctus à deux reprises. J'avais de la misère à monter des escaliers. Une cardiologue m'a alors obligé à m'inscrire au Pavillon du cœur. J'ai appris à connaître cet endroit qui est un concept extraordinaire. Ma santé s'est grandement améliorée grâce à divers exercices encadrés par des kinésiothérapeutes. »

- M. René-Danny Imbeault, Saint-Georges

Pour information ou pour faire un don, consultez notre page Web : www.fondation.coeur.ca/

Nous sommes aussi accessibles par le site Internet du CISSS de Chaudière-Appalaches : www.ciass-ca.gouv.qc.ca/le-ciass-de-chaudiere-appalaches/fondations/