

# L'INTERLIGNE

Votre bulletin d'information du CISSS de Chaudière-Appalaches

29 septembre 2016

## DANS CE NUMÉRO

Mot du PDG et du PDGA .....	1
Rencontres des équipes par le PDG et le PDGA .....	2
Nouvelles du C.A. ....	3
Nouvelles des directions .....	3
Nouvelles des conseils professionnels et comités .....	11
Section partenaires .....	11
Nos bons coups.....	15
Notre CISSS dans les médias.....	15
Nominations des gestionnaires.....	16
Le saviez-vous? .....	18
Activités à venir .....	19



Mot du



et du



## Une rentrée en force!

Nous espérons que vous avez profité du temps splendide de la période estivale pour faire le plein. Cette énergie renouvelée vous permettra de relever les défis qui s'annoncent! La rentrée marque la reprise de plusieurs projets et également le départ de nouveaux chantiers. Vous constaterez dans cette parution de L'interligne à quel point tous nos acteurs sont à pied d'œuvre dans le but d'offrir à nos usagers des soins de qualité et accessibles, mais aussi pour faire de notre établissement un milieu apprécié par son personnel.

La rentrée du conseil d'administration s'est déroulée le 14 septembre lors d'une séance publique régulière. Plusieurs sujets ont été abordés dont l'important travail réalisé au cours de la dernière année par le comité des usagers de l'établissement mis en lumière par le dépôt de son rapport annuel.

La démarche « Entreprise en santé CISSS de Chaudière-Appalaches » va bon train. Nous remercions d'ailleurs toutes les personnes qui ont pris le temps de répondre au sondage organisationnel. Les résultats vous seront présentés bientôt. Le comité santé et mieux-être de la démarche se mettra en action dans les prochaines semaines.

Plusieurs autres projets retiennent notre attention. Notons la reprise des travaux pour la réalisation des deux derniers lots du Centre régional intégré de cancérologie (CRIC); le projet de groupe de médecine de famille qui implique un changement important pour certains professionnels et médecins; le projet de prescription infirmière qui avance maintenant vers une nouvelle étape de déploiement; la mise en place de nouvelles mesures

d'encouragement à la supervision qui démontrent la volonté de valoriser, soutenir et reconnaître nos superviseurs de stages.

Évidemment, une foule d'autres projets sont en cours. Pour rester à l'affût de leur avancement, nous vous invitons à parcourir L'interligne et à visiter régulièrement notre intranet.

Nous constatons avec évidence que nous avons quitté la transition, cet épisode où on assure le passage d'un état vers un autre. Nous sommes en plein cœur de la transformation, cette série d'activités visant à trouver de nouvelles façons de faire, à passer à une autre dynamique, qui nécessite de l'innovation et l'abandon d'une partie importante des façons de faire antérieures. Pour assurer la cohérence de la transformation, les stratégies organisationnelles à déployer s'appuieront sur une vision claire des objectifs à réaliser en matière d'intégration des services basée sur les meilleures pratiques. Il sera essentiel que l'adaptation de l'environnement dans lequel s'organisent les services s'effectue au bénéfice des usagers et nous sommes convaincus, qu'ensemble, nous y arriverons.

En terminant, nous tenons à féliciter sincèrement toutes les équipes qui ont pris part à l'organisation de la campagne de vaccination massive contre le méningocoque de type B dans la MRC de Lotbinière et qui continuent de l'actualiser sur le terrain. Quel bel exemple de collaboration!

*Bonne rentrée!*

## Rencontres des équipes par le PDG et le PDGA

### Équipe AEO Beauce-Appalaches

Saint-Georges

Direction de la protection de la jeunesse

Services offerts par l'équipe : Évaluation-orientation des signalements retenus.



### Équipe du CHSLD Sainte-Claire

Direction du programme de soutien à l'autonomie des personnes âgées

Services offerts par l'équipe : Soins infirmiers pour personnes âgées en perte d'autonomie hébergées au CHSLD, dans une approche « milieu de vie ».

Services offerts par d'autres professionnels tels que ergothérapeute, nutritionniste, loisirs, etc.



### Équipe du CHSLD Sainte-Hénédine

Services offerts par l'équipe : Soins infirmiers pour personnes âgées en perte d'autonomie hébergées au CHSLD, dans une approche « milieu de vie ».

Services offerts par d'autres professionnels tels que ergothérapeute, nutritionniste, loisirs, etc.

Services auxiliaires : entretien ménager, buanderie, service alimentaire, etc.



### Équipe du CHSLD Sainte-Perpétue

Services offerts par l'équipe : Soins infirmiers pour personnes âgées en perte d'autonomie hébergées au CHSLD, dans une approche « milieu de vie ».

Services offerts par d'autres professionnels tels que ergothérapeute, nutritionniste, loisirs, etc.

Services auxiliaires : entretien ménager, buanderie, service alimentaire, etc.



### Équipe du CHSLD Saint-Isidore

Services offerts par l'équipe : Soins infirmiers pour personnes âgées en perte d'autonomie hébergées au CHSLD, dans une approche « milieu de vie ».

Services offerts par d'autres professionnels tels que ergothérapeute, nutritionniste, loisirs, etc.

Services auxiliaires : entretien ménager, buanderie, service alimentaire, etc.



### Équipes SAPA et FEJ

CLSC Laurier-Station

Services offerts : Soutien à domicile par différents professionnels tels qu'infirmière, intervenant social, ergothérapeute, physiothérapeute, nutritionniste, auxiliaire aux services de santé et sociaux.



## Faits saillants de la séance du conseil d'administration du CISSS de Chaudière-Appalaches du 14 septembre 2016

Après la pause estivale 2016, les membres du conseil d'administration (C. A.) du CISSS de Chaudière-Appalaches se sont réunis le 14 septembre au siège social de Sainte-Marie dans le cadre d'une séance publique régulière.

D'entrée de jeu, la présidente, M<sup>me</sup> Brigitte Busque, a annoncé que le dernier siège au sein du conseil d'administration qui demeurerait vacant, sera comblé par M<sup>me</sup> Louise Lavergne à titre de membre indépendante, et ce, pour le secteur de la réadaptation.

Comme c'est maintenant la tradition en début de séance, le président-directeur général (PDG), M. Daniel Paré a ensuite présenté son rapport. À cet effet, il a insisté sur les faits saillants de l'été notamment concernant la Journée mondiale de prévention du suicide lors de laquelle des activités de sensibilisation ont été tenues un peu partout dans la région. Il a aussi souligné l'inauguration du salon récréatif de l'Unité de réadaptation fonctionnelle intensive (URFI) de Beauceville, entièrement revampé grâce à une contribution de la Fondation du Centre de réadaptation en déficience physique Chaudière-Appalaches.

Également, en suivi d'une annonce publique réalisée pendant l'été, le PDG était fier de mentionner aux administrateurs que depuis le 1<sup>er</sup> septembre, la population de la municipalité de Courcelles, située en Estrie, mais aux limites de la Beauce, est désormais desservie

par les ambulances de Chaudière-Appalaches. Lors d'appels au 911, les usagers sont ainsi transportés à l'urgence de l'Hôpital de Saint-Georges plutôt que vers celle de Lac-Mégantic comme auparavant. Ce changement a été effectué à la demande de la population de Courcelles, puisqu'elle se tournait déjà naturellement et traditionnellement vers la région de la Chaudière-Appalaches pour recevoir ses services de santé.

En suivi de demandes adressées au ministre de la Santé et des Services sociaux pour la création d'un comité consultatif pour le territoire de la MRC des Appalaches, d'un avis favorable du CISSS et du Ministre, un appel de candidatures sera réalisé cet automne pour mettre sur pied ce comité. Celui-ci, qui relèvera directement du conseil d'administration, sera chargé de faire des recommandations au C. A. sur les moyens à mettre en place pour préserver le caractère culturel, historique, linguistique ou local des services de santé et de services sociaux pour le territoire de la MRC des Appalaches. En prévision de cet appel de candidatures publiques qui se fera sur les plates-formes Web du CISSS et dans les médias locaux des Appalaches, un profil de compétences pour les membres éventuels du comité sera élaboré.

La prochaine séance du C. A. se tiendra le 19 octobre 2016, à 18 h, à l'Hôtel-Dieu de Lévis, 143, rue Wolfe, Lévis, salle Lévis et Saint-David.

## Nouvelles des directions

### Entreprise en santé CISSS de Chaudière-Appalaches Notre sondage organisationnel... c'est payant!

**La Direction générale et la Direction des ressources humaines, des communications et des affaires juridiques et Direction de l'enseignement**

*Par Patrick Simard, président-directeur général adjoint et Marie-Michèle Fontaine, directrice des ressources humaines, des communications, des affaires juridiques et directrice de l'enseignement*

En plus de faire une place à votre opinion sur la mobilisation, la santé et le mieux-être, le sondage a fait une gagnante! Félicitations à M<sup>me</sup> Claudine Bégin, conseillère cadre en relations de travail! À la suite de sa participation au sondage sur la mobilisation, la santé et le mieux-être au travail, elle a gagné une carte-cadeau de 100 \$ chez IGA.

Nous remercions tous les employés ciblés qui ont répondu au sondage cet été. La démarche « Entreprise en santé CISSS de Chaudière-Appalaches » a ainsi pu prendre son envol! Les résultats vous seront communiqués dès cet automne.

Par ailleurs, le comité santé et mieux-être tiendra sa première rencontre dès le début octobre. Nous sommes en action et avons hâte de partager les actions concrètes avec vous!



De gauche à droite : M<sup>me</sup> Mélanie Lambert, conseillère cadre en santé et sécurité au travail – volet prévention et chargée de projet « Entreprise en santé », et M<sup>me</sup> Claudine Bégin, conseillère cadre aux relations de travail.

# Assurer une prestation sécuritaire des soins et des services est l'affaire de tous!

La Direction de la qualité, de l'évaluation de la performance et de l'éthique

## La divulgation

Lors d'un accident de gravité E1 et plus, soit lorsqu'un risque se réalise et est à l'origine de conséquences sur l'état de santé ou le bien-être d'un usager, la divulgation est obligatoire. Par exemple, à l'occasion d'une déchirure cutanée nécessitant une désinfection et un pansement (gravité E1) ou d'une chute avec fracture et hospitalisation (gravité F).

**À qui divulguer?** C'est à l'usager lui-même ou, s'il est inapte, à la personne autorisée par la loi (son mandataire, tuteur, curateur, ou à défaut de représentant légal, son conjoint, proche parent ou personne lui portant un intérêt).

**Quand divulguer?** Il faut divulguer le plus tôt possible après avoir stabilisé l'état de l'usager. Le Curateur public doit être informé dans les 24 heures suivant l'accident.

**Qui divulgue?** Toute personne en autorité sur les processus impliqués dans l'accident doit se charger de la divulgation. La personne choisie peut être un médecin, un gestionnaire, un professionnel ou tout autre intervenant significatif pour l'usager. Dans tous les cas, la personne qui divulgue doit pouvoir prendre le temps requis et avoir les connaissances nécessaires pour répondre aux questions de l'usager ou de la personne autorisée par la loi.

**Quoi divulguer?** L'information communiquée lors de la divulgation porte uniquement sur des FAITS qui concernent :

- La nature et les circonstances de l'accident telles qu'elles sont connues au moment de la divulgation;
- Les conséquences présentes et futures, s'il y a lieu;
- Les soins et services requis dans l'immédiat et les suivis à effectuer.

La divulgation ne sert pas à blâmer ni incriminer qui que ce soit. Elle a pour objectif d'INFORMER.

**Comment divulguer?** La personne qui procède à la divulgation doit utiliser un langage clair et s'assurer que son interlocuteur a compris.

**Quoi écrire?** Une note au dossier de l'usager ou un rapport de divulgation AH-223-3 pour des accidents de gravité F et plus doit être rédigé. Les notes doivent décrire les informations divulguées.

N'hésitez pas à communiquer avec l'équipe de la Gestion intégrée des risques et de la prestation sécuritaire des soins et services pour obtenir de l'aide pour la divulgation.

Visitez l'icône



sur la page d'accueil de l'intranet pour en savoir plus!

# Centre régional intégré de cancérologie (CRIC) : Les travaux reprennent

La Direction des services professionnels

Par M<sup>me</sup> Mélanie Dostaler, chargée de projet immobilier pour le CRIC

L'absence d'activités sur le chantier pendant la saison estivale a semblé inquiéter plusieurs d'entre vous. Le climat clémente du dernier hiver ainsi que la réalisation sans problème technique ont favorisé une cadence accélérée des travaux du lot 0. Résultat : la première phase du chantier s'est terminée en avance sur l'échéancier. Nous espérons que vous avez profité de ce répit, car l'équipe est prête à redémarrer les travaux!

Le 15 septembre, nous avons procédé à la réunion de démarrage pour la réalisation des deux derniers lots (numéro 1 et 2), soit la construction des bâtiments. L'entrepreneur général retenu dans le cadre de l'appel d'offres mené cet été est la compagnie Pomerleau. Nous sommes enthousiastes d'entreprendre cette dernière phase qui nous mènera à l'ouverture du CRIC en 2019.

Il y aura beaucoup d'activités sur le site de l'Hôtel-Dieu de Lévis pour la réalisation de ces travaux majeurs. Nous vous garderons informés des travaux par l'entremise du bulletin INFO-TRAVAUX CRIC.

Également, une section CRIC est en ligne dans l'intranet du CISSS de Chaudière-Appalaches où vous trouverez de l'information sur le projet, sur l'évolution des travaux, des photos du chantier de construction et des images de l'architecture du bâtiment. Nous vous invitons à visiter cette section régulièrement. Elle est accessible en se rendant dans l'intranet, onglet [Direction/Direction des services professionnels/ Centre régional intégré en cancérologie](#). Nous vous rappelons que l'intranet est accessible sur tous les postes informatiques du CISSS.

Si vous avez des questions et/ou des commentaires sur le projet, n'hésitez pas à contacter l'équipe de projet par courriel au : [cissca\\_cric@ssss.gouv.qc.ca](mailto:cissca_cric@ssss.gouv.qc.ca) ou par téléphone au 418 835-7388.

# Sondage sur la trajectoire en soins palliatifs et de fin de vie du CISSS : Merci pour votre participation!

## La Direction des services professionnels

Par M<sup>me</sup> Mélanie Lamontagne, chef du programme soins palliatifs et de fin de vie et coordination de l'innovation clinique

L'équipe du programme de soins palliatifs et de fin de vie tient à remercier tous les gestionnaires et les professionnels qui ont répondu au sondage portant sur l'état de situation de la trajectoire en soins palliatifs et de fin de vie (SPFV) au CISSS de Chaudière-Appalaches. Le taux de participation a dépassé nos attentes. Trente gestionnaires et 270 employés œuvrant auprès des usagers et des proches aidants ont rempli le sondage. Merci pour le temps consacré et pour les idées et les commentaires que vous nous avez ainsi communiqués.

Voici quelques faits saillants de l'analyse des résultats qui est en cours :

- 41 % des répondants ont partagé des idées pour améliorer les services en SPFV. Ce constat démontre que les intervenants et gestionnaires croient que des changements sont possibles et qu'ils ont de l'intérêt à y prendre part (plus de 100 idées à analyser);
- Une majorité de répondants affirme ne pas connaître les priorités du nouveau service des soins palliatifs (93 %). Un atelier d'arrimage et un plan de communication viendront supporter les travaux;
- Des répondants des cinq secteurs de la région de Chaudière-Appalaches et des diverses missions ont répondu au sondage.

Pour la suite des choses, des entrevues téléphoniques avec des usagers et des proches aidants auront lieu (couverture des cinq secteurs) au cours des prochaines semaines et les trajectoires seront analysées afin d'obtenir des données quantitatives et qualitatives sur le fonctionnement et l'expérience patient. Nous vous tiendrons informés de l'état d'avancement des travaux.

## Votre vie, vos volontés, vos directives médicales anticipées

Les directives médicales anticipées (DMA) sont une forme d'expression des volontés en prévision de l'incapacité à consentir à des soins qui découlent de la Loi concernant les soins de fin de vie. Plus précisément, elles consistent en un écrit par lequel une personne majeure et apte à consentir à des soins indique à l'avance les soins médicaux qu'elle accepte ou qu'elle refuse de recevoir dans le cas où elle deviendrait incapable à consentir à des soins dans des situations cliniques précises. Seule une personne majeure et apte à consentir à des soins peut exprimer ses DMA.

Les directives médicales anticipées ont la même valeur que des volontés exprimées par une personne apte à consentir à des soins. Si une personne incapable a au préalable exprimé ses DMA, le médecin n'a pas à obtenir l'autorisation de la personne qui peut consentir à des soins pour elle (représentant). Elles ont une valeur contraignante, c'est-à-dire que les professionnels de la santé qui y ont accès, ont l'obligation de les respecter. Les médecins et les professionnels de la santé se voient donc confier de nouvelles responsabilités, tant au niveau de l'information à transmettre aux usagers qu'aux nouvelles habitudes de travail à développer en cas d'incapacité d'une personne à consentir aux soins.

Le MSSS a lancé une campagne d'information sur les DMA au courant de l'été afin de bien informer la population sur l'expression des volontés de soins de fin de vie et sur la disponibilité du formulaire pour les faire connaître.

Pour en savoir davantage sur les directives médicales anticipées, rendez-vous sur le Portail santé mieux-être du gouvernement du Québec au <http://sante.gouv.qc.ca/programmes-et-mesures-daide/directives-medicales-anticipees/>.

**Encore une fois, merci de votre collaboration!**



**Votre vie,  
vos volontés,  
vos directives  
médicales anticipées.**

# Projet groupe de médecine de famille (GMF) : Un changement important pour certains professionnels et les médecins de notre territoire

## La Direction des services professionnels

Par M<sup>me</sup> Marie-Claude Bélanger, directrice générale adjointe au programme santé physique générale et spécialisée et M<sup>me</sup> Isabelle Barrette, directrice générale adjointe aux programmes sociaux et de réadaptation

En novembre 2015, le ministère de la Santé et des Services sociaux (MSSS) a émis une directive visant l'attribution de travailleurs sociaux et autres ressources professionnelles supplémentaires en GMF en provenance des CISSS et des CIUSSS. Ce changement qui vise à améliorer l'accès à la première ligne et à l'urgence, est basé sur des données probantes qui indiquent que l'approche interdisciplinaire est l'un des piliers permettant au patient d'obtenir, dans un même lieu unique, la majorité sinon l'ensemble des soins de santé et de services sociaux requis par son état de santé. Cette nouvelle orientation représente un changement important pour certains professionnels du CISSS de Chaudière-Appalaches ainsi que pour l'ensemble des médecins en GMF de notre région.

### Le projet

La participation du CISSS de Chaudière-Appalaches pour ce projet a été d'éviter des ruptures de service et d'assurer une fluidité dans le continuum de services entre les programmes généraux et spécifiques. Les enjeux liés aux ressources humaines ont également été une préoccupation pour l'organisation.

Le nombre de professionnels transférés dans les GMF a été déterminé en fonction du nombre pondéré de clients inscrit dans chacun d'eux. En voici le nombre pour notre région :

- Infirmières : 47 ETC\* (financés) dont 46 ETC sont déjà en poste;
- Travailleurs sociaux : 26 ETC (non financés);
- Autres professionnels : 21 ETC (non financés) dont 13 ETC infirmières et 8 ETC professionnels (4,5 ETC nutritionniste, 1,5 ETC kinésologue, 1 ETC physiothérapeute et 1 ETC psychologue).

\* ETC : équivalent temps complet

Les professionnels proviendront des CLSC et des hôpitaux. Ils auront comme tâche :

- Offrir un suivi court terme à la clientèle inscrite au GMF;
- Offrir des services interdisciplinaires aux clientèles vulnérables et à celles atteintes de maladies chroniques;
- Assurer un arrimage avec les services du CISSS pour les programmes spécifiques;
- Agir comme gestionnaire de cas.

Ils seront intégrés en GMF selon l'échéancier suivant :

- 1<sup>er</sup> octobre 2016 (phase 1) : Beauce, Montmagny, Thetford et Etchemins;
- 1<sup>er</sup> janvier 2017 (phase 2) : Alphonse-Desjardins.

En ce qui a trait au choix des professionnels qui iront travailler en GMF, comme il s'agit d'un déplacement de l'offre de service du CLSC vers le GMF, les employés œuvrant dans les services de soins généraux ont été principalement ciblés. Afin de limiter le plus possible les impacts humains, la relocalisation sur une base volontaire a été favorisée. L'autre stratégie choisie consiste à mettre en application la convention collective (affichage de postes, abolitions de postes ou mesures spéciales). Les parties se sont rencontrées pour explorer les différents scénarios possibles en vertu de la convention collective. À l'exception des infirmières praticiennes spécialisées, toutes les

ressources œuvrant en GMF seront sous l'autorité hiérarchique de l'une des adjointes à la Direction des services professionnels (DSP). Ces dernières seront responsables de l'encadrement clinique, du respect de la convention collective, des aspects administratifs et de l'appréciation de la contribution. En ce qui a trait à l'autorité fonctionnelle, c'est le médecin responsable du GMF qui assurera le bon fonctionnement au quotidien, favorisera la collaboration interprofessionnelle et coordonnera l'expertise des ressources. Des mesures de soutien à l'intégration seront aussi offertes.

### La réalisation du projet

La mise en œuvre du projet a commencé en janvier dernier. Entre janvier et avril 2016, les médecins en GMF, soutenus par la DSP, ont procédé à leur demande de renouvellement selon les modalités du nouveau cadre de gestion des GMF. Par la suite, ils ont identifié quelles seraient les meilleures ressources pour répondre aux besoins de leur clientèle. En avril et juin 2016, des rencontres entre les médecins responsables des GMF et le CISSS ont eu lieu afin de prendre connaissance des besoins en ressources professionnelles et de les mettre en parallèle avec la disponibilité de la main-d'œuvre et les contraintes régionales. Une bonne collaboration s'est développée entre les deux partenaires.

Entre juin et août 2016, les professionnels qui pourraient être relocalisés ont été identifiés. Au cours du mois d'août, il y a eu des échanges avec chacune des instances syndicales pour identifier des scénarios plausibles de relocalisation de ressources. Les employés concernés par le changement ont été rencontrés au début du mois de septembre. Les affichages de postes auront lieu au courant de ce mois. Le 1<sup>er</sup> octobre prochain, les professionnels vont entrer en fonction dans les GMF (phase 1). Par la suite, les travaux pour l'intégration des professionnels dans les installations d'Alphonse-Desjardins vont débuter. Nul doute que la collaboration développée lors de la phase 1 nous permettra de bien conclure le déploiement de ce projet.

### Ce que ça change pour les usagers

Pour les usagers qui doivent obtenir des services psychosociaux et qui ne sont pas inscrits dans un GMF, ils seront référés au service de l'AEO (accueil, évaluation, orientation) du CLSC de leur secteur. Également, pour les usagers sans médecin de famille, l'inscription auprès d'un médecin par l'entremise du guichet d'accès à un médecin de famille (GAMF) sera encouragée par les intervenants de l'AEO. Pour la clientèle qui est inscrite dans un GMF, elle recevra des services généraux en GMF et elle sera orientée vers le CLSC pour les suivis pour des services spécifiques.

### Ensemble pour réussir

Nous désirons souligner la disponibilité et l'excellente collaboration de nos partenaires syndicaux et médicaux, des directions, des collègues, des relations de travail et des employés concernés qui ensemble ont travaillé à peaufiner les différents scénarios de relocalisation des professionnels en GMF, et ce, dans de courts délais pour la réalisation de la phase 1. À tous, des remerciements chaleureux!

## Prescription infirmière : Une nouvelle étape dans le déploiement du projet

### La Direction des soins infirmiers

Par M<sup>me</sup> Josée Rivard, directrice des soins infirmiers

La Direction des soins infirmiers (DSI) tient à vous informer que la deuxième phase du déploiement de la prescription infirmière est terminée. Cette dernière consistait à la tenue de comités opérationnels afin de convenir, notamment, des conditions préalables à la prescription par les infirmières œuvrant au soutien à domicile, aux soins courants et à la Clinique des plaies complexes de l'Hôtel-Dieu de Lévis pour le domaine des soins de plaies. Nous profitons de l'occasion pour remercier tous les membres des comités pour leur grande contribution à l'avancement et au succès de ces travaux.

Le déploiement se poursuit en mettant à contribution les infirmières qui exercent en GMF, UMF et cliniques-réseau. Les rencontres en lien avec cette troisième phase ont débuté en juin et se termineront en septembre. Au cours de ce même mois, la quatrième phase du déploiement sera actualisée pour les infirmières des CHSLD. La DSI est fière de préciser que des autorisations à prescrire ont été acheminées aux infirmières de la santé scolaire, de la santé préventive, de la santé publique, de la périnatalité – SIPPE, du Centre jeunesse Chaudière-Appalaches ainsi qu'aux infirmières de la Clinique des plaies complexes de l'Hôtel-Dieu de Lévis. Plusieurs d'entre elles ont eu l'opportunité, jusqu'à ce jour, d'exercer respectivement leurs activités de prescription. Pour les infirmières n'ayant pas encore effectué leur démarche, vous êtes invitées, dès maintenant, à vous prévaloir de votre droit de prescrire en consultant le site Web de l'Ordre des infirmières et infirmiers du Québec (OIIQ) : [www.oiiq.org](http://www.oiiq.org).

### Le droit de prescrire doit-il être un prérequis pour exercer dans certains milieux cliniques?

Par ailleurs, les différentes instances concernées par ces nouvelles activités professionnelles ont amorcé une réflexion afin de déterminer



si le droit de prescrire devrait être éventuellement un prérequis pour exercer dans certains milieux cliniques de l'établissement. Ne sachant pas à l'heure actuelle, les conclusions auxquelles ces travaux arriveront, nous encourageons fortement les infirmières, plus particulièrement celles qui sont titulaires d'un diplôme d'études collégiales (DEC) à se prévaloir de celui-ci, et ce, afin d'éviter de restreindre éventuellement leur accessibilité à certains postes ou remplacements.

En terminant, nous aimerions vous souligner que l'autonomie et le leadership professionnel dont vous faites preuve en vous prévalant des activités de prescription infirmière contribuent à améliorer l'accès aux soins pour la population de Chaudière-Appalaches et nous vous remercions de votre engagement.

Pour plus de détails sur la prescription infirmière, vous êtes invitées à consulter la règle de soins infirmiers (RSI 1602) en vigueur dans l'établissement et l'aide-mémoire disponible dans l'intranet du CISSS de Chaudière-Appalaches, section [Prescription infirmière onglet Direction/Direction des soins infirmiers](#).

Au besoin, vous pouvez communiquer avec M<sup>me</sup> Annick Bernier au 418 228-2031, poste 37786.

## Tournée pour remplacer les dispositifs d'accès au Dossier santé Québec (DSQ)

### La Direction des ressources informationnelles et de la gestion de l'information

En raison d'une mise à jour majeure, la Régie de l'assurance maladie du Québec (RAMQ) nous demande de remplacer, d'ici le 31 décembre 2016, tous les dispositifs d'accès au Dossier santé Québec (DSQ) qu'ont en leur possession les médecins et certains membres du personnel clinique.

Les nouveaux dispositifs permettront l'accès à un portail libre-service et les anciens deviendront complètement inutilisables à compter du 1<sup>er</sup> janvier 2017. Pour procéder au remplacement, nous effectuerons une tournée cet automne à travers les différentes installations. Les dates et lieux sont affichés dans les installations et sont également disponibles dans la section « [Nouvelles](#) » de l'intranet du CISSS de Chaudière-Appalaches.

Le remplacement du dispositif dure une quinzaine de minutes. Deux pièces d'identité officielles, dont une avec photo, seront nécessaires pour valider l'identité des détenteurs de dispositif.

La suite de l'opération consiste à :

- Signer le formulaire de prise de possession de leur nouveau dispositif;
- Recevoir un aide-mémoire sur le portail libre-service;
- Retourner leur dispositif actuel.

Nous vous remercions à l'avance d'en informer vos collègues.



## Octobre, le « mois de l'ergothérapie »

La Direction des services multidisciplinaires

Par M<sup>me</sup> Marie-Claude Bélanger, directrice des services multidisciplinaires

Chaque année, octobre est marqué par le mois de l'ergothérapie. C'est l'occasion d'en profiter pour souligner l'excellence du travail des ergothérapeutes. À travers leur quotidien, ces professionnels doivent assumer différents rôles qui mettent à profit de multiples aptitudes pour favoriser la réadaptation fonctionnelle de l'usager ainsi que l'adaptation de l'environnement physique et humain.

Par leur approche, leur vision et leur interdisciplinarité lorsque possible, ils aident à trouver les meilleures solutions pour favoriser la reprise des habitudes de vie quotidienne et assurer un retour à domicile sécuritaire. Les ergothérapeutes de la mission hospitalière ont également développé des secteurs de pointe tels que la réadaptation post chirurgie de la main, les douleurs persistantes et la néonatalogie. Enfin, ils participent à la formation de la relève en supervisant de nombreux stagiaires.

La Direction des services multidisciplinaires aimerait les remercier chaleureusement pour leur travail de qualité, leur dévouement ainsi que leur souci d'assurer une prestation de services adaptés et de qualité envers la clientèle.



## Semaine de l'inhalothérapeute 2016 du 23 au 29 octobre

La Direction des services multidisciplinaires

Par M<sup>me</sup> Marie-Claude Bélanger, directrice des services multidisciplinaires

C'est sous le thème « en santé cardiorespiratoire avec les inhalothérapeutes » que se déroulera la semaine de l'inhalothérapeute du 23 au 29 octobre. La Direction des services multidisciplinaires

en profite pour reconnaître et souligner le travail essentiel de ces professionnels de la santé pulmonaire. En effet, par leur approche, leurs soins sécuritaires et de qualité, les inhalothérapeutes contribuent grandement au bien-être respiratoire.

A promotional graphic for the 2016 Inhalation Therapist Week. It features a circular inset on the left showing two women, one in a red and white 'Je bouge' shirt. The main text reads 'en santé cardiorespiratoire' with two orange hearts. Below it, it says 'AVEC LES INHALOTHÉRAPEUTES' and 'Semaine de l'inhalothérapeute 2016 du 23 au 29 octobre'. On the right, there is a circular inset showing a young boy swimming happily in a pool.

Nous invitons le personnel et leurs collègues à se joindre aux nombreux usagers satisfaits et à toute l'équipe multidisciplinaire afin de souligner le professionnalisme dont font preuve les inhalothérapeutes, mais aussi de leur importante collaboration au sein des équipes.

Félicitations pour votre travail exceptionnel qui fait toute une différence dans le quotidien des gens!



## Nouvelles mesures d'encouragement à la supervision de stagiaires

La Direction des ressources humaines, des communications et des affaires juridiques et Direction de l'enseignement

Par M<sup>me</sup> Marlène Viger, directrice adjointe à l'enseignement et M<sup>me</sup> Marie-Michèle Fontaine, directrice de la DRHCAJDE

L'équipe de la Direction de l'enseignement et du développement de la mission universitaire (DEDMU), au sein de la DRHCAJDE, offrira de nouvelles mesures d'encouragement à la supervision dès cet automne. Cela s'inscrit dans la volonté de valoriser, soutenir et reconnaître les superviseurs de stage qui sont nombreux à s'investir auprès des stagiaires.

Chaque superviseur aura un compte individuel de revenus de stage. Il pourra bénéficier, à la suite d'un stage, des mesures d'encouragement suivantes :

### Activités de développement ou de maintien des compétences

Vos revenus de stage pourront payer les frais associés à une activité de développement ou de maintien des compétences en lien avec vos fonctions dans l'organisation.

### Reconnaissance en temps personnel

En reconnaissance de l'effort investi à superviser un stagiaire, vous pourrez utiliser vos revenus de stage pour combler une journée ou une demi-journée de salaire afin de vous offrir du temps personnel de qualité, au moment convenu avec votre gestionnaire.

### Libération pendant le stage afin d'assurer sa tâche de superviseur

Si votre contexte de travail le permet, vos revenus de stage pourront servir à vous libérer et à vous remplacer pour une demi-journée ou une journée entière afin d'effectuer des tâches de supervision, dont l'accueil du stagiaire ou l'évaluation du stage.

Vous souhaitez en savoir davantage sur ces nouvelles mesures d'encouragement? Venez nous rencontrer à l'une des séances d'information offerte prochainement dans plusieurs installations de la région. Il nous fera plaisir d'échanger avec vous et de répondre à vos questions!

Les dates et lieux sont disponibles en ligne dans l'intranet dans la section de la [Direction de l'enseignement et du développement de la mission universitaire](#).

Une séance d'information sera également filmée afin de la rendre disponible sur vidéo dans l'intranet.

**Pour toute question,  
contactez-nous à :**

**[enseignement.cisssca@ssss.gouv.qc.ca](mailto:enseignement.cisssca@ssss.gouv.qc.ca)**

Au CISSS de  
Chaudière-Appalaches...  
**on encourage  
la supervision  
de stage!**



### Le temps des stages approche!

C'est le temps de la rentrée scolaire!

Plusieurs étudiants se montreront intéressés à réaliser un stage au sein de notre organisation!

Ayant vous-même eu la chance d'avoir des expériences de stages lors de vos études, que diriez-vous maintenant de redonner au suivant?

Surveillez cet automne, les courriels de sollicitation de stages en ergothérapie, physiothérapie, éducation spécialisée et en secrétariat.

Votre implication sera grandement appréciée!

## Un service alimentaire de grande qualité au Centre jeunesse Chaudière-Appalaches

### La Direction de la logistique

Par M. Gilles Lavoie, coordonnateur des services alimentaires, M<sup>me</sup> Nancy Doyon, chef de service des activités d'alimentation et M<sup>me</sup> Marie-Claude Pigeon, chef de secteur

En avril dernier, le CISSS de Chaudière-Appalaches a procédé au transfert des opérations de la cuisine du Centre de réadaptation de Lévis du Centre Jeunesse Chaudière-Appalaches (CJCA) vers la cuisine de l'Hôtel-Dieu de Lévis (HDL).

Dans un souci d'offrir le même service aux usagers du CJCA, et ce, tout en maintenant une qualité et une diversification des repas, l'équipe de gestion du Service des activités d'alimentation a mis en place les moyens pour s'assurer que ce projet soit une réussite.

Ainsi, le comité des usagers et des résidents, les intervenants et les gestionnaires impliqués dans ce dossier se sont réunis à plusieurs reprises afin de planifier la transition et de s'assurer qu'il y ait une bonne intégration.

La réalisation de ce projet a permis de bonifier l'offre de service qui est dorénavant plus optimale, grâce à la très belle implication du personnel des cuisines de HDL.

Parmi les avantages de cette optimisation, notons que ce projet permettra d'offrir des desserts maison à la clientèle du CJCA. Et ces desserts seront également offerts à la clientèle des centres d'hébergement ainsi qu'à la clientèle de HDL.

De plus, la livraison des repas s'effectue maintenant sept jours par semaine, ce qui assure une fraîcheur optimale, et ce, même les fins de semaine.

Après quatre mois de service, et ce, malgré l'éloignement physique de la préparation des repas, le niveau de satisfaction de la clientèle correspond aux attentes fixées.

Nous pouvons donc affirmer que ce projet est un succès grâce à la contribution des différents acteurs concernés.



Bien que plusieurs soient absents sur la photo, voici quelques membres du Service des activités d'alimentation qui ont contribué au succès du projet.

## Elle fête ses 104 ans!

### La Direction du programme de soutien à l'autonomie des personnes âgées

Incroyable, mais vrai, M<sup>me</sup> Léwis vient de célébrer ses 104 ans.

Pour l'occasion, cette vénérable résidente du CHSLD de Sainte-Croix a reçu les bons vœux du président-directeur général du CISSS de Chaudière-Appalaches.



### Première rencontre des membres du comité exécutif du conseil multidisciplinaire

En juillet dernier, à la suite des élections qui ont eu lieu en mai, les membres du comité exécutif du conseil multidisciplinaire (CECM) du CISSS de Chaudière-Appalaches se sont rencontrés pour la première fois. Lors de cette réunion, les personnes suivantes ont été choisies pour occuper les fonctions de président, vice-président et secrétaire-trésorier.

Nom	Fonction
Myriam Ouellet	Présidente
Jude Martel	Vice-président
Marc Poirier	Secrétaire-trésorier

Également, comme indiqué dans les règlements, le CECM doit se doter de trois membres cooptés. Voici les personnes qui occuperont cette fonction :

- Annie Berthiaume, inhalothérapeute au programme de santé physique;
- Sandy Beauregard, éducatrice spécialisée au programme DI-TSA et DP;
- Lucie Lefebvre, ergothérapeute au programme de soutien à l'autonomie des personnes âgées.

### Pour en savoir davantage sur les travaux du CECM

Nous vous rappelons que vous pouvez consulter les comptes rendus des rencontres du comité exécutif, les avis adressés au PDG, obtenir de l'information sur les comités de pairs et sur la manière de joindre le CECM en vous rendant sur l'intranet régional dans la section [conseils professionnels et comités](#) » dans l'onglet « CISSS ».

L'intranet est accessible sur tous les postes informatiques du CISSS de Chaudière-Appalaches.

## Section Partenaires

### Les 17<sup>e</sup> Olympiades annuelles de Portage

Du 3 au 6 août, une soixantaine de résidents des programmes de réadaptation en toxicomanie pour adolescents offerts aux centres de Portage au Québec, au Nouveau-Brunswick et en Ontario, se sont retrouvés au site de Portage à Saint-Malachie dans le cadre des 17<sup>e</sup> Olympiades annuelles organisées par Portage.

Ce rassemblement annuel offre une belle occasion aux jeunes de différentes régions de partager leurs expériences de vie et de réadaptation, tout en encourageant le travail d'équipe et l'activité physique dans le cadre des compétitions de volleyball, hockey-balle, flag football, soccer et danse urbaine.

Le président-directeur général du CISSS de Chaudière-Appalaches, M. Daniel Paré, était présent pour souligner l'effort des jeunes. À titre d'invité d'honneur, il a procédé à la remise des médailles aux vainqueurs. « Dans la région de Chaudière-Appalaches, nous sommes heureux de pouvoir compter sur un organisme comme Portage qui offre de l'espoir à nos adolescents et qui les aide à retrouver le chemin du bien-être », a-t-il indiqué.



De gauche à droite : M. Daniel Paré, président-directeur général du CISSS de Chaudière-Appalaches, M<sup>me</sup> Denise Gagné représentante de Dominique Vien, de même que M. Marc Berwald, M. Serge Comeau et M. Bruce Ferguson de Portage.

## Le Tournoi de golf de la Fondation Santé Beauce-Etchemin permet l'achat d'un échographe portatif



Le vendredi 19 août a eu lieu le Tournoi de golf de la Fondation Santé Beauce-Etchemin au club de golf de Beauceville. Cette 23<sup>e</sup> édition a connu un vif succès avec la participation de plus de 175 golfeuses et golfeurs. Grâce au soutien des joueurs et fiers partenaires, plus de 61 000 \$ ont été amassés pour l'achat de cet équipement médical utilisé à l'Hôpital de Saint-Georges.

« Je tiens à remercier sincèrement tous les participants de leur appui, les membres du comité organisateur et les nombreux bénévoles. Chacun d'entre vous avez, de façon concrète, collaboré au succès de cet événement tout en contribuant au mieux-être des gens de chez nous », a dit M. Marquis Doyon, président d'honneur et directeur général chez Beauce Auto Ford Lincoln.

« Ces dons serviront à améliorer la qualité des soins et services de santé dispensés chez nous. L'échographe portatif répondra aux besoins des malades tout en supportant l'équipe des six

anesthésistes. Merci de nous aider à prendre soin des nôtres! », a ajouté M<sup>me</sup> Manon Veilleux, présidente de la Fondation Santé Beauce-Etchemin.

« Bravo à tous et à toutes! Nous sommes fiers du travail qui a été accompli et du résultat obtenu. Sans l'appui de chacun d'entre vous, nous n'aurions pas connu une pareille réussite. Félicitations à notre président d'honneur, M. Marquis Doyon et à tous les membres du comité organisateur. Ce fut un réel plaisir de travailler tous ensemble. », a terminé M. Denis Mathieu, président du comité organisateur.



De gauche à droite : M. Denis Mathieu, président du comité organisateur, M. Marquis Doyon, président d'honneur et M<sup>me</sup> Manon Veilleux, présidente de la Fondation Santé Beauce-Etchemin.

## Fondation Santé Beauce-Etchemin : Lancement de la campagne annuelle 2016-2017

La « Fondation Santé Beauce-Etchemin... pour la vie » lance sa campagne annuelle de financement sous le thème « Nos enfants, en santé! » dont l'objectif est d'amasser 400 000 \$ pour l'acquisition d'équipements médicaux adaptés pour les enfants et d'un quatrième échographe en imagerie médicale.

« Favoriser de façon concrète et immédiate l'accessibilité, l'amélioration et la continuité des services pédiatriques dispensés dans chacun des secteurs à l'Hôpital de Saint-Georges et dans les CLSC de la Beauce et des Etchemins est prioritaire, voire essentiel! Appuyer le travail du personnel et des professionnels de la santé nous importe vraiment », a indiqué M. Martin Gendreau, co-président d'honneur de la campagne 2016-2017, aux côtés de son frère Maxime, tous deux étant pères de famille et aussi vice-présidents exécutifs chez Garaga.

17 000 enfants en Beauce-Etchemin reçoivent des soins et services. Il y a plus de 3 500 rendez-vous, 700 admissions en pédiatrie et 740 naissances en moyenne chaque année. Plus de 12 000 échographies sont également réalisées.

La Fondation Santé Beauce-Etchemin contribue à améliorer la qualité des soins et des services de santé offerts en Beauce-Etchemin, et ce, principalement, par l'achat d'équipements médicaux. Pour plus de détails, visitez le site de la Fondation au :

<http://www.fondationsantebe.com/fr/accueil>.



M. Maxime Gendreau, président d'honneur, M<sup>me</sup> Manon Veilleux, présidente de la Fondation Santé Beauce-Etchemin, M<sup>me</sup> Claudine Wilson, directrice du programme jeunesse au CISSS de Chaudière-Appalaches, D<sup>re</sup> Marie-Josée Lemieux-Roy, pédiatre à l'Hôpital de Saint-Georges, M. Martin Gendreau, président d'honneur, M<sup>me</sup> Marie-Claude Bélanger, directrice générale adjointe au programme santé physique générale et spécialisée et directrice des services multidisciplinaires au CISSS de Chaudière-Appalaches, et D<sup>r</sup> Vincent Mailhot, radiologiste à l'Hôpital de Saint-Georges.

## Une épicerie qui fait du bien!



# metro

La Fondation du Centre de réadaptation en déficience physique Chaudière-Appalaches (CRDP-CA) lance une importante campagne de financement. « Une ÉPICERIE qui fait du bien! » se déroulera dans les dix épiceries Metro de la Chaudière-Appalaches en collaboration avec cinq marques alimentaires. L'objectif est d'amasser 25 000 \$.

La campagne « Une ÉPICERIE qui fait du bien! » se tiendra sur douze semaines; six semaines à compter du 22 septembre 2016 et six semaines à partir du 19 janvier 2017 dans toutes les épiceries Metro de la Chaudière-Appalaches.

La Fondation du CRDP-CA vous invite à faire votre épicerie chez Metro et lorsque vous verrez l'affichette « Achetez ce produit et 0,50 \$ sera versé à la Fondation du CRDP-CA », mettez-le dans votre panier pour soutenir l'amélioration des services de réadaptation en déficience physique.

« Une première pour la Fondation du CRDP-CA, puisque cette campagne de levée de fonds sollicite directement la générosité de la population de la Chaudière-Appalaches, qui sera invitée à acheter dans les épiceries Metro des produits sélectionnés de nos partenaires

alimentaires associés. La Fondation du CRDP-CA tient à remercier les épiciers Metro de la Chaudière-Appalaches pour leur collaboration à cette campagne de financement ainsi que les marques Lactancia, M' Lord, Oasis, Pizza Ludo, et Tipiak qui ont accepté de verser à la Fondation 0,50 \$ sur chaque produit sélectionné vendu », souligne M. Michel Lapointe, président de la Fondation du CRDP-CA.

Contribuer à l'amélioration des services offerts à la clientèle en déficience physique, voilà la principale mission de la Fondation du CRDP-CA.



De gauche à droite : M<sup>me</sup> Sylvie Corriveau, directrice de la Fondation du CRDP-CA, M. Guy Turcotte, directeur, Opérations Metro, M. Michel Lapointe, président de la Fondation, M. Patrick Simard, PDGA du CISSS de Chaudière-Appalaches, M. Yves Nadeau, administrateur au CA de la Fondation, M<sup>me</sup> Nancy Girard, représentante des produits M' Lord et Tipiak pour I-D Foods, M<sup>me</sup> Élisamaud Brisson, cliente du CRDP-CA et M. Michel Janvier, directeur Est du Québec pour Parmalat-Lactancia.

## Nouveau salon récréatif et thérapeutique de l'URFI de Beauceville

Grâce à la contribution de généreux donateurs, le nouveau salon récréatif et thérapeutique de l'Unité de réadaptation fonctionnelle intensive (URFI) de Beauceville du CISSS de Chaudière-Appalaches offrira à la clientèle résidente un espace moderne et chaleureux qui favorisera la stimulation des habiletés motrices, cognitives et sociales.

« Lorsqu'on doit séjourner durant plusieurs mois à l'URFI pour obtenir des services intensifs de réadaptation physique, la qualité de l'environnement peut moralement faire une différence. La rénovation du salon de l'URFI permettra à la clientèle, non seulement de pratiquer différents exercices dans un bel aménagement, mais aussi de socialiser avec d'autres résidents et de pouvoir accueillir leurs familles et leurs amis dans un décor agréable », souligne M. Michel Lapointe, président de la Fondation du CRDP-CA.

Le CRDP-CA du CISSS de Chaudière-Appalaches dispense des services de réadaptation physique à toute la clientèle de la Beauce et des régions environnantes. Il offre notamment des services aux personnes vivant avec des troubles ou des séquelles d'ordre neuromusculosquelettique ou neurosensoriel à la suite d'une maladie, d'un traumatisme ou d'un accident qui risquent d'entraîner des incapacités physiques significatives et persistantes. Ces types de soins nécessitent souvent un séjour prolongé à l'URFI de Beauceville.

Cette dernière, qui compte quinze lits, est un département offrant un environnement physique et humain propice à la reprise graduelle des habitudes de vie antérieure des clients afin qu'ils puissent reprendre un certain niveau d'autonomie dans leurs activités quotidiennes et domestiques.



De gauche à droite : M. Jimmy Poulin, Ameublement Tanguay, M<sup>me</sup> Valérie Poulin, chef en réadaptation, URFI Beauceville, M<sup>me</sup> Isabelle Henry, conseillère en communication-marketing chez Promutuel Assurance, M. François Chapdelaine, directeur des ventes chez NOVIK, M. Michel Lapointe, président de la Fondation du CRDP-CA, M<sup>me</sup> Isabelle Barrette, DGA Programmes sociaux et réadaptation au CISSS de Chaudière-Appalaches, et M. André Spénard, député de Beauce-Nord.

## Le Pavillon du cœur rayonne aussi à Beauceville

Le mercredi 7 septembre, le Pavillon du cœur inaugurerait son point de service Deflex Composite à Beauceville, complètement réaménagé. C'est dans un environnement sécuritaire et motivant que les clients, en provenance de la MRC Robert-Cliche, seront accueillis dès l'automne.

Depuis ses débuts, la Fondation du cœur est reconnue pour les services de réadaptation offerts aux malades cardiaques.

Le projet intitulé « réaménagement complet du point de service de Beauceville » a consisté à faire l'achat de quinze équipements cardiovasculaires, à réaménager un local et des espaces mis à la disposition par le CISSS de Chaudière-Appalaches et à acquérir les équipements nécessaires pour offrir un service de kinésiologie complet. Le coût total du projet est de 50 000 \$, incluant les dons en biens et services. Le point de service est plus attractif, sécuritaire et accueillant.

La salle d'activité physique est utilisée pour offrir les programmes, activités et services du Pavillon et est mise à la disposition des employés du CISSS de Chaudière-Appalaches et de la Coop de santé Robert-Cliche, en dehors des heures d'utilisation.

À Beauceville sont offerts : le programme de prévention et de réadaptation, le programme de maintien et de mise en forme, des activités physiques dirigées par des professionnels de l'activité physique, du yoga, des enseignements puis des services d'évaluation et de prise en charge en kinésiologie.

Actuellement, le Pavillon y dessert environ 60 clients par session à raison de trois sessions par année. Si la tendance se maintient, l'organisme estime que l'achalandage doublera au cours de la prochaine année.

Plus d'information sur le site [www.coeur.ca](http://www.coeur.ca)



## Le Comité périnatal du RAPEL en action

Le 9 juin, près de 80 intervenants en périnatalité ont assisté au forum organisé par le Comité périnatal du RAPEL (Regroupement des acteurs en petite enfance de Lévis), action portée par Ressources-Naissances, le centre de ressources périnatales du grand Lévis.

Sous forme de midi-conférence, le forum a eu lieu à la salle hyperbare et transmis en visioconférence dans une autre salle de l'Hôtel-Dieu de Lévis. Il a été également transmis à l'ancien siège social du Centre jeunesse Chaudière-Appalaches ainsi qu'à l'Unité de médecine familiale de Lévis (UMF).

Il a permis aux différents intervenants agissant auprès des familles de mieux connaître les différents services offerts en périnatalité dans notre région.

Furent présents des intervenants provenant de différents milieux, dont des médecins, des infirmières, des intervenants en CPE, des éducatrices spécialisées, des travailleuses sociales, des sages-femmes et autres.

Le forum s'inscrit dans un projet de trois ans. L'an prochain, un continuum de services sera construit afin d'outiller les intervenants et les parents pour la période périnatale. À l'an trois du projet, un colloque en périnatalité sera réalisé.

Restez à l'affût des suites du Comité périnatal du RAPEL!





## Articulé

À partir du 2 octobre, des personnes polyhandicapées de la région de Thetford Mines, qui fréquentent les installations du programme DI-TSA et DP, présenteront leurs réalisations artistiques à l'occasion d'une exposition intitulée « Articulé » en montre à la Maison de la culture de Thetford pour une durée d'un mois. L'événement sera lancé par un vernissage en présence des participants et participantes, leurs familles et leurs proches. La population est également invitée à y assister.

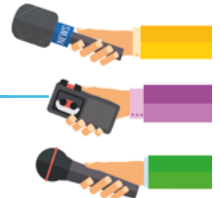
L'exposition comportera aussi des photographies des participants et participantes ainsi que des capsules d'information sur les caractéristiques de la clientèle polyhandicapée afin de sensibiliser la population aux besoins, aux capacités et au potentiel de ces personnes en situation de polyhandicap.

L'approche centrée sur la personne « Planetree » de la Direction du programme DI-TSA et DP a contribué financièrement à la réalisation de ce projet dont les objectifs poursuivis rejoignent très bien les composantes Planetree: réalisation de la personne à travers les arts et le divertissement, contribution dans la communauté, interaction humaine, action afin d'améliorer les espaces par l'art, etc. Les membres du comité stratégique Planetree félicitent les instigateurs du projet « Articulé » et souhaitent aux artistes de vivre pleinement cet événement.

Félicitations à tous les artistes et à leurs animateurs de projet! Et un immense « merci » à M<sup>me</sup> Debbie Daigle, stagiaire en éducation spécialisée au Centre multi-sensoriel de Thetford Mines, initiatrice du projet.



## Notre CISSS dans les médias



Le CISSS de Chaudière-Appalaches est très présent sur la place publique et fait l'actualité toutes les semaines. À chaque édition de ce journal interne, nous vous présentons quelques sujets qui ont fait la manchette dans les médias et qui parlent de nous, de nos succès, des nouveautés, de nos programmes et services.

Voici quelques sujets qui ont retenu l'attention depuis juillet 2016 :

- Les meilleures urgences sont en Chaudière-Appalaches;
- 2,9 M \$ en Chaudière-Appalaches pour le soutien à domicile;
- Nouvelle desserte ambulancière à Courcelles;
- La Fondation santé Beauce-Etchemin amasse 61 000 \$;

- Inauguration du salon récréatif et thérapeutique à l'URFI de Beauceville;
- Méningite en Chaudière-Appalaches;
- Distribution de verrous de pontet;
- Objectif atteint pour la Fondation des services de santé de la MRC de L'Islet;
- Projet Optilab;
- Mise en chantier du CRIC.

Pour plus de détails, consultez la revue de presse régionale disponible toutes les semaines dans l'intranet, dans l'onglet [Publications/Revues de presse](#).

# Nominations des gestionnaires



## **M. Pierre Faucher, directeur adjoint**

Direction des ressources informationnelles et de la gestion de l'information

M. Pierre Faucher détient une maîtrise en gestion et développement des organisations et un baccalauréat en génie électrique option informatique. Il travaille dans le réseau de la santé et des services sociaux depuis 2014. Avant son arrivée dans le réseau, M. Faucher œuvrait à titre de consultant.



## **M<sup>me</sup> Mélanie Dupuis, chef de programme à la RAC Jumelée de Saint-Georges (intérimaire)**

Direction du programme DI-TSA et DP

M<sup>me</sup> Mélanie Dupuis remplacera M. Christian Lessard pendant son absence. M<sup>me</sup> Dupuis est titulaire d'un baccalauréat en ergothérapie. Depuis janvier 2015, elle occupe le poste de spécialiste en activités cliniques au sein de ce programme. Elle possède plus de huit années d'expérience dans le réseau de la santé et des services sociaux.



## **M<sup>me</sup> Joanie Lessard, chef en réadaptation enfance et adolescence DI-TSA (Beauce-Etchemins et Thetford) (intérimaire)**

Direction du programme DI-TSA et DP

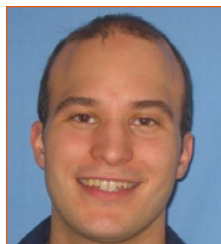
M<sup>me</sup> Joanie Lessard remplacera M<sup>me</sup> Karyna St-Pierre pendant son absence. M<sup>me</sup> Lessard est titulaire d'un baccalauréat et d'une maîtrise en psychoéducation. Depuis 2009, elle occupe le poste de spécialiste en activités cliniques au sein de cette direction pour le secteur enfance. Elle possède plus de neuf années d'expérience dans le réseau de la santé et des services sociaux.



## **M<sup>me</sup> Josée St-Laurent, chef de service du CHSLD Saint-Alexandre**

Direction du programme de soutien à l'autonomie des personnes âgées

M<sup>me</sup> St-Laurent est détentrice d'un baccalauréat en sciences infirmières. Elle évolue dans le réseau de la santé et des services sociaux depuis plus de 19 ans. Elle occupe le poste de chef de service à l'hébergement au CHSLD Saint-Alexandre, de façon intérimaire, depuis février 2016.



## **M. Dany Jolin, coordonnateur d'activités**

Direction des soins infirmiers

M. Jolin a obtenu un poste à temps partiel permanent à raison de deux jours/quinzaine. Son port d'attache est situé à Saint-Georges. Il occupe déjà cette fonction depuis 2010. M. Jolin est détenteur d'un DEC-BAC en sciences infirmières et d'une maîtrise en enseignement collégial. Il possède plus de 12 ans d'expérience dans le réseau de la santé et des services sociaux et occupe un poste de coordonnateur d'activités depuis 2010.



## **M. Frédéric Boivin, coordonnateur d'activités**

Direction des soins infirmiers

M. Boivin est détenteur d'un baccalauréat en sciences infirmières et étudie présentement dans le but d'obtenir un certificat en gestion des ressources humaines. Il travaille dans le réseau de la santé et des services sociaux depuis 2011. M. Boivin a obtenu un poste à temps partiel permanent à raison de 7 soirs-nuits/2 semaines. Son port d'attache est situé à l'Hôtel-Dieu de Lévis.

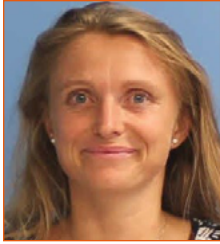


## **M. Pascal Briault, coordonnateur d'activités**

Direction des soins infirmiers

M. Briault est détenteur d'un DEC-BAC en sciences infirmières, d'un DESS en administration publique (ENAP) et étudie présentement dans le but d'acquérir une maîtrise en administration publique - profil gestionnaire. Il travaille dans le réseau de la santé et des services sociaux depuis 2004. M. Briault a obtenu un poste à temps partiel permanent à raison de 2 soirs/2 semaines. Son port d'attache est situé à l'Hôtel-Dieu de Lévis.





### **Mme Karine Boullot, coordonnatrice d'activités – secteur Thetford**

Direction des soins infirmiers

Mme Boullot détient un baccalauréat en sciences infirmières. Elle possède plus de huit années d'expérience dans le réseau de la santé. Le poste obtenu est à temps partiel, et ce, à raison de deux jours/quinzaine. La date de son entrée en fonction a été fixée au 2 octobre 2016.



### **Mme Diane Poulin, coordonnatrice d'activités – secteur Thetford**

Direction des soins infirmiers

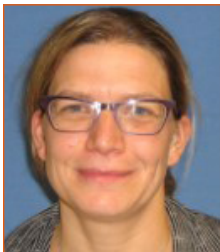
Depuis 2008, Mme Poulin remplace, à la demande, les coordonnateurs d'activités. Avant sa retraite, elle était assistante infirmière-chef à Thetford. Elle possède plus de 48 années d'expérience dans le réseau de la santé. Le poste obtenu est à temps partiel à raison de deux jours/quinzaine. La date de son entrée en fonction a été fixée au 2 octobre 2016.



### **Mme Édith Noreau, adjointe**

Direction des services professionnels

Mme Noreau occupe le poste laissé vacant par Mme Louise Beauchamp. Mme Noreau détient un baccalauréat en sciences infirmières, un certificat en andragogie, un certificat en gestion des ressources humaines ainsi qu'un DESS en administration publique (ENAP). Elle possède plus de 25 années d'expérience dans le réseau de la santé. Jusqu'à ce jour, Mme Noreau occupait la fonction d'adjointe à la Direction clientèle néphrologie et oncologie au CHU de Québec-Université Laval.



### **Mme Caroline Morin, chef de programme (Montmagny)**

Direction du programme santé mentale et dépendance

Mme Morin remplace Mme Hélène Boutin qui, de son côté, a accepté le poste de chef de programme/unités de soins à Lévis. Mme Morin est titulaire d'un baccalauréat en ergothérapie et d'une maîtrise en pratiques de la réadaptation. Depuis 2014, elle occupe le poste de spécialiste en activités cliniques au programme santé mentale et dépendance à Montmagny-L'Islet. Elle possède plus de 17 années d'expérience dans le réseau de la santé et des services sociaux.



### **Mme Valérie Lapointe, directrice**

Direction de la qualité, de l'évaluation de la performance et de l'éthique

Mme Lapointe a débuté ses nouvelles fonctions en date du 14 septembre. Depuis la création du CISSS de Chaudière-Appalaches, Mme Lapointe occupait un poste de directrice adjointe au sein de cette direction. La nomination de Mme Lapointe s'inscrit en suivi de la modification à l'organigramme adoptée au récent conseil d'administration.



### **Mme Johanne Moreau, chef de secteur à la liste de rappel**

Direction des ressources humaines, communications et affaires juridiques et Direction de l'enseignement

Mme Moreau est spécialiste en procédés administratifs au Service des activités de remplacement. Elle détient un DEC en administration, option finances et un certificat en gestion des ressources humaines. Elle cumule près de 13 années d'expérience dans le réseau de la santé et des services sociaux. Elle occupe ses nouvelles fonctions, en assignation, depuis le 1<sup>er</sup> août 2016, et ce, pour une durée indéterminée.



### **Mme Jennifer Larose, chef de secteur à la liste de rappel**

Direction des ressources humaines, communications et affaires juridiques et Direction de l'enseignement

Mme Larose est titulaire d'un poste d'agente de gestion du personnel au Service des activités de remplacement depuis septembre 2015. Elle détient un DEC en soins infirmiers et complète actuellement un BAC en soins infirmiers. Elle possède 11 ans d'expérience dans le réseau de la santé et des services sociaux. Mme Larose occupe ses nouvelles fonctions, en assignation, depuis le 1<sup>er</sup> août 2016, et ce, pour une durée indéterminée.



## Le saviez-vous...



### Une image corporative pour notre établissement!

Avez-vous remarqué de nouvelles couleurs vivantes sur de récentes publications de l'établissement? Au cours des derniers mois, le Service des communications et des relations publiques a travaillé sur la création d'une image corporative qui pourra être utilisée dans différentes productions organisationnelles (ex. : documents, présentations, etc.).

Les couleurs éclatantes représentent le dynamisme de notre organisation et les verbes d'action sont directement en lien avec notre mission, notre vision et nos valeurs. Nous vous invitons dès maintenant à utiliser le nouveau gabarit de présentation PowerPoint et les gabarits de documents longs qui ont été ajustés en fonction de cette nouvelle image.

Vous pouvez télécharger le tout dans l'intranet : [Lien](#)

Au cours des prochains mois, nous poursuivrons l'intégration de cette nouvelle image à travers nos outils de communication. Nous ajouterons également dans certaines publications des visages de nos employés, médecins, stagiaires et bénévoles afin de mettre en avant-plan des personnes qui ont à cœur le mieux-être des usagers du CISSS de Chaudière-Appalaches.



### Le bottin téléphonique des ressources du CISSS de Chaudière-Appalaches maintenant disponible!

La première version du bottin téléphonique des ressources du CISSS de Chaudière-Appalaches est maintenant disponible en ligne au : <http://bottincisssca.reg12.rtss.qc.ca/>.

Le comité qui a travaillé à mettre en œuvre ce bottin poursuivra ses travaux au cours des prochains mois pour faire progresser l'outil. Comme il est actuellement impossible de créer des liens entre le bottin et l'ensemble des systèmes informatiques de ressources humaines des anciens établissements, la majorité des mises à jour sont effectuées manuellement. Ainsi, le bottin présente pour le moment uniquement les ressources pour lesquelles un numéro de poste téléphonique est attribué (personnel, salles, autres). Les coordonnées des médecins seront intégrées au cours des prochains mois.

#### Important! Vos coordonnées sont-elles à jour?

Nous vous invitons dès maintenant à consulter le bottin et à vérifier vos coordonnées. Chaque employé est responsable de transmettre une demande de mise à jour de ses coordonnées. Pour soumettre une demande de modification, vous devez d'abord accéder au bottin dans la zone d'accès rapides de la page d'accueil de l'intranet ou en cliquant sur le lien suivant : <http://bottincisssca.reg12.rtss.qc.ca/>

Par la suite, en consultant votre fiche détaillée, vous pourrez soumettre une demande de modification qui sera traitée dans un délai raisonnable.

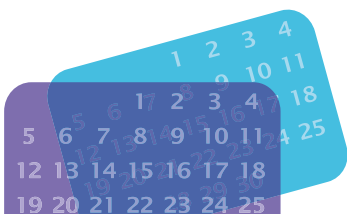
Les bottins des anciens établissements demeureront en fonction encore quelques semaines pour consultation seulement. Toutes les mises à jour seront dorénavant effectuées uniquement dans le bottin téléphonique des ressources du CISSS.

Merci aux collaborateurs et aux membres du comité de travail :

- M. Marcel Cardinal, coordonnateur de projet au Bureau de projets - Performance et soutien à la transformation (DQEPE);
- M. Mattieu Audet, coordonnateur des services d'accueil, d'admission, de rendez-vous, d'archives et de transcription (DSM);
- M. Martin Ouellet, analyste en informatique, chargé de projet (DRIGI);
- M. Francis Audet, conseiller cadre en communication (DRHCAJDE);
- M<sup>me</sup> Johanne Moreau, spécialiste en procédés administratifs
- M<sup>me</sup> Peggy Beaudoin, technicienne en administration, Service des activités de remplacement (DRHCAJDE);
- M<sup>me</sup> Manon Laplante, technicienne en administration (DSM).

Nous sommes convaincus que cet outil contribuera à améliorer les communications au sein de notre établissement.

Nous tenons également à remercier particulièrement M. Omar Stati, analyste en informatique (DRIGI), qui a effectué la programmation informatique du bottin téléphonique des ressources.



## Activités à venir

**Octobre** Mois de sensibilisation aux troubles d'apprentissage

Mois national de l'ergothérapie

Mois de la sensibilisation au cancer du sein

Mois national de la santé au travail

Mois international « Marchons vers l'école »

**1<sup>er</sup> octobre** Journée internationale pour les personnes âgées

**10 octobre** Journée mondiale de la santé mentale

**17 octobre** Journée internationale pour l'élimination de la pauvreté  
Journée mondiale du don d'organes et de la greffe

**Du 15 au 23** Semaine québécoise de réduction des déchets

**Du 23 au 29** Semaine de l'inhalothérapeute



## Zone travaux



### Des travaux à votre installation?

Problème d'ascenseur, fermeture de stationnement, ventilation défectueuse, plomberie déficiente, etc. Autant de situations qui pourraient survenir dans votre installation et affecter votre quotidien au travail.

Informez le personnel du CISSS de Chaudière-Appalaches des travaux en cours ou à venir dans la « Zone travaux » située en page d'accueil de l'intranet.

Publiez votre information en écrivant :

[12ciyss-ca\\_communication@ssss.gouv.qc.ca](mailto:12ciyss-ca_communication@ssss.gouv.qc.ca)



Pour joindre la rédaction ou encore pour soumettre un texte, écrivez à l'attention de *L'interligne* à l'adresse courriel suivante :

[12ciyss-ca\\_communication@ssss.gouv.qc.ca](mailto:12ciyss-ca_communication@ssss.gouv.qc.ca)

La prochaine parution de *L'interligne* aura lieu à la fin du mois d'octobre. La date limite pour soumettre un texte est le vendredi 7 octobre à 16 h.

Au plaisir de vous lire!



*L'équipe de rédaction de L'interligne*